

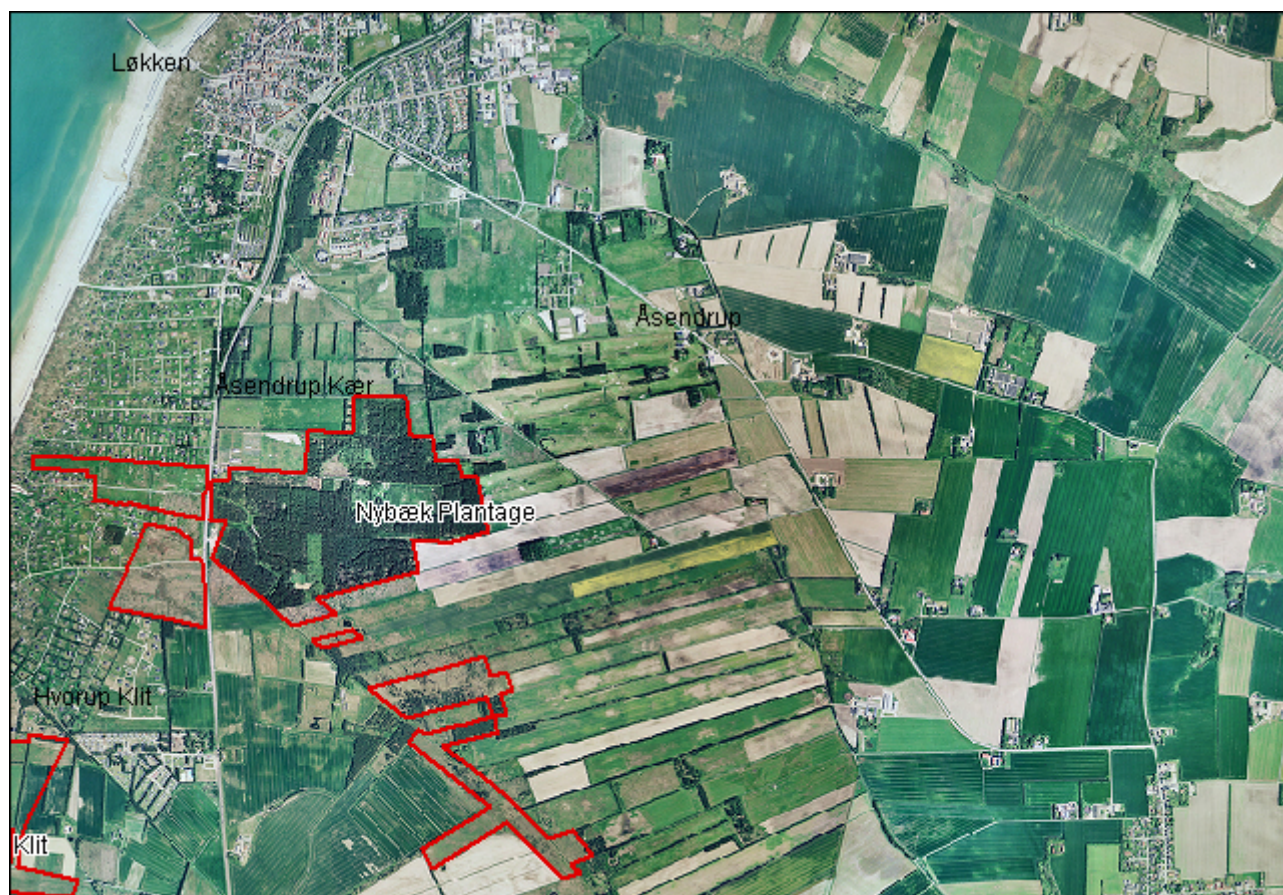
Nybæk Plantage (skov nr. 73)

Beskrivelse

Generelt

Skoven, som ligger syd øst for Løkken, består hovedsagelig af sitkagran plantet i firkantede lodder. Jordbunden er meget blød og derfor meget præget af maskinkørsel. Interessen for plantagens rekreative funktion er pt. stærkt stigende, da Løkkens sommerhusområde og campingområde udvidedes i plantagens nærområde.

Skovarealer		Naturarealer m.v.		Andre arealer	
Eg	6,4	Søer m.v.	0,4	Slette	0,5
Andet løvtræ	1,7	Eng	30,5	Vej	0,4
Gran	52,7	Mose	12,6		
Andet nåletræ	8,9	Krat	1,6		
I alt	69,7		45,1		0,9
					115,8



© Kort & Matrikelstyrelsen

Nybæk Plantage er erhvervet i 1957-58, den sydlige moselod omkring Redningsvejen dog i 1968.

Geologi og jordbund

Plantagen er i hele sin udstrækning placeret på en tange, der blev opbygget i Stenalderhavet og siden hævet op over havniveau. Tangen afskar dengang Vildmose-arealernes forbindelse med Skagerrak.

Jordbunden består af cirka en meter flyvesand over tørv af godt en meters tykkelse. Plantagen må have været meget vandlidende. Den er nu kraftigt drænet, idet Nybæk, der løber gennem plantagens sydlige del, er gravet meget dyb. Et net af dybe grøfter leder vand fra den øvrige del af plantagen hen til Nybæk.

Store dele af den skovdækkede del af arealet er præget af tørvegravning. Det giver skovbunden en hullet fremtoning, idet der under granerne findes rækkevis huller omkring to meter brede og mellem to og fem meter lange til omkring halvanden meters dybde.

Landskab

Området som plantagen ligger i er et fladt eng/kærområde. Plantagens ydre afgrænsning er klar i landskabet og følger de rette linjer, som matrikelskellene giver. Mod vest grænser plantagen op til vejen og Løkken by. Plantagen består af en ensartet sitkagranbevoksning med lige veje og grøfter. De mange huller imellem træerne skyldes tidligere tørvegravning. Veje og spor er stærkt maskinopkørte. Der er en sø i plantagens sydlige del og plantagen gennemløbes fra øst til vest af Nybækken, som kommer fra det område øst for plantagen, der udgjorde Ingstrup sø. På den vestlige side af landevejen fortsætter statens areal, som to åbent eng/kærområder, det nordligst beliggende går ned mod stranden.

Plantagen er vurderet til at have middel værdi, idet en plantage i dette våde område er i naturmæssig og landskabelig stor kontrast. Imidlertid er dens beliggenhed tæt op ad byen med til at kompensere for denne kontrast, fordi det bebyggede område i sig selv bryder det ellers så enkle og ensartede landskab. De åbne enge/kærområder er vurderet til høj landskabelig værdi og samtidig som særlig sårbare overfor bebyggelse eller tilplantning.

Skoven

Bevoksningerne består af grovkvistede sitka. Trævariationen er ikke stor. For få år siden er en tidligere mark tilplantet med sitka, som viser en god vækst på en del af arealet. En anden del viser vandlidende vækst.

Friluftsliv

Området benyttes mest af lokalboende og sommerhusejere. Besøgstallet er ikke højt, men en brugerorienteret tur har vist, at man gerne vil have en vandrerute etableret, samt opsat nogle borde og bænke. Desuden udbygges naboarealer også til ferieområde. Der er to søer i området. P-pladsen, som også er adgang til plantagen fra hovedvejen, ejes af kommunen og anvendes til oplagsplads, og har ofte lodsepladsagtig karakter.

Faciliteter i Nybæk plantage

Facilitet	Information	Pladser	Veje og stier
Bom			2
Bro			1

Natur

Engene øst for landevejen er græssede (afd. 1007a, 1008a), vest for landevejen (afd. 1001a, 1006a) er arealerne hidtil blot slagleslået med års mellemrum og under tilgroning med højt græs, tagrør og pil. To gravede søer fra sidst i 1970'erne, hvor den nordlige er blevet oprenset i 2006. Søerne har åbne omgivelser i form af mose eller græsareal. Der er ofte konstateret Odder i begge søer og i Nybæk.

Det formodes at Rød Glente yngler i området



Kulturmiljø

Skovbunden bærer flere steder synlige tegn på en karakteristisk tilfældig spredt tørvegravning.

Bygninger

Der er et gammelt arbejdsskur i plantagens nordvestlige del.

Gældende udpegninger

Regionplanlægning

Området er udpeget som naturområde. Vandløb i skoven er målsat til forureningsgrad II. Beskyttet natur.

Internationale beskyttelsesområder

Der er ingen.

Fredninger og vildtreservater

Der er ingen.

Jagt

Administreres af lokal enhed. I samarbejde med lokale jagtforeninger afholdes jagt for nye jægere og rævejagt. Der er en pæn bestand af råvildt, og der er etableret en lille fast bestand af kronvildt i området.

Fiskeri

Der er frit fiskeri i den renoverede nordlige sø, og når den sydlige sø er rensat og renoveret frigives den også.

Målsætninger

Friluftsliv

Et træartsskifte mod en større løvtræsandel vil højne områdets rekreative værdi. En bedre skiltning til området fra kommunens P-plads vil kunne eksponere skoven bedre og dermed åbne flere folks øjne for områdets eksistens. Ligeledes søges det aftalt med kommunen at parkeringspladsen kommer til at fremstå pæn og ryddelig, fri for affald og oplæg. P-pladsen kan evt. etableres som besøgscenter i samarbejde med kommunen. Der kunne udgå en ”strække-ben sti” fra P-pladsen.

Det er et mål at efterkomme forespørgslen om et bedre stisystem, evt. af en kvalitet så det bliver handicapvenligt. Stisystemet bør gå forbi områdets søer og her kunne der også etableres en primitiv overnatningsplads. Der laves en lille rasteplads i nordvestsiden af plantagen.

Enten skal det gamle skur i plantagens nordvestlige del fjernes, eller også skal det indgå i et eller andet alment formål.

Natur

Fortsat græsning og etablering af græsning eller høslæt på de ugræssede enge. Bevaring af søer med åbne omgivelser, der lysnes fra syd og vest særligt ved den nordlige af søerne.

Kulturmiljø

Eksempler på de mange tørvegravshuller formidles.

Landskabsplan

Målet er at skabe et nyt, varieret landskab, som i højere grad er et rekreativt bynært landskab. Det skal i langt højere grad være vandtålende træer, som birk og pil. Der kan eventuelt indføres græsning og flere åbne områder, særligt i den østlige del, der grænser op til det eksisterende åbne kærrområde.

Skovudvikling og naturnær skovdrift

Nybæk plantage vil ændre karakter fra i dag at være domineret af sitkagran og contortafyr til at bestå af flere forskellige nåletræarter og en væsentlig større løvtræandel.

Køb og salg

De sydlige adskilte lodder bør søges mageskiftet, med henblik på at få arealet samlet.

Plan og konsekvenser

Friluftsliv

SNS Vendsyssel vil arbejde for bl.a. at gennemføre følgende i planperioden:

- Samarbejde søges med kommunen om at renovere den vestlige P-plads og gøres den til besøgscenter.
- Der etableres en ”strække-ben sti” fra P-pladsen.
- Renovering af stisystem.

- Kørestolseget sti etableres.
- Etablering af primitiv overnatningsplads.
- Etablering af rasteplads.
- Skurets fremtid afklares.
- Den store dyng jord fra søopgravningen fjernes / flades ud til blød bakke.

Natur

Alle enge græsset og under pleje. Søer lysnet og underlagt vedligeholdende pleje.

Kulturmiljø

Eksempler på tørvegravshuller gøres synlige og formidles.

Landskab

Den østlige del ryddes og genoprettes til eng/kærområde.

Skov

Der er udlagt følgende skovudviklingstyper.

	52	Hovedtotal
Driftsklasse	Sitkagran og fyr med løvtræ	
2 Eg	6,3	6,3
4 Andet løvtræ	1,6	1,6
5 Picea-arter	47,8	47,8
8 Andet nåletræ	8,8	8,8
9 Ubevokset	1,3	1,3
Hovedtotal	65,8	65,8

Den bevoksede del af plantagen er udlagt med SUT 52. De træarter som primært tilføres området vil være bøg, eg og skovfyr, samt birk, ask og el. Sitka- og contortaandelen vil blive reduceret væsentligt i planperioden