

# **Søværnets Taktik- og Våbenskole, Artillerikursus Sjællands Odde**



***Drifts- og Plejeplan 2005-2019***

**Miljøministeriet • Skov- og Naturstyrelsen**

**og**

**Søværnets Operative Kommando**

## **Søværnets Taktik- og Våbenskole, Artillerikursus Sjællands Odde**

### ***Drifts- og Plejeplan 2005-2019***

Udgivet af Miljøministeriet, Skov- og Naturstyrelsen og Søværnets Operative Kommando 2004

Tekst	Skovfoged Lene Lie. Flora- og faunaafsnit, biolog Erling Krabbe
Korrektur	Skovfoged Lene Lie
Kort (bilag 1 og 2)	Skovfoged Lene Lie
Bevoksningsliste (bilag 3)	Skovfoged Lene Lie
Forsideillustration	Poul Juul
Layout, omslag	Poul Juul
Tryk af omslag	Hillerød Grafisk ApS
Tryk af rapport	Forsvarets Trykkeri, Karup
Tryk af kort	Forsvarets Trykkeri, Karup
Indbinding	Forsvarets Trykkeri, Karup
Aftale vedrørende kortmateriale:	Udsnit af Kort & Matrikelstyrelsens kortmaterialer er gengivet i henhold til tilladelse G18/1997.

Oplag 75 eksemplarer

ISBN nummer 87 - 7279 - 578 - 6

ISBN nummer internet 87 - 7279 - 604 - 9

Hæftet kan rekvireres hos  
Artillerikursus Sjællands Odde  
Gnibenvej 55  
4583 Sjællands Odde

Tlf.: 59323000

Hæftet findes endvidere på

[www.skovognatur.dk](http://www.skovognatur.dk)

## Artillerikursus Sjællands Odde

### Drifts- og plejeplan 2005-2019

Nærværende drifts- og plejeplan for Artillerikursus Sjællands Odde stadfæstes hermed som gældende for perioden 2005-2019. Drifts- og plejeplanen er dog kun gældende sålænge forsvaret ejer eller lejer arealet.

Artillerikursus Sjællands Odde, den 15/11-2004



Kommandørkaptajn Aa. H. Skottrop

Skov- og Naturstyrelsen, den

11/11 2004



Kontorchef Mads Jakobsen



<b>INDLEDNING.....</b>	<b>1</b>
1 GENERELT OM DRIFTS- OG PLEJEPLANER.....	1
1.1 Formål og baggrund.....	1
2 BESKRIVELSE AF PLANPROCESSEN .....	2
2.1 Forudsætninger.....	2
2.2 Planens indhold .....	2
2.3 Planændringer .....	2
3 SÆRLIGT OM DRIFTS- OG PLEJEPLANEN FOR ARTILLERIKURSUS SJÆLLANDS ODDE .....	4
3.1 Baggrund .....	4
3.2 Aftalens virkning .....	4
<b>STATUS.....</b>	<b>5</b>
4 BESKRIVELSE AF ARTILLERIKURSUS SJÆLLANDS ODDE.....	5
4.1 Landskabet .....	5
4.2 Geologi.....	5
4.3 Stedets historie.....	6
4.4 Korttegning .....	8
4.5 Registrering af arealtyper.....	9
4.6 Plejetilstand .....	13
4.7 Flora .....	13
4.8 Fauna.....	16
4.9 Sammenfatning af naturværdierne på Artillerikursus Sjællands Odde.....	18
4.10 Kulturhistorie.....	19
5 NUVÆRENDE ANVENDELSE AF ARTILLERIKURSUS SJÆLLANDS ODDE.....	20
5.1 Faciliteter og brug.....	20
6 NUVÆRENDE DRIFT OG PLEJE AF TERRÆNET.....	25
6.1 Daglig vedligeholdelse.....	25
6.2 Vildtpleje.....	25
7 HIDLIGTIDIGE REGLER FOR OFFENTLIGHEDENS ADGANG .....	26
8 LOVMÆSSIGE BRUGSBEGRÆNSNINGER ELLER BINDINGER .....	27
8.1 Generel lovpraksis for forsvarets arealer .....	27
8.2 Planloven .....	27
8.3 Status i Regionplan 2001-2012.....	28
8.4 Kommuneplanlægning .....	29
8.5 Naturbeskyttelsesloven.....	29
8.6 Plejeligt af beskyttede naturtyper og fortidsminder.....	31
8.7 Museumsloven.....	32
8.8 Deklarationsfredning af arealer på Sjællands Odde .....	33
8.9 Retningslinier for anvendelse af sprøjtegifte (pesticider) og gødning.....	33
8.10 Vildtpleje.....	33
8.11 Lov om forbud mod ophold på og færdsel gennem forsvarets skydeområder og andre militære områder .....	34
<b>FREMTIDIGE BEHOV OG ØNSKER.....</b>	<b>35</b>
9 SØVÆRNETS FREMTIDIGE BEHOV OG ØNSKER .....	35
9.1 Generelt .....	35
9.2 Antal skydninger .....	35
9.3 Planlagte faciliteter/nybygninger.....	35
9.4 Ønsker til forbedringer af terrænet og naturgenopretning/plantning.....	36
9.5 Ubenyttede arealer.....	36
9.6 Fremtidige jagt- og vildtpleje .....	36
9.7 Offentlighedens adgang .....	36
10 SKOV- OG NATURSTYRELSENS FORSLAG TIL BESKYTTELSE OG FORBEDRING AF NATURVÆRDIER OG OFFENTLIGHEDENS ADGANG .....	38
10.1 Forslag til en overordnet målsætning for områdets fremtidige naturtilstand.....	38
10.2 Forbedringer i plejen af græsarealer .....	38
10.3 Pleje, genopretning og beskyttelse af vådområder .....	41

---

10.4 Skov og krat .....	42
10.5 Bekæmpelse af Rynket Rose .....	43
10.6 Bekæmpelse af Kæmpe-Bjørneklo.....	44
10.7 Offentlighedens adgang .....	46
11 KOMMENTARER OG ØNSKER FRA EKSTERNE BIDRAGYDERE.....	47
11.1 Bidrag fra Friluftsrådet .....	48
11.2 Bidrag fra Danmarks Naturfredningsforening .....	49
11.3 Bidrag fra Odsherreds Kulturhistoriske Museum.....	50
<b>AFVEJNING .....</b>	<b>51</b>
12 AFVEJNING AF BENYTTELSE OG BESKYTTELSE.....	51
12.1 Vurdering af ønsker og forslag fra Søværnet.....	51
12.2 Vurdering af ønsker og forslag fra Skov- og Naturstyrelsen .....	52
12.3 Afvejning af ønsker og forslag fra eksterne bidragydere.....	53
<b>PLAN.....</b>	<b>55</b>
13 RETNINGSLINIER FOR DEN FREMTIDIGE ANVENDELSE AF ARTILLERIKURSUS SJÆLLANDS ODDE.....	55
13.1 Retningslinier for pleje af græsarealer.....	55
13.2 Retningslinier for pleje af vådområder.....	56
13.3 Retningslinier for pleje af skov og krat.....	57
13.4 Retningslinier for offentlighedens adgang til Artillerikursus Sjællands Odde.....	59
13.5 Retningslinier for brug af gødning og sprøjtemidler .....	59
13.6 Nødvendige tilladelser til planens tiltag .....	60
13.7 Planændringer .....	61
13.8 Handlingsplan.....	62
<b>ØKONOMI.....</b>	<b>63</b>
14 ØKONOMISKE KONSEKVENSBEREGNINGER .....	63
14.1 Samlet oversigt over drifts- og plejeplanens økonomiske konsekvenser .....	65
<b>BILAG.....</b>	<b>67</b>
15 OVERSIGT OVER BILAG .....	67

# INDLEDNING

## 1 Generelt om drifts- og plejeplaner

### 1.1 Formål og baggrund

Mange af forsvarets arealer indeholder store naturværdier i form af et rigt dyre- og planteliv samt store, sammenhængende landskaber. De påvirkninger, det åbne landskab har været udsat for, er ofte gået helt uden om forsvarets øvelsesterræner. Nogle terræner har ligget i naturtilstand i flere generationer, enkelte har aldrig været rørt, og den naturlige flora og fauna har haft gode muligheder for at udvikle sig frit.

Som led i forsvarets miljøstrategi bestemte Forsvarskommandoen i september 1993 ved bestemmelse om miljø- og naturbeskyttelse (FKOBST 610-6, SEP 1993), at der for hvert øvelses- og skydeområde skulle udarbejdes en drifts- og plejeplan.

Den 24. oktober 1995 indgik Forsvarskommandoen og Skov- og Naturstyrelsen en samarbejdsaftale, der sikrer en planlægning af drift og pleje for en række af forsvarets øvelsespladser samt skyde- og øvelsesterræner.

Formålet med en drifts- og plejeplan er at sikre, at der på forsvarets arealer opnås en tilfredsstillende balance mellem forsvarets behov for nødvendig uddannelse og træning af enheder under realistiske vilkår og hensynet til naturbeskyttelse og rekreative interesser.

Da planlægningen ønskes brugt som et redskab til beskyttelse og forbedring af naturværdier på forsvarets arealer, er amt og kommune, Danmarks Naturfredningsforening samt Friluftsrådet medinddraget som såkaldte eksterne bidragsydere ved udarbejdelsen. Samtidig er det forventningen, at amt og kommune, som de relevante myndigheder, gennem inddragelse i afvejningen mellem benyttelse og beskyttelse vil administrere relevant lovgivning med udgangspunkt i planen.

Drifts- og plejeplanlægningen vil dels tilvejebringe et ensartet grundlag for en flersidig forvaltning af forsvarets arealer og give medarbejdere i forsvaret en naturmæssig viden, herunder en forståelse for behovet og mulighederne for varetagelse af flersidige hensyn ved drift og pleje af arealerne.

Støjproblematikken i relation til naboer ligger uden for drifts- og plejeplanlægningsarbejdet, idet støj reguleres i henhold til miljøbeskyttelsesloven. Bestemmelser om støjregulering for Artillerikursus Sjællands Odde er fastsat i "Bekendtgørelse om støjregulering af forsvarets øvelsespladser og skyde- og øvelsesterræner" (Bek. nr. 468 af 13. juni 2002), side 106-107.

## 2 Beskrivelse af planprocessen

### 2.1 Forudsætninger

I forbindelse med udarbejdelse af drifts- og plejeplanen er udgangspunktet, at skyde- og øvelsестerrænerne samt øvelsespladserne er udlagt som uddannelsesområder, og derfor fortsat skal kunne anvendes som sådan.

Drifts- og plejeplanen skal tydeliggøre terrænets naturhistoriske, kulturhistoriske og rekreative værdier og udstikke retningslinier for terrænets brug, beskyttelse og pleje, som tager hensyn til disse værdier, samtidig med at der opnås en tilfredsstillende løsning af forsvarets behov for uddannelsesaktiviteter.

Planen skal således rumme en afvejning mellem på den ene side forsvarets behov for øvelsesarealer og på den anden side samfundets interesse i en forsvarlig og langsigtet forvaltning af terrænets ofte meget store natur- og kulturværdier.

Som følge af den sikkerhedsmæssige risiko, der er forbundet med forsvarets aktiviteter, vil rekreative interesser (offentlighedens adgang til forsvarets areal) kun blive tilgodeset i det omfang, det er sikkerhedsmæssigt forsvarligt. Herudover kan hensynet til naturmæssige værdier påvirke mulighederne for rekreativ benyttelse.

De opstillede retningslinier i drifts- og plejeplanen skal være enkle for forsvaret at administrere i praksis.

### 2.2 Planens indhold

*Planen skal :*

- Kortlægge og afgrænse naturtyper, bevoksninger, veje, forsvarets anlæg etc.
- Beskrive de naturmæssige værdier og identificere de mest bevaringsværdige af disse samt påpege eventuelle behov/muligheder for forbedring af de naturmæssige værdier.
- Beskrive forsvarets nuværende benyttelse og drift af terrænet samt klarlægge forsvarets fremtidige behov.
- Beskrive den rekreative benyttelse af terrænet.
- Indeholde en afvejning: Af forsvarets behov for benyttelse, af ønskerne om beskyttelse samt vurdere mulighederne for forbedring af naturværdier, kulturværdier og de rekreative muligheder.
- Anvise, hvorledes denne afvejning kan realiseres i praksis, herunder fastlægge retningslinier for terrænets fremtidige benyttelse, pleje og forbedring.
- Beregne de økonomiske konsekvenser af planens bestemmelser for forsvaret.

### 2.3 Planændringer

Drifts- og plejeplanen gælder for 15 år.

For til stadighed at holde planen over så langt et forløb tidssvarende og fleksibel, kan der løbende foretages ændringer i drifts- og plejeplanen, forudsat at aftaleparterne er enige. Som



udgangspunkt kræver enhver afvigelse fra planens retningslinier, som de fremgår af planafsnittet en planændring. Der gælder dog en bagatelgrænse for kravet om planændringer. I tvivlstilfælde om bagatelgrænsen bør parterne tilsvarende drøfte dette spørgsmål indbyrdes ud fra planens overordnede retningslinier.

Såfremt forsvaret ønsker ændringer i drifts- og plejeplanen, indsendes begrundede forslag til planændringer til Skov- og Naturstyrelsen. Opnås der enighed, indsættes planændringen i den pågældende plan med gyldighed som en del af denne.

Planændringerne er således en løbende fortsættelse af planlægningsfasens dialog mellem parterne.

Udover planændringer kan dispositioner, der ligger udenfor planens rammer, kræve tilladelse fra relevante myndigheder.

## **3 Særligt om drifts- og plejeplanen for Artillerikursus Sjællands Odde**

### **3.1 Baggrund**

Som nævnt i indledningen har Forsvarskommandoen og Skov- og Naturstyrelsen indgået en aftale om planlægning af drift og pleje for en række af forsvarets områder.

En særskilt aftale om en drifts- og plejeplan for Artillerikursus Sjællands Odde blev endeligt indgået mellem Søværnets Operative Kommando og Skov- og Naturstyrelsen den 6. maj 2003.

Artillerikursus Sjællands Odde er af forsvaret klassificeret som et såkaldt kategori 3, niveau 3 område.

Drifts- og plejeplanlægningen forestås af Artillerikursus Sjællands Odde i samarbejde med Skov- og Naturstyrelsen.

I 2003 foretog Skov- og Naturstyrelsen en markgennemgang af arealet med henblik på udarbejdelsen af digitale kort over terrænet og foretage en biologisk registrering af området.

I forbindelse med udarbejdelsen af planen har Vestsjællands Amt, Trundholm Kommune, Danmarks Naturfredningsforening, Dansk Ornitologisk Forening, Friluftsrådet, Danmarks Jægerforbund, Dansk Botanisk Forening, Kulturmiljørådet og Entmologisk Fredningsudvalg haft lejlighed til at se terrænet ved en fremvisning den 22. maj 2003 og til at fremsende bidrag og ønsker til planen. Endelig har bidragsyderne haft lejlighed til at kommentere planforslaget inden færdiggørelsen.

### **3.2 Aftalens virkning**

Drifts- og plejeplanen er bindende for de to aftaleparter, i dette tilfælde Artillerikursus Sjællands Odde og Skov- og Naturstyrelsen. Ved underskrift af planen forpligter aftaleparterne sig således til at efterleve og respektere planens fastsatte bestemmelser.

# STATUS

## 4 Beskrivelse af Artillerikursus Sjællands Odde

### 4.1 Landskabet

Artillerikursus Sjællands Odde er beliggende på den yderste spids af Sjællands Odde, Gniben og udgør ca. 25 ha incl. bygninger. Terrænet ligger i Vestsjællands Amt, Trundholm Kommune og er en kursusinstitution, der organisatorisk er underlagt Søværnets Operative Kommando.

Området er meget naturskønt og de åbne græsarealer afgrænses brat af de stejle kystskrænter. Flere steder på terrænet har man udsigt til havet på begge sider, men særligt fra den yderste spids af Gniben, har man en storslået udsigt. På det langstrakte rev, der strækker sig fra spidsen, mødes havstrømningerne fra Sejerø og Hesselø Bugt og bølgerne brydes som på Skagens Gren.

Omtrent midt på terrænet rejser ”Kanebjerg” sig 16 meter over havet.

I den sydlige del af det primære terræn ligger et mindre naturområde med et fint lille vandhul. Adskilt fra skolen ligger endvidere et lille naturareal, der ikke anvendes i uddannelsesmæssige sammenhænge.

### 4.2 Geologi

Rygraden i Sjællands Odde er en langstrakt *randmorænebakke* dannet i slutningen af sidste istid, Weichsel, der for ca. 115.000-10.000 år siden dækkede størstedelen af Danmark med is.

For knap 22.000 år siden havde isen sin største udbredelse. Isranden lå på det tidspunkt langs *Hovedopholdslinien* ned gennem Jylland. Istiden rindede mod sin afslutning og indlandsisen smeltede tilbage. Under afsmeltningen gør isranden dog flere ophold, og for omkring 20.000 år siden lå isranden i længere tid langs Sjællands odde og tværs over Kattegat til Nordjylland.

En indlandsis virker som et transportbånd, der hele tiden samler jordmateriale op langt inde under isen, og fragter det frem til fronten, hvor det smelter fri. Foran isranden blev der derfor opbygget en kæmpe vold af ler, sand, grus og sten, som kaldes en *randmoræne*.

Isen smeltede endelig tilbage til Sverige og Norge, men et sidste isfremstød fra sydøst når dog Jylland for omkring 18.000 år siden. Isbevægelsen foregik denne gang *langs* med Sjællands Odde, men isfremstødet ændrede ikke markant ved de oprindelige aflange nordvest-sydøst orienterede bakker.

Herefter går der lang tid og istiden slutter for 10.000 år siden. I takt med at indlandsisen på begge poler smelter, stiger havspejlet i verdenshavene. Ved Sjællands Odde står havet højest for 8.000 år siden – i Stenalderen. De lavestliggende dele af randmorænebakkerne oversvømmes og Sjællands Odde blev til en perlekæde af øer, der bugtede sig op og ned som en Midgårdsorm på vej til havs.

Bølger og havstrømme gnavede imidlertid i øerne. Det fritskyllede materiale fandt hvile i det stille vand mellem øerne, der efterhånden blev bundet sammen af odder og tanger. Da landhævningen efter Stenalderen var kraftigere end havspejlsstigningen, hævedes havaflejringerne mellem randmorænebakkerne op til godt 4 meter over havniveau. Sjællands Odde fik hermed det udseende vi kender i dag - en guirlande formet kystlinie ophængt mellem de højeste morænebakker.

Gniben er den yderste moræneknold, der rager op over havniveau. Den er bundet sammen med den større morænebakke med Yderby og Overby med havaflejret sand og grus. Nordvest for Gniben kan randmorænebakken følges som det undersøiske Sjællands Rev.



*Den yderste spids af Sjællands Odde*

### 4.3 Stedets historie

Fra en fjern fortid og indtil midten af forrige århundrede var der fast lods på Sjællands Odde's yderste spids. Lodserne måtte hjælpe skibene rundt om revet eller gennem Snekkeløbet eller Bådløbet, der gennemskærer Sjællands Rev.

Bønderne i området afsatte deres produkter i Helsingør.

Den 22. marts 1808 indtraf en markant militær begivenhed i området - "Slaget ved Sjællands Odde". Slaget ved Sjællands Odde var træfningen mellem det danske linieskib Prinds Christian Frederik og britiske orlogsskibe.

Kaptajn C.V. Jessen var som chef for Prinds Christian Frederik (Danmarks eneste linieskib efter tabet af flåden i 1807) på vej fra Helsingør til Storebælt for at dække overførslen af franske og spanske tropper til Sjælland, da han i Samsø Bælt observerede tre sydfra kommende britiske fregatter og noget senere to nordfra kommende britiske linieskibe (det ene af dem den

tidligere danske Holsten, der var taget i 1801). Jessen havde intet andet valg end at optage kampen, der begyndte efter solnedgang. Tre timer senere tog det sønderskudte danske linieskib grunden ved Sjællands Odde og Jessen strøg flaget. Prinds Christian Frederik havde næsten 200 sårede og døde - blandt de sidste Peter Willemoes (helten fra Slaget på Rheden i 1802).

Dagen højtideligholdes hvert år ved en mindegudstjeneste i Odden Kirke og kransenedlæggelse ved krigergravene og mindesmærket for Peter Willemoes. Tillige er bygningerne på Artillerikursus Sjællands Odde opkaldt efter de danske søkrigere fra Prinds Christian Frederik.

I 1896 rejses et fyrtårn og den første redningsbåke etableres.

I 1905 bygges fiskerihavnen ved Sjællands Odde.

Under 1. Verdenskrig bemandede man en udkigsstation på Gniben med 8 militære og 7 civile. Udkigsstationen indberetter det observerede til Marinen. En julesang fra den tid nævner ”Kystsignalstation Gniben”.

I 1923 åbnes en afholdsrestaurant på stedet. Der blev ”kun serveret kaffe og brød, mens man på den yderste ejendom - helt ude på spidsen - kunne servere spiritus på ”Restaurant Gniben”.

Den 7. august 1937 svømmede Jenny Krammersgaard fra Sjællands Odde til Djursland - 93 km på 29 timer (markeret med sten på stranden).

Umiddelbart efter den 9. april 1940 kom der tyske tropper på Odden. Kort efter 29. august 1943 blev der anlagt et sømålsbatteri på Gniben bestående af 4 stk. 150mm PK L/43 M/96/97 kanoner.

Ved krigens afslutning anvendte staten området til flygtningelejr, og overdrager senere stedet til Den Danske Marine (Kystdefensionen).

Den svenske pige Sally Bauer svømmede i 1949 til Grenå på 17½ time (markeret med sten på stranden), hvormed hun slår den tidligere rekord fra 1937.

I 1951 etableredes den første artilleriskole, hvor det (som det dengang stod i pressemeddelelsen) ”er hensigten at uddanne personel fra flådens skibe og kystbefæstningens værker i skydning med kanon mod luftfartøjer”. Dette er for så vidt stadig målet med virksomheden på Artillerikursus Sjællands Odde, om end fagområdet er udvidet til at dække engagement af både sø- og luftmål med tidens moderne våben – herunder missilsystemer.

Der blev 1. marts 1953 hejst kommando og stedet kaldtes Artilleri Skolen på Sjællands Odde. Senere ændres navnet til det nuværende Artillerikursus Sjællands Odde (ASO). ASO er en af tre kurser samlet under Søværnets Taktik- og Våbenskole, der igen hører under Søværnets Operative Kommando.

#### 4.4 Korttegning

På grundlag af luftfotos, markgennemgang, matrikelkort og tidligere kort er der udarbejdet digitale kort, som omfatter henholdsvis et grundkort og et drifts- og plejekort. Disse kort er indsat bagest i denne plan som bilag 1 og 2.

##### **Grundkort (bilag 1)**

Grundkortet viser status for arealanvendelsen på plantidspunktet (2003). I princippet medtages alt af betydning for drifts- og plejeplanlægningen. Kortet anvendes som grundlag for drifts- og plejekortet, samt for eventuelle andre temakort, som kan udarbejdes i tilknytning til planen.

Under grundkortets titel er terrænets samlede areal i hektar angivet. Grundkortet er desuden forsynet med en signaturforklaring samt en angivelse af målestoksforholdet.

På kortet inddeles terrænet i forskellige "*afdelinger*", dvs. delområder i en passende størrelse. Afdelingsgrænserne følger så vidt muligt genkendelige og permanente terrænlínier som f.eks. veje og hegn. Afdelingerne nummereres med fortløbende tal – i denne plan afd. 1-6.

De enkelte afdelinger opdeles igen i "*litra*", der svarer til behandlingsenheder inden for den enkelte afdeling, dvs. arealer, der er ensartede med hensyn til f.eks. terræn, anvendelse, vækstforhold, træarter eller alder. Eksempler på litra er den enkelte mose eller eng i et større slettelandskab eller den enkelte skovbevoksning i et skovområde. Litra angives med et bogstav.

Til samtlige litra knyttes endvidere en to- eller trebogstavkode, en såkaldt "*anvendelseskode*", der angiver arealtypen (f.eks. ORE for overdrev, SLE for græsslette, KLG for kaserne, lejr og garageområde). For de skovbevoksede arealer gælder det som hovedregel, at anvendelseskoden svarer til bevoksningens hovedtræart, mens den for de åbne arealer beskriver naturtypen i overensstemmelse med de beskyttede naturtyper i Naturbeskyttelsesloven (jvf. i øvrigt afsnit 8 – Lovmæssige brugsbegrænsninger eller bindinger).

Der kan ofte forekomme små arealer med en anvendelse, der adskiller sig fra den øvrige del af den pågældende litra, f.eks. et mindre krat på et overdrevsareal. Disse små arealer ønskes markeret på kortet, men ikke udskilt som selvstændige litra med anvendelseskode, da de ikke vurderes at have betydning i drifts- og plejelægningsammenhænge. Disse mindre arealer indtegnes med prikket linie på kortene (ulitreret bevoksningsgrænse).

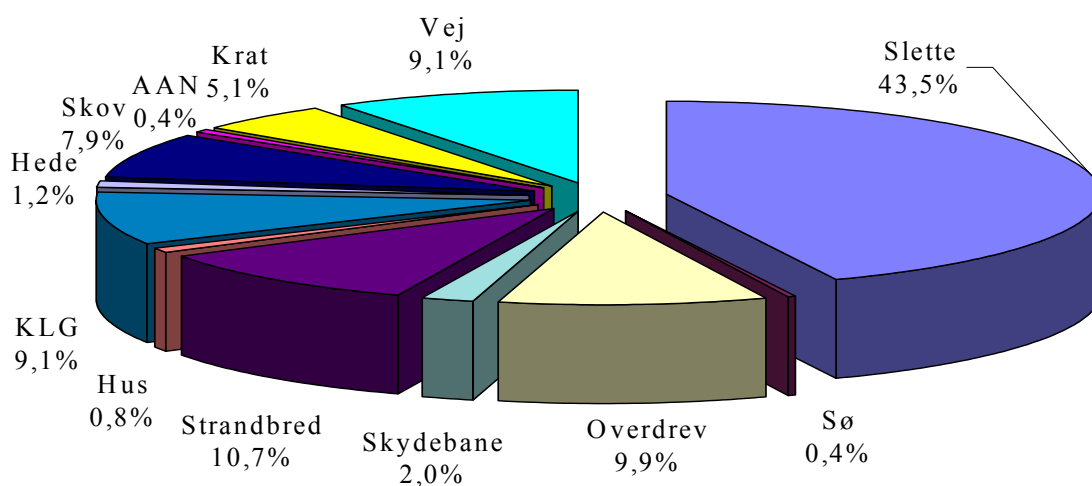
##### **Bevoksningsliste (bilag 3)**

Til kortet hører en bevoksningsliste, der er en fortegnelse over terrænets afdelinger, litra og arealtyper (anvendelseskoder). For hver litra er angivet arealsummen i hektar (ha) samt supplerende bemærkninger. For skovbevoksede arealer findes tillige en række oplysninger, der beskriver bevoksningen nærmere, såsom anlægsår, indblanding, højde og diameter.

### ***Drifts- og plejekort (bilag 2)***

Drifts- og plejekortet er fremstillet på baggrund af ovennævnte grundkort og er en grafisk illustration af de fremtidige forskrifter og retningslinier vedrørende drift og pleje af terrænet beskrevet i drifts- og plejeplanen. Med farver og særlige signaturer er fremhævet de områder, hvor der skal ske ændringer i anvendelsen, eller gennemføres særlige plejeforanstaltninger af hensyn til flora og fauna. Endvidere vises planlagte anlæg og beplantninger.

### **4.5 Registrering af arealtyper**



*Figur 1: Arealanvendelsen på Artillerikursus Sjællands Odde.*

Anvendelseskode på kort	Arealtyper	Areal i ha
<b>Græs/hedeklædte arealer</b>		
ORE**	Overdrev	2,50
HED*	Hede	0,30
SLE	Slette	11,00
<b>Vådområder</b>		
SØ*	Sø	0,10
<b>Skov og krat</b>		
(Se træartsfordelingen bilag 3)	Produktiv skov	2,00
KRT	Krat	1,30
<b>Veje</b>		
VEJ	Vej	2,30
<b>Militære anlæg</b>		
SKB	Skydebane	0,50
KLG	Kaserne/lejr/garageområde	2,30
<b>Anden anvendelse</b>		
ANN	Anden anvendelse	0,10
HUS	Hus og have	0,20
<b>Total</b>		<b>25,30</b>
*Arealerne er omfattet og beskyttet af Naturbeskyttelseslovens § 3.		
**Disse overdrev er ikke kulturhistorisk betinget, men anført ud fra en botanisk registrering.		

Tabel 1. Arealernes fordeling og -sammensætning.

I det følgende er der redegjort for definition og afgrænsning af de enkelte arealtyper, som de er angivet på grundkortet. Der er ligeledes en kort beskrivelse af specielle forhold, der knytter sig til arealtyperne.

### **Overdrev (ORE)**

Overdrev udgør 2,5 ha, svarende til 9,9 % af området. Overdrev er karakteriseret som tør-bundsarealer med en lysåben, naturlig græs- og urteflora, som ikke har været gødsket, sprøjtet eller jordbearbejdet igennem en længere årrække. Overdrevene har typisk et meget artsrigt og botanisk interessant vegetationsdække og insektliv, eksempelvis *Alm. Hvene*, *Gul Snerre*, *Fåre-Svingel* og *Smalbladet høgeurt*.

Overdrev har eksisteret som naturtype i Danmark siden agerbruget blev indført for ca. 6.000 år siden. Ordet overdrev (oredrev) betegner egentlig stenet jord, der ligger udyrket hen, og som kun benyttes til græsning. Overdrevene er typisk opstået på utilgængelige, marginale agerjorde, der ikke var opdyrkningsegnede og fungerede almindeligvis som fællesgræsning for landsbyens kreaturer. Efterhånden som gårdene flyttede ud fra landsbyerne og landbruget blev mere effektivt, blev mange af de gamle overdrev inddraget i driften. Den andel, som overdrevene udgør i det danske landskab i dag, er således ganske ringe og blot 0,3% af landets areal er i dag overdrev.

Udover de ovennævnte historiske overdrev, kan der endvidere findes græsklædte arealer, der, ud fra en biologisk, botanisk tilgang, er overdrev, og som bør bevares.



Overdrevene er generelt truede af tilgroning, og vil, hvis de ikke plejes, udvikle sig til højt-voksende, ensartet græsdomineret vegetation og senere til sluttet skov.

Overdrev på 2.500 m<sup>2</sup> og derover er omfattet af bestemmelserne om beskyttelse og pleje i Naturbeskyttelseslovens §3.

### ***Hede (HED)***

Hede udgør 0,3 ha, svarende til 1,2 % af terrænets samlede areal. Naturtypen hede er karakteriseret ved en hedevegetation med tydelig forekomst af karakteristiske dværgbuske, i dette tilfælde særligt revling.

De danske heder er skabt ved et sammenspil mellem jordbund, klima og kulturpåvirkning, og deres eksistens er for hovedpartens vedkommende afhængig af en fortsat kulturpåvirkning. Mange af hedens plantearter er pioner-arter<sup>1</sup>, der har været begunstiget af de indgreb, der fulgte af tidligere tiders hedebrug, f.eks. afbrænding, afskrælning og græsning. Uden disse forstyrrelser vil der ofte komme en dominans af græsser (særligt Bølget Bunke); en proces, der i dag forstærkes af den øgede atmosfæriske tilførsel af kvælstof.

Heden har haft sin største udbredelse i slutningen af 1700-tallet, hvor den anslås at have dækket 900.000 ha – i dag er hedearealet reduceret til 82.000 ha. Tilbagegangen skyldes hovedsagelig en meget omfattende opdyrkning og tilplantning, som for alvor tog fart i midten af 1800-tallet. I dag er *tilgroning* den største fare for heden.

Hedearealerne er omfattet af Naturbeskyttelseslovens § 3.

### ***Strandbred (STB)***

Strandbreddens areal varierer med tidevandet, ligesom den dynamiske proces, der indebærer at havet nogle steder aflejrer sand andre steder fjerner det, bevirker at sandområdet løbende ændrer sig. Ved korttegningen er det den vandstand, der kan registreres på flyfoto, der er blevet anvendt som grænse.

### ***Slette (SLE)***

Slette udgør 11 ha, svarende til 43,5 % af øvelsespladsens samlede areal, og er dermed den største naturtype på terrænet.

Ved slette forstås et overvejende åbent og vedvarende græsklædt areal, som ikke er omfattet af biotopsbeskyttelsen efter Naturbeskyttelseslovens § 3 (jvf. i øvrigt afsnit 8 – Lovmæssige brugsbegrænsninger eller bindinger). Sletter er ofte kulturpåvirkede (gødet, sprøjtet, eller hyppigt slået) og er derfor præget af en ensidig, artsfattig vegetation. Arealerne er typisk domineret af kulturgræsser og er i den nuværende status botanisk ret uinteressante. Ved en ændring af plejen/driften af slette kan arealerne dog med tiden udvikle sig til en mere interessant naturtype. Arealer på tør bund kan således med tiden udvikle sig til overdrev, mens lavtliggende arealer kan udvikle sig til ferske enge eller mose.

---

<sup>1</sup> Pionér-arter. De arter, der invaderer et areal hurtigt. Trives på åbne flader, vokser hurtigt i starten, spredes hurtigt med frø, men lever relativt kort tid

***Søer (SØ)***

Vandhullet på terrænet udgør 0,1 ha, svarende til 0,4 % af det samlede område. Naturtypen sø omfatter permanente, ferske søer samt vandhuller med åbent vandspejl. Vandstanden svinger noget efter årstiden og ved korttegningen er det derfor den højeste vandstand som er registreret enten ved markgennemgangen eller på de anvendte luftfotos, der er blevet anvendt som grænse.

Til forskel fra søer ligger *vandhuller* så isoleret, at kun arter med god spredningsevne kan nå frem til dem. Da mange vandhuller samtidig tørrer ud om sommeren eller bundfryser om vinteren, er en del vandhulsorganismer fra naturens side enten tilpasset til at kunne overleve midlertidig udryddelse af de enkelte bestande eller til at overleve i bundmudderet i en periode. De vanskelige forhold betyder, at fisk ikke naturligt hører til i vandhullerne, og at vandhullerne derfor har stor betydning som ynglelokalitet for padder og insekter.

Det anslås, at henved en fjerdedel af Danmark ved istidens afslutning lå hen som søer og tidvis vanddækkede områder. Efter isens bortsmeltning skyllede store mængder ler og sand ned i søer og lavninger, og med skovens indvandring overtog aflejring af døde planterester hovedrollen i den naturlige opfyldning af søerne. I de sidste par århundreder har den kunstige afvanding og dræning imidlertid accelereret udviklingen voldsomt, og i dag udgør søerne kun 1% af landets areal.

Søer på 100 m<sup>2</sup> og derover er omfattet af Naturbeskyttelseslovens § 3.

***Krat (KRT)***

Krat udgør i alt 1,3 ha, hvilket svarer til 7,9 % af øvelsespladsens samlede areal. Krat er ikke-højstammede træ- og buskbevoksninger, som typisk er selvsåede. Oprindelsen kan både være fra hjemmehørende og forvildede træer og buske.

***Hus***

På øvelsespladsen er der udpeget 0,2 ha hus og have, svarende til 0,8 % af terrænet.

***Anden anvendelse (ANN)***

ANN omfatter arealer, som ikke falder ind under andre kategorier.

***Vej (VEJ)***

Vej er defineret som bilfast vej, hvor almindelige køretøjer kan færdes året rundt. Vejen udgør 9,1 % af det samlede areal.

***Kaserne, Lejr og Garage***

Anvendelseskoden (KLG) indeholder kaserne, værksted og andre områder, som ikke kan placeres i anden sammenhæng. På Artillerikursus Sjællands Odde udgør KLG 2,3 ha, svarende til 9,1 % af øvelsespladsens samlede areal.

### *Skydebane*

Håndvåbenskydebanen (SKB) er på 0,5 ha.

#### 4.6 Plejetilstand

Størstedelen af arealerne på Artillerikursus Sjællands Odde udgøres af åbne græsarealer, der plejes intensivt med meget hyppige slåningen. Den intensive drift betyder, at arealerne fremstår som en monoton, artsfattig græsurtevegetation, der er tydeligt kulturpåvirket og uden væsentlige botaniske interesser.

De åbne græsarealer støder flere steder direkte op til de interessante uberørte og oplejede kystskrænter, og danner dermed en brat grænse for udbredelsen af skrænternes mere spændende vegetation. Overgangen mellem lav og høj vegetation giver dog krybdyr som firben og snog gode muligheder for at kunne sole sig i den lave vegetation og hurtigt søge dækning i den højere vegetation.

Omtrent midt på terrænet i den vestlige del, giver spredte krat gode skjulemuligheder for områdets dyr og insekter. Mange insekter og dyr er således afhængige af den beskyttelse de små bevoksninger yder mod gentagne forstyrrelser og slåninger i de omkringliggende åbne arealer.

Den sydligste del af terrænet ligger stort set ubenyttet og oplejet hen. Et mindre overdrev er under tilgroning af tjørn og Rynket Rose. Arealet er præget af den manglende kontinuerlige kulturpåvirkning, der er nødvendig for at fastholde overdrevets specielle og ofte artsrige plante- og dyresamfund og arealet er således ved at udvikle sig til en artsfattig og monoton højstaudevegetation.

Et uslået sletteareal med spredte tjørne- og rosenbuske grænser mod vest op til et tidligere hedeareal, der i dag stort set er forsvundet i et massiv af Rynket Rose og slåen. I den østlige del af slettearealet ligger et mindre vandhul, Vandhullet har en fin vandkvalitet, men er tæt omgivet af tagrør, der inden for en årrække vil lukke vandfladen helt.

#### 4.7 Flora

Floraen på Gniben er meget rig og speciel, med en række sjældne arter. Området er beliggende inden for Storebæltområdet, hvis klima er tørt og solrigt i forhold til det øvrige land. Naturtypen med de sjældne planter er de åbne kystskrænter og græsklædte bakker. Gniben rummer også et lille stykke hede og et mindre vådområde.

På terrænet vokser regionalt sjældne arter som *Dansk Astragal*, *Dunet Vejbred*, *Hjertekarse*, *Hundetunge*, *Knoldet Mjødurt*, *Knoldrotte-hale*, *Kornet Stenbræk*, *Maj-Gøgeurt*, *Mark-Krageklo*, *Nikkende Limurt*, *Revling* og *Smalbladet Høgeurt*.

På kystskrænterne er der desuden tidligere registreret den meget sjældne *Grå Potentil*, samt de sjældne planter *Bakke-Soløje*, *Blodrød Storkenæb*, *Fliget Vejbred*, *Hjorterod*, *Kantbælg* og *Tandfri Vårsalat*. Ingen af disse arter blev fundet i 2003, men bør fortsat eftersøges.

På kystskrænterne findes desuden to plantearter, som er opført på den såkaldte røde liste over sjældne arter på nationalt plan. Det drejer sig om *Småbladet Elm*, som danner kratbevoksninger på den østvendte kystskrænt, samt *Limfjords-Vorterod*, som vokser på den vestvendte kystskrænt.

Floraen på Gniben er kort beskrevet i Palle Gravesens Oversigt over botaniske lokaliteter - Sjælland, udgivet af Fredningsstyrelsen i 1979.

Desuden har Vestsjællands amt v/Peter Leth floristiske oplysninger fra 1993 og 1997, baseret på registreringer foretaget af botaniker Jon Feilberg.

Endelig foretog Skov- og Naturstyrelsen i medio juni 2003 en biologisk registrering af terrænet, herunder en botanisk gennemgang, i forbindelse med udarbejdelse af nærværende plan.

Følgende florabeskrivelse er en sammenstilling af ovenstående registreringer.

### ***Den marine flora***

Ud for spidsen af Gniben er der et langt stenrev ud i havet, og der er en rig undervandsvegetation af alger rundt langs hele spidsen, specielt brunalger som *Kløvertang* og *Blæretang*. Halvalgerne har særligt gode vækstbetingelser her, hvor der er megen strøm og stor vandudskiftning.

### ***Flora på stranden***

Neden for kystskrænterne findes en smal sten- og sandstrand. Her vokser *Alm. Marehalm*, *Hjertekarse*, *Sodaurt*, *Strandarve*, *Strandbede*, *Strandkål* og *Standmalurt*.

### ***Kystskrænternes flora***

Gniben skyder sig ud i havet som en ryg, og omkring spidsen er der flotte, stejle kystskrænter af sand og ler. Længere bagude jævner kystskrænterne sig ud og bliver lave, og længst mod syd i terrænet består de af lave strandvolde.

Kystskrænterne på især den vestvendte side har en spændende flora. Særligt iøjnefaldende er de flotte bestande af den sjældne *Hjertekarse*, som i begyndelsen af juni blomstrer i et hvidt flor på skrænten. En anden dominerende art er *Agersnerle*, og desuden består vegetationen af *Aften-Pragtstjerne*, *Alm. Agermåne*, *Alm. Hunderose*, *Alm. Kællingetand*, *Alm. Pimpinelle*, *Alm. Røllike*, *Bakkeforglemmevej*, *Bakketidsel*, *Bidende Stenurt*, *Blød Hejre*, *Blågrøn Rose*, *Blågrøn Star*, *Dunet Vejbred*, *Dusk-Syre*, *Engelskgræs*, *Fin Kløver*, *Fåresvingel*, *Gul Snerre*, *Hjerteskulpet Karse*, *Horsetidsel*, *Håret Høgeurt*, *Knoldet Mjødurt*, *Knold-Ranunkel*, *Knoldrottehale*, *Korbær*, *Krybende Potentil*, *Lancet-Vejbred*, den rødlistede *Limfjords-Vorterod* (*ssp. ficaria*), *Læge-Katost*, *Markbynke*, *Rød Svingel*, *Slangehoved*, *Slåen*, *Smalbladet Vikke*, *Stor Knopurt*, *Strand-Krageklo* og *Strand-Vejbred*.

Den østvendte kystskrænt er meget mere stejl, med mange bare flader med sand- og lervægge, og med en del udskred. Denne side ligger i skygge i en større del af dagen. Her er frodig kratvegetation af lav, vindformet *Havtorn* og af den rødlistede *Småbladet Elm*, som her nærmest antager buskarakter. På østskrænten vokser desuden *Ager-Svinemælk*, *Blæresmælde*, *Bugtet Kløver*, *Bukketorn*, *Djævelsbid*, den sjældne *Enghavre*, *Følfod*, *Gul Kløver*, *Gåse-Potentil*, *Hvid Okseøje*, *Kæmpe-Bjørneklo*, *Liden Skjaller*, *Læge-Oksetunge*, *Mangebladet Lupin*, *Navr*, *Vild Kørvel*, *Vild Gulerod*, *Seljerøn*, *Slåen*, *Sølv-Potentil* og *Tofrøet Vikke*.

På toppen af den østvendte skrænt står en lille bestand af den sjældne og smukke ærteblomst *Dansk Astragal*. I juni 2003 blev fundet ca. 30 individer, som står øverst på kanten, netop hvor grænsen til den klippede græsplæne går. Der er ikke tvivl om, at der hvert år uforvarende bliver klippet en del bort.

Tidligere er der på kystskrænterne registreret den meget sjældne *Grå Potentil*, samt de sjældne *Bakke-Soløje*, *Blodrød Storkenæb*, *Fliget Vejbred*, *Hjorterod*, *Kantbælg* og *Tandfri Vårsalat*. Ingen af disse arter blev registreret i medio juni 2003, men bør fortsat eftersøges.

Bakkerne ovenfor kystskrænterne, nord for hegnet, er let kuperede og fremstår som et stort, kortklippet græsplæneområde. Floraen kunne derfor ikke erkendes.

Mod syd går kystskrænterne over i lave strandvolde. Her er floraen præget af *Agersnerle*, *Bidende Stenurt*, *Bukketorn*, *Dusksyre*, *Engelskgræs*, *Hjertekarse*, *Hundeviol*, *Hvidmelet Gåsefod*, *Korsknapp*, *Mark-Krageklo*, *Strandarve*, *Strandbede*, *Strandkål*, *Strand-Malurt* og *Strand-Vejbred*.

### **Flora på hede og slette**

Syd for kursusbygningerne er terrænet fladt, bortset fra den markante bakke Kanbjerg. De flade arealer er formentligt gammel, hævet havbund, og består af græsslette delvist tilgroet i tjørnekraat. Desuden af en fodboldbane, en skydebane, selvsåede kraat, småbeplantninger, levende hegn, et mindre vådområde samt et mindre hedeareal syd for skydebanen.

Kanbjerg er tidligere beskrevet som en botanisk lokalitet, og blev undersøgt i 2003. Nordsiden af bakken, op mod kursusbygningerne, er dækket af gammel fyrreskov (*Østrigsk Fyr*), samt *Havtorn* og rosenkraat ((*Rynket Rose* og en forædlet form af *Klitrose*), med mosdække i bunden. Sydsiden er et åben og græsklædt, med spredte kraat. De åbne partier er dækket af et tæt tæppe af græsarten *Draphavre*. I juni 2003 blev i øvrigt registreret *Ager-Padderok*, *Agersnerle*, *Alm. Agermåne*, *Alm. Hundegræs*, *Alm. Hyld*, *Alm. Kvik*, *Asparges*, *Bitter Bakkestjerne*, *Blæresmælde*, *Burresnerre*, *Bølget Bunke*, *Eng-Gedeskæg*, *Fløjlsgræs*, *Foderlucerne*, *Gul Snerre*, *Gyvel*, *Havtorn*, den fåtallige *Hundetunge*, *Håret Høgeurt*, *Korbær*, *Mark-Krageklo*, *Pastinak*, *Rynket Rose*, *Slåen*, *Smalbladet Vikke*, *Storblomstret Hønsetarm*, *Stor Knopurt* og *Vår-Brandbæger*. Hist og her ses *Kæmpebjørneklo*.

De flade slettearealer mod syd er stærkt præget af gradvis tilgroning i *Tjørne-*, *Slåenkraat* og *Rynket Rose*. Vegetationen er ret monoton, med bevoksning arter som vidner om en del næringsindhold i jorden. Floraen består af *Agerpadderok*, *Alm. Bellis*, *Alm. Hundegræs*, *Alm. Hønsetarm*, *Alm. Kvik*, *Alm. Kællingetand*, *Alm. Pimpinelle*, *Alm. Røllike*, *Alm. Syre*, *Alm. Torskemund*, *Bidende Ranunkel*, *Bugtet Kløver*, *Draphavre*, *Engelskgræs*, *Engriflet Hvidtjørn*, *Fin Kløver*, *Fløjlsgræs*, *Håret Høgeurt*, *Gærdevikke*, *Havtorn*, *Hvid Okseøje*, *Kamgræs*, *Korbær*, *Krybende Potentil*, *Lancetbladet Vejbred*, *Lysesiv*, *Læge-Ærenpris*, *Lådden Dueurt*, *Musevikke*, *Rejnfan* (dominerende), *Solbær*, *Stilkeg*, *Storblomstret Hønsetarm*, *Stor Nælde* samt *Vild Kørvel* (dominerende). Slettepartiet nord for skydebanen det botanisk set mest interessante. Området har henligget i en årrække uden påvirkning, og er begyndt at springe i tjørnekraat. Der er fugtigt en del steder. Udover ovennævnte arter er der indslag af *Alm. Kongepen*, *Bidende Ranunkel*, *Dusksyre*, *Glanskapslet Siv*, *Gul Snerre*, *Krybende Potentil* (udbredt som bunddække), *Næbstar*, *Revling*, *Rødknæ*, *Sandstar*, *Smalbladet Høgeurt* og *Vandmynte*. Formentligt er det på dette areal der tidligere er fundet *Maj-Gøgeurt*. Den blev ikke set i juni 2003, måske på grund af det tørre forår.

Syd for skydebanen og ud mod vestkysten er der et mindre hedeareal med dække af *Revling*. Der blev ikke fundet Hedelyng. Der er desuden indslag af *Alm. Agermåne*, *Alm. Kællingetand*, *Alm. Røllike*, *Alm. Røn*, *Bakke-Jordbær*, *Blæresmælde*, *Bugtet Kløver*, *Engelskgræs*, *Fløjlsgræs*, *Gul Snerre*, *Håret Høgeurt*, *Krybende Potentil*, *Lancetbladet Vejbred*, *Liden Stor-*

*kencøb, Markfrytle, Mark-Krageklo*, den sjældne *Nikkende Limurt* (kun 2 eksemplarer blev fundet i juni 2003), *Rundbælg, Sandstar, Smalbladet Høgeurt* og *Tofrøet Vikke*. Det lille heparti er tydeligvis truet af invaderende *Rynket Rose* og græsser.

### **Flora i vådområdet**

På den flade slette længst mod syd er der tidligere udgravet en lavvandet sø. Den er meget klarvandet, og med en vegetation af *Alm. Sumpstrå, Bredbladet Dunhammer, Gul Iris, Gåse-Potentil, Kær-Snerre, Lådden Dueurt, Strand-Kogleaks, Tagrør* og *Vandpileurt*.

### **Flora i skov og krat**

Længst mod syd er terrænet afgrænset af et bredt løvhegn af hovedsageligt *Havtorn, Pil, Rødgran, Seljerøn* og *Slåen*. Der er levende hegn mellem de øvrige sektorer, bl.a. et *pilehegn* syd for skydebanen. Mod øst ud til vejen er et levende hegn af *Østrigsk Fyr* og et krat af *Rynket Rose*.

Omkring Soelgården og de tilhørende bygninger er der en lille skov af fyrretræer, overvejende *Østrigsk Fyr*. Her er bundfloraen meget sparsom, og består af spredte *Agertidsel, Alm. Hyld, Bugtet Kløver, Draphavre, Hassel* og *Korbær*.

På bakkedraget vest for hovedindgangen er der tæt krat af *Gyvel, Rynket Rose, Seljepil, Slåen* og *Stilk-Eg*, ca. 1-1½ meter højt. Desuden et krat i østenden af *Østrigsk Fyr*.

Omkring bygningerne inden for hegnet er der flere plantede krat og småbevoksninger af blandet løv og nål, som er meget tætte.

## **4.8 Fauna**

### **Pattedyr**

I havet omkring Gniben og på terrænet er der af personalet på Artillerikursus Sjællands Odde gennem årene registreret en række forskellige pattedyrarter. Følgende personer har bidraget med oplysninger herom: Næstkommanderende Mads Michaelsen, Jagtofficer Kjeld Vindberg samt Velfærdsofficer Jan Larsen.

Skov- og Naturstyrelsen så også enkelte dyr under sin feltregistrering i juni 2003.

*Ræv* forekommer hyppigt. Tidligere blev der afholdt op til 5 rævejagter om året, nu er det færre. I 2000 blev der skudt 12 ræve. De løber ind i jordfølere, der er opsat omkring hegnet. Der er 2 kunstgrave og 1 naturgrav på terrænet. Naturgraven findes på Kanebjerg, hvor der sås hvalpe i sommeren 2003.

*Råvildt* er talrigt. Et skøn siger en bestand på 10-12 dyr. I sommeren 2002 sås 3 råer med lam på terrænet. De findes mest i den sydlige del af terrænet.

Der dræbes årligt 6-7 stk. råvildt på vejene, men der sker åbenbart en betydelig indvandring.

Råvildt kommer også af og til ind i lejren, inden for hegnet.

Der er tidligere set det lille mårdyr *Brud* på terrænet.

*Hare* findes, men der er få dyr.

*Egern* er dukket op på terrænet inden for de seneste 20 år - i takt med øget beplantning omkring sommerhusene syd for ASO.

*Muldvarp* forekommer i det flade terræn mod syd, hvor dens afslørende muldvarpeskud kan ses.

*Spættet Sæl* optræder omkring revet ud for Gniben. De er ikke faste, men raster af og til. *Marsvin* er set enkelte gange i havet omkring spidsen.

### **Fugle**

Fuglelivet på Gniben er først og fremmest præget af rastende trækfugle på land i krat og levende hegn, og af vandfugle på havet og langs kysten omkring spidsen.

Der yngler desuden et mindre antal almindelige fuglearter på terrænet.

Gniben udgør spidsen af den lange Sjællands Odde, som om foråret virker som en lang ledelinie for trækfugle på vej nordpå. Når de når spidsen kan de ikke komme længere, og her ophobes de i antal inden de trækker ud over havet nordpå. I forårs månederne marts-maj kan man derfor på særlige dage opleve at det myldrer med rastende småfugle i og omkring lejren. Der kan være flokke af *Vindrosler*, *Sangdrosler*, *Sjagger*, *Solsorte* på græsplæner og i krat og hegn, og andre småfugle som *Rødhalse*, *Fuglekonger*, *Pibere*, *Fluesnappere*, *Sangere* og *Finke*.

På havet omkring spidsen ses flokke af dykænder som *Edderfugl*, *Sortænder* og *Toppet Skallesluger*, som søger føde eller ligger i læ af kysten, og andre rastende kystfugle som *måger* og *skarver*.

I blæsevejret om efteråret kan ses havfugle trække forbi spidsen, f.eks. *Suler*, *Rider*, *Mallemukker*, *Kjover* og *Alkefugle*. Vadefugle som bl.a. *Mudderklire* og *Strandskade* ses søge føde på stranden og i tangvolde i træktiden.

Der yngler også en række almindelige fuglearter på terrænet. På den østvendte kystskrænt er en større koloni af *Digesvaler* på ca. 30-40 par, som har udgravet sine karakteristiske redehuller i skrænten. I lejren er der en lille koloni på ca. 15 par *Bysvaler* på den gamle undervisningsbygning (bygning 31), og *Landsvaler* yngler også med flere par på bygninger rundt omkring, bl.a. på Soelgården. I lejren er der også et rigt fugleliv i krat og småbeplantninger, bl.a. af *Solsort*, *Grøn-irisk*, *Bogfinke*, *Tornirisk* og flere par *Hvid Vipstjert* og *Stær* på bygninger. Vipstjerterne finder bl.a. føde i tangopskyl på stranden. *Tyrkerdue* yngler i de gamle fyrretræer ved Soelgården.

På de åbne arealer og i krat og hegn blev i juni 2003 desuden fundet *Fasan* (3-5 fugle), *Ringdue* (2 par), *Tornsanger* (8 par), *Gransanger* (3 par), *Kærsanger* (4 par), *Tornirisk* (6 par), *Krage* (1-2 par), *Musvit* (1 par) og *Jernspurv* (1 par).

I søen længst mod syd yngler et par *Blishøns* og et par *Rørsangere*.

### **Krybdyr og Padde**

I juni 2003 blev der fundet flere eksemplarer af det fåtallige *Markfirben* på kystskrænterne og i hedeterrænet. I søen mod syd sås i foråret 2003 haletudser af *Skrubtudse* i stort tal.

Ifølge atlasprojektet for kortlægning af padde og krybdyr i Danmark, som blev gennemført i perioden 1976 til 1986, er Gniben desuden beliggende indenfor udbredelsesområdet af følgende krybdyr og paddearter: Alm. Firben, Stålorm, Snog, Hugorm, Lille Vandsalamander, Stor Vandsalamander, Butsnudet Frø, Spidssnudet Frø samt muligvis Strandtudse. Ynglemulighederne for paddearterne er meget begrænset, da der kun findes et enkelt vandhul på terrænet. Men de bør eftersøges nærmere, specielt den sjældne Strandtudse.

### **Dagsommerfugle**

Med det tørre, åbne, blomsterrige terræn rummer Gniben gode levemuligheder for en række dagsommerfuglearter. Følgende arter blev registreret på terrænet under Skov- og Naturstyrelsens feltgennemgang i medio juni 2003: *Stor Bredpande*, *Lille Kålsommerfugl*, *Admiral*, *Tidselfugl*, *Okkergul Randøje*, *Skov-Randøje*, *Vej-Randøje* og *Alm. Blåfugl*.

Særligt forekomsten af *Vej-Randøje* bør fremhæves. Den findes kun inden for en begrænset del af Danmark: Storebæltsområdet og nordlige halvdel af Sjælland.

Af særlig betydning skal nævnes, at Gniben er et af de sidste levesteder på Sjælland for *Eng-Blåfugl* (se Lepidopterologisk Forening hjemmeside <http://www.lepidoptera.dk/>). *Eng-Blåfugl* forekommer på ugødede og blomsterrige arealer, hvadenten de er fugtige eller tørre, dog mest på sandede arealer. Larven lever på forskellige ærteplanter, især rødkløver.

Sjældne sommerfugle som ikke blev fundet i 2003, men som bør eftersøges på Gniben, er Mark-Perlemorsommerfugl, Okkergul Pletvinge, Guldhale og Argus-Blåfugl. Gniben er beliggende indenfor alle de fire arters begrænsede udbredelsesområde i Danmark.

### **4.9 Sammenfatning af naturværdierne på Artillerikursus Sjællands Odde**

Med sin placering på den yderste spids af Sjællands Odde, Gniben, er Artillerikursus Sjællands Odde landskabeligt set et af forsvarets flottest beliggende terræner. De stejle kystskrænter på begge sider mødes på spidsen, som fortsætter i et langt rev ud i Kattegat. Som på Jyllands Gren ser man også her havets bølger slå sammen fra begge sider.

På kystskrænterne og de ugødede græsbakker findes en sjælden flora, som er knyttet til det særlige Storebæltsklima, som er karakteriseret af mange soltimer og ringe nedbørsmængder. Her vokser bl.a. rødlistede eller sjældne arter som *Limfjords-Vorterod*, *Enghavre*, *Småbladet Elm*, *Dansk Astragel* og *Hjertekarse*, og måske stadig *Grå Potentil*, *Bakke-Soløje*, *Blodrød Storkenæb* og *Hjorterod*.

Vestsjællands Amt har klassificeret *Bakke-Soløje*, *Dansk Astragel*, *Hjorterod* og *Grå Potentil* som ”Særligt ansvarskrævende karplanter i Vestsjællands Amt” – dvs. at amtet udgør kerneområdet for de nævnte arters udbredelse i Danmark.

Desuden er *Eng-Havre*, *Dansk Astragel*, *Småbladet Elm*, *Grå potentil* og *Bakke-Soløje* placeret på amtets ”Regionale Rødliste for Karplanter i Vestsjællands Amt”. Heraf forekommer i hvert fald de 3 førstnævnte stadig på forsvarets arealer.

Faunaen i området er også spændende. Omkring revet optræder *Spættet Sæl* og *Marsvin*, og på terrænet forekommer *Råvildt*, *Hare* og *Egern*.

Den lange Sjællands Odde virker om foråret som en lang ledelinie for trækfugle på vej nordpå. Når de når spidsen kan de ikke komme længere, og de ophobes her i antal inden de trækker ud over havet nordpå. I forårmånederne marts-maj kan man derfor på særlige dage opleve, at det myldrer med rastende småfugle i og omkring lejren. Der kan være flokke af *Vindrosler*, *Sangrosler*, *Sjagger*, *Solsorte* på græsplæner og i krat og hegn, og andre småfugle som *Rødhalse*, *Fuglekonger*, *pibere*, *fluesnappere*, *sangere* og *finker*.

Der yngler også en række almindelige fuglearter på terrænet. På den østvendte kystskrænt er en større koloni af *Digesvaler* på ca. 30-40 par, som har udgravet sine karakteristiske redehuller i skrænten. I lejren er der en lille koloni *Bysvaler*. På terrænet yngler bl.a. *Tyrkerdue*, *Tornsanger*, *Gransanger*, *Kærsanger*, *Rørsanger*, *Jernspurv*, *Tornirisk* og *Hvid Vipstjert*. På havet omkring spidsen ses havfugle som *dykænder*, *skarver* og *mågefugle*.



Det fåtallige *Markfirben* lever på de tørre skrænter, og inden for insektfaunaen skal særligt fremhæves den prægtige dagsommerfugl *Eng-Blåfugl*, som findes her som et af de eneste steder på Sjælland.

#### **4.10 Kulturhistorie**

I Nationalmuseets Sognebeskrivelse er der registreret 4 arkæologiske fund på Artillerikursus Sjællands Odde. På disse lokaliteter er der gjort fund, som indikerer, at der findes bopladser, eller der er gjort fund af oldtidsgenstande. Lokaliteterne er ikke-fredede fortidsminder, men steder, hvor Museumslovens § 26 omgående vil træde i kraft, hvis der rodes i jorden. Lokaliteterne er forsynet med et såkaldt SB-nummer (jvf. afsnit 8.4, Museumsloven) og er indtegnet på drifts- og plejekortet (bilag 2).

## 5 Nuværende anvendelse af Artillerikursus Sjællands Odde

### 5.1 Faciliteter og brug

I dag er Artillerikursus Sjællands Odde (ASO) stedet, hvor primært søværnets personel uddannes i betjening og taktisk anvendelse af overfladevåben, dvs. kanoner og missilsystemer. Således uddannes såvel teknikere som taktikere, og på årsbasis gennemfører ca. 800-1000 elever en uddannelse ved skolen.

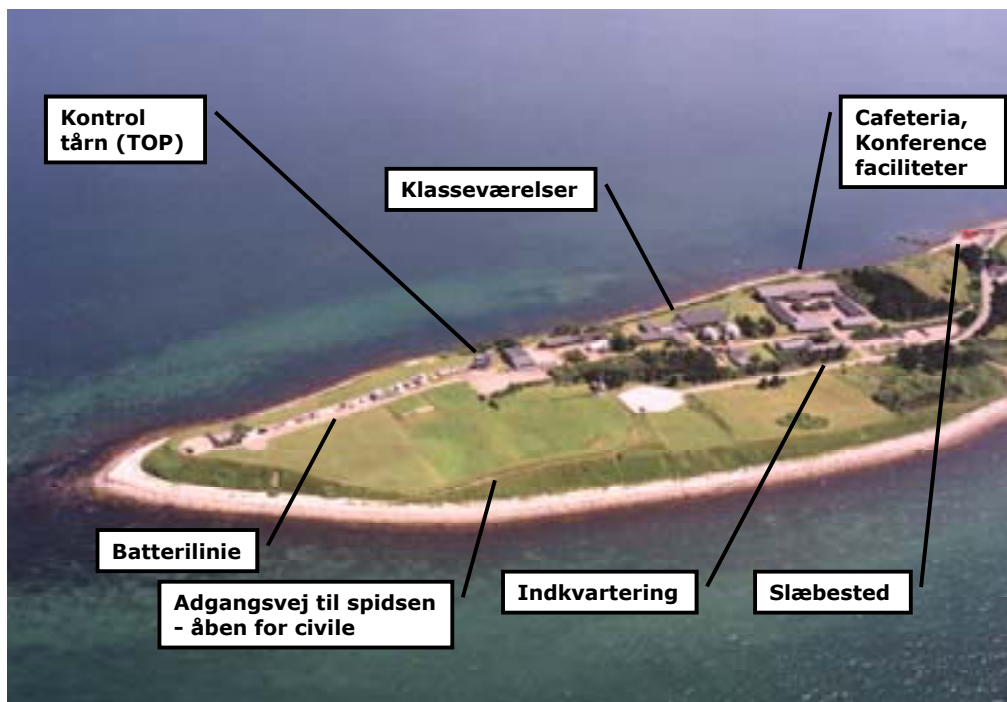
ASO beskæftiger ca. 70 fastansatte såvel militære som civile.

Skolen råder over moderne undervisningsfaciliteter, hvilket bl.a. omfatter de våbensystemer, der undervises i. Selvom meget i dag kan øves i simulator, er det som en del af undervisningen dog påkrævet at gennemføre deciderede skydeøvelser, og der skydes derfor jævnligt fra ASO. Derudover skyder de operative enheder i skydefelterne omkring Sjællands Odde. Til det formål råder ASO over moderne målmateriel i form af sømåls skydeskiver og fjernstyrede ubemandede droner.

Skolen er et meget yndet conferencecenter for møde- og kursusvirksomhed inden for Forsvaret, dvs. både hæren, søværnet, flyvevåbnet og hjemmeværnet. Således ses ofte personel i ”andre værns” uniformer på ASO.

Stedet anvendes endvidere også til enkelte civile arrangementer – ikke mindst på grund af den særdeles bekvemme beliggenhed mellem Øst- og Vestdanmark med gode transportforbindelser i begge retninger (hurtigfærger og vej). Tillige ligger ASO i meget naturskønne omgivelser, hvor den gode udsigt fra gruppelokalerne over den sydlige del af Kattegat kan virke inspirerende på tankeprocessen.

Konferencecentret besøges hvert år af ca. 3000 personer.



ASO byder på uddannelses- og conferencefaciliteter i naturskønne omgivelser med havudsigt

### Våbensystemer

De våbensystemer der undervises i, er opstillet på Batterilinen (jvf.: figur 2) og omfatter:

- *STINGER* missiler. Korttrækkende varmesøgende missiler.
- *Decoy Launch System (DLS)*. Affyring af såkaldte chaff-granater, der ved sprængning kan vildlede radar- og missilsystemer.
- *12-7 mm maskinkanon*. Korttrækkende kanonsystem. Manuel betjening.
- *76 mm M/60*. Ældre håndrettet kanon (dvs. uden elektronisk ildledning).
- *76 mm M/85*. Langtrækkende OTO MELARE SUPER RAPIDO kanon (ny type). Findes både i en "live" udgave på ASO, der kan skyde og en "død" kanon kun egnet til betjeningsøvelser (opstillet ovenpå træbygning). FLEXFIRE ildledning placeret på separat bygning, der indeholder computersystemets betjeningsenheder.
- *76 mm M/71*. Langtrækkende OTO MELARE kanon (ældre type). RAKEL ildledning placeret på Bunker Nord, hvor betjeningspanelerne findes.
- *HARPOON*. Langtrækkende sømålsmissil. Uddannelse foregår for så vidt angår dette våbensystem primært ved simulation.
- *SEA SPARROW*. Mellemdistance luftmålsmissil. Kræver, at målet konstant belyses fra skibet, der skyder missilet. ASO har p.t. kun ildledning og computere, der stadig anvendes til træning og simulation. Pga. systemets modernisering er den tidligere launcher fjernet.
- *Drone platform*. Anvendes til affyring af ASO fjernstyrede og ubemandede droner. Hertil benyttes en speciel katapult med en meget kraftig elastik. Både operative enheder og ASO skyder mod dronerne.



Figur 2: Opstillingen af våbensystemer på Batterilinen

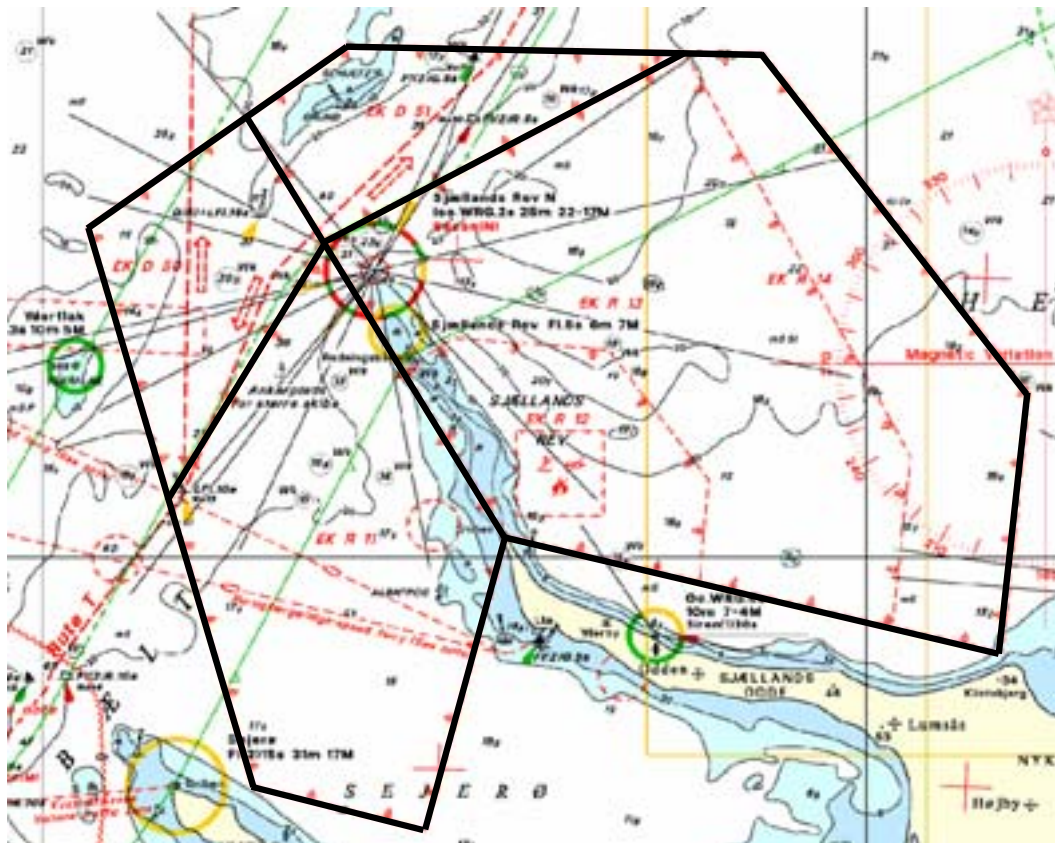
### **Skydeområder og skydeøvelser**

Skydeområderne omkring ASO (EKR 14 og EKR 11) er placeret således, at de også dækker ASO område (jvf. figur 3).

Grundet behov for praktisk uddannelse på våbensystemerne m.v. (jvf. ovenstående, figur 2) gennemføres ofte skydninger fra ASO Batterilinie - primært med 76 mm og 12-7 mm kanoner. Tillige skydes der fra ASO håndvåbenskydebane samt fra evt. til formålet etablerede midlertidige skydebaner på området.

Omfanget af hverdage med skydeøvelser og droneflyvning andrager på årsbasis ca. 100. Den langt overvejende del heraf foretages i tidsperioden 0700-1700. Ca. 14 dage om året gennemfører ASO skydning i perioden 1800-2200 (mørkeskydning).

Omfanget af håndvåbenskydninger (både for så vidt angår den permanente håndvåbenskydebane og evt. midlertidige baner) andrager ca. 4-6 på årsbasis. Der skydes normalt kun i dagtimerne.



Figur 3: Skydeområderne omkring ASO

### **Støtteaktiviteter i forbindelse med skydeøvelser**

I forbindelse med gennemførelse af skydeøvelserne gennemføres en række støtteaktiviteter, som bygning, oplægning og håndtering af sømålsskiver. Dette foretages primært fra det østlige slæbested, idet det vestlige slæbested dog også anvendes under ugunstige vindforhold ved det primære slæbested.

ASO råder over en række mindre fartøjer, der håndteres ved slæbestederne.



*Sømålsskive, der anvendes til målfølgeøvelser*

*Foto: Erling Krabbe*

### ***Flyvning med stor drone***

Flyvning med denne aktivitet omfatter følgende delaktiviteter:

- Dronestart. Foregår oftest fra Batterilinen.
- Dronelanding. Foregår på arealet omkring fodboldbanen og håndvåbenskydebanen.
- Dronebygning og -håndtering. Foretages i- og omkring værkstederne syd for Batterilinen.

### ***Flyvning med lille drone***

Denne aktivitet foretages fra Batterilinen, idet der både startes og landes hér. Håndtering og bygning af dronerne foretages i- og omkring værkstederne jf. ovenfor.

### ***Målfølgeøvelser***

Målfølgeøvelser foretages med henblik på at opøve elevernes evne til at følge såvel sø- som luftmål korrekt. For så vidt angår luftmål anvendes et civilt fly, der flyver forskellige flyveprofiler over og omkring ASO område i lav højde.

### ***Øvrige aktiviteter***

ASO øvrige aktiviteter omfatter den klassebaserede undervisning, administration, vedligehold af terrænet, fritidsaktiviteter og konferencevirksomhed.

ASO råder over et garageanlæg, hvor mindre fartøjer og de til tjenestestedet hørende hjulkøretøjer (lette såvel som tunge) placeres.

Grundet ASO virksomhed produceres en vis mængde miljøfarligt affald. Dette samles p.t. på en midlertidig miljøsamleplads ved garageanlægget inden aflevering til destruktion.

### ***Anden øvelsesaktivitet på ASO***

ASO geografiske placering gør området velegnet til gennemførelse af anden øvelsesaktivitet. Således benytter såvel danske som udenlandske enheder til tider terrænet til opstilling og anvendelse af operativt støttemateriel (f.eks. flyvevåbnets luftværnsmissil DEHAWK). Bl.a. med dette formål for øje, er der visse steder etableret standere med strømudtag m.v.

Endvidere er der tillige gennemført øvelse i evakuering af civile flygtninge til flådeenheder i området (en såkaldt Noncombat Evacuation Operation (NEO)).

Disse øvelsestyper omfatter hele ASO område nord for håndvåbenskydebanen, idet de primære områder findes på græsarealerne mod vest - fra batteriområdet til fodboldbanen.

Endeligt gennemføres med jævne mellemrum helikopteroperationer fra ASO. Hertil anvendes primært landingspladsen ved håndvåbenskydebanen, men også andre jævne arealer på ASO er i tidens løb anvendt.

### ***Ubenyttede arealer***

ASO råder over to forholdsvis ubenyttede arealer.

Syd for håndvåbenskydebanen mod Perimeterhegnet ligger et naturområde primært bestående af uigennemtrængeligt krat samt en mindre sø. Området gennemskæres af et antal stier.

Syd for Søllerødlejren (uden for ASO perimeterhegn, umiddelbart vest for Gnibenvejen) ligger et område tilhørende ASO, der ikke anvendes til hverken militære eller andre formål. Området henligger således som et åbent areal i den omkringliggende sommerhusbebyggelse.

### ***Afledte krav til indretning af terrænet***

De gennemførte aktiviteter på ASO stiller en række krav til indretningen af terrænet.

Det er således nødvendigt at græsarealerne nær Batterilinen slås så pjecerne kan håndteres og start/landing af lille drone kan ske sikkerhedsmæssigt forsvarligt. Vegetationen på underlaget i skudretningen for 76 mm kanonerne skal endvidere være af en så solid type (f.eks. græs), at den ikke bliver ødelagt af lufttrykket i forbindelse med skydningen, ligesom græsarealerne omkring Batterilinen generelt skal sikre tilstrækkeligt udsyn – dvs. hindre vækst af planter over ca. 75 cm højde.

Græsarealerne omkring den primære HELO-landingsplads, håndvåbenskydepladsen og fodboldbanen skal holdes slået, og bevoksningerne omkring dronelandsningsområdet skal holdes lav og åben.

De nødvendige adgangsveje til området skal sikres som for nærværende, og græsarealer og beplantninger omkring bygningsmassen skal vedligeholdes med henblik på at forskønne området.

## 6 Nuværende drift og pleje af terrænet

### 6.1 Daglig vedligeholdelse

I sommerhalvåret vedligeholdes alle græsarealer ved slåning, idet hyppigheden bestemmes af væksten. Således undgås det generelt, at græsset vokser til en højde, der kræver sammenrivning.

Til græsslåning råder ASO over 2 maskiner:

- Én TORO 120 (benzin).
- Én TORO 223 (diesel).

Det er ASO erfaring, at der bruges 3 -4 dage med anvendelse af begge maskiner for at slå alle græsarealerne.

Hækklipping udføres typisk én gang årligt med et samlet tidsforbrug på ca. én måned for 2 mand.

Den øvrige daglige vedligeholdelse (lugning i bede / stendiger / bekæmpelse af bjørneklo og andet ukrudt samt bortskaffelse af haveaffald) foretages efter behov og prioritering i forhold til etableringsforvaltningselementets øvrige opgaver.

I vinterhalvåret foretages beskæring af træer og buske, vedligeholdelse af maskiner og redskaber samt snerydning/grusning efter behov.

Opgaverne andrager skønsmæssigt 1,25 årsværk fordelt på 2 personer. De resterende 0,75 årsværk anvendes på elementets øvrige opgaver. Begge ansatte kan i store træk løse alle typer opgaver inden for området.

### 6.2 Vildtpleje

ASO nuværende jagt- og vildtpleje foregår ved et mindre antal årlige reguleringer, hvor der som oftest kun nedlægges få ræve.

## **7 Hidtidige regler for offentlighedens adgang**

Offentligheden har for nuværende adgang til ASO område ad Gnibenvejen, der fører til den offentlige P-plads. Herfra fører en sti til spidsen af Sjællands Odde (Turiststien).

I forbindelse med gennemførelse af aktiviteter på ASO afspærres for offentlighedens adgang som følger:

- Ved skydning og dronetrykning spærres turiststien gennem aflåsning af lågen ved P-pladsen.
- Ved dronestart mod sydøst spærres tillige Gnibenvejen ved ASO Vagtstue, idet sikkerhedsområdet ved start dækker den offentlige P-plads.
- Ved dronelanding spærres Gnibenvejen temporært (kun i forbindelse med selve landingen) for al trafik mellem Soelgården (garageanlægget) og sydlige perimeterhegn (skilderhuset).
- I sjældne tilfælde spærres totalt for offentlighedens adgang - skete sidst ved gennemførelse af NEO-øvelsen 2001-09.



## 8 Lovmæssige brugsbegrænsninger eller bindinger

### 8.1 Generel lovpraksis for forsvarets arealer

Forsvarets arealer er som hovedregel underlagt den samme lovgivning som øvrige offentligt ejede arealer. Ved at området er udlagt som øvelsesterræn for søværnet ligger der dog samtidig en accept af den militære brug af arealet, og dermed af at søværnet skal have den fornødne frihed til at gennemføre den nødvendige uddannelse af søværnets personel og enheder.

Afvejningen i nærværende drifts- og plejeplan mellem den militære anvendelse og naturbeskyttelsesmæssige hensyn til terrænet forventes derfor at foregå i et samarbejde mellem de statslige myndigheder (Forsvaret og Skov- og Naturstyrelsen) og de administrerende myndigheder ved amt og kommune. Administration af relevant lovgivning sker således ud fra en samlet vurdering.

I det følgende er gennemgået de lovgivningsmæssige brugsbegrænsninger eller bindinger, som har særlig relevans for Sjællands Odde. Udover de nævnte, findes der et antal love eller bekendtgørelser, som regulerer forhold i det åbne land, med de herunder anførte må betragtes som de absolut vigtigste i relation til drifts- og plejeplanen.

### 8.2 Planloven

*Bekendtgørelse af lov om planlægning* (LBK nr. 518 af 11/6 2000) har til formål at sikre en overordnet planlægning og hensigtsmæssig udvikling i hele landet og i de enkelte amtskommuner og kommuner. Loven skal samtidig sikre at planlægningen forener de samfundsmæssige interesser og medvirke til at værne om landets natur og miljø.

Hvor den overordnede landsplanlægning varetages af *landsplandirektiver*, udstikkes retningslinier for den enkelte amtskommune og i Hovedstadsområdet af *Regionplaner*. Regionplanerne må ikke stride imod landsplanmæssige interesser (landsplandirektiver) og omfatter en periode på 12 år (men revideres hvert 4. år). Regionplanerne udpeger bl.a. områder med særlig naturbeskyttelsesinteresse, beliggenhed af skovrejsningsområder, kvaliteten af vandløb og søer samt områder med drikkevandsinteresse. Det er den enkelte amtskommune, der er planlægningsmyndighed for regionplanerne.

For den enkelte kommune skal der foreligge en *kommuneplan*. Kommuneplanen fastlægger en hovedstruktur for hele kommunen og angiver de overordnede mål for udvikling og arealanvendelse i kommunen. Kommuneplanen må ikke stride imod regionplanen.

Kommunalbestyrelsen kan endvidere udarbejde *lokalplaner*. Hvor kommuneplanerne gælder for hele kommunen, gælder lokalplanerne for et enkelt område og fastlægger mere detaljeret, hvordan området skal se ud. Lokalplaner skal altid udarbejdes før der gennemføres større bygge- og anlægsarbejder, herunder nedrivning af bebyggelse. Afgørelsen af om der foreligger lokalplanpligt i den konkrete situation træffes af kommunalbestyrelsen ud fra en samlet vurdering. Opførelse af stationære kulisser på et militært terræn i landzone er et eksempel på et anlæg, som normalt vil kræve udarbejdelse af en lokalplan.

Kommunen er planlægningsmyndighed for såvel kommuneplaner som lokalplaner.

### *Zoneinddeling*

I Planlovens kap. 7 opdeles landet i byzoner, sommerhusområder og landzoner og begrænsninger for anvendelse i de enkelte zoneområder defineres.

Artillerikursus Sjællands Odde er beliggende i *landzone*. I henhold til Planlovens § 35 må der i landzone ikke uden tilladelse fra kommunalbestyrelsen foretages udstykning, opføres ny bebyggelse eller ske ændring i anvendelsen af bestående bebyggelse og ubebyggede arealer. Afgørelsen af om zonetilladelse er påkrævet træffes af kommunalbestyrelsen. På forsvarets arealer vil etablering eller flytning af permanente, militære anlæg og opstilling af faste terrænpunkter normalt kræve zonelovstilladelse.

Anlæg m.v., som etableres midlertidigt, men som ikke er fjernet inden 1 måned fra etablering, regnes som permanente.

### 8.3 Status i Regionplan 2001-2012

Artillerikursus Sjællands Odde er ifølge regionplanen for Vestsjællands Amt, beliggende i en række interesseområder. Nedenstående er beskrevet de udpegninger, der vurderes at have interesse for drifts- og plejeplanlægningen.

#### *Beskyttelsesområde*

Området er udpeget som *beskyttelsesområde*. Beskyttelsesområde er kerneområder i den vestsjællandske natur, og er helt centrale for oplevelsen af amtets større sammenhængende naturområder. I beskyttelsesområderne må der kun opføres bygninger, der er nødvendige for landbrugsdriften.

#### *Kystnærhedszone og Strandbeskyttelse*

Kystnærhedszonen er i princippet alle arealer i landzone og sommerhusområder i en afstand af op til 3 km fra kysten. Foruden bestemmelser om planlægning af bebyggelse betyder kystnærhedszonene at offentlighedens adgang til kysten skal sikres og udbygges. Hele Sjællands Odde er omfattet af *Kystnærhedszone A*, der er den mest sårbare del af kysten. I zone A skal landskabet som hovedregel fastholdes i en status quo tilstand. De rekreative interesser kan tilgodeses, men det skal ske på en måde, der underordner sig landskabet.

Langs kysten skal der udvises tilbageholdenhed med planlægning og tilladelser efter planloven indenfor 300 meter-strandbeskyttelseslinien fastlagt i henhold til Naturbeskyttelsesloven (jvf. i øvrigt kap. 8.5). Der må ikke foretages ændringer i tilstanden af strandbredder og kyststrækninger, der ligger i strandbeskyttelseszonen. Således må der ikke placeres hegn, campingvogne o.lign., ligesom der ikke må foretages udstykning, matrikulering eller arealoverførsel, hvorved der fastlægges skel.

#### *Målsætning for kystvande*

I regionplanen er der udpeget målsætninger for kystvande man ønsker at beskytte i særlig grad. Kystvandet omkring Sjællands Odde er udpeget som såvel *stenrev som naturvidenskabelige og kulturhistoriske interesseområde*. Udpegningen betyder at der ikke gives tilladelse til råstofindvinding, klapning, muslingefiskeri og havbrug, ligesom der kan være særlige krav til udledning af spildevand o.lign.

#### *Begrænset drikkevandsinteresse*

Terrænet ligger i et område med *begrænsede drikkevandsinteresser*, og hvor grundvandet ikke beskyttes af hensyn til indvinding af drikkevandet.

### *Råstofinteresseområder*

Området er udpeget som *råstofinteresseområde* med mulighed for indvinding af sand, grus og sten. Interesseområderne søges sikret så potentielle råstofholdige arealer ikke beslaglægges til byudvikling eller andre formål, der hindrer en senere indvinding

### *Skovrejsning*

Sjællands Odde er i sit hele udpeget som et område, hvor *skovrejsning er uønsket*. Med skovtilplantning forstås tilplantning med henblik på at etablere sluttet skov med højstammede træer. Plantning af hegn og lignende er ikke omfattet af forbudet mod skovtilplantning.

### *Besøgsområde*

I regionplanen er området udpeget som *besøgsområde*. Besøgsområder er områder, der er særligt egnede til ekstensivt, ikke særligt anlægskrævende friluftsliv. Af regionplanen fremgår endvidere at kysterne er vigtige friluftsområder, og at der er et generelt behov for at forbedre offentlighedens adgang til kysterne, ligesom der er behov for at forbedre adgangsmulighederne til udvalgte naturområder og badestrande for handicappede.

### *Badevand*

Den sydlige kyststrækning fra omtrent midten af terrænet og østpå, er udpeget som *Badestrand*. Udpegningen har ikke i sig selv nogen betydning for arealet betydning, men er en indikation af at kyststrækningen har en udstrækning, der gør den egnet for badning (flad kyst og sandbund). Det er kommunes ansvar at sikre forholdene på udpegede badestrande.

## **8.4 Kommuneplanlægning**

Kommuneplanen for Trundholm Kommune indeholder ingen udpegninger eller restriktioner for Sjællands Odde.

### *Lokalplaner*

Der er ingen lokalplaner for Sjællands Odde.

## **8.5 Naturbeskyttelsesloven**

*Bekendtgørelse af lov om naturbeskyttelse* (LBK nr. 835 af 1/11 1997) skal medvirke til at værne landets natur og miljø så samfundsudviklingen kan ske på et bæredygtigt grundlag i respekt for menneskets livsvilkår og for bevarelsen af dyre- og plantelivet. Naturbeskyttelseslovens generelle beskyttelsesbestemmelser omfatter bl.a. en række naturtyper, beskyttelseslinier for nogle markante landskabselementer, samt offentlighedens adgang.

På plantidspunktet er Naturbeskyttelsesloven netop revideret med ikrafttræden pr. 1. oktober 2004.

### *Beskyttede naturtyper m.v.*

Naturbeskyttelseslovens (NBL) indeholder en række bestemmelser om beskyttelse af naturtyper. Det drejer sig om:

- ♦ Søer, vandløb, heder, moser, strandenge, ferske enge, overdrev mv. (Nbl. §3)

- ♦ Sten og jorddiger (NBL §4)
- ♦ Klitfredede arealer (NBL §§8-11)

I det følgende gives en kort beskrivelse af, hvilke restriktioner, der gælder for de beskyttede naturtyper, der forefindes på Sjællands Odde. Der henvises i øvrigt til siderne 20-53 i Skov- og Naturstyrelsens "Vejledning om registrering af beskyttede naturtyper", fra 1993.

#### *Søer og vandløb*

Der må ikke foretages ændring i tilstanden af naturlige søer, hvis areal er på over 100 m<sup>2</sup>, eller af vandløb eller dele af vandløb som af amtet er udpeget som beskyttede efter loven. Dette gælder dog ikke for sædvanlige vedligeholdelsesarbejder i vandløb.

Søer mindre end 100 m<sup>2</sup> er beskyttede, når de ligger i en af de beskyttede naturtyper, hvis samlede område er på 2500 m<sup>2</sup> og derover. Søen vil her være beskyttet som en integreret del af området. Derudover er søer under 100 m<sup>2</sup> beskyttede, når de indgår som en del af et beskyttet vandløb, eller ligger inden for fredskov.

#### *Moser, overdrev og ferske enge*

Der må ikke foretages ændringer i tilstanden af moser, overdrev samt ferske enge, når sådanne naturtyper enkeltvis, tilsammen eller i forbindelse med søer er større end 2500 m<sup>2</sup> i sammenhængende areal. Det skal her bemærkes, at *fortsat pleje* af arealerne i form af slåning, græsning o.lign. ikke strider imod denne bestemmelse.

Småbiotoper mindre end 2500 m<sup>2</sup> er i øvrigt omfattet af beskyttelsesordningen, hvis de støder op til eller indgår i arealer med andre beskyttede naturtyper, og det samlede areal er 2500 m<sup>2</sup> eller derover.

#### **Beskyttelseslinier**

Udover ovennævnte naturtype-beskyttelse fastsætter Naturbeskyttelsesloven beskyttelseslinier for en række markante landskabslementer:

- ♦ Strande (NBL §15)
- ♦ Søer og åer (NBL §16)
- ♦ Skove (NBL §17)
- ♦ Fortidsminder (NBL §18)
- ♦ Kirker (NBL §19)

Beskyttelseslinierne administreres af amtet.

#### *Strandbeskyttelseslinien*

Der må ikke foretages ændring i tilstanden af strandbredder og kyststrækninger, som ligger inden for kystbeskyttelseszonen på 300 m. Beskyttelseslinien var tidligere 100 m., men med **lov nr. 439 af 1. juni 1994** om ændring af lov om planlægning og lov om naturbeskyttelse (Beskyttelse af kystområderne) blev Naturbeskyttelseslovens klitfrednings- og strandbeskyttelseslinie, jf. §§ 8 og 15, udvidet fra 100 m til 300 m.

Bestående forsvarsanlæg er undtaget fra denne beskyttelseslinie, jvf. § 15, stk. 2, nr. 4. Det bemærkes at forsvarsanlæg, efter Naturklagenævnets afgørelse af 24. juni 2003, karakteriseres som militære indretninger, hvis betydning og effektivitet *forudsætter en placering umiddelbart ved kysten*.

### *Søer og åer*

Indenfor en afstand af 150 m fra søer med en vandflade på mindst 3 ha og for vandløb, der er registreret med en beskyttelseslinie i henhold til tidligere lovgivning, er der forbud mod at placere bebyggelse (bygninger, skure, campingvogne, master m.v.), foretage ændringer i terrænet, beplantning o.lign. Midlertidige terrænændringer som nedgravning af ledninger kræver ikke dispensation, såfremt terrænet straks reetableres til det oprindelige udseende. Vandløb med beskyttelseslinier er vandløb, der 1/9 1983 var offentlige og havde en bundbredde på mindst 2 m.

### *Fortidsminder*

Der må ikke foretages ændring i tilstanden af arealet inden for 100 m fra fortidsminder, der er beskyttet efter bestemmelserne i § 12. Ligeledes må der ikke etableres hegn, placeres campingvogne og lignende.

Forbudet gælder dog ikke for:

- ♦ landbrugsmæssig drift bortset fra tilplantning,
- ♦ gentilplantning af skovarealer, der ligger uden for 2-meterzonen,
- ♦ beplantning i eksisterende haver samt
- ♦ sædvanlig hegning på jordbrugsejendomme.

Ovenstående regler gælder ikke for fortidsminder, der ikke er synlige i terrænet, samt for fortidsminder, der er nævnt i bilag 1 til Naturbeskyttelsesloven.

### ***Offentlighedens adgang til naturen***

Naturbeskyttelseslovens kapitel 4 indeholder regler om offentlighedens adgang til naturen. For militære områder reguleres færdslen dog igennem *Lov om ophold på og færdsel gennem forsvarets skydeområder og andre militære områder* (Lov nr. 336 af 6/6 1991) med tilhørende *Bekendtgørelse om forbud mod ophold på og færdsel gennem forsvarets skydeområder og andre militære områder* (BEK nr. 64 af 30/01/2002). Se kap. 8.11.

### ***Særlige retningslinier for administration af Naturbeskyttelseslovens på forsvarets arealer***

Skov- og Naturstyrelsen har udarbejdet nogle retningslinier for administration af de generelle beskyttelsesbestemmelser i Naturbeskyttelseslovens §§ 3-4 set i forhold til forsvarets anvendelse af øvelsespladser og skyde- og øvelsesterræner. Retningslinierne vedlægges som bilag 4.

## **8.6 Plejepligt af beskyttede naturtyper og fortidsminder**

Forsvaret har som en statslig arealforvaltende myndighed pligt til at pleje de af sine arealer, som er registreret som beskyttede naturtyper. Dette fremgår af "Vejledning om Naturbeskyttelsesloven", udgivet af Miljøministeriet, Skov- og Naturstyrelsen 1993, afsnit 16.5 s.d. 157, som lyder:

*Efter lovens § 52, stk. 1, har amtskommuner og kommuner, som ejer ikke fredede arealer, der omfattes af bestemmelserne om beskyttede naturtyper og sten- og jorddiger i lovens § 3 og § 4, stk. i og om fortidsminder i §§ 12-13 pligt til at pleje disse. Denne pligt gælder dog ikke for vandløb og søer.*

*Plejepligten indebærer, at den pågældende myndighed har ansvaret for, at de pågældende områder ikke varigt skifter karakter. Dette opnås ved fra tid til anden at fjerne f.eks. selvsåede træer fra hede- eller engarealer.*

*Når staten ikke udtrykkelig er nævnt, skyldes det, at det forudsættes, at de statslige arealforvaltende myndigheder løbende træffer de foranstaltninger, som er nødvendige for at holde deres arealer i en rimelig stand. Det bemærkes, at amtskommunerne i forbindelse med udøvelse af tilsynet i medfør af lovens § 73 kan gøre statslige arealforvaltende myndigheder opmærksom på eventuel manglende pleje.*

## **8.7 Museumsloven**

Museumsloven varetager den arkæologiske kulturarv (Lov nr. 473 af 7/6 2001). Med ændringen af Naturbeskyttelsesloven er beskyttelsen af fortidsminder samt sten- og jorddiger endvidere flyttet over i Museumsloven (jvf. Ændringslovens §4).

### *Den arkæologiske kulturarv*

Den arkæologiske kulturarv omfatter spor af menneskelig virksomhed, der er efterladt fra tidligere tider, dvs. strukturer, konstruktioner, bygningsgrupper, bopladser, grave og gravpladser, flytbare genstande og monumenter og den sammenhæng, hvori disse spor er anbragt. Findes der under jordarbejder fortidsminder, eller en for den pågældende lokalitet usædvanlig naturhistorisk genstand, skal arbejdet straks standses og fundet anmeldes til kulturministeriet eller det nærmeste statslige eller statsanerkendte kulturhistoriske museum. Denne beslutter snarest, om arbejdet kan fortsætte, eller om det eventuelt skal indstilles, indtil der er foretaget en arkæologisk undersøgelse.

Alle kendte arkæologiske fund er registreret i Dokumentationskontoret i Kulturarvsstyrelsen med et sognebeskrivelsesnummer ("Sb.nr."). Numrene er fortløbende indenfor de enkelte sogne. Fredede fortidsminder er udover ovennævnte nummer tillige forsynet med et fredningsnummer ("Fr.nr") og registreret i Kulturarvsstyrelsen.

### *Fortidsminder*

Synlige eller tinglyste fortidsminder er fredede og omfattet af beskyttelsen i Museumsloven (i bilag til loven er listet de fortidsminder der er omfattet af Museumsloven). Der må ikke foretages ændring i tilstanden af fortidsminder, ligesom der ikke må foretages udstykninger, matrikulering eller arealoverførsel, der fastlægge skel gennem fortidsminder. Der må ikke foretages jordbehandling, gødes, plantes eller anvendes metaldetektorer på fortidsminder og inden for en afstand af 2 meter fra fortidsminderne.

### *Sten- og jorddiger*

Der må ikke foretages ændringer i tilstanden af sten- og jorddiger og lignende. Ved sten- og jorddiger forstås menneskeskabte forhøjninger af sten, jord, græstørv eller lignende materialer, der fungerer eller har fungeret som hegn og har eller har haft til formål at markere administrativ ejendoms- eller anvendelsesmæssige skel i landskabet.

Ved ændringer forstås ethvert jordarbejde i diget – f.eks. etablering af gennemkørsler, fjernelse af digestrækninger, frapløjning eller afskrælning af diget, fjernelse af rødder og stød fra bevoksning.

Bevoksningen på diget er ikke beskyttet, men kan uden dispensation skæres ned – dog må rødder og stød ikke fjernes.

Fra 1. august 2001 er den generelle beskyttelse af sten- og jorddiger udvidet til at gælde:

- alle stendiger
- andre diger (jorddiger), der er angivet på det sidst reviderede kortværk fra Kort og Matrikelstyrelsen 1:25000 (4 cm kort) før 1. juli 1992 fra det pågældende område
- alle offentligt ejede diger
- alle diger på og ved beskyttede naturtyper som enge, overdrev, heder o.lign. - uanset om de er vist på de trykte kort eller ej.

På kortbilagene til denne plan er indtegnet de sten- og jorddiger, som Skov- og Naturstyrelsen har konstateret ved markregistrering, eller som fremgår af 4-cm kort.

Sten- og jorddiger kan i enkelte tilfælde være beskyttede som *fortidsminder*. Diger tilhører den kategori af fortidsminder, som først er fredet, når ejeren har modtaget meddelelse om digets tilstedeværelse på ejendommen. Et sten- eller jorddige, der er beskyttet som fortidsminde, er alene omfattet af reglerne om fortidsminder.

## 8.8 Deklarationsfredning af arealer på Sjællands Odde

Der er ingen deklarationsfredninger på Sjællands Odde.

## 8.9 Retningslinier for anvendelse af sprøjtegifte (pesticider) og gødning

Med udgangspunkt i forsvarets Pesticidhandlingsplan af 16. marts 2000 (jvf. forsvarets interne bestemmelser i FKOBST 610-6) er det med udgangen af 2002 forbudt at bruge pesticider på forsvarets arealer, medmindre der er sikkerhedsmæssige eller andre særlige årsager, der gør sig gældende (f.eks. i forbindelse med flyvepladser eller til bekæmpelse af Kæmpe-Bjørneklo).

Anvendelse af gødning på forsvarets arealer skal begrænses. I forbindelse med udarbejdelse af drifts- og plejeplanen skal behovet for anvendelse vurderes og beskrives.

## 8.10 Vildtpleje

Vildtplejen på Søværnets arealer gennemføres principielt efter samme regler, som gælder for det øvrige forsvar (FKOBST 610-1) og for Skov- og Naturstyrelsens arealer. Heraf fremgår blandt andet:

I den udstrækning den militære brug gør det muligt, skal arealerne til enhver tid fremtræde som fristeder for den danske fauna. Vildtplejen skal være en integreret del af drifts- og plejeplanen og primært baseres på områdets egen naturlige balance.

Generelt gælder følgende vedrørende jagt:

- Eventuelle vildttagre placeres uden for fredskov og beskyttede naturområder og i overensstemmelse med drifts- og plejeplanens bestemmelser

- Gødskning begrænses i overensstemmelse med Skov- og Naturstyrelsens politik for landbrugsarealer til maksimalt 80 % af normal kvælstofnorm fastsat af Direktoratet for Fødevarer for de pågældende afgrøder.
- Fældefangst må kun foregå af vildarter, som er omfattet af Lov om Mark- og Vejfred, dvs. primært mink.

Der må ikke:

- gennemføres opdræt og udsætning til afskydning
- foregå fodring af andefugle i og ved vandhuller og vådområder.
- skydes fuglevildt på pladser, hvor der fodres i jagtsæsonen
- drives jagt på vandfugle (gæs, ænder, vadefugle (minus skovsneppe), blishøne og måger) på søer og i vådområde med åben vandflade på over 2 ha, da disse områder regnes for vigtige rasteplasser for vandfugle, og derfor skal sikres fred, eller
- drives jagt i udpegede Ramsar, EF-fuglebeskyttelses- og Habitatområder på arter, som områderne er udpegede med henblik på at beskytte.

### **8.11 Lov om forbud mod ophold på og færdsel gennem forsvarets skydeområder og andre militære områder**

Af loven (Lov nr. 336 af 6/6 1991) fremgår, at Forsvarsministeren bemyndiges til at fastsætte regler om forbud mod ophold på og færdsel gennem forsvarets skydeområder og andre militære områder.

Af den opfølgende bekendtgørelse (BEK. nr. 64 af 30/1 2002 *Bekendtgørelse om forbud mod ophold på og færdsel gennem forsvarets skydeområder og andre områder*) fremgår, at offentlighedens adgang skal tilgodeses, når hensynet til sikkerhed samt uddannelses- og øvelsesvirksomhed tillader dette.

Dette betyder, at når der ikke foregår militær aktivitet på terrænerne (typisk weekender og lignende) vil øvelsespladsen normalt være åben for publikum efter de retningslinier, der fremgår af drifts- og plejeplanen og ordensreglementet, der er placeret ved indfaldsveje til øvelsespladsen. Visse skydeområder og tekniske installationer kan være permanent afspærret for publikum af hensyn til sikkerhed i form af fare for udetoneret, sprængfarlig ammunition i området



## FREMTIDIGE BEHOV OG ØNSKER

### 9 Søværnets fremtidige behov og ønsker

I forbindelse med udarbejdelsen af nærværende drifts- og plejeplan har Artillerikursus Sjællands Odde beskrevet de fremtidige ønsker for anvendelsen af terrænet frem til år 2018. Forslagene er en endvidere skitseret i bilag 5.

#### 9.1 Generelt

Artillerikursus Sjællands Odde ønsker fortsat at anvende terrænet som for nærværende. Dette indebærer at øvelsesvirksomhed (incl. etablering af midlertidige håndvåbenskydebaner), kørsel med hjulkøretøjer (tunge såvel som lette) og HELO-landing skal kunne finde sted på hele området fra og med håndvåbenskydebanen og nordover.

Tillige skal der kunne gennemføres lavtflyvning med såvel droner som bemandede fly og helikoptere over hele området.

#### 9.2 Antal skydninger

Bekendtgørelse nr. 468 af 2002-06-13 vedr.: ”Støjregulering af forsvarets øvelsespladser og skyde- og øvelsesterræner” fastsætter regler og begrænsninger for skydninger fra ASO. De i bekendtgørelsen anførte antalsmæssige begrænsninger på skydninger fra ASO vurderes ikke fuldt ud dækkende for ASO's nuværende og forventede fremtidige behov. Således vil ASO arbejde på en forøgelse af følgende aktiviteter på hverdage:

- Skydninger med øvelsesammunition overalt i terrænet med tunge våben.
  - Perioden 1800-2200: Fra 4 til ca. 10. Antallet af kurser i 12-7 mm maskinkanon, hvor der gennemføres mørkeskydning, nødvendiggør en sådan forøgelse.
  - Perioden 2200-0700 fra det nuværende 2 til ca. 5. Specielt i sommerhalvåret er det vanskeligt at gennemføre 12-7 mm mørkeskydninger inden kl. 2200.
- Skydning med krigs- og øvelsesammunition overalt i terrænet med lette våben.
  - Perioden 0700-1800: fra 4 til ca. 10. Baggrunden er behovet for ASO egenuddannelse- og vedligeholdende skydning på håndvåben samt eksterne enheders anvendelse af ASO område til gennemførelse af håndvåbenskydninger.

#### 9.3 Planlagte faciliteter/nybygninger

For så vidt angår planlagte faciliteter og nybygninger er der i skrivende stund (ultimo 2003) plan om etablering af et samleområde for miljøaffald ved garageanlægget.

Den eksisterende helikopter-landingsplads i den sydlige del af terrænet, ønskes flyttet, så man i stedet anvender fodboldbanen (der holdes kortklippet året rundt).

Der kan i perioden endvidere blive behov for udvidelse af undervisningsfaciliteterne, værkstederne eller conferencecentret/kasernebygningen, ligesom der kan opstå behov for tilgang af nye våben- eller radarsystemer til Batterilinen.

Det eksisterende masteanlæg ønskes udskiftet med en større mast på op til 60 meter.

Endelig har ASO et ønske om etablering af en afprøvningsstand for dronemotorer ved Droneværkstedet, der afskærmer støjen og leder luftstrømmen ud over skrænten.

#### **9.4 Ønsker til forbedringer af terrænet og naturgenopretning/plantning**

ASO ønsker at forbedre terrænet anvist til dronelanding, så beplantningen ikke beskadiger droner og dronefaldskærme ved landingen.

Tillige kunne det overvejes at rydde det ubenyttede område syd for håndvåbenskydebanen mod Perimeterhegnet for hybenroser (afd. 4a) og føre arealet tilbage til oprindelig dansk natur med lyng og hede m.v.

Derudover har ASO ingen aktuelle planer om forbedringer af terrænet og naturgenopretning/plantning.

#### **9.5 Ubenyttede arealer**

For så vidt angår de ubenyttede arealer, kunne følgende muligheder overvejes:

- Området syd og håndvåbenskydebanen for Perimeterhegnet udlægges som egentligt naturområde, der efter naturgenopretning kun vedligeholdes i minimalt omfang.
- Området syd for Søllerødlejren kunne evt. tænkes bortsolgt til Trundholm Kommune.

#### **9.6 Fremtidige jagt- og vildtpleje**

ASO har ingen planer om at gennemføre egentlig jagt på området, men vil fortsat foretage reguleringer af vildtbestanden.

M.h.p. at forbedre mulighederne for vildtet kan et antal af ASO græsarealer henligge ubehandlede i størstedelen af året, idet der dog foretages høslæt 1-2 gange årligt. Tillige kan den eksisterende beplantning udbygges som skjul for vildtet.

#### **9.7 Offentlighedens adgang**

Offentlighedens adgang bør som udgangspunkt opretholdes som for nærværende. I tilknytning hertil er ASO dog åben for etablering af en sti kysten rundt. Henset til slæbestedets arbejdsområde, er det væsentligt for ASO, at en sti i givet fald føres udenom selve slæbestedet.

Da det vil være en forholdsvis stor opgave for ASO at sikre, at der ikke befinder sig mennesker på strandarealet før hver enkelt skydning, vil en sådan sti primært være åben i weekends og på helligdage. Der skal i givet fald udarbejdes procedurer, så ASO på en nem og enkelt måde kan informere offentligheden om hvilken del af ASO, der p.t. er adgang til (f.eks. ved hjælp af skilte og oversigtskort ved skilderhuset).

Det skal bemærkes, at ASO ikke har afsat midler til etablering af en sti stranden rundt incl. opsætning af diverse markeringer og skilte.

ASO har også fremover behov for - uden varsel og uden tidsbegrænsning - at kunne lukke området ved f.eks. øvelsesaktiviteter og beredskabsforøgelser (herunder forhøjet antiterrorberedskab m.v.).

ASO vil til stadighed stræbe imod, at holde veje og stier åbne for offentlighedens adgang til området i størst muligt omfang.

## 10 Skov- og Naturstyrelsens forslag til beskyttelse og forbedring af naturværdier og offentlighedens adgang

### 10.1 Forslag til en overordnet målsætning for områdets fremtidige naturtilstand

Det er Skov- og Naturstyrelsens ønske at bevare Artillerikursus Sjællands Odde som et varieret og værdifuldt landskab, hvor flora og fauna sikres bedst mulige forhold under respekt for forsvarrets aktiviteter.

Plejetiltag skal udføres uden brug af gødning og sprøjtemidler, og de lovgivningsmæssige forpligtelser som beskrevet i kapitel 8 efterleves.

Skov- og Naturstyrelsen skal foreslå følgende konkrete tiltag:

### 10.2 Forbedringer i plejen af græsarealer

#### *Slettearealer*

#### *Intensivt plejede arealer*

Den overvejende del af terrænet er på plantidspunktet græsklædt og holdes som plænegræs – dvs. med så hyppige klipninger, at sammenrivning undgås.

Generelt er dyrkningsgrundlaget på terrænet magert, og de nuværende græsarealer vil med en omlægning af driften kunne udvikle sig naturligt mod overdrev. I modsætning til slettearealer (plænegræs), der er præget af ensidig og artsfattig vegetation, giver overdrev gode levevilkår for en række sjældne planter og insekter, og overdrev er derfor ofte karakteriseret ved en stor artsrigdom.

Skov- og Naturstyrelsen foreslår på den baggrund, at nedenstående græsklædte arealer omlægges til en mere ekstensiv drift.

Den ekstensive drift betyder at arealerne fortsat fremover skal plejes ved slåning. Slåningen begrænses dog til 1-2 gange årligt, og bør ikke foretages tidligere end d. 15. juli. Hermed sikres at blomsterfrøene er smidt på arealet, og at sommerfuglelarver og insektpopper er fuldt udviklede. Der kan med fordel tages et ”efterslæt” ultimo august og oktober – dels af hensyn til de lave blomsterarter, dels af æstetiske hensyn.

Arealerne er i dag dominerede af kulturgræsser, og overgangen til en mere artsrig og karakteristisk overdrevsflora vil derfor først ske over en årrække i takt med at de blomstrende urter får en chance for at indfinde sig, og de mere næringskrævende kulturgræsserne efterhånden må vige pladsen for de mindre næringskrævende arter.

Denne udvikling forudsætter dog, at slettearealerne ikke får tilført næringsstoffer, og det er derfor vigtigt, at det afslåede materiale fjernes fra arealet, for at undgå at de næringsstoffer, der findes i materialet, frigives tilbage på arealet.

Følgende arealer foreslås omlagt til mere ekstensiv drift (afdelingsnumre henviser til Grundkortet, bilag 1):

- *Afdeling 1 a:* Selve spidsen af Gniben er en flot ryg, der skyder sig ud i havet med stejle kystskrænter til alle sider ned mod den smalle strandbred af rullesten og sand. Arealet slås meget intensivt, og vegetationen fremstår som en ensartet, artsfattig græsvegetation. I kanten af den østvendte skrænt vokser den rødlistede og sjældne urt Dansk Astragal.<sup>2</sup> Dens udbredelse på stedet er uden tvivl begrænset af den intensive slåning, og en omlægning af plejen vil ganske givet forbedre dens vilkår.
- *Afdeling 2 a:* ”Hærens Mark” er en del af den moræneknude, der rejser sig ud mod spidsen af Gniben. Det er et kuperet og græsklædt areal med en stejl skrænt ned mod strandbredden. Arealet slås meget intensivt, og fremstår med en meget ensartet og artsfattig græsvegetation. Mod syd grænser den klippede flade op til et uslået areal med spredte buske (lokalt kendt som ”brakmarken”).

For at tilgodese en mere artsrig plantesammensætning og dermed hæve arealets botaniske værdi, foreslår Skov- og Naturstyrelsen, at det intensivt drevne areal fremover slås ekstensivt som beskrevet ovenfor. Det tilgrænsende uslåede areal plejes ligeledes fremover ved slåning, efter et førstegangsindgreb med beskæring af buske. Denne del af arealet kan med fordel slås i mosaikker, der efterlader vegetationen i flere højder – gerne med områder, der kun slås hver anden gang, og områder, der kun plejes i form af nedskæring af buskopvækst (det er dog vigtigt at den sydlige del slås ofte for at forhindre Rynket Rose i at brede sig). På den måde opstår der forskellige udviklingsstadier af græsser og urter til gavn for en større biologisk mangfoldighed. Overgangen mellem høj og lav vegetation giver desuden krybdyr som firben og snoge gode muligheder for at kunne sole sig i den lave vegetation og hurtigt søge dækning i den højere vegetation.

- *Afdeling 4 a:* Et stort fladt areal, der i den sydlige halvdel rummer en fodboldbane. Arealet slås meget intensivt og vegetation er botanisk set ret uinteressant. Med undtagelse af det areal, der benyttes til fodboldbane, foreslår Skov- og Naturstyrelsen at arealet slås mere ekstensivt, som beskrevet ovenfor, for at forbedre den botaniske værdi.

#### *Ekstensivt plejede arealer*

Som stor kontrast til de intensivt plejede arealer, rummer terrænet en række uplejede områder – Kanebjerg (afd. 3a), arealerne umiddelbart syd og nord for skydebanen (afd. 4a og 4b), samt arealet syd for Søllerødlejren (afd. 5a).

Arealerne er uslåede, er under begyndende tilgroning med spredte tjørne- og rosenbuske, og græs- og urtevegetationen er karakteriseret af en ensartet, artsfattig højstaudevegetation. Længst mod vest ud mod vandet i afd. 4a og 4d, breder et tæt krat af Rynket Rose sig hastigt, og på Kanebjerg er der begyndende tilgroning af såvel Rynket Rose som Kæmpe-Bjørneklo.

En fremtidig øget plejeindsats, hvor nedskæring af buskopvækst kombineres med f.eks. slåning eller græsning vil hæve arealernes botaniske værdi betragtelig, og med tiden vil arealerne kunne udvikle sig mod overdrev. Foruden at tilgodese en mere artsrig plantesammensætning,

---

<sup>2</sup> Dansk Astragal er en nedliggende 5-20 cm høj plante, der blomstrer med sine rødviolette blomster i juni-juli. Den vokser på tør bund på skrænter og strandoverdrev. Planten er meget sjælden og rødlistet.

vil en intensiv pleje dels forbedre vilkårene for en række sjældne planter og dyr, dels bremse den stærkt truende tilgroning af Rynket Rose og Kæmpe-Bjørneklo.

Arealerne har alle kun ubetydelig øvelsesmæssig betydning, og Skov- og Naturstyrelsen vurderer derfor, at græsning med får vil være den optimale plejeform på arealerne. Græsning giver, i modsætning til slåning, en mere jævn og – med det rette græsningstryk – mere skånsom pleje, idet der ikke sker pludselige store indgreb, hvor al vegetationen fjernes på én gang. Som beskrevet nedenstående er græsning endvidere en *effektivt* metode til bekæmpelse af såvel Rynket Rose som Kæmpe-Bjørneklo. Græsning har endvidere en gavnlig effekt på den øvrige vegetation, og er som beskrevet nedenstående, en optimal plejeform af hedearealet.

Skov- og Naturstyrelsen er vidende om, at der lokalt findes en fåreavler, der tidligere har stillet dyr til rådighed til naturplejeprojekter i kommunen.

### **Hede**

I den sydvestlige del af terrænet, afd. 4d, grænser et lille hedeareal umiddelbart op til ovenstående sletteareal. Den nuværende vegetation af Revling er stærkt truet af tilgroning med Rynket Rose, og er sandsynligvis den sidste reminiscens af en formentlig tidligere hedevegetation. For dels at forhindre at arealet forsvinder helt i Rynket Rose, dels på sigt at genskabe den oprindelige lysåbne hedevegetation, er en målrettet pleje nødvendig.

Det omkringliggende sletteareal er i ovenstående afsnit foreslået afgræsset, og Skov- og Naturstyrelsen foreslår derfor at hedearealet inddrages i græsningsarealet. Græsning er i dette tilfælde, hvor arealet er stærkt truet af Rynket Rose, den mest optimale plejeform. Bekæmpelse af Rynket Rose med slåning ville nemlig kræve så intensiv en slåning, at der vil være stor risiko for at den karakteristiske hedevegetation ikke vil overleve indgrebet.

### **Overdrev**

Nord for skydebanen findes et lille overdrevsareal. Overdrevet er desværre under kraftig tilgroning af buske- og træopvækst, ligesom græs- og urtevegetationen langsomt er ved at udvikle sig til en mere artsfattig højstaudevegetation.

På arealet er der tidligere fundet den fredede orkidé *Maj-gøgeurt*.

En nedskæring af buskene kombineret med en kontinuerlig slåning, vil hæve overdrevets botaniske værdi betragtelig, og foruden at tilgodese en mere artsrig plantesammensætning vil plejen forbedre vilkårene for en række sjældne planter og insekter.

Busk- og træopvækst bør skæres ned som et førstegangsindgreb, og grenaffaldet samles og udlægges som små kompostdynger i skovkanten og evt. i nærheden af vandhullet. Sådanne dynger er yndede ynglepladser for blandt andet snoge og firben.

Arealet slås efterfølgende hvert år – dog ikke tidligere end d. 15. juli for at sikre, at blomsterfrøene er smidt på arealet, og at sommerfuglelarver og insektpopper er fuldt udviklede.

I forbindelse med hver slåning er det – som på slettearealerne – vigtigt, at det afslåede materiale fjernes fra arealet for at undgå, at de næringsstoffer, der findes i materialet, frigives tilbage på arealet.

Dele af arealet kan med fordel slås i mosaikker, der efterlader vegetationen i flere højder – gerne med områder, der kun slås hver anden gang. På den måde opstår forskellige udviklingsstadier af græsser og urter til gavn for en større biologisk mangfoldighed. Overgangen imellem høj og lav vegetation giver desuden krybdyr som firben og snog gode muligheder for at kunne sole sig i den lave vegetation og hurtigt søge dækning i den højere vegetation.

Hvor vegetationen bliver længere imellem hver slåning, bør man være særligt opmærksom på at større fugle og pattedyr vil trykke sig til jorden under slåningen. For at undgå unødige overkørsler, anbefales det at påmontere traktoren en vildtalarm, der kan advare føreren, ligesom der bør slås fra arealets centrum mod kanten, så vildtet ikke fanges på midten. Arealet kan alternativt drives igennem af uddannede hunde- og hundeførere (kan rekvireres igennem et landsdækkende vildtredderkorps).

### ***Kystskrænter***

Terrænet afgrænses på begge sider af stejle uplejede skrænter, der rummer en interessant overdrevsvegetation. Der foregår ingen naturpleje på disse skrænter, men på trods heraf er vegetationen de fleste steder lav og lysåben – især på den vestvendte kyst. Dette skyldes sikkert det barske miljø med megen vindeksponering, skred og spredt vælddannelse. Herved har buske og træer svært ved at etablere sig og få stabile vækstvilkår.

Skrænterne er endvidere geologisk interessante og hist og her ses tegn på naturlige nedstyrtninger.

Skov- og Naturstyrelsen mener, det er vigtigt, at denne naturlige dynamik for lov at fortsætte. Af hensyn til den sjældne flora bør vestsiden dog aktivt friholdes for eventuel træ- og buskvækst, hvis det mod forventning skulle indfinde sig. Østsiden bør fortsat henligge helt uden plejeindgreb, bl.a. af hensyn til den sjældne vækst af Småbladet Elm.

## **10.3 Pleje, genopretning og beskyttelse af vådområder**

### ***Vandhul***

I den sydlige del af terrænet findes et mindre vandhul, der i foråret 2003 var nærmest levende af nyudklækkede haletudser. Et vandhul er imidlertid dynamisk og vil uden kulturindgreb naturligt gro til. Da små vandhuller er en truet naturtype, der har stor betydning som ynglelokalitet for padder og insekter, anbefaler Skov- og Naturstyrelsen at det lille vandhul plejes i løbet af planperioden.

For vandhuller bør det generelt tilstræbes at de har svagt skrånende bredder og bliver/forbliver soleksponerede. Herved opnås en høj vandtemperatur, der tilgodeser padder og vanddyr, der er afhængige af en lavvandet, varm bredzone.

Vandhullerne må dog som hovedregel samtidig ikke være så lavvandede, at de tørrer ud i længere perioder om sommeren (en del vandhulsorganismer har dog specialiseret sig i overlever ved at grave sig ned i bundmudderet). Det tilsigtes at opnå en vintervandstand på mellem 80 og 120 cm's dybde.

Skov- og Naturstyrelsen vurderer, at der indenfor planperioden vil blive behov for at rense vandhullet op. Vandhullets naturlige vegetation har i årenes løb aflejret organisk materiale, og langsomt lukker vandoverfladen til. Oprensningen sker bedst ved at 20-50 cm af bundlaget graves af så det sikres, at der står vand i dammen sommeren over. Af hensyn til vandhullets dyreliv bør man nøjes med kun at oprense 1/2 af vandhullet af gangen - den resterende del kan tages året efter.

Det er vigtigt, at der ved opgravningen etableres svagt skrånende bredder ud til maximumsdybden for at opnå maksimale vandtemperaturer til de varmekrævende paddearter. En god hældning er et fald på 1 meter over 5 m.

Den opgravede jord jævnes ud, så der ikke dannes en unaturlig vold ved vandhullet.

Bredzonen omkring vandhullet bør plejes, således at vegetationen holdes som lav urtevegetation. Arealet omkring vandhullet er i tidligere afsnit foreslået afgræsset af får. Fårenes adgang til vandhullet bredder vil skabe en lav, delvist plantedækket, varm bredzone, der har stor betydning for padder, insekter og vadefugle.

#### 10.4 Skov og krat

På terrænet findes mindre bevoksninger af Østrigsk Fyr (*Pinus nigra austriaca*). Østrigsk Fyr stammer oprindeligt fra Sydeuropa, og er således ikke naturligt hjemmehørende i Danmark. Træarten er i Danmark noget ustabil og i perioder meget modtagelig overfor en nålesvamp, der kan virke dræbende på kort tid. Planten sår ikke sig selv i Danmark

Bevoksningerne er meget ensartede og biologisk set ret uinteressante, og Skov- og Naturstyrelsen foreslår derfor at de langsomt konverteres til løvtræblandinger af hjemmehørende og egnskarakteristiske træer og buske, som f.eks. eg, tjørn og slåen.

Hjemmehørende plantearter har en større betydning for en lang række fugle og insekter end nyindførte arter. Dette skyldes, at flere organismer har tilpasset sig eller lært at udnytte disse træer og buske til føde, skjul og redebyggeri, netop fordi de gennem årtusinder har fungeret sammen.

Ved at opbygge en bevoksning bestående af både træer og buske, opnår man endvidere en bedre lævirkning for de bygninger bevoksningerne skal skærme, ligesom der, med det rette plantevalg, kan gives større fødegrundlag for insekter, fugle og pattedyr på terrænet.

Konkret foreslår Skov- og Naturstyrelsen at følgende bevoksninger konverteres eller fjernes:

*Langs Gnibenvej ved dronelandingspladsen, afd. 4e*, er der plantet et bælte af Østrigsk fyr med en forkant af Rynket Rose. Bæltet har ikke umiddelbart nogen praktisk betydning, og Skov- og Naturstyrelsen foreslår derfor, at man af landskabelige grunde fjerner det. Ved at rydde bæltet får man udsyn til havet i *begge* retninger, ligesom det bliver nemmere at bekæmpe forkanten af Rynket Rose.

*Sydvest for Soelgården bygn. 99, Afd. 4e*, er der plantet et bælte af Østrigsk fyr. Bevoksningen er sandsynligvis plantet som læ for bygningerne, men mangler helt buskopvækst i bunden. Skov- og Naturstyrelsen foreslår at bevoksningen langsomt lysnes kraftigt, og at der i takt hermed indplantes hjemmehørende bærgivende buske f.eks. tjørn, slåen, mirabel, kirsebær og



eg. Foruden at forbedre bevoksningens biologiske værdi, vil man med en underplantning opnå en bedre lævirkning.

*For foden af Kanebjerg, afd. 3e.* Bevoksningerne såvel syd og nord for Kanebjerg af Østrigsk fyr, har ikke umiddelbart nogen læmæssige funktion for bygningerne, da de dels er plantet syd og nord for bygningerne, dels står umiddelbart op ad det store Kanebjerg, der i sig selv har en god lævirkning.

Skov- og Naturstyrelsen foreslår at fyrretræerne fjernes, så det markante og landskabeligt flotte Kanebjerg åbnes helt op.

### 10.5 Bekæmpelse af Rynket Rose

Flere steder på terrænet findes der massiv opvækst af Rynket Rose (*Rosa rugosa*). Rynket Rose stammer oprindeligt fra det nordøstlige Asien og blev indført til Danmark i 1800-tallet som prydblade. I 1875 blev planten for første gang observeret forvildet i naturen.

I dag ses Rynket rose allevegne og særligt i sommerhusområder og langs kysterne er den udbredt.

Rynket Rose er yderst aggressiv og så konkurrencedygtig at den kan fortrænge den naturlige danske vegetation – ikke mindst fordi den både tåler salt, tørke og stærk vind.

Planten formerer sig både med frø og lange rodudløbere og en enkelt plante kan dække meget store arealer – op til 100 m<sup>2</sup>.

Frøene kan spredes af såvel dyr som mennesker og flyder på vand – fersk såvel som salt.

Fugle holder meget af hyben fra Rynket Rose, og både hvor de sidder og drysser med frøene, og når frøene har været en tur igennem fuglens mave, kan arten sprede sig – endda over store afstande.

Skov- og Naturstyrelsen finder det væsentligt, at Artillerikursus Sjællands Odde bekæmper Rynket Rose alle steder uden for de bygningsnære områder. Bekæmpelse kan foregå enten ved slåning opgravning eller græsning.

*Slåning* er en forholdsvis arbejdskrævende proces, der kræver en stædig og tilbagevendende indsats, da roserne skyder igen med det samme eller danner udløbere.

*Opgravning* er en mere effektivt end slåning. For at forhindre rosen i at skyde igen fra roden, der kan befinde sig dybt nede i jorden, er det vigtigt at få så meget af roden med op som muligt. Får man for lidt af roden med, virker behandlingen blot som en foryngelsesklipping ligesom på havens roser, og en hel masse nye skud skyder op fra roden.

Hvor roserne befinder sig på områder omfattet af Naturbeskyttelseslovens §3 (f.eks. strandoverdrev), skal man være opmærksom på, at opgravning vil kræve tilladelse af Amtet.

*Græsning* er, hvor det er muligt, den optimale plejeform. Storstrøms Amt har således erfaring med at får i løbet af en periode på 4 år har afdrevet og fjernet opvækst af rosen helt – planterne er ganske simpelt døde. Afgørende for græsningens effekt er dog, at man vælger nøjsomme fåreracer (bjerg- hede og landracer), der ikke er så selektive i deres fødevalg. Disse får er mere aktivt fødesøgende og har en større tilbøjelighed til at æde vedplanter.

Rynket Rose kan forveksles med vilde danske rosenarter som Glat Hunderose, Æblerose og Blågrøn Rose, som er oprindelige og hjemmehørende i Danmark – og som naturligvis ikke bør fjernes.



*Hunderose kan forveksles med Rynket Rose, men har ikke så store blomster, glatte blade og en mere løs formbygning. Foto: Skovfoged Hans-Jørgen Stoltz, Skov- og Naturstyrelsen.*

Flere steder på terrænet er der massiv opvækst af Rynket Rose. Her foreslår Skov- og Naturstyrelsen at man benytter sig af følgende bekæmpelsesmetoder:

*Afdeling 3d – areal foran bebyggelse:* Foran kantinebygningen, breder rosen sig som et hegn langs strandbredden ned af skrænten. For dels at forhindre spredning af rosen, dels forbedre det landskabelige udsyn, foreslår Skov- og Naturstyrelsen at roserne fjernes. Arealet støder umiddelbart op til et slået græsareal, og efter en førstegangsnedskæring, kan arealet ganske simpelt inkluderes i slåningsarealet.

*Afdeling 3a – Kanebjerg.* Fra bunden breder Rynket Rose sig op ad højen og blander sig hist og her med Kæmpe-Bjørneklo. Arealet er vanskeligt tilgængeligt og maskinel slåning er derfor ikke mulig. Arealet er tidligere foreslået græsset – en metode, der effektivt bekæmper såvel Rynket Rose som Kæmpe-Bjørneklo.

*Afdeling 4a – langs vejen.* Foran og under hegnet af Østrisk fyr trives Rynket Rose storartet. Hegnet er tidligere foreslået fjernet, blandt andet for at kunne bekæmpe roserne. Langs vejen kan det efterfølgende lade sig gøre at slå roserne, men hvor stødene efter fyrretræerne står tilbage kan det blive vanskeligt at slå. Her foreslår Skov- og Naturstyrelsen derfor at planterne graves op. Ved opgravning er det vigtigt efterfølgende at overvåge arealet nøje, da der kan være rodudløb, der ikke er gravet op i første omgang.

*Afdeling 4d – hedearealet.* Fra naboarealet breder Rynket Rose sig ind over såvel hedearealet som det tilstødende sletteareal. Som tidligere beskrevet foreslår Skov- og Naturstyrelsen at arealerne afgræsset dels for at bekæmpe Rynket Rose, dels for at forbedre arealernes naturmæssige værdi.

## 10.6 Bekæmpelse af Kæmpe-Bjørneklo

På Kanebjerg samt på den østlige kystskrænt blev der under markregistreringen set Kæmpe-Bjørneklo (*Heracleum mantegazzianum*). Kæmpe-Bjørneklo stammer oprindeligt fra Kauka-

sus og kom til Danmark omkring 1870. Planten er som regel to-årig og bliver allerede det andet år 2-4 meter høj, nogle gange højere.

Planten er yderst aggressiv og så konkurrencedygtig, at den kan fortrænge den naturlige danske vegetation. Frøene fra Kæmpe-Bjørneklo er flade og lette og kan blæse langt væk, ligesom de flyder fint i vand. Når dertil kommer, at en enkelt plante kan sætte ca. 50.000 frø, kan blot en lille bestand af planten hurtigt sprede sig til endog store arealer. Frøene kan bevare spireevnen i jorden i mindst 7-8 år. Planten visner helt ned om vinteren og efterlader jorden bar, hvorved der særligt langs vandløb kan ske en udvaskning af jorden samt en ødelæggelse af bredderne.

Skov- og Naturstyrelsen finder det væsentligt, at Artillerikursus Sjællands Odde bekæmper Kæmpe-Bjørneklo på såvel Kanebjerg, kystskrænten samt hvis den observeres andre steder. Bekæmpelse kan foregå enten ved slåning, rodstikning i 5-10 cm dybde, opgravning eller græsning.

*Slåning* er en forholdsvis arbejdskrævende proces, der kræver en stædig og tilbagevendende indsats. Frø i jorden kan sørge for nye planter i op mod en halv snes år, og rødderne fra afslåede planter kan sætte sideskud, der allerede samme år kan sætte frø. Slåning kan i nogen tilfælde med held kombineres med *punktsprøjtning* med Round-Up udenfor vådområderne (dog kun med dispensation fra FKO).

Det er meget vigtigt at planterne slås første gang om foråret, *inden* der udvikles blomsterskærme (uudviklede blomsterskærme kan i nogle tilfælde færdigudvikles og afmodne selv *efter* slåning). Ved senere behandling fjernes blomsterskærmen fra arealet og destrueres (brændes). På nogle arealer vil gentagen behandling i løbet af vækstsæsonen være nødvendig.

Mindre, nyspirede planter kan med fordel *rodstikkes* i 5-10 cm. dybde. Rodstikning er en sikker metode, og om end det umiddelbart virker tidskrævende skal man, i modsætning til slåning ikke gentage behandlingen. Rodstikning er kun mulig ved nyetablerede planter – og også her er det meget vigtigt at det sker inden der udvikles blomsterskærme.

*Græsning* er den mest effektive metode til bekæmpelse – og særligt på svært tilgængelige arealer. Erfaringer fra bl.a. Flyvestation Værløse viser at såvel får som kreaturer er effektive mod bjørneklo – faktisk er planten noget af det første, de kaster sig over om foråret, når de små skud spirer frem.

Kæmpe Bjørneklo kan forveksles med den mindre Alm. Bjørneklo, Grønblomstret Bjørneklo, Kvan og Angelik, plantearter det er vigtigt ikke at fjerne.

### **10.7 Offentlighedens adgang**

Skov- og Naturstyrelsen foreslår at offentligheden gives adgang til området til fods og evt. på cykel, når der ikke foregår øvelsesaktiviteter på terrænet.

Da der sjældent er øvelsesaktivitet på hele terrænet på samme tid, kunne man forestille sig, at der kan gives adgang til den del af terrænet, der ikke er berørt af øvelsesaktivitet – f.eks. det sydlige naturareal, der ikke anvendes i øvelsesmæssige sammenhænge.

Information om offentlighedens adgang bør fremgå af skiltning ved indkørslen til terrænet ved skilderhuset, ligesom der bør udarbejdes en folder med ordensreglementet og en beskrivelse af området.

## 4 11 Kommentarer og ønsker fra eksterne bidragydere

Ved en skrivelse af den 24. april 2003 orienterede Skov- og Naturstyrelsen de eksterne bidragydere, bestående af Vestsjællands Amt, Trundholm Kommune, Friluftsrådet, Danmarks Naturfredningsforening, Dansk Ornitologisk Forening, Entomologisk Fredningsudvalg, Dansk Botanisk Forening, Danmarks Jægerforbund samt Kulturmiljørådet Vestsjælland om, at en drifts- og plejeplanlægning for Søværnets Taktik- og Våbenskole, Artillerikursus Sjællands Odde var igangsat. Styrelsen indkaldte i den anledning eventuelle bidrag fra de pågældende myndigheder og organisationer til planlægningen. Om formålet med drifts- og plejeplanlægningen hed det, at

*“Planen skal fastlægge retningslinierne for benyttelse, drift og pleje af terrænerne, således at der opnås en tilfredsstillende opfyldelse af forsvarets behov for overvågnings- og øvelsesmæssige aktiviteter samtidig med at de naturbeskyttelsesmæssige, rekreative og kulturhistoriske interesser tilgodeses.*

*Drifts- og plejeplanlægning vil omfatte udarbejdelse af kort, registrering af naturtyper og flora- og faunamæssige forhold, fastlæggelse af plejebehov samt en afvejning af benyttelses- og beskyttelseshensyn.*

### **Bidrag**

*Det er et vigtigt formål med planlægningen at tilvejebringe al relevant information om terrænerne og sikre, at de til områderne knyttede interesser kan indgå i afvejningerne. Materiale, som bør indgå i den kommende driftsplanlægning og ønsker til den kommende arealdrift, ønskes derfor oplyst.”*

Endvidere hed det, at

*“Skov- og Naturstyrelsen er opmærksom på, at amtet og kommunen ikke kan give en generel godkendelse af en kommende drifts- og plejeplan for området, men at der skal søges om tilladelse til de af planens tiltag, der vurderes at kræve en sådan. Skov- og Naturstyrelsen håber dog, at amtet og kommunen vil involvere sig i og acceptere afvejningen mellem de forskellige interesser i forbindelse med drifts- og plejeplanlægningen.*

*Efter styrelsens opfattelse bør det herefter være således, at forsvaret som bruger af planen kan have en berettiget forventning om, at amtet og kommunen vil administrere relevant lovgivning med udgangspunkt i drifts- og plejeplanen. Der tænkes her navnlig på Lov om Planlægning, Naturbeskyttelsesloven og Vandløbsloven. Tiltag som der i forbindelse med udarbejdelse af planen har været enighed om, og som kræver tilladelse, bør der således umiddelbart kunne meddeles tilladelse til. Dette er en af baggrundene for i det hele taget at iværksætte en planlægning af denne type.”*

Det blev endvidere meddelt, at Skov- og Naturstyrelsen, efter modtagelse af materiale og gennemførelse af egen kortlægning og registrering af arealet, ville udarbejde et forslag til en drifts- og plejeplan. Dette planforslag ville blive tilsendt bidragyderne til kommentering og blive drøftet på et efterfølgende møde. Styrelsen bad om, at eventuelle bidrag var fremsendt til styrelsen senest den 11. juli 2003.

Efter afleveringsfristen har Skov- og Naturstyrelsen modtaget bidrag fra Friluftsrådet, Danmarks Naturfredningsforenings lokalkomité i Trundholm og Odsherreds Kulturhistoriske Museum.

Det skal bemærkes, at Friluftsrådet er fællesrepræsentation for friluftslivet i Danmark, og som sådan sørger for at varetage såvel de tilsluttede organisationers som den almene befolknings behov for og interesser i et aktivt friluftsliv.

Bidragene er generelt set indføjjet ordret.

### 11.1 Bidrag fra Friluftsrådet

Artillerikursus Sjællands Odde er beliggende meget naturskønt på den yderste spids af odden kaldet Gniben, og udgør et ca. 25 ha. stort område inkl. bygninger. Området er af meget stor ornitologisk interesse på det træfuglemæssige område på grund af halvøens ledefunktion for såvel forbitrækkende havfugle som landfugle. Som ynglefugleområde er området af mindre interesse, men der er dog mange forskellige småfugle, og området er derfor spændende for den fugleinteresserede.

#### *Offentlighedens adgang*

Indledningsvist ønsker Friluftsrådet at udtrykke stor glæde over den imødekommenhed, som Artillerikursus Sjællands Odde igennem en årrække har haft overfor offentlighedens adgang til området. På grund af områdets karakter har arealet ikke de store rekreative muligheder. Derfor finder Rådet det positivt, at der på nuværende tidspunkt er mulighed for at færdes til fods langs kysten til spidsen af Sjællands Odde uden for øvelsestiden, samt mulighed for fiskeri.

Friluftsrådet ønsker, at disse adgangsmuligheder bevares under skyldig hensyntagen til øvelsesvirksomheden i området, samt udvides således, at gående også kan færdes ad den anden strandbred i stedet for at vende om på halvvejen.

Der blev på besigtigelsen drøftet muligheden for at etablere en primitiv overnatningsplads på stranden, og Rådet fik en positiv tilkendegivelse fra Søværnets personel. Friluftsrådet ønsker at foreslå, at en sådan overnatningsplads bliver etableret, eventuelt i samarbejde med en lokal brugergruppe eller organisation.

Yderligere blev det på besigtigelsen nævnt, at der generelt var en, mulighed for at træffe aftale med Artillerikursus Sjællands Odde om rundvisning på resten af området. Det er Friluftsrådets ønske, at denne fine service fortsat er en mulighed, idet området er af historisk interesse.

Artillerikursus Sjællands Odde råder yderligere over en lille naturparcel lidt længere væk fra oddespidsen. Her blev det på besigtigelsen foreslået, at en lille sø blev oprenset og en trampesti etableret således, at man bedre kunne komme fra vejen ned til strandbredden. Friluftsrådet vil gerne tilslutte sig disse forslag, men henstille til at resten af områdets vådengspræg bevares. Dette vil gøre området mere interessant rekreativt og ornitologisk.

Friluftsrådet ønsker dog, at pleje af området så vidt det er muligt foregår uden gødskning og sprøjtning. Det er derfor Rådets ønske, at bekæmpelse af f.eks. Hybenrose og Kæmpe-

Bjørneklo, som er et stort problem i dele af området, foregår ved opgravning, afbrænding, afgræsning eller lignende.

### **Formidling**

Friluftsrådet ønsker afslutningsvist at foreslå, at der udarbejdes en folder a la vandretursfolderne for statsskovene. En sådan folder kunne dels indeholde oplysninger om reglerne for offentlighedens adgang til Artillerikursus Sjællands Odde og dels oplysninger om historie, geologi, flora, fauna osv.

Samtidig mener Rådet, at det ville være en god service, hvis der i ordensreglementet for Artillerikursus Sjællands Odde bliver oplyst et telefonnummer eller lignende til henvendelse. Dette ville være en fin service for eventuelle interesserede, der ønsker at træffe en aftale om rundvisning eller få oplysninger om øvelsesaktivitet.

Friluftsrådet ser frem til at modtagelsen af udkast til drifts- og plejeplan for Søværnets Taktik- og Våbenskole, Artillerikursus Sjællands Odde.

## **11.2 Bidrag fra Danmarks Naturfredningsforening**

Fremvisningen skete som indledning til udarbejdelse af en 15-årig drifts- og plejeplan, hvor Danmarks Naturfredningsforening (DN) har mulighed for at bidrage med forslag og ønsker. Det var yderst positivt at blive præsenteret for ideer og ønsker fra ASO, SOK og Skov- og Naturstyrelsen, og det fremgik tydeligt, at man vil arbejde på at bedre vilkårene for flora, fauna m.m på området.

Dertil kom, at man var indstillet på at åbne yderligere for offentlighedens adgang til kysten rundt om Gniben, og det støtter DN fuldt ud.

Til dette punkt har DN følgende bemærkninger:

Offentligheden bør have mulighed for at færdes langs hele kyststrækningen uden om ASO's område. Den nuværende offentlige sti på Gnibens vestside benyttes som hidtil, resten af strækningen åbnes f.eks. i weekender og ferier, fastlagt af ASO, som også kan afspærre hele området efter behov.

Det er vigtigt, at der ikke sker egentlige anlægsarbejder på selve strandområdet, som forbliver stort set uberørt. Det ville ikke være muligt for alle at færdes på den stenede østside af Gniben. Her må de besøgende selv vurdere deres formåen.

ASO vil være bedst til at foreslå løsningen på adgangsproblemet ved Kanebjerg og det tilstødende værkstedsområde.

Stien om den lille sø vil blive attraktiv. Økonomien i anlæggelsen og skiltningen må kunne finansieres af fonde osv., hvis det bliver nødvendigt.

DN er efter mødet sikre på, at Driftsplankontoret vil udarbejde en plejeplan, der både sikrer naturbeskyttelses- og benyttelseshensyn.

Beliggenheden sætter grænser for besøgstallet, idet publikum ikke bare kommer forbi, men målrettet opsøger Gniben.

Til gengæld får man en langt større naturoplevelse ved muligheden for at gå hele vejen rundt langs kysten.

### **11.3 Bidrag fra Odsherreds Kulturhistoriske Museum**

På baggrund af Kulturmiljørådets deltagelse i rundvisningen, besøgte Odsherreds Kulturhistoriske Museum efterfølgende arealet, og blev vist rundt på terrænet.

Museets opfattelse er efter rundvisningen, at formålet med drifts- og plejeplanlægningen især drejer sig om de naturmæssige interesser og ikke de kulturhistoriske interesser.

Museet har derfor kun enkelte bemærkninger.

Der ser ikke ud til at ske byggemæssige ændringer, men hvis der er planer om sådanne, ønsker museet at blive orienteret.

Hvis der i forbindelse med gennemførelse af den udarbejdede drifts- og plejeplan sker større jordarbejde, f.eks. i form af terrænregulering, kan det have betydning for de arkæologiske interesser, og museet vil i så fald bede om at blive kontaktet.

Museet ønsker at få tilsendt forslag til drifts- og plejeplanen til kommentering, når den foreligger.



## AFVEJNING

### 4 12 Afvejning af benyttelse og beskyttelse

Som sidste led i planprocessen har Søværnet og Skov- og Naturstyrelsen i fællesskab drøftet og foretaget en afvejning af de forskellige ønsker og forslag til den fremtidige benyttelse og beskyttelse som beskrevet i de tre foregående kapitler.

Afvejningen blev foretaget på et afvejningsmøde på Artillerikursus Sjællands Odde d. 29. januar 2004 med deltagelse af Søværnets Operative Kommando, Artillerikursus Sjællands Odde og Skov- og Naturstyrelsen.

#### 12.1 Vurdering af ønsker og forslag fra Søværnet

##### *Antal skydninger*

Den ønskede forøgelse af skydninger i terrænet og på batterilinen medfører ikke ændringer i terrænet, og der var derfor ingen kommentarer i forhold til drifts- og plejeplanen (støjproblematikken ligger udenfor drifts- og plejeplanens rammer, jvf. kap. 1.1).

##### *Planlagte faciliteter/nybygninger*

I forbindelse med den ønskede nyetablering af samleområde for miljøaffald samt behov for yderligere p-område ved garageanlægget på Soelgården, er det nødvendigt at udvide parkeringspladsen lidt mod vest ind i den eksisterende bevoksning. Der var enighed om at bevoksningen bør udvides med et skovbryn på et areal mod vest for at bevare lævirkningen for huset.

Der var enighed om at det ville være en fordel at flytte Helikopter-landingspladsen hen på fodboldbanen, der holdes kortklippet året rundt. Søværnets Helikoptertjeneste har accepteret flytningen.

Der var enighed om at rydde en del af bevoksningen på det øverste af kystskrænten ved Dronelværkstedet (afd. 3d) i forbindelse med etablering af en afprøvningsstand for dronemotorer, der kræver at luftstrømmen kan ledes frit ud over skrænten.

##### *Ønsker til forbedring af terrænet og naturgenopretning/plantning*

Der var enighed om at rydde terrænet anvist til dronelanding (afd. 4b) for opvækst, så beplantningen ikke beskadiger droner og dronemotorkærme ved landing.

Derudover var der enighed om at pleje arealet syd for skydebanen for at hæve arealets naturmæssige værdi.

##### *Fremtidige jagt- og vildtpleje*

Der var enighed om, at mulighederne for vildtet på terrænet kan forbedres ved en mere ekstensiv plejemetode end for nuværende.

### **Offentlighedens adgang**

Der var enighed om at udvide adgangsbetingelserne, så publikum sikres adgang til at gå rundt om terrænet langs kysten og frit på det øvrige terræn – dog således at de føres udenom slæbestedet og bygningsarealerne.

Af hensyn til publikums sikkerhed i forbindelse med gennemførelse af skydeøvelser samt start- og landing af droner (der pågår over hele terrænet, alle hverdage ml. 8-16), vil adgangen til området fremover blive:

- *På hverdage i tidsrummet kl. 8.00-16.00.* Adgang som for nuværende, dvs.: Publikum kan færdes på den offentlige vej til P-pladsen ved det nordlige perimeterhegn. Hvis der *ikke* er øvelse, er porten åben, og det er tilladt at gå en tur langs kysten til spidsen. Ved spidsen skal der vendes om.
- *Udenfor tidsrummet 8-16 og i weekender:* Der vil som hovedregel være adgang til at bevæge sig frit rundt på terrænet – dog ikke omkring bygninger og slæbestedet.

Terrænet kan naturligvis fortsat afspærres helt - uden varsel og uden tidsbegrænsning – i forbindelse med f.eks. øvelsesaktiviteter og beredskabsforøgelse.

## **12.2 Vurdering af ønsker og forslag fra Skov- og Naturstyrelsen**

### **Forbedringer i plejen af græsarealer**

Skov- og Naturstyrelsen havde foreslået græsning på en række af de *ekstensivt* plejede arealer for dels at standse den begyndende tilgroning med Rynket Rose og Kæmpe-Bjørneklo, dels at forbedre den naturmæssige værdi. Derudover havde styrelsen anbefalet, at de *intensivt* plejede arealer fremover blev plejet mere ekstensivt end for nuværende, med en fremtidig slåningshyppighed på 1-2 gange årligt og efterfølgende opsamling af materialet.

Artillerikursus Sjællands Odde foreslog på mødet, at der – med undtagelse af den yderste spids nord for det nordlige Perimeterhegn – blev sat får ud på *hele* terrænet. Foruden at være en bedre plejeform end slåning, vil græsning forenkle plejeindsatsen på terrænet betragteligt og Skov- og Naturstyrelsen bifaldt øjeblikkeligt det gode forslag.

Fårene vil i første omgang blive sat ud på terrænet i en forsøgsperiode på 4-5 år. Viser det sig at det enten er uhensigtsmæssigt i forhold til den øvrige færdsel og øvelse på terrænet, eller at resultatet ikke er i overensstemmelse med målet, er der enighed om at revurdere situationen og evt. udarbejde plantillæg.

Der var enighed om at græsarealet på den yderste spids af Gniben – nord for Perimeterhegnet (afd. 1a) – generelt fremover skal overgå til en mere ekstensiv drift. Af øvelses- og sikkerhedsmæssige hensyn blev det dog aftalt, at arealerne på begge sider af batteriliniens og 12-7 mm maskinkanonen fortsat slås intensivt som for nuværende. Det er endvidere nødvendigt med intensivt slåning af landingsområdet for minidroner på plateauet nord for TDC-masten (mellem den offentlige sti til kysten og asfalområdet vest for kontrollårnet).

For at tilgodese den rødlistede plante Dansk Astragal var der enighed om generelt at trække det slåede areal én meter yderligere ind langs østskrænten.

### ***Kystskrænter***

Der var enighed om, at eventuel selvsået træ- og buskopvækst på den vestlige kystskrænt i planperioden skal fjernes.

### ***Pleje af vådområde***

Søværnet kan imødekomme ønsket om at pleje det lille vandhul i terrænets sydlige del.

### ***Skov og krat***

Skov- og Naturstyrelsen havde foreslået, at de eksisterende bevoksninger af Østrigsk Fyr enten fjernes helt eller konverteres til løvtræblandinger af hjemmehørende og egnskarakteristiske træer.

Der var enighed om langsomt at konvertere bevoksningen omkring Soelgården og, som tidligere nævnt, om at udvide den mod vest.

Søværnet kunne endvidere imødekomme ønsket om at fjerne bevoksningen langs områdets sydlige del af Gnibenvej og langs sydkanten af Kanebjerg helt. Der henvises til pkt. 13.3 for detaljer.

Derimod ønskede man *ikke* at fjerne bevoksningen langs nordkanten af Kanebjerg, og der var derfor enighed om, at bevoksningen i stedet tyndes, underplantes og langsomt konverteres til lave (bærgivende) løvbuske og –træer.

### ***Bekæmpelse af Rynket Rose og Kæmpe-Bjørneklo***

Der var udbredt enighed om at en målrettet indsats mod såvel Rynket Rose og Kæmpe-Bjørneklo er vigtig. Problemet forventes i hovedtræk løst med græsning, men det kan blive nødvendigt at supplere med intensiv slåning i nogle konkrete områder i en årrække.

### ***Offentlighedens adgang***

Der var, som tidligere nævnt, enighed om at udvide publikums muligheder for færdsel på terrænet. Søværnet kunne derudover imødekomme Skov- og Naturstyrelsens ønske om opdatere skiltningen på terrænet samt udarbejde et ordensreglement (i overensstemmelse med forsvarrets interne bestemmelser, FKOBST 610-4), der informerer om publikums muligheder for færdsel.

## **12.3 Afvejning af ønsker og forslag fra eksterne bidragydere**

### ***Friluftsrådets forslag og ønsker***

Søværnet kunne imødekomme Friluftsrådets ønske om at udvide adgangsbetingelserne, således at publikum kan bevæge sig rundt om hele spidsen i strandkanten. Derudover gives der adgang til resten af terrænet udenfor øvelsestid (dvs. i hverdage efter kl. 16 samt i weekender).

Søværnet kunne endvidere imødekomme Friluftsrådets ønske om at etablere en primitiv overnatningsmulighed på stranden for sejlene i en prøveperiode på 2 år. Udover anvist bålplads, etableres der ingen faciliteter.

Friluftsrådets ønske om at der fortsat skal være mulighed for at træffe aftale om en rundvisning på området for skoler og foreninger kan imødekommes.

Der var enighed om at det lille naturareal i den sydlige del af terrænet plejes. Friluftsrådets ønske om en trampesti imødekommes allerede, idet søværnet i forvejen slår et stiforløb fra Gnibenvej, rundt om den lille sø og ned til strandbredden.

Der var enighed om at pleje af området skal ske uden anvendelse af gødning og pesticider (sprøjtegifte). Dog kan det i særlige tilfælde blive nødvendigt at indhente dispensation til at bekæmpe Kæmpe-Bjørneklo med Glyphosat (Round-Up), hvis planten breder sig til områder, der er vanskeligt fremkommelige.

Friluftsrådets ønske om at der udarbejdes en folder i stil med den serie, der fremstilles for Skov- og Naturstyrelsens arealer kunne delvist imødekommes. Der udarbejdes, jvf. forsvarets interne bestemmelser et ordensreglement, der beskriver reglerne for offentlighedens adgang til terrænet. Ordensreglementet kombineres med en kort beskrivelse af terrænet og dets anvendelse.

#### ***Danmark Naturfredningsforening forslag og ønsker***

Naturfredningsforeningens ønske om at det bliver muligt at færdes langs hele kyststrækningen kan imødekommes af Søværnet. Naturfredningsforeningens ønske om en trampesti imødekommes allerede, idet søværnet, som nævnt ovenstående, i forvejen slår et stiforløb fra Gnibenvej, rundt om den lille sø og ned til strandbredden.

#### ***Bidrag fra Odsherreds Kulturhistoriske Museum***

Museets bemærkninger til drifts- og plejeplanen er taget til efterretning, og museet kontaktes, hvis der sker større byggemæssige ændringer.

## PLAN

Denne del af drifts- og plejeplanen indeholder en anvisning af, hvorledes den ovenfor gennemgåede afvejning kan realiseres i praksis, herunder hvordan den skal udmøntes i retningslinier for terrænets fremtidige benyttelse, pleje og forbedring.

Sidst i dette afsnit, kap. 13.8, er der opstillet en handlingsplan (endvidere indsat som bilag 7).

Handlingsplanen skal – foruden at give et overblik over de plejemæssige tiltag – sprede plejeaktiviteterne og derved ressourceanvendelsen over hele planperioden.

Planforskrifterne er illustreret på drifts- og plejekortet, kortbilag 2.

### 13 Retningslinier for den fremtidige anvendelse af Artillerikursus Sjællands Odde

Retningslinierne for den fremtidige anvendelse af øvelsespladsen skal tilgodese følgende forhold:

- At terrænet er udlagt som militær øvelsesplads, og derfor fortsat skal kunne opfylde søværnets behov for uddannelsesaktiviteter.
- At den forsvarsmæssige benyttelse sker under hensyntagen til landskabelige og biologiske værdier, som i drifts- og plejeplanperioden søges fastholdt og udbygget.
- At den rekreative benyttelse sker i det omfang det er sikkerhedsmæssigt forsvarligt og ikke forstyrrer søværnets brug samt er foreneligt med hensynet til de natur- og kultur-mæssige værdier.

#### 13.1 Retningslinier for pleje af græsarealer

##### *Græsning*

Ved at sætte får ud på terrænet og afgræsse dels området syd for lejren (afd. 5a), dels hele området imellem det sydlige og det nordlige perimeterhegn, opnås en effektiv pleje af såvel overdrev, hede som øvrige ekstensive græsarealer. Herved tilgodeses en mere artsrig plantesammensætning og vilkårene for en række sjældne planter og dyr på terrænet forbedres.

Da formålet netop er at pleje vegetationen, er græsningstrykket (antal græssende dyr pr. arealenhed) naturligt afhængig af græsningens påvirkning af vegetationen. At fastsætte et græsningstryk på forhånd, kan derfor være vanskeligt, men et omtrentligt skøn vil være ca. 22 dyr for selve lejrearealet (beregnet på baggrund af areal til rådighed, ca. 9 ha (totalareal fratrukket bygningsmasse, skovarealer, veje, strandbred o.lign.) under forudsætning af et græsningstryk på ca. 2,5 dyr pr. ha). Det sydlige areal (ca. 3 ha) kan fungere som ”aflastningsareal”, da det ikke er stort nok til at oppebære et tilsvarende græsningstryk.

Det er meget vigtigt, at græsningstrykket ikke bliver så højt, at dyrene skal tilskuds fodres. Tilskuds fodring er at betragte som gødning, idet der tilføres næringsstoffer med foderet. Tilskuds fodringen vil desuden ofte medføre, at man ikke behøver at flytte dyrene, når vegetationen er bidt ned, og medfører ofte overgræsning og optrampning. I stedet må en fremtidig forpagter forpligtes til at regulere græsningstrykket med antallet af græssende dyr – evt. ved at skifte imellem de to arealer. Dyrene skal tages af arealerne i vinterperioden.

Hegningen etableres for så vidt angår det nordlige område ved at forlænge de eksisterende perimeterhegn (hhv. nord og syd for arealet) med fårehegn ud i vandet. Hegnene forsynes med klaplåger af hensyn til publikums færdsel. Der etableres færister ved Dronebygningen mod nord og skilderhuset mod syd, ligesom der på området etableres en mulepumpe.

For så vidt angår det sydlige areal, skal der opsættes fårehegn med enkelte klaplåger af hensyn til publikums nuværende færdsel gennem arealet, ligesom der etableres en mulepumpe.

Forud for græsningen i det nordlige areal, bør arealerne med *Rosa Rogusa* skæres ned og materialet fjernes. Herved sikres at fårene gider æde de nyspirede skud. Behandlingen skal evt. gentages et par gange. Arealet umiddelbart syd for fodboldbanen (afd. 4b) er ligeledes under begyndende tilgroning, og forud for græsningen vil det tilsvarende være nødvendigt at fjerne busk og træopvæksten.

Afgræsningen vil - for så vidt angår det nordlige areal - i første omgang ske i en forsøgsperiode på 4-5 år. Viser det sig at græsningen ikke er foreneligt med den øvrige færdsel og øvelse i området, eller at resultatet ikke opfylder formålet, revurderes situationen, og der udarbejdes plan-tillæg.

### **Slåning**

Den yderste spids af Gniben – nord for Perimeterhegnet - plejes fremover med slåning. Hvor arealerne langs batterilinién, 12.7 mm. maskinkanonen og på landingspladsen for minidroner fortsat slås intensivt, omlægges det øvrige areal til en mere ekstensiv drift, der med tiden vil øge artsdiversiteten (arealet fremgår af drifts- og plejekortet, kortbilag 2). Det ekstensiv areal slås efter følgende retningslinier:

- Arealet slås ikke tidligere end 15. juli for at sikre udviklingen af insektpopper og plantefrøenes modning.
- Det afklippede materiale fjernes fra arealet – evt. efter tørring på arealet. Hermed fjernes næringsstofferne og sandsynligheden for spiring og etablering af små langsomt voksende overdrevsarter øges pga. øget lystilgang.
- Der kan med fordel tages 1-2 efterslæt sidst på sensommeren (også her skal det afklippede materiale fjernes fra arealet).
- Arealet slås med så lav klippehøjde som muligt og fra centrum mod kanten så evt. skjult dyrevildt ikke fanges på midten (traktoren kan evt. påmonteres en vildtalarm).
- Arealet må ikke jordbearbejdes, gødskes eller sprøjtes.

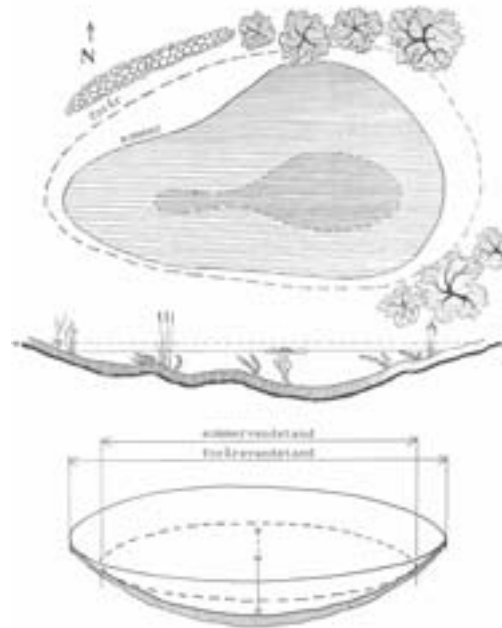
For at tilgodese den rødlistede plante Dansk Astragal trækkes det slåede areal én meter yderligere ind langs østkrænten.

### **13.2 Retningslinier for pleje af vådområder**

Det lille vandhul vil indgå i det nye græsningsareal, og fårene vil skabe en lav, delvist plantedækket, varm bredzone, der har stor betydning for padder, insekter og vadefugle.

Vandhullets egen planteproduktion har igennem en årrække aflejret sig på bunden, og da organisk materiale kun langsomt nedbrydes i ferskvand, har bunden igennem tiden hævet sig ligesom de store mængder næringsstoffer forringer vandkvaliteten. For at hæve vandstanden og forbedre vandkvaliteten, renses vandhullet derfor op i løbet af planperioden efter nedenstående retningslinier :

- Oprensning af vandhullet sker ad 2 gange
- Det dybeste sted skal være ca. 1,5-2 meter
- Optimal hældning på bredderne er et fald på 1 meter over 5 meter
- Det opgravede jord og bundslam trækkes ud over det tilstødende areal, så det ikke danner unaturlige volde.
- Efter oprensning udlægges små stenbunker på bunden af vandhullet som skjul for padder og vanddyr.
- Overvintringsplads (stendynger) for vandhulsdyr etableres i nærheden af vandhullet.
- Al gravning skal foregå i vinterhalvåret – dvs. fra oktober t.o.m. marts



Figuren viser eksempel på udformning af et vandhul. Bemærk grusdyngen i midten af vandhullet og stendyngen nord for vandhullet i skitsen for oven, samt de svagt skrånede bredden i profilskitseren nederst.

### 13.3 Retningslinier for pleje af skov og krat

Af landskabelige årsager fjernes følgende bevoksninger:

- *Den sydlige bevoksning for foden af Kanebjerg* (bortset fra det sydligste stykke, der bevares for at skærme slæbestedsbygningen).
- *Bevoksningen langs Gribenvej ved dronelandspladsen* (afd. 4e og 4b) med undtagelse af strækningen umiddelbart ud for håndvåbenskydebanen.

Begge bevoksninger kan nedskæres manuelt med motorsav som brændesankning.

For at skabe nogle biologisk set mere interessante beplantninger, konverteres nedenstående to bevoksninger langsomt til løvtræblandinger af hjemmehørende, egnskarakteristiske træer og buske:

- *Bevoksningen nord for Kanebjerg, afd. 3 e.* Bevoksningen forynges under *skærm*. Ved skærmforyngelse forstås, at man tynder bevoksningen relativt hårdt – i dette tilfælde 2 gange over en 4 årig periode. Stamtallet (antal træer pr. arealenhed) i bevoksningen vil herefter være reduceret til ca. 50 % eller mindre, og vil have karakter af en ”skærm”, som der så plantes ind under. Skærmen gør, at de nyplantede træer er væsentligt mindre udsat for frost i vækstsæsonen, insektangreb, udtørring samt ukrudt-konkurrence om vand og næringsstoffer. Desuden gør skærmen – ikke uvæsentligt i det konkrete tilfælde - at arealet stadig har karakter af skov indtil de nye planter er vokset til.

Ved skærmforyngelse er der altid en risiko for at skærmen vælter før tid, da træernes rødder ikke er vant til at skulle stå fast uden ”sidekammerat”. Ved at skærmstille i perioden marts, april eller evt. første halvdel af maj, elimineres den største risiko for alvorlig stormfald imidlertid, og træerne får en vækstsæson til at ”gro fast” efter tyndingen.

Ved tynding skal de sundeste træer naturligvis efterlades som skærm. Undertrykte, svagt forankrede træer bør således fjernes så tidligt som muligt. Skærmtræerne fordeles så jævnt som muligt.

Skulle skærmen vælte inden underplantningen er ca. 2 meter høj, er det dog ikke en katastrofe med de underplantningstræarter der anbefales nedenstående. De fleste af disse træarter vil også kunne klare sig uden en skærm.

Fra skærmstillingen påbegyndes til den nye skov er 2-3 meter høj, vil der i de fleste tilfælde gå ca. 10-15 år.

- *Bevoksningen sydvest for Soelgården, afd. 4e.* I forbindelse med nyetablering af samleområde for miljøaffald og udvidelse af parkeringsområdet, fjernes en del af bevoksningen mod vest. For bevare lævirkningen udvides bevoksningen mod vest. Det nyttilplantede areal etableres som et *skovbryn* af hjemmehørende, egnskarakteristiske plantearter. Den eksisterende bevoksning skærmstilles som beskrevet ovenfor og underplantes.

Til såvel etablering af skovbrynet ved Soelgården, som ved underplantningen af bevoksningen ved Kanebjerg, kan anvendes nedenstående *forslag* til tilplantningsplan. Tilplantningsplanen er tilrettelagt således, at bevoksningerne får stigende højde imod henholdsvis Kanebjerg og den bagvedliggende bevoksning v. Soelgården. De sidste rækker består således udelukkende af eg og fuglekirsebær (ved Soelgården tilpasses det således, at der *udelukkende* plantes eg og kirsebær under det skærmstillede areal, idet buskene foran jo netop fungerer som skovbryn).

Ved valg af buske er der taget udgangspunkt i, at arterne skal være hårdføre og kunne trives under de næringsfattige vilkår. De yderste arter skal derudover være vindstærke og kunne tåle saltspøjt. Antallet af de enkelte rækker er blot skematisk og kan justeres for at få antallet til at gå op med afstanden.

Da der er græsning på arealet, kan det blive nødvendigt at hegne en del af nyttilplantningen. Alternativt kan de udsatte arter (de ikke-tornede arter) plantes i planterør (det er udelukkende et æstetisk spørgsmål hvorvidt man foretrækker hegn eller planterør).

	1	2	3	4	5	6	7	8	9	10
10	Kirsebær	Kirsebær	Vintereg	Kirsebær	Kirsebær	Vintereg	Kirsebær	Kirsebær	Vintereg	Kirsebær
9	Vintereg	Vintereg	Kirsebær	Vintereg	Vintereg	Kirsebær	Vintereg	Vintereg	Kirsebær	Vintereg
8	Kirsebær	Kirsebær	Vintereg	Kirsebær	Kirsebær	Vintereg	Kirsebær	Kirsebær	Vintereg	Kirsebær
7	Røn	Æble	Hyld	Røn	Æble	Hyld	Røn	Æble	Hyld	Røn
6	Æble	Hyld	Røn	Æble	Hyld	Røn	Æble	Hyld	Røn	Æble
5	Kornel	Kornel	Rose	Rose	Kornel	Kornel	Rose	Rose	Kornel	Kornel
4	Rose	Rose	Kornel	Kornel	Rose	Rose	Kornel	Kornel	Rose	Rose
3	Slåen	Slåen	Tjørn	Tjørn	Slåen	Slåen	Tjørn	Tjørn	Slåen	Slåen
2	Tjørn	Tjørn	Slåen	Slåen	Tjørn	Tjørn	Slåen	Slåen	Tjørn	Tjørn
1	Slåen	Slåen	Havtorn	Havtorn	Slåen	Slåen	Havtorn	Havtorn	Slåen	Slåen

Det anbefales, at der plantes med 1,5 meter ml. rækkerne og 1,70 meter i rækken (svarende til knap 4000 planter/ha).

De valgte træ- og buskarter er følgende:



Havtorn ( <i>Hippophaë rhamnoides</i> )	Hyld ( <i>Sambucus nigra</i> )
Slåen ( <i>Prunus spinosa</i> )	Røn ( <i>Sorbus aucuparia</i> )
Tjørn ( <i>Crataegus monogyna</i> )	Hassel ( <i>Corylus avellana</i> )
Rose, Hunde- ( <i>Rosa canina</i> )	Kirsebær, Fugle- ( <i>Prunus avium</i> )
Kornel ( <i>Cornus sanguina</i> )	Eg, Vinter- ( <i>Quercus petraea</i> )
Æble ( <i>Malus sylvestris</i> )	

Forud for plantning af skovbrynet ved Soelgården skal jorden forberedes. Det nemmeste – og billigste – er at få en lokal landmand til at pløje et par furer i græspelsen om efteråret, hvorefter arealet tromles. Arealet vil herefter være klar til tilplantning det efterfølgende forår. De første år efter tilplantning vil det være nødvendigt at holde ukrudt væk. Dette gøres nemmest med en radrenser eller lignende. Her vil det igen være nemmest at forhøre sig hos en lokal landmand.

### 13.4 Retningslinier for offentlighedens adgang til Artillerikursus Sjællands Odde

Offentligheden har i dag adgang til spidsen af Sjællands Odde uden for øvelsestid via en sti fra den offentlige P-plads ved masten. Adgangsbetingelserne bliver i forbindelse med drifts- og plejeplanen udvidet, og retningslinierne fremover er:

- *På hverdage i tidsrummet kl. 8.00-16.00.* Adgang som for nuværende, dvs.: Publikum kan køre i bil til P-pladsen til det nordlige perimeterhegn. Hvis der *ikke* er øvelse, er porten åben, og det er tilladt at gå en tur langs kysten til spidsen. Ved spidsen skal der vendes om.
- *Udenfor tidsrummet 8-16 og i weekender:* Der vil som hovedregel være adgang til at bevæge sig frit rundt på terrænet – dog ikke omkring bygningsområderne og slæbestedet.
- Ved færdsel på terrænet skal man være opmærksom på, at der er videoovervågning af bygninger m.v.

Stien langs kysten markeres med pæle de steder hvor den strækker sig op i terrænet (forløbet er markeret på drifts- og plejekortet, kortbilag 2).

Der etableres en primitiv lejrplads på arealet vest for Soelgården – primært for sejlene til terrænet (placeringen er indtegnet på drifts- og plejekortet, kortbilag 2). Der opsættes et skilt med de begrænsninger, der er for brugen af lejrpladsen:

- Man må kun have 1 overnatning på stedet og maks. 2 telte ad gangen
- Der må ikke køres i motordrevne køretøjer til teltpladsen
- Der må tændes bål på den anviste bålplads under forudsætning af grundig efterslukning
- Efter endt brug skal man rydde op efter sig og tage sit affald med sig

Reglerne for offentlighedens adgang fremover er beskrevet i bilag 6: ”Ordensreglement for offentlighedens adgang til Artillerikursus Sjællands Odde”. Ordensreglementet placeres sammen med skilte dels ved indkørslen til terrænet, dels ved den offentlige p-plads (v. nordlige perimeterhegn).

Som for nuværende vil det også fremover være muligt for interesserede foreninger, skoler o.lign. at få en guidet tur i området.

### 13.5 Retningslinier for brug af gødning og sprøjtemidler

Fra 1. januar 2003 er sprøjtning med kemiske bekæmpelsesmidler ikke tilladt på forsvarets arealer. Der kan, jvf. forsvarets interne retningslinier - såvel som på statens øvrige arealer - indhen-

tes dispensation til at punktsprøjte med Glyphosat (f.eks. Round-up) i forbindelse med bekæmpelse af Kæmpe-Bjørneklo.

Brug af gødning på forsvarets arealer skal begrænses og kun anvendes hvor det er absolut påkrævet.

På Artillerikursus Sjællands Odde er det med planens ikrafttræden ikke tilladt at anvende gødning eller anden jordforbedrende midler (f.eks. kalk eller slam). Ligeledes er det som hovedregel ikke tilladt at anvende pesticider. Viser det sig imidlertid at Kæmpe-Bjørneklo breder sig til områder der er vanskeligt tilgængelige, kan det dog blive nødvendigt at indhente dispensation til at bekæmpe i de konkrete områder.

### 13.6 Nødvendige tilladelser til planens tiltag

Forud for iværksættelse af større anlægsarbejder skal det altid vurderes hvorvidt det kræver tilladelse fra relevant myndighed eller ej.

Der er i det følgende givet en vurdering af hvilke lovgivninger, der kan være relevante i de enkelte tilfælde. Listen skal dog på ingen måde betragtes som en komplet facitliste, og der bør i tvivlstilfælde altid rettes henvendelse til relevant myndighed. Yderligere beskrivelse af relevant lovgivning fremgår af kap. 8.

#### *Faste anlæg i relation til myndighedsgodkendelse*

Flytning af faste, permanente anlæg samt etablering af nye, permanente anlæg og opstilling af faste terrænpunkter kan kræve tilladelse fra myndighederne. Afgørelsen om, hvorvidt der kræves zonetilladelse træffes af Trundholm Kommune. Tilsvarende er det kommunalbestyrelsen, der ud fra en samlet vurdering træffer afgørelse om hvorvidt, der foreligger lokalplanpligt.

Konkret vurderer Skov- og Naturstyrelsen at der skal indhentes tilladelse i forhold til zonelovgivningen og Naturbeskyttelseslovens strandbeskyttelseslinie i forbindelse med følgende projekterede anlæg:

- Forhøjelse af masteanlæg
- Etablering af droneafprøvningsstand

#### *Naturpleje*

Naturlige søer over 100 m<sup>2</sup> er omfattet af Naturbeskyttelseslovens §3, og ændringer i tilstanden af sådanne kræver derfor tilladelse fra Vestsjællands amt. Konkret vurderer Skov- og Naturstyrelsen, at der skal indhentes tilladelse forud for oprensning af det lille vandhul.

For så vidt angår pleje af de åbne arealer (der inkluderer såvel overdrevs- som hedearealer, der ligeledes er beskyttede efter Naturbeskyttelsesloven), vurderer Skov- og Naturstyrelsen *ikke* at det kræver tilladelse, da der ikke er tale om en ændring af tilstanden, men snarere en opfyldelse af Statens plejepligt for sådanne arealer.

#### *Skovdrift*

Der er ingen fredskovspligtige bevoksninger på terrænet - dvs. ingen bevoksninger, der er omfattet af Skovloven. Nybeplantningen vest for den eksisterende bevoksning ved Soelgården, vurderer Skov- og Naturstyrelsen *ikke* er i strid med Naturbeskyttelseslovens strandbeskyttelseslinie, da der er tale om etablering af et levende hegn (skovbryn) og ikke skovrejsning.

### ***Kulturhistoriske minder***

Der findes ingen fredede fortidsminder på Artillerikursus Sjællands Odde. Derimod findes der 4 arkæologiske fund på skydeterrænet, der indikerer, at der findes overpløjede gravhøje, bopladser o.lign. (indtegnet på grundkortet, Jvf. bilag 1). Der skal i denne del af skydeterrænet udvises agtpågivenhed ved jordbearbejdning og eventuelle fund skal anmeldes til Rigsantikvaren (Odsherreds Kulturhistoriske Museum). Museet ser i øvrigt gerne at ASO tager kontakt *forud* for eventuel jordbearbejdning eller ændringer af de historisk interessante bygninger.

### **13.7 Planændringer**

Det kan i planperioden være nødvendigt at foretage løbende ændringer i drifts- og plejeplanen, jvf. kap. 2.3. Planændringer indsættes bagest i planen.

Særligt gøres opmærksom på:

*Nye, faste stillinger/anlæg kræver planændringer i relation til nærværende drifts- og plejeplan. Etablering eller flytning af permanente anlæg og opstilling af faste terrænpunkter, som ikke fremgår af grundkortet, kræver planændring. Anlæg m.v. som etableres midlertidigt, men som ikke er fjernet inden 1 måned fra etablering, regnes for permanente.*

Midlertidige anlæg og terrænpunkter kan frit placeres indenfor terrænet, forudsat at etableringen ikke indebærer en påvirkning af arealet eller de omgivende arealer, der er i strid med de retningslinier/restriktioner, der er givet for det pågældende område.

## 13.8 Handlingsplan

	2005	2006	2007	2008	2009	2010	2011	2012	2013	2014	2015	2016	2017	2018	2019
<b>GRÆSAREALER</b>															
<b>Græsning:</b>															
Hegning af <i>sydlige</i> areal og udbinding			x	x	x	x	x	x	x	x	x	x	x	x	x
Nedskæring af Rosa Rogusa og buske forud for græsning af nordlige areal	x	x													
Forstærkning af hegn, <i>nordlige</i> areal (m. klaplåger) og udbinding.	x	x	x	x	(x)*	(x)	(x)	(x)	(x)	(x)	(x)	(x)	(x)	(x)	(x)
<i>Evaluering</i> af græsning				x											
<b>Skåning:</b>															
Ekstensiv slåning af græsarealer på spidsen	x	x	x	x	x	x	x	x	x	x	x	x	x	x	x
<b>VÅDOMRÅDE</b>															
<b>Vandhuller</b>															
Oprensning af vandhul (ad 2 gange)		x	x												
<b>SKOVDRIFT</b>															
<b>Rydning af bevoksninger</b>															
- Areal langs Gnibenvej og syd for Kanebjerg	x														
<b>Skærmstilling og underplantning</b>															
- Skærmstilling		x			x										
- Underplantning med løvtræer og etablering af skovbryn					x										
- Fjernelse af skærm (under forudsætning af at underplantning er >2 m.)															x
<b>OFFENTLIG ADGANG</b>															
Renovering af ordensreglement og skilte	x														
Markering af stiforløb	x														
Etablering af primitiv lejrlads	x														
<i>Evaluering</i> af primitiv lejrlads			x												

\*: Parentes angiver, at afgræsningen afhænger af resultatet af evalueringen.

# ØKONOMI

## 4 14 Økonomiske konsekvensberegninger

En forudsætning for at handlingsplanen gennemføres, er dels, at der opstilles et budget over de økonomiske konsekvenser, dels at den årlige tildeling af ressourcer er i overensstemmelse med budgettet.

I det følgende er de økonomiske konsekvenser af planens implementering vurderet på baggrund af det bedst mulige skøn på planlægningstidspunktet.

Konsekvensberegningerne omfatter udelukkende de af planens aktiviteter, der ligger *ud over* den nuværende løbende drift af terrænet. Udgifter i forbindelse med den almindelige drift og vedligeholdelse af grønne områder, veje og militære anlæg samt tiltag som allerede udføres, er ikke således ikke medtaget.

Der er endvidere ikke beregnet omkostninger i forbindelse med fældning af træer (rydning såvel som skærstilling), idet det forventes at det kan gøres omkostningsneutralt som brændesankning.

En forudsætning for at øge publikums adgangsmuligheder på terrænet er, at der etableres video-overvågning og elektronisk aflåsning af bygninger og undervisningsfaciliteter. Udgifterne hertil beløber sig skønsmæssigt til 250.000-300.000 kr.

UDREGNINGSGRUNDLAG		
Timelønning, specialarbejder		180 kr./time
Almindelig traktor, incl. traktorfører		450 kr./time
Anhænger til traktor		90 kr./time
Grønthøster med vogn		120 kr./time
Flishugger		100 kr./time
Motorsav		25 kr./time
Rendegraver, incl. fører		450 kr./time
Hegn (incl. opsætning)		30 kr./lbm.
Klaplåger		3.500 kr./stk.
Mulepumpe		3.000 kr./stk.
Færist (fås f.eks. gnm. Poda hegn)		15.000 kr./stk.
Planter (incl. plantning)		5 kr./stk.
Planterør		20 kr./stk.
Ordensreglement		10.000 kr.
Skiltestandere		3.500 kr./stk.

KALKULE OVER DRIFTS- OG PLEJETILTAG				
<b>Græsarealer</b>				
Slåning af græsarealer	2	timer/ha * (traktor m. fører + grønthøster m. vogn)	1.140	kr./ha
Nedskæring af buske, grøntflisning og bortkørsel	5	timer/ha * (mand + motorsav + traktor m. fører + flishugger + vogn)	3.600	kr./ha
<b>Skovdrift</b>				
Kulturforberedelse. Anslået pris – lokal landmand m. plov			1.500	kr.
Kulturvedligeholdelse. Anslået pris – lokal landmand m. radrenser			1.500	kr.
<b>Vådområde</b>				
Oprensning af vandhul	15	timer * rendegraver	6.750	kr.
<b>Offentlig adgang</b>				
Markering af vandrerute	12	timer + 20 pæle (ekskl. maling)	2.960	kr.
Indretning af primitiv lejrlads	7	Timer (mand) + 1 skiltestander	4.760	kr.







# BILAG

## 4 15 Oversigt over bilag

**Bilag 1: Grundkort over Artillerikursus Sjællands Odde (i kortlomme bagest).**

**Bilag 2: Drifts- og plejekort over Artillerikursus Sjællands Odde (i kortlomme bagest).**

**Bilag 3: Bevoksningsliste for Artillerikursus Sjællands Odde.**

**Bilag 4: Retningslinier for forsvarets anvendelse af skyde- og øvelsesterræner i relation til Naturbeskyttelseslovens §§ 3-4.**

**Bilag 5: Søværnets fremtidige ønsker for anvendelsen af terrænet**

**Bilag 6: Ordensreglement for offentlighedens adgang til Artillerikursus Sjællands Odde**

**Bilag 7: Handlingsplan**



## Bevoksningsliste for Artillerikursus Sjællands Odde

Bevoksningslisten (afdelingernes særlige beskrivelse) er statusopgørelsen litra for litra.

Til de enkelte kolonner gives følgende kommentarer:

Afd.	Afdelingsnummer
Lit.	Litra(delareal)
Areal	Litraareal i hektar
B %	Bevoksningsprocent. For ikke fuldt sluttede bevoksninger angiver tallet % af normal slutning.
Årgang	Året for plantning (eller etableret selvfor yngelse). Er sædvanligvis beregnet ud fra alderen fra frø ved at antage en plantealder på 2 år for løvtræ og 4 (3) år for nåletræ.
Alder	Alder fra frø på plantetidspunktet.
I %	Indblandingsprocent. Den indre arealfordeling mellem træarterne i en blandingsbevoksning.
PK	Boniteten for samtlige træartsforekomster udtrykt som produktionsklasse (gennemsnitlig årlig tilvækst pr. ha. i m <sup>3</sup> )
T	Taksationsmetode. E: enkelt-træmåling F: fuldtaksation, S: skøn, T: tælling
H	Højde i meter med 1 decimal.
D	Diameter i cm med 1 decimal.
Masse	Kubikmeterfastmasse – dels for litraen og dels pr. ha.

Bevoksningslisten er en status og indeholder derfor ikke tilvækst- og hugstoplysninger samt evt. afviklingstid for de enkelte bevoksninger.

### Forkortelser

ORE	= Overdrev/strandoverdrev	ØSF	= Østrigsk Fyr
SLE	= Slette/kulturgræs	KLG	= Kaserne, lejr, garageområde
SØ	= Sø	SKB	= Skydebane
STB	= Strandbred	VEJ	= Bilfaste veje
KRT	= Krat		



## **Retningslinier for forsvarets anvendelse af skyde- og øvelsester-ræner i relation til Naturbeskyttelseslovens §§ 3-4**

Store dele af forsvarets skyde- og øvelsesterræner er tidligere landbrugsarealer. Ved overgangen til militære øvelsesområder ekstensiveres landbrugsdriften enten kraftigt eller ophører helt, hvilket ofte muliggør forskellige beskyttede naturtypers opståen. Imidlertid hindrer dette ikke fortsat gennemførelse af de militære aktiviteter, som er områdernes hovedformål.

Som efter de hidtil gældende regler er Naturbeskyttelseslovens §§ 3-4 nemlig ikke til hinder for en fortsættelse af de beskyttede arealers hidtidige benyttelse. Dette gælder også forsvarets hidtidige benyttelse af arealer og anlæg m.v.

Såfremt forsvaret ejer, erhverver eller lejer arealer, som ikke hidtil har været anvendt til øvelsesformål, vil en overgang til øvelsesformål, der medfører ændringer i tilstanden derimod kræve tilladelse.

En væsentlig intensivering af en hidtil militær benyttelse vil ligeledes kræve tilladelse fra den pågældende amtskommune, jfr. lovens §§ 3-4 og § 65, stk. 3.

### *Militære aktiviteter*

I tilfælde hvor et større areal anvendes til øvelsesformål (f.eks. Oksbøl skydeterræn) vil forskellige dele af området kunne have forskellig benyttelsesintensitet. Vurderingen af om en aktivitet kræver tilladelse efter lovens §§ 3-4 bør derfor ske på grundlag af intensiteten af det pågældende "delområdes" hidtidige anvendelse. Indenfor hvert "delområde" vil den hidtidige anvendelsesgrad kunne fortsætte.

F.eks. vil "delområder", hvor kørsel og lejlighedsvis bortslidning af vegetationen samt dozing, gravning og indgreb i vandløb har fundet sted, fortsat kunne benyttes på denne måde. Dette omfatter også flytning af de enkelte aktiviteter indenfor delområdet, f.eks. flytning af spor efter bæltekøretøjer. Variationer i aktiviteten, f.eks. ændringer af koncentrationen af bæltespor indenfor de mest benyttede arealer, må anses som i overensstemmelse med hidtidig benyttelse, i hvert fald inden for ret vide rammer.

Derimod vil et sammenhængende areal, der f.eks. ikke hidtil har været anvendt til kørsel med bæltekøretøjer eller lejlighedsvis indgreb i vandløb, ikke uden tilladelse kunne anvendes på denne måde.

Opførelse af permanente anlæg kræver som udgangspunkt tilladelse, f.eks. bygninger, skydevolde og skydebaner. Mindre enkeltstående indretninger (f.eks. "kulisser") af træ eller tilsvarende materiale, som let kan fjernes, kan dog etableres uden tilladelse.

Foranstaltninger som bevirker, at et areal varigt glider ud af den pågældende naturtypedefinition kræver tilladelse. Dette gælder f.eks. tilplantning af heder eller dræning af vådområder.

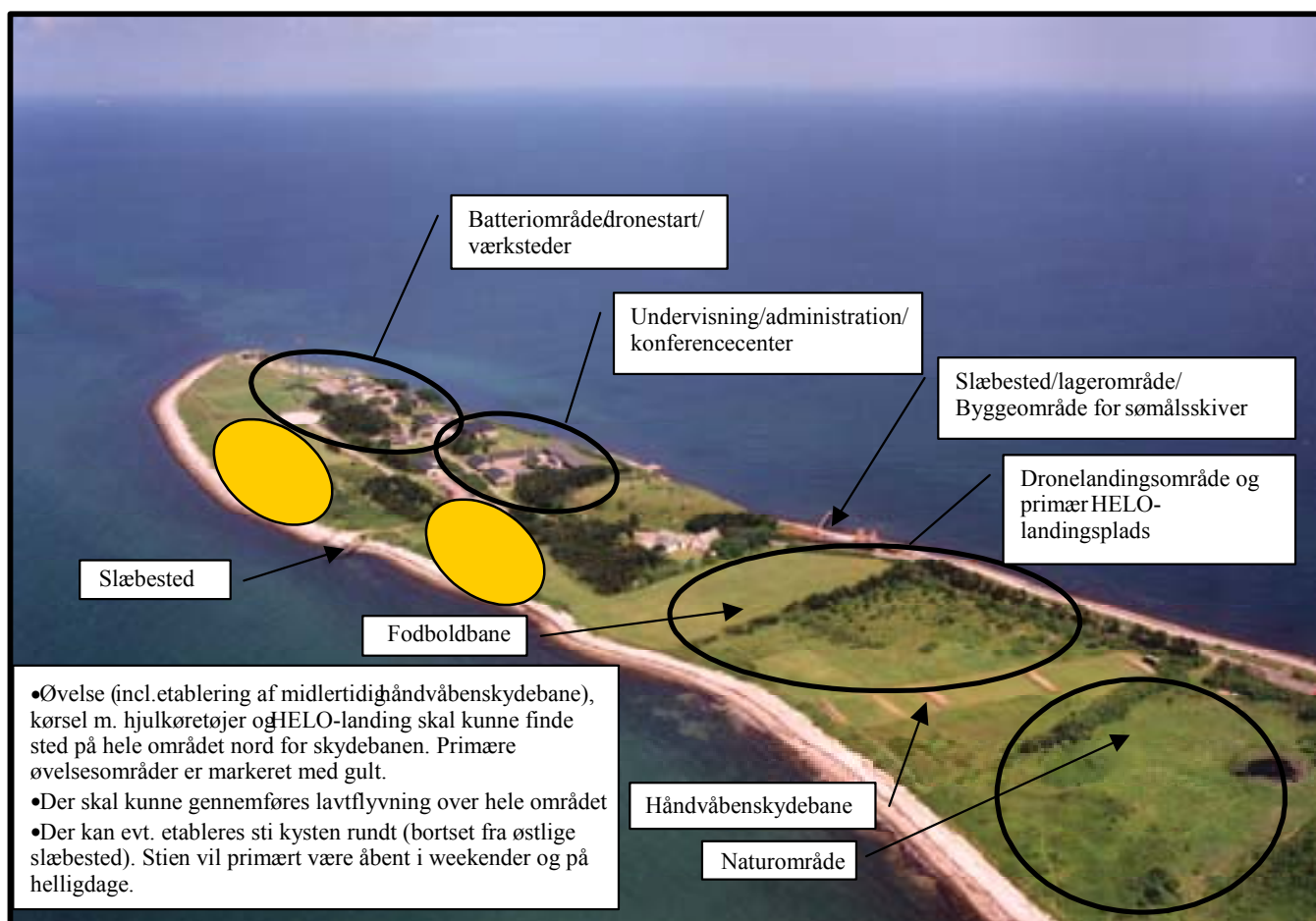
*Ikke militære aktiviteter*

For ikke militære aktiviteter på øvelsesområder gælder de samme regler som for civile aktiviteter uden for øvelsesterrænet. Dette indebærer bl.a. at anlæg af vildtagre på beskyttede naturtyper inden for øvelsesterrænet kræver tilladelse efter Naturbeskyttelsesloven.

*Tvivlstilfælde*

I tilfælde hvor forsvaret er i tvivl, om der kræves tilladelse til en aktivitet eller et anlæg, vil forespørgselsordningen i naturtypebekendtgørelsens § 8 kunne anvendes. Det vil sige, at forsvaret kan rette henvendelse til amtet, som inden 4 uger skal besvare forespørgslen. Der henvises i denne forbindelse til s. 24 f i vejledningen om Naturbeskyttelsesloven.

## Artillerikursus Sjællands Oddes fremtidige ønsker







## **Ordensreglement for offentlighedens adgang til Artillerikursus Sjællands**

Terrænet er åbent for offentlighedens adgang, når der ikke gennemføres øvelsesaktivitet m.v. Offentligheden har således adgang til området som følger:

### **På hverdage mellem kl. 08.00 og 16.00, samt når der gennemføres øvelser m.v.**

- Færdsel er tilladt på den offentlige vej til P-pladsen ved det nordlige perimeterhegn (ved telemasten).
- Såfremt lågen er ulåst, er det tilladt at gå ad stien til vandet og langs kysten til spidsen af Sjællands Odde. Ved spidsen skal der vendes om og returneres samme vej.
- Fiskeri fra denne del af kyststrækningen og den inderste del af revet er tilladt med gyldigt fisketegn.

### **På hverdage efter kl. 16.00 og i weekends**

- Færdsel er tilladt på den offentlige vej til P-pladsen ved det nordlige perimeterhegn (ved telemasten).
- Det er tilladt at færdes til fods på hele terrænet – dog ikke omkring bygninger og våbenstillinger.
- Færdsel på cykel fra vagten ad vejen mellem bygningerne til droneplatformen yderst i Batterilinién (og retur samme vej) er tilladt under udvisning af særlig agtpågivenhed.
- Fiskeri fra hele kyststrækningen (herunder broerne ved øst- og vestlige slæbested) samt den inderste del af revet er tilladt med gyldigt fisketegn.

### **Brug af primitiv lejrplads**

- Man må kun have én overnatning på stedet – herefter skal pladsen forlades.
- Der må max. være to telte på pladsen ad gangen.
- Der må ikke køres til lejrpladsen.
- Der må tændes bål på den anlagte bålplads under forudsætning af grundig efterslukning.
- Lejrpladsens brugere skal rydde op efter sig selv og tage eget affald med sig.
- På hverdage skal lejrpladsen være forladt senest kl. 08.00.

### **Generelt**

- Al færdsel sker på eget ansvar. Pas på ved stejle klinger og kyststrækninger med store sten.
- Der er videoovervågning af bygninger m.v.
- Færdsel i nærheden af bygninger og våbenstillinger er ikke tilladt. Herfra er dog undtaget færdsel på den markerede sti rundt i området (hvor denne går tæt forbi bygninger og våbenstillinger).
- Parkering på området er kun tilladt på de markerede P-pladser ved det nordlige perimeterhegn og ved vagten (kun på hverdage efter kl. 16.00 og i weekends).
- Hunde må gerne medtages, men skal føres i snor.
- Tobaksrygning skal ske med omtanke – særligt i tørre perioder.
- Det er ikke tilladt:
  - At udvise støjende eller på anden måde generende adfærd.
  - At henkaste affald.
  - At beskadige træer og buske m.v.
  - At indsamle bær og blomster i erhvervsmæssig øjemed.
- Skiltning skal respekteres og anvisninger fra søværnets personel skal efterkomme.

- Terrænet kan i sjældne tilfælde være afspærret helt for civil færdsel.

Information om de aktuelle adgangsforhold kan fås ved henvendelse til vagten på tlf.: 5932 3100



## Handlingsplan

	2005	2006	2007	2008	2009	2010	2011	2012	2013	2014	2015	2016	2017	2018	2019
<b>GRÆSAREALER</b>															
<b>Græsning:</b>															
Hegning af <i>sydlige</i> areal og udbinding			x	x	x	x	x	x	x	x	x	x	x	x	x
Nedskæring af Rosa Rogusa og buske forud for græsning af nordlige areal	x	x													
Forstærkning af hegn, <i>nordlige</i> areal (m. klaplåger) og udbinding.	x	x	x	x	(x)*	(x)	(x)	(x)	(x)	(x)	(x)	(x)	(x)	(x)	(x)
<i>Evaluering</i> af græsning				x											
<b>Skåning:</b>															
Ekstensiv slåning af græsarealer på spidsen	x	x	x	x	x	x	x	x	x	x	x	x	x	x	x
<b>VÅDOMRÅDE</b>															
<b>Vandhuller</b>															
Oprensning af vandhul (ad 2 gange)		x	x												
<b>SKOVDRIFT</b>															
<b>Rydning af bevoksninger</b>															
- Areal langs Gnibenvej og syd for Kanebjerg	x														
<b>Skærmstilling og underplantning</b>															
- Skærmstilling		x			x										
- Underplantning med løvtræer og etablering af skovbryn					x										
- Fjernelse af skærm (under forudsætning af at underplantning er >2 m.)														x	
<b>OFFENTLIG ADGANG</b>															
Renovering af ordensreglement og skilte	x														
Markering af stiforløb	x														
Etablering af primitiv lejrplads	x														
<i>Evaluering</i> af primitiv lejrplads			x												

\*: Parentes angiver at afgræsningen afhænger af resultatet af evalueringen.

