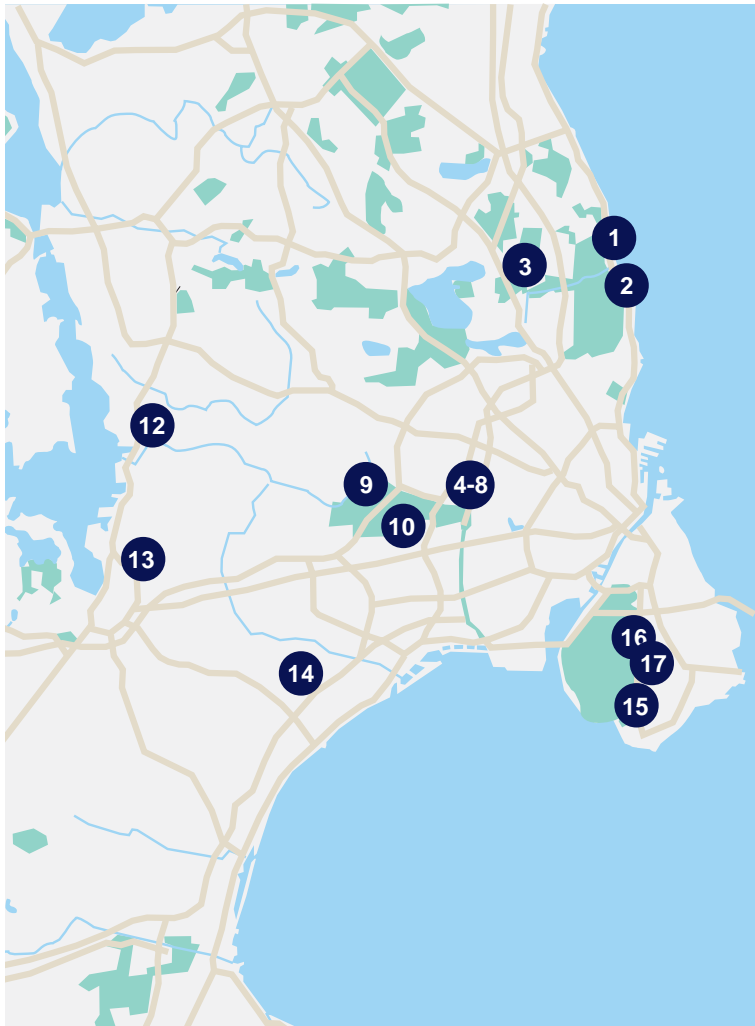


Fremtidens grønne hovedstad

- Naturen tæt på
- Naturen til glæde for byens borgere





1. Skodsborg Strandpark
2. Springforbi Strandpark
3. Søllerød Kirkeskov
- 4-8. Københavns Vestvold
9. Vestskoven
10. Herstedhøje Naturcenter
11. Storbyens skove for børn og unge
12. Gulddysse Skov
13. Himmelev Skov
14. Skove ved Greve
15. Kongelunden
16. Vestamager – Landart
17. Vestamager – Traktørsted
18. Naturen som klasseværelse

Regeringen vil have mere natur omkring byerne. De fleste af os danskere lever her, og vi sætter pris på den nære natur i en stresst hverdag. Det er her, vi kommer mest, og det er også her, at vi skal gøre en særlig indsats i de kommende år. København er ingen undtagelse. De eksisterende skove og naturområder skal gøres bedre og større. Men vi vil også skabe nye grønne områder.

I dag kan vi sætte navn på 18 nye projekter, som vi begynder på de næste to år. Projekterne spænder vidt – fra nye strande og skove til landskabskunst og kulturarv. Målet er at skabe et grønt bælte omkring København, hvor alle – i gåafstand eller på cykel – har mulighed for at komme ud i naturen og få en grøn oplevelse.

Fælles for alle nye projekter er, at de forankres lokalt. Kun ved at give de lokale kræfter medindflydelse får vi skabt ansvar og engagement. Det konstruktive samspil mellem borgere og myndigheder skaber de bedste og mest holdbare løsninger – både for naturen og for os, der holder af den.

Mit udspil til et grønt bælte omkring København er derfor også en invitation til alle borgere, foreninger, kommuner, amter og HUR (Hovedstadens Udviklingsråd) omkring hovedstaden til at medvirke i realiseringen af nye grønne projekter.

Miljøminister Hans Chr. Schmidt



Foto: Metta Andersen

SKODSBORG STRANDPARK

Strandene ved Skodsborg skal forbedres. Kysten beskyttes mod nedbrydning, og strandene fodres med sand. Helt nye strandarealer og bademuligheder opstår.

Den 30 ha store Skodsborg Strandpark renoveres. Beplantninger, stier og åbne områder får en tiltrængt ansigtsløftning.

Områdets toiletter, borde, bænke og andre faciliteter bliver fornyet.

Pris: ca. 5,9 mio. kr.

Areal: 30 ha.

Partnere: Søllerød Kommune, Københavns Amt og Skov- og Naturstyrelsen.

Start: 2004.



Et nyt strand- og badeområde etableres ud for Jægersborg Dyrehave. For enden af Eremitagesletten bliver der skabt helt nye friluftsmuligheder. Der pumpes sand ind på kysten, og en 1 kilometer lang strand vil vokse ud i havet. Nye anlæg til kystsikring vil forhindre nedbrydning.

En varm sommerdag vil stranden aflaste "Fluepapiret" og den meget besøgte Bellevue Strand. På den nye strand ved Springforbi vil man være tæt på Øresund, Eremitageslottet og Dyrehaven.

Projektet er en genoplivning af Springforbiplanen fra 1940. Der begyndes med en VVM-undersøgelse, som skal kortlægge de miljømæssige betydninger af projektet.

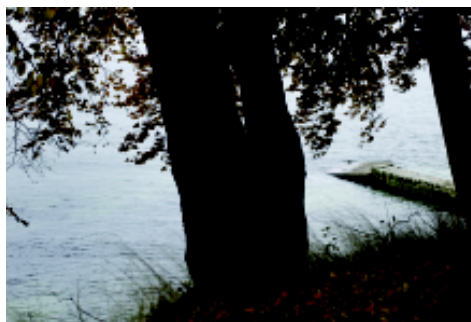
Det vil indgå i overvejelserne om Springforbi Strandpark kan spille sammen med forslaget til en ny strandpark ved Bellevue.

Pris: ca. 12,5 mio. kr.

Areal: 1 kilometer nyt strandområde.

Partnere: Skov- og Naturstyrelsen.

Start: 2004 (forudsætter VVM-undersøgelse).



I ådalen mellem Furesøen nord for København og Øresund blokerer et rensningsanlæg for at få et samlet naturområde fra Holte til Øresund med skov, søer, græsningslandskaber, vandløb mv.

Rensningsanlægget fjernes, tæt opvækst skæres ned og der laves et samlet stianlæg. Naturgenopretningen vil omfatte hele ådalen.

Når rensningsanlægget er væk vil man kunne opleve en perlerække af varierede landskaber fra sø til sund.

Pris: ca. 8,5 mio. kr.

Areal: 4 ha.

Partnere: Søllerød Kommune og Skov- og Naturstyrelsen.

Start: 2003.



Københavns fortid som befæstet hovedstad skal genopfriskes. Volden blev anlagt i 1800-tallet som en del af Københavns Befæstning. Siden 1996, hvor hele anlægget blev fredet, har det tjent som åndehul for storbyens natur og mennesker.

Men de mange historiske militæranlæg og bygninger er i forfald. Den 14 kilometer lange vold er ved at gro til, og der mangler en samlet plan for anvendelsen. Ansigtsløftningen består af følgende projekter til en samlet pris af 7,5 mio. kr.:

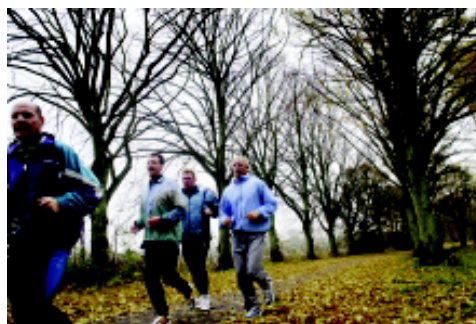
4. Visionsplan

Planen skal konkretisere, hvordan anlæg og arealer under Københavns befæstning kan udnyttes bedre til gavn for befolkningen.

Pris: ca. 0,5 mio. kr.

Partnere: Københavns Amt, Brøndby, Hvidovre, København og Rødovre kommuner samt Skov- og Naturstyrelsen.

Start: 2004.



5. Restaurering af bygninger

Vestvoldens befæstning huser et utal af militære bygninger, som alle stammer fra tiden omkring år 1900. Det er i dag bygningsværker af stor historisk værdi, som er med til at fortælle Københavns historie. Men bygningerne er i stærkt forfald og trænger til restaurering.

Bygninger skal sikres og restaureres, så de kan bruges til forskellige friluftsmål.

Pris: ca. 2,0 mio. kr.

Partnere: Københavns Amt, Brøndby, Hvidovre, København og Rødovre kommuner samt Skov- og Naturstyrelsen.

Start: 2004.



6. Børnenes Vestvold

Flere skal have mulighed for at komme ud og opleve Vestvoldens natur og historie. Mulighederne for at bruge Vestvolden til f.eks. naturbørnehaver, Befæstningens Dag og foreningers brug af volden skal kortlægges.

Pris: ca. 0,5 mio. kr.

Partnere: Københavns Amt, Brøndby, Hvidovre, København og Rødovre kommuner samt Skov- og Naturstyrelsen.

Start: 2004.

7. Projekt "Åbent hus"

Vestvoldens gamle militære bygninger skal igen tages i brug. Bygningerne er typisk af beton og ligger bygget ind i volden, hvor de giver mulighed for helt særlige oplevelser af rum, lys, lugt og temperaturer. Men først skal der laves forbedringer på de istandsatte bygninger, så de er sikre at opholde sig i og kan bruges til f.eks. mødelokaler for foreninger, udstillinger, opbevaringsrum, udspekuleringssteder mv.

Pris: ca. 4,0 mio. kr.

Partnere: Lokale institutioner, foreninger og andre aktører samt Skov- og Naturstyrelsen.

Start: 2004.



8. Oprydning på Vestvolden

Store dele af Vestvolden er groet til og er umulig at færdes på. Derfor skal træer og buske på volden og rundt om bygninger fjernes.

Pris: ca. 0,5 mio. kr.

Partnere: Brøndby, Hvidovre, København og Rødovre kommuner samt Skov- og Naturstyrelsen.

Start: 2003.

Sidste etape af Vestskoven plantes. 100 ha ny skov vil skyde op ved siden af de 1.360 ha, der allerede findes. Den nye skov er ikke blot træer. Der vil blive gjort en ekstra indsats for at skabe naturområder inde i skoven og faciliteter til publikum.

Børn får særlige muligheder for udfoldelse. Skovlegepladser, gynger, tovbroer, klatretræer, skovtunnel, bålpladser, primitiv overnatning og madpakkehuse er nogle af de nye tilbud.

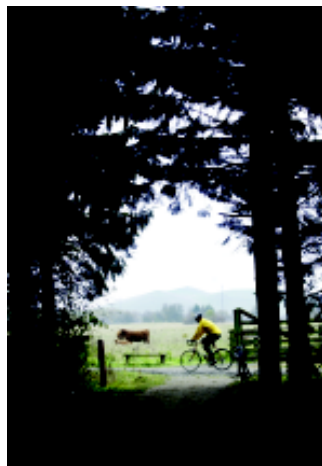
Den nye indsats understreger Vestskoven som et eksempel på, at selv i en tid med udvikling af by og infrastruktur, er det muligt at skabe store nye grønne områder tæt på en millionby. Målet er, at endnu flere vil besøge Vestskoven.

Pris: ca. 8,0 mio. kr.

Areal: 1460 ha.

Partnere: Albertslund, Glostrup, Rødovre, Frederiksberg og Københavns kommuner, Københavns Amtskommune, samt Skov- og Naturstyrelsen.

Start: 2003.



Københavns vestegn får sit eget naturcenter. Centret skal ligge på det mest besøgte sted midt i Vestskoven ved Herstedhøje. Fra Herstedhøje er der panorama-udsigt over hele Vestskoven og store dele af København.

Naturcentret bliver centrum for Vestskovens naturvejledning og undervisningstilbud. Centret etableres med skolestue, værksted, køkkenfaciliteter, redskabsrum og en masse udendørs-faciliteter, bålpladser mv.

Naturcenteret vil også få en central betydning for det lokale foreningsliv, som vi kender det fra andre grønne forsamlingshuse.

Pris: ca. 5,0 mio. kr.

Partnere: Albertslund Kommune og Skov- og Naturstyrelsen.

Start: 2004 (lokalplan skal udarbejdes).



I især Vestskoven vil der bliver lavet nye stier for bl.a. mountainbikere og ryttere, bålpladser, primitiv overnatning, fiskemuligheder og andre faciliteter for børn og unge.

5 skove – Nørreskoven, Hareskovene, Ravnsholt Skov, Tokkekøb Hegn og Vestskoven – vil blive udstyret med ekstra mange natur-legeredskaber.

De konkrete behov fastlægges ved lokalt samarbejde og dialog.

Pris: ca. 1,25 mio. kr.

Partnere: Kommuner, foreninger, institutioner og Skov- og Naturstyrelsen m.fl.

Start: 2003.



220 ha ny skov ved Gundsø nord for Roskilde skal beskytte fremtidens grundvand til hovedstaden og give lokale naturoplevelser.

Skovrejsningen sker i takt med, at Skov- og Naturstyrelsen får mulighed for at købe jord i området. Skovens etablering vil strække sig over mange år – men med udgangen af 2003 vil de første ca. 50 ha være tilplantet.

Den nye skov vil mest være løvskov med mange lysninger og stier. Borde, bænke og andre faciliteter for publikum er også en del af projektet.

Pris: ca. 20 mio. kr.

Areal: 220 ha.

Partnere: Gundsø og Københavns kommuner samt Skov- og Naturstyrelsen.

Start: 2003.



300 ha ny bynær løvskov øst for Roskilde skal sikre rent grundvand til hovedstaden og give flere muligheder for grønne oplevelser.

Skoven kommer til at ligge over et vigtigt drikkevandsreservoir, og samtidig meget bynært – både i forhold til Roskilde by / Himmelev og den nye bydel, Trekroner.

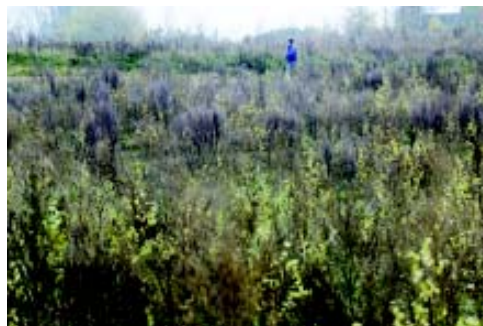
Der skal ikke kun være træer i den ny skov. Flere åbne naturområder og faciliteter til de besøgende vil blive prioriteret højt.

Pris: ca. 30 mio. kr.

Areal: 300 ha.

Partnere: Roskilde og Københavns kommuner samt Skov- og Naturstyrelsen.

Start: 2004.



De to nye skove som planlægges ved Greve – på i alt 425 ha – for at beskytte hovedstadens grundvand. De nye skove bliver et godt fri-luftstilbud til mange beboere i en af landets mest skovfattede kommuner.

Der bliver ikke tale om en massiv skov. Skovbevoksninger og åbne landskaber blandes til en mosaik af oplevelser. Udsigten til Kildebrønde Kirke bevares.

Pris: ca. 50 mio. kr.

Areal: 425 ha.

Partnere: Københavns og Greve kommuner samt Skov- og Naturstyrelsen.

Start: 2005-2006.



For at skabe et større og mere mangfoldigt friluftsområde skal Kongelunden udvides og kobles til de øvrige naturarealer på Vestamager. Der plantes ny skov til at supplere den gamle skov på ca. 300 ha, og der laves nye naturområder og stier. Dermed vil hovedstaden have et varieret og sammenhængende skov- og naturareal på over 2.000 ha i en afstand mindre end 10 km fra Rådhuspladsen.

Man kan tage den nye metrolinie M1 til Vestamager-station, som ligger i kanten af det store naturområde. Her finder man også Vestamager Naturcenter med undervisningslokaler, udstilling, naturvejledning, Danmarks største shelter m.v.

Pris: ca. 10,4 mio. kr.

Partnere: Skov- og Naturstyrelsen.

Start: 2003.



En utraditionel legeplads med landskabskunst anlægges i tilknytning til Naturcenter Vestamager. Forskellige usædvanlige lege-redskaber og aktiviteter skal give børn og barnlige sjæle et legerum i Vestama-gers store natur.

Med sin beliggenhed for enden af metro M1 vil op mod en halv million af hovedstadens beboere kunne nå stedet inden for en halv time. Det bliver et attraktivt sted for børn og unge.

Pris: ca. 1,4 mio. kr.

Partnere: Bidrag fra Tips og Lotto, Tårnby Kommune, Arbejds-markeds Ferie Fond og Skov- og Naturstyrelsen.

Start: 2003.



Med åbningen af Metroen er besøgstallet til Vestamager Naturcenter øget væsentligt. I efterårsferien fik centret flere tusinde besøgende hver dag. Vestamager Naturcenter blev indviet i 1996 og indeholder udstilling, 2 naturskoler, cykeludlejning mv.

Som supplement til naturcentret åbnes et traktørsted med udeservering, hvor man kan nyde en forfriskning og et let måltid med udsigt til Vestamagers storslåede landskab.

Pris: ca. 0,6 mio. kr.

Partnere: Skov- og Naturstyrelsen.

Start: 2003.



Miljøministeriet vil fremme børn og unges brug af naturen. Derfor stilles ministeriets bygninger og arealer til rådighed til f.eks. grønt klasselokale, naturundervisning m.v. Bygningerne kan f.eks. være økobaser og naturskoler. Skov- og Naturstyrelsen har arealer og bygninger beliggende hele vejen rundt om hovedstaden.

Der aftales i hvert enkelt tilfælde med interesserede brugere, hvad der er brug for.

