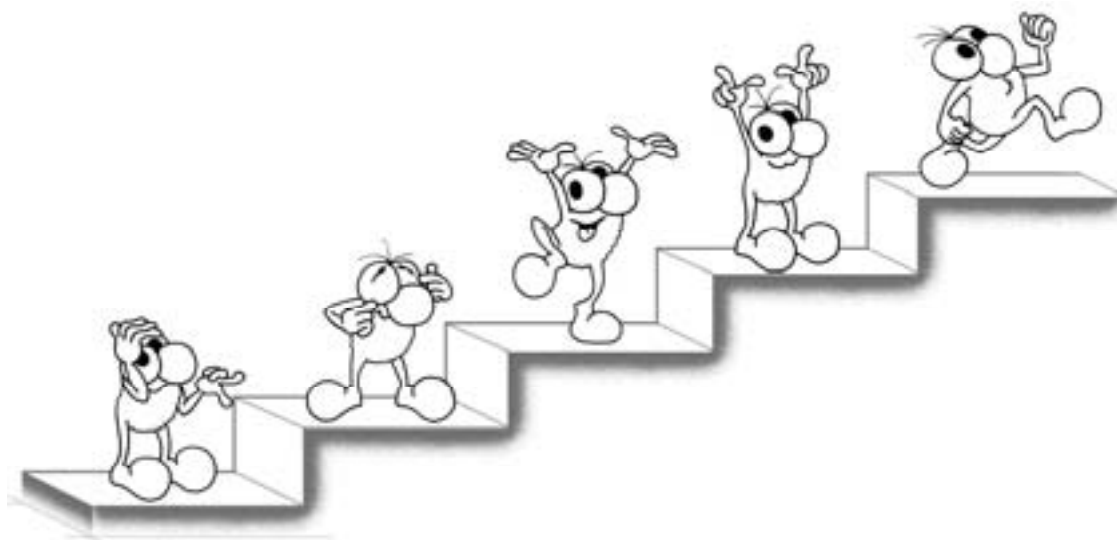




NATURVEJLEDERORDNINGEN

ÅRSRAPPORT 2002



Miljøministeriet
Skov- og Naturstyrelsen



Friluftsrådet

Titel: Naturvejlederordningen - Årsrapport 2002

Redaktion: Arne Bondo-Andersen og Grethe Povlsen

Tekst:

- Arne Bondo-Andersen, afsnit 1.1, 1.4, 1.5 og 1.7
- Jacob Jensen, afsnit 1.3 og 1.6
- Mette Åskov Knudsen, afsnit 1.2

Databehandling og grafik: Adam Conradi

Forsidetegning: Andris Somme

Tryk: Skov- og Naturstyrelsen

Udgiver: Skov- og Naturstyrelsen

Udgivelsesår: 2003

1. Oplag: 500 stk.

ISBN: 87-7279-536-0

Årsrapport 2002 kan fås hos:

Frontlinien – Miljøministeriet
Strandgade 29
1401 København K
Telefon: 3266 0200
E-mail: frontlinien@frontlinien.dk
www.frontlinien.dk

- samt på Skov- og Naturstyrelsens hjemmeside: **www.skovognatur.dk**



NATURVEJLEDERORDNINGEN

ÅRSRAPPORT 2002



Miljøministeriet
Skov- og Naturstyrelsen



Friluftsrådet

Forord

Naturvejlederordningens Årsrapport 2002 beskriver med ord, tal og grafik naturvejlederarbejdet i Danmark i 2002. Fra 14 naturvejledere i 1987 var ordningen i 2002 vokset til at omfatte ca. 250 naturvejledere. De har gennemført ca. 24.000 naturvejlederaktiviteter i 2002 med i alt ca. 800.000 deltagere. 8 naturvejledere har bidraget til årsrapporten med spændende ”beretninger fra naturen”.

For Fællessekretariatet var 2002 bl.a. præget af arbejdet med den planlagte internationale naturvejlederkonference i Danmark i september 2002 om at fremme inddragelsen af bæredygtighedsaspektet i naturvejledningen. Konferencen måtte aflyses på grund af for få udenlandske tilmeldte. Skov- og Naturstyrelsen og Friluftsrådet fandt ikke, at antallet af udenlandske deltagere var højt nok til at sikre den kreative og ”mangesidige” proces, der skulle føre frem til et resultat af høj international standard.

Friluftsrådet og Skov- og Naturstyrelsen vurderede herefter, hvorledes det forarbejde, der var gjort til konferencen, kunne nyttiggøres bedst mulig, f.eks. i kommende ”beslægtede” internationale konferencer. Vi tilbød International Ranger Federation” (IRF) at præsentere materialet på IRFs 4. Verdenskongres i Australien i marts 2003. Dette forslag sagde IRF ”ja tak” til.

Det 3-årige forsøg med at styrke de regionale naturvejledernetværk er afsluttet sommeren 2002. Der blev udarbejdet en evaluering, som danner grundlag for at planlægge og træffe beslutning for fremtidens udviklingsarbejde via netværk.

På baggrund af forsøget har Fællessekretariatet besluttet, at det fremover skal være muligt at frikøbe deltidskonsulenter som tovholdere på udviklingsprojekter. Økonomisk støtte vil blive tildelt projektorienterede - tematiserede netværk, hvor projekter har veldefinerede mål, aktiviteter og resultater. Resultaterne af netværksprojekterne skal kunne danne baggrund for efteruddannelse, temaarrangementer m.v., så naturvejlederne bredt delagtiggøres i de opnåede resultater.

I efteråret 2002 påbegyndte Fællessekretariatet forberedelserne af en konference i 2003 om fremtidens naturvejledning. Emner som øget sundhed og livskvalitet gennem gode naturoplevelser, borgerinddragelse i naturforvaltningen og bevarelse af biologisk mangfoldighed er centrale emner for fremtidens naturvejledning.

Fællessekretariatet fandt det af afgørende betydning, at en udvikling af naturvejledningens mål og metoder i relation til disse nye opgaver skete under aktiv inddragelse af såvel brugere som de lokale myndigheder og organisationerne og valgte en konference som første led i dette arbejde.

Friluftsrådet og Skov- og Naturstyrelsen er nemlig indstillet på at tage udfordringerne i samfundsudviklingen op og sikre, at Naturvejlederordningen fortsat viser samme evner til dynamik, tilpasning og nytænkning som i de første 16 år. Naturvejlederne skal fortsat bidrage til at give naturoplevelser, naturforståelse, sundhed og velvære, som er væsentlige elementer i velfærdssamfundet.

Friluftsrådet

Henning Enemark

Skov- og Naturstyrelsen

Lars Gudmand Pedersen

Indholdsfortegnelse

	Side
Forord	
Naturvejlederordningen i 2002	
1.1 Ordningen i ord og hovedtal i 2002	3
1.2 Naturvejlederuddannelsen og efteruddannelse for naturvejledere	8
1.3 Udvikling af naturvejledning via Netværk	10
1.4 Verdenskonferencen	17
1.5 NaturvejlederNet	19
1.6 Tips- og Lottomidler til Naturvejledning i 2002	20
1.7 Naturvejlederprojekter med løntilskud fra Friluftsrådet i 2002	22
1.8 Fællessekretariatet	30
Det skete i 2002– Beretninger fra naturen	
2.1 Pygmæer i Vestskoven! <i>Af naturvejleder Tina Nyrop-Larsen, Landsforeningen Frie Børnehaver og Fritidshjem</i>	32
2.2 Grænseoverskridende naturvejledning <i>Af naturvejleder John Holst, Kongskilde Friluftsgård</i>	34
2.3 På opdagelse – med eller uden naturvejleder <i>Af naturvejleder Marianne Kragh Larsen, Danmarks Naturfredningsforening, Skovsgaard</i>	36
2.4 Naturvejleder i et turistområde i udvikling <i>Af Kari Hald, naturvejleder ved Præstø Fjord</i>	37
2.5 Tro, viden og naturvejledning <i>Af Naturvejleder Morten D. D. Hansen, Naturhistorisk Museum, Molslaboratoriet</i>	39
2.6 ”Kampen om pladsen” <i>Af etnograf og Ph. D-studerende Klaus Heine Jensen og naturvejleder Terkel Christensen, Odder Museum</i>	41

2.7 Historien om et Smakkecenter i medvind 43
Af Naturvejleder Torben Bürgel Nielsen, Øhavets Smakkecenter

2.8 Ekspedition Hyllekrog 44
Naturvejleder Allan Gudio Nielsen, DOF/Fugleværnsfonden

Bilag

3.1 Samlet antal arrangementer og antal deltager pr. amt 45

Naturvejlederordningen i 2002

1.1 - Ordningen i ord og hovedtal 2002

Igen et aktivt år

De ca. 250 naturvejledere tilknyttet Naturvejlederordningen gennemførte i 2002 ca. 24.000 arrangementer med ca. 800.000 deltagere. Dette er samme høje niveau som de foregående år.

Naturvejledernes arbejde

Naturvejlederordningen skal sikre kvalificeret naturvejledning i Danmark. De 253 naturvejledere, der var tilknyttet ordningen i 2002, arbejdede for mange forskellige typer af arbejdsgivere, men alle ud fra samme formål.

Naturvejlederordningens definition og formålsbeskrivelse af naturvejledningsarbejdet er:

“Naturvejledning er en helhedsbeskrivelse og en forklaring af et landskabs eller et områdes karakteristiske elementer og sammenhænge, der gennem direkte oplevelser fører til opdagelse af, kendskab til, viden om, respekt og omsorg for naturen og miljøet.

Formålet er at formidle:

at naturen både er en helhed af landskab, hav, klima, planter, dyr, historie og kultur, som mennesket indgår i, er afhængig af og påvirker,

at naturen både skal beskyttes og benyttes,

om naturgrundlaget, om erhvervene og friluftslivet i området,

om de skrevne, og uskrevne regler for færdsel og ophold i det åbne land, om danske og globale miljøforhold og medvirke til en bæredygtig livsstil,

om naturen i byen og sammenhænge mellem bylivet og miljøet”.

Naturvejledernes ansættelsesområder

I 2002 var der 253 naturvejledere tilknyttet ordningen som hel- eller deltidsnaturvejledere. Deres ansættelsessteder vises i nedenstående oversigt:

Ansættelsessted	1994	1995	1997	1998	1999	2000	2002
Skov- og Naturstyrelsen	57	60	60	54	52	55	61
Amter	12	12	20	27	29	30	17
Kommuner	30	39	59	69	82	89	85
Museer, organisationer m.v.	22	28	22	35	50	51	64
Freelance	7	6	13	17	23	24	26
I alt	128	145	174	202	236	249	253

Naturvejlederne tilknyttet ordningen omfatter skønsmæssigt ca. 150 heltidsansatte og ca. 100 "deltidsnaturvejledere". Men selv om naturvejlederne er "heltidsansatte" som naturvejledere, lægges der fra Naturvejlederordningens side vægt på, at de ikke kun arbejder med formidling, men også gennem andre opgaver er integreret i det område, de formidler.

Skov- og Naturstyrelsen har 61 uddannede naturvejledere på statsskovdistrikterne. Mange af disse er skovfogeder, vildtkonsulenter og skovløbere, der har naturvejledning som en del af deres arbejde på statsskovdistriktet. Yderligere 4 uddannede naturvejledere arbejdede i 2002 med naturvejledning som en del af deres arbejde i styrelsens Friluft- og Råstofkontor, på Skovskolen og i Friluftsrådet.

Naturvejledernes aktiviteter 2002

Naturvejledere tilknyttet ordningen modtager fra Fællessekretariatet et skema med en opfordring til at indberette omfanget af deres naturvejledningsaktiviteter. Det er en betingelse for at være med i ordningen, at naturvejlederne indsender skemaet.

I alt 224 naturvejledere ud af de 253, der var under Naturvejlederordningen i 2002, har indsendt statistikskema. De har tilsammen gennemført ca. 24.000 naturvejlederaktiviteter med ca. 800.000 deltagere. Det var samme aktivitetsniveau som i 2001.

De resterende naturvejledere tilknyttet Naturvejlederordningen har meddelt Fællessekretariatet, at de ikke har haft naturvejlederaktiviteter i 2002, da de har skiftet til andet arbejde - ofte til undervisning - men de ønsker at bevare tilknytningen til Naturvejlederordningen.

Naturvejlederarrangementernes fordeling på *arrangementstyper* viser en interessant udvikling, som vist i den grafiske fremstilling af fordelingen i 1995 og 2002.

Det ses at antallet af åbne arrangementer er faldet fra 29% i 1995 til 16% i 2002. Naturligvis er tallene behæftet med en vis usikkerhed, da 1995-tallene er baseret på 57 naturvejledere eller ca. halvdelen af de dengang aktive naturvejledere. Men det viser dog en klar tendens: Prioriteringen af offentlige arrangementer er fortsat faldende. Til gengæld er antallet af både skoleklasser, bestilte arrangementer og kursusvirksomhed steget.

Denne tendens er i overensstemmelse med de anbefalinger, Naturvejlederordningen har givet naturvejlederne de senere år om at *nedprioritere* offentlige ture til fordel for bestilte arrangementer og kursusvirksomhed. Mange naturvejledere har nemlig konstateret et betydeligt antal gengangere på deres arrangementer - og det er naturligvis dejligt - men måske er den samlede nyttevirkning af naturvejledningen større ved at komme i kontakt med nye målgrupper - og det sker bl.a. gennem arrangementer for foreninger mv.

Ligeledes er der sket en spændende udvikling med hensyn til kursusvirksomhed. I 2002 var ca. 30.000 deltagere på kurser hos naturvejlederne. Mange af disse kurser har været afholdt for f.eks. lokale lærere og pædagoger, idet naturvejlederne har prioriteret dette som en god måde at få naturforståelse til at sprede sig som "ringe i vandet".

Hvad kostede naturvejledningen 2002 ?

Den danske naturvejlederordning er en netværksordning, hvor de enkelte naturvejledere er finansieret lokalt - både lønninger og følgeudgifter i form af kontor, kørsel, telefon, pc'er, trykning af foldere etc. Derfor eksisterer der i sagens natur ingen central oversigt over hvad naturvejledning i Danmark koster - men der kan opstilles et groft skøn over hvad det kostede i 2002 og hvor pengene kom fra.

Lønudgifterne til naturvejledere under ordningen for deres naturvejledningsarbejde kan groft anslås til ca. 55 mio. kr. i 2002. Heraf kom ca. 7 mio. kr. fra tips- og lottomidler og i alt ca. 6 mio. kr. fra naturforvaltningsmidler. Af disse sidstnævnte 6 mio. kr. anvendes ca. 3 mio. kr. til naturvejledere ansat på statskovdistrikter, og amterne anvender skønsmæssig ca. 3 mio. kr. til naturvejledning af deres årlige bloktilskud af naturforvaltningsmidler på 35 mio. kr

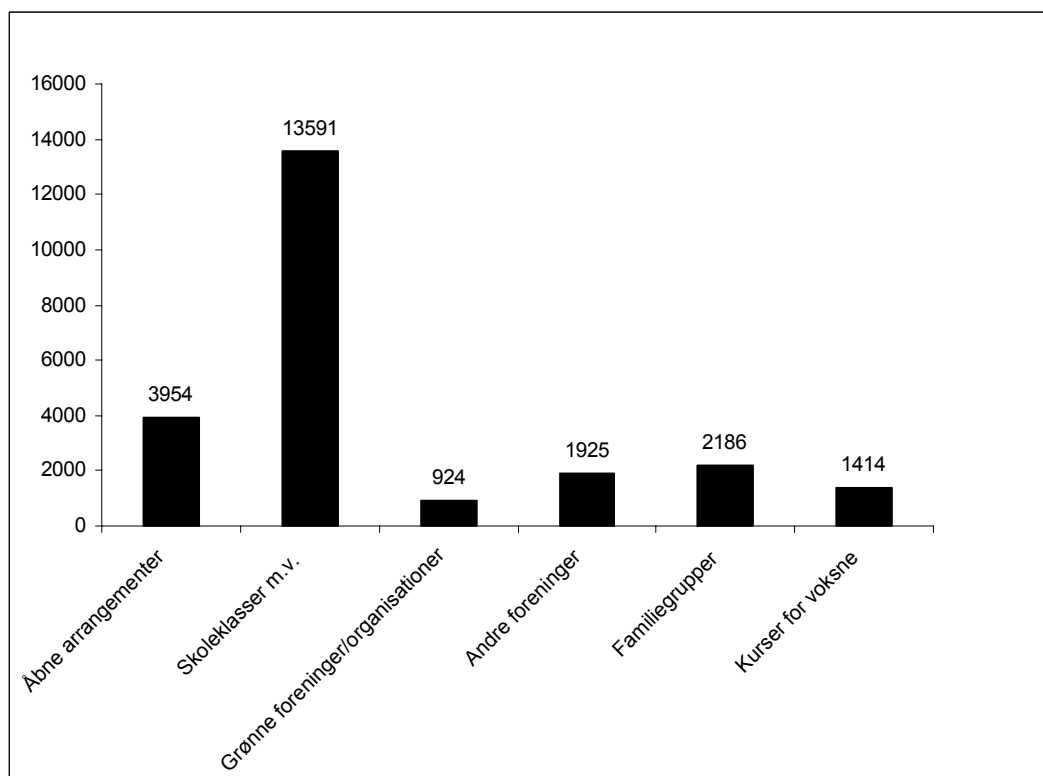
Til **uddannelse, kurser og projekter** blev der i 2002 anvendt ca. 1.2 mio. kr. af dels naturforvaltningsmidler, dels tips- og lottomidler.

Det **regionale netværksarbejde** med netværkskoordinator og netværkskonsulenter kostede ca. 1.0 mio. kr. af tips- og lottomidler.

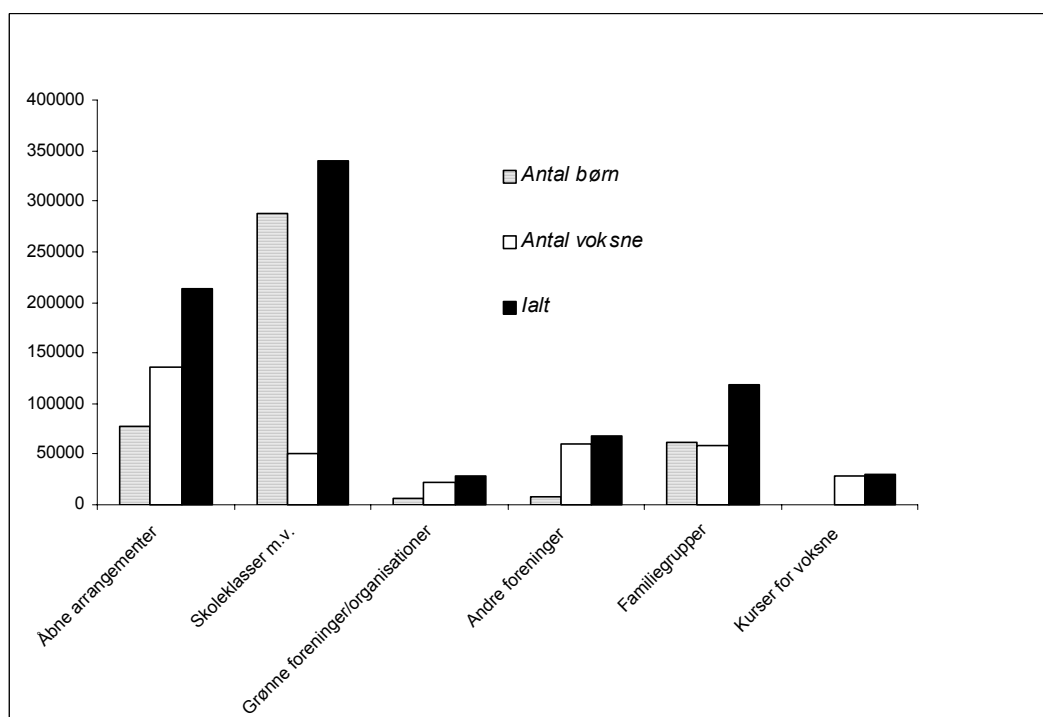
Til **drift af Fællessekretariatet** blev der anvendt ca. 2.0 mio. kr. i 2002. Dette beløb dækker lønninger til ordningens administration, herunder administration af kursusvirksomheden, samt porto, møder og EDB-udgifter.

Sammenfattende kan det konkluderes, at Naturvejledning i Danmark kostede omkring 60 mio. kr. i 2002. Herfra kom ca. 17 mio. kr. fra centrale fonde, nemlig naturforvaltningsmidler og Tips- og Lottomidler, medens de resterende ca. 43 mio. kr. kom fra de mange forskellige myndigheder, institutioner og foreningers driftsmidler, hvor naturvejlederne er ansat. Naturvejlederordningen er overvejende lokalt forankret og lokalt finansieret.

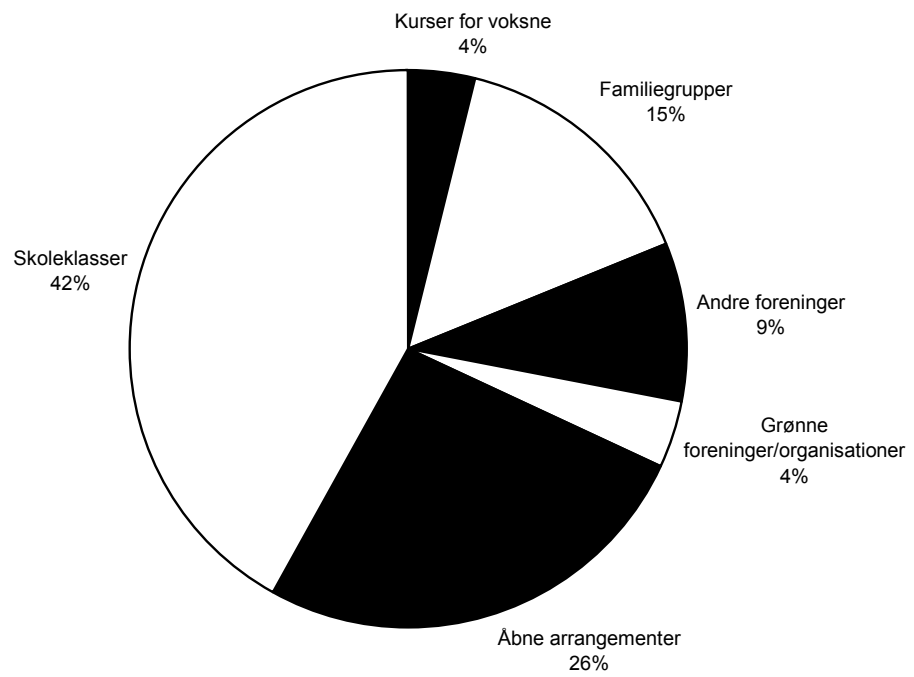
Figur 1 – Antal arrangementer i hele landet 2002



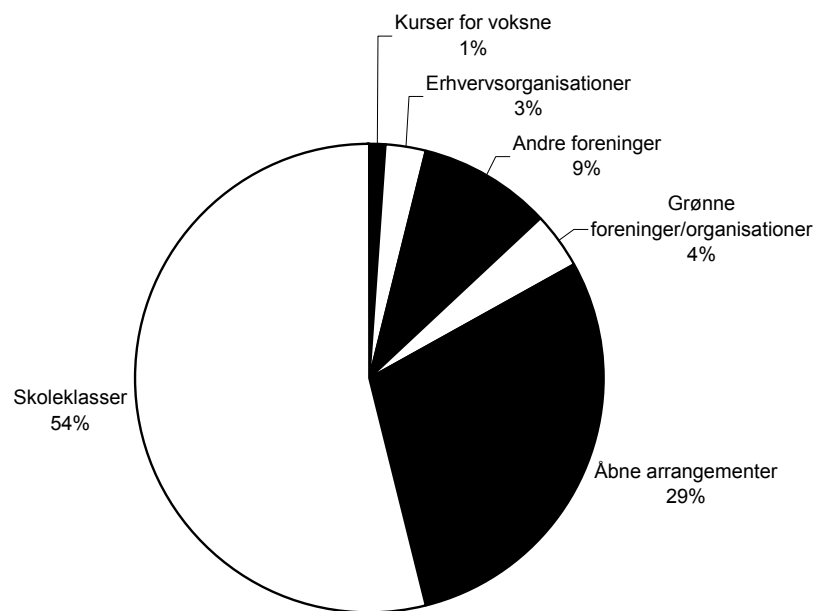
Figur 2 – Fordeling af deltagere i hele landet 2002



Figur 3a - Fordeling af arrangementer i hele landet 2002



Figur 3b - Fordeling af arrangementer i hele landet 1995



1.2 - Naturvejlederuddannelse og efteruddannelse for naturvejledere

Naturvejlederuddannelse

Det er marts måned, solen står bleg og kold over trætoppene, og ude på åsen går 24 personer, godt og varmt klædt på. De småsnakker men er pludselig stille, da en person stiller sig frem og fortæller om landet for længe siden. Dengang isen lå tykt over dette sted. For at mærke kulden fra isen, sender hun en isterning rundt blandt gruppen. En af personerne i gruppen filmer hende, mens hun er ved at sende gruppen i gåsegang op over åsen, så de kan mærke landskabet i benene. Filmen danner senere på dagen udgangspunkt for en snak om god og dårlig formidling, opmærksomhed og brug af alle sanser. Det er første kursus på naturvejlederuddannelsen, der er godt i gang.

Naturvejlederne har med hensyn til uddannelse en meget blandet baggrund, og desuden har de forskellige arbejdsbeskrivelser, derfor er det også nogle gange en stor udfordring at skulle udbyde en uddannelse, som kan rumme alle og give alle noget med hjem. Uddannelsen er bygget op omkring emner, som er centrale i dansk naturvejledning. Disse emner dækker fra pædagogik og refleksion over formidlingsteknik, kildeindsamling og planlægning til lovgivning, landskabsforståelse, miljø og ressourceforbrug.

Aktiviteter og praktiske øvelser er en stor bestanddel af kurserne, da den praktiske indgangsvinkel til emnerne ofte har den bedste virkning, når kursusstof skal omsættes til praksis derhjemme på jobbet.

Formålet med uddannelsen er at gøre de professionelle naturvejledere mere kompetente inden for formidling. Da deltagerne på uddannelsen har vidt forskellig baggrund og arbejdsforhold, må uddannelsen struktureres, så der tages højde for dette. De enkelte kurser under uddannelsen fokuserer således på de fælles problemstillinger og formidlingsområder, der udgør kernen i naturvejledningen, hvorimod der i uddannelsens 3 studieperioder arbejdes med individuelle studieopgaver, der styrker og udvikler den enkelte naturvejleders daglige praksis.

I 2002 startede det 15. hold naturvejledere på naturvejlederuddannelsen. Det betyder at ca. 300 personer nu har gennemgået uddannelsen, siden den startede i 1987. Da sammensætningen af kursister ændres fra hold til hold, vil en fortsat justering af uddannelsen finde sted løbende, så den tilpasses kursisters behov. Evaluering og konstruktiv kritik fra kursister, kursusledere og projektvejledere er med til at sikre en fortsat udvikling og kvalitetssikring af naturvejlederuddannelsen.

Efteruddannelse og korte kurser for naturvejledere og andre interesserede i naturformidling

I 2002 er der blevet afholdt 6 korte kurser i forskellige faglige temaer med naturformidling som gennemgående indgangsvinkel.

De korte kurser var følgende:

- Formidling der virker
- Brug af insekter i formidlingen
- Naturlege
- Naturtegning
- Landskaber, sten og tid
- Naturvejledningsteknik

I alt 110 personer deltog i de korte kurser. Deltagerne er en blandet flok af naturvejledere og andre, der af interesse eller gennem deres arbejde beskæftiger sig med naturformidling.

For anden gang i løbet af 7 år lykkedes det at skaffe Joseph Cornell til Danmark. Joseph Cornell er amerikaner og forfatter til en hel stribe bøger om naturlege og hvordan naturlegene kan give gode naturoplevelser og en bedre forståelse af vores natur. Han er en meget intens kursusleder og alle kursisterne blev meget inspireret og engageret i legene og hans måde at ”undervise” på. Naturlege kan benyttes til alle aldersklasser og er en god metode til at skabe rum for mange og fine naturoplevelser.

Gennem nogle år har Howard Gardner og hans teorier om de mange intelligenser været inspirationskilde for mange naturvejledere. ”Formidling der virker” var en temadag, der tog udgangspunkt i, hvordan man kan tilrettelægge sin formidling ved at tage højde for, at vi hver især lærer nyt på mange forskellige måder.



Kurset Naturtegning foregik på Ulvshale på Møn. Dette kursus handlede ikke så meget om selve tegnekunsten, men mere om at bruge naturtegning som en anderledes dvælende metode i naturvejledningen. Der blev tegnet på livet løs, og kursisterne tog hjem med mod på at bruge naturtegning i deres formidling fremover.

1.3 - Udvikling af naturvejledning via netværk

Det 3-årige forsøg med at styrke de regionale naturvejledernetværk blev afsluttet sommeren 2002. Afsnittet her er et resumé af evalueringen. Den samlede evaluering kan rekvireres i Fri-luftsrådet.

Baggrund - Kort om forsøget med de regionale netværk

På baggrund af evalueringen af ”Udviklingsværkstedet” besluttede Naturvejlederudvalget at støtte naturvejledernes arbejde i de regionale netværk. I foråret 1999 blev der således ansat en landsdækkende koordinator. Efterfølgende udpegede naturvejlederne i de regionale netværk konsulenter, der blev frikøbt en dag per uge.

De 6 netværkskonsulenters opgaver var

- at koordinere, inspirere og støtte aktiviteterne i netværkene
- at viderebringe idéer og tanker til konkrete aktiviteter i netværkene

Den landsdækkende koordinators opgaver var

- at holde kontakt med de regionale konsulenter
- at styrke de enkelte netværksfunktioner og indhold på tværs af regioner
- at være bindeled og budbringer mellem de regionale netværk og Fællessekretariat.

Status - Sådan gik det. Mødeaktivitet 1999 – 2002

Intentionen med at frikøbe en konsulent til hvert netværk har været at forbedre og styrke udviklingsarbejdet regionalt. I flere netværk konstateres en stigning i antallet af afholdte aktiviteter. I nogle netværk har der desuden været tydelig opblomstring af aktiviteter i mindre arbejdsgrupper/ studiekredse/erfa-grupper.

I enkelte netværk med lavt aktivitetsniveau, har der været udført flere initiativer for at øge aktivitetsniveauet og styrke samarbejdet. Disse forskellige forsøg har dog vist, at der ikke var interesse for at øge det regionale samarbejde.

Emner i netværk

Der har været arbejdet med mangfoldige emner, som har afsæt i naturvejleder-hverdagen, som er relevante for det daglige arbejde og for fornyelsen. Blandt emnerne er der også nogle som Naturvejlederudvalget har prioriteret som indsatsområder (jf. Udvalgets handleplan fra Kolle Kolle 1999).

Deltagelse

Tilslutningen til de ”egentlige regionale netværksmøder” vurderes generelt at have været den samme gennem hele perioden, oftest møder 50-80% af potentielle deltagere op. I flere tilfælde dog tæt ved 100 %. Kun få arrangementer er blevet aflyst.

Det har ikke været muligt at opgøre hvilke grupper af naturvejledere, der deltager mindst eller mest i de regionale aktiviteter.

Aktiviteter med økonomisk støtte fra Fællessekretariatet

Samtlige netværk har opnået økonomisk støtte til én eller flere aktiviteter efter ansøgning i Fællessekretariatet. Det er konsulentgruppens erfaring, at flere og flere naturvejledere er blevet opmærksomme på mulighederne for at ansøge og opnå økonomisk støtte til at afholde forskellige aktiviteter, temadage, mv.

Synliggørelse af aktiviteter

Der er sket en klar udvikling fra at alle aktiviteter synliggøres via brevpost til en elektronisk form i dag. Nu benyttes enten personlig e-post eller diverse konferencer på NaturvejlederNet. Magasinet ”Naturvejleder” anvendes til at rapportere om erfaringer, mv.

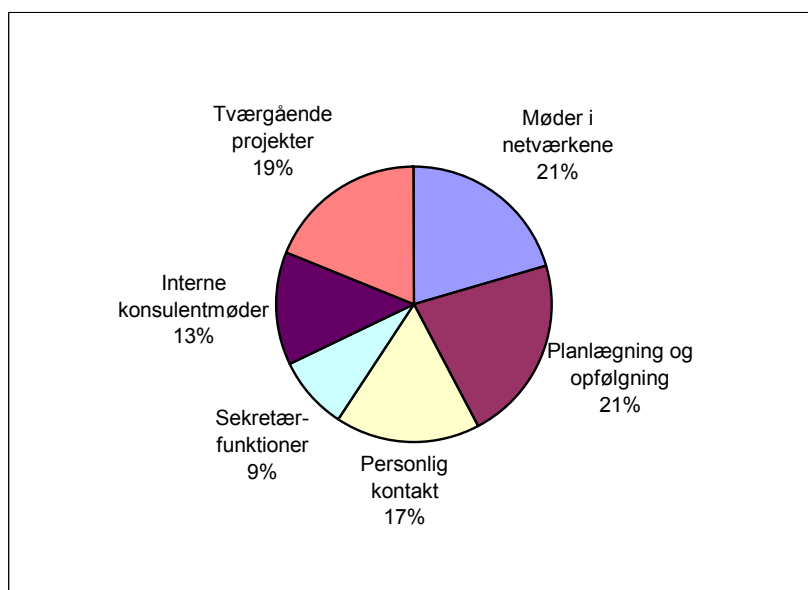
Innovation

Som noget nyt har der i to forskellige netværk været afholdt arrangementer med overnatning, hvor der er blevet arbejdet mere detaljeret med forskellige emner. Begge arrangementer havde stor tilslutning og betegnes som succeser. Et netværk har afholdt en studietur til Tyskland. En anden gruppe, med interesse for naturskoler, har deltaget i et Nordisk-Baltisk seminar i Sverige.

Endvidere har flere ”egentlige regionale netværksmøder” affødt erfa-grupper, der har arbejdet videre med specifikke udviklingstemaer.

Netværkskonsulenternes opgaver

Ved årsskiftet 2001/2002 havde alle konsulenter vurderet hvilke opgaver de anvendte arbejdstiden på. Registreringen er foretaget over en periode på 3 måneder. Opgørelsen fremgår af nedenstående figur, der viser et gennemsnit af de 6 konsulents tidsforbrug på forskellige opgaver.



Figur4: Et gennemsnit af de 6 konsulents tidsforbrug på forskellige opgaver

”Interne konsulentmøder” er møder som Fællessekretariatet indkalder til, samt interne møder i konsulentgruppen. Gennem projektets 3-årige forløb har det været intentionen at begrænse antallet af interne møder for at sikre mest muligt tid til arbejdet i netværkene.

Fra projektets begyndelse har det været idéen, at konsulenterne skulle deltage i så mange møder og aktiviteter i netværkene som muligt, og det har konsulenterne også praktiseret. Samlet anvendes ca. 60% af konsulenternes arbejdstid på planlægning og opfølgning af forskellige aktiviteter i forskellige netværk.

Fællessekretariatets vurdering af status

Det vurderes at de væsentlige elementer i de regionale netværk er:

- erfaringsudveksling
- ”nabo-kendskab”, at kende hinandens styrker og arbejds-felter
- socialt samvær
- nye faglige input fra kollegaer
- kontinuitet
- rugekasse for studiekredse/erfa-grupper

De regionale netværk fungerer godt og de vil de sandsynligvis blive ved med også uden en fri-købt konsulent. Samarbejdet vedligeholdes ved gensidige kollegiale møder. Det er positivt, at alle netværk har opnået støtte til afholdelse af en eller flere regionale aktiviteter.

Det vurderes, at regionale bestyrelsesmedlemmer for Naturvejlederforeningen vil kunne støtte kontinuiteten i de regionale netværk på sigt. Via elektronisk netværk/e-post er det blevet mindre arbejdskrævende at opretholde og drive den regionale sekretærfunktion.

Arbejdet i de regionale netværk er nu formaliseret i en grad, der gør at ressourcerne i form af konsulent-timer kan bruges mere rationelt i andre netværksformer og mere veldefinerede udviklingsprojekter.

Fremtidens netværk

Nogle naturvejledere nævner, at to forhold er vigtige for det kommende netværksprojekt: *Kontinuitet og fleksibilitet*.

Kontinuitet, fordi det kræver tid at starte forfra med jævne mellemrum. Fleksibilitet, fordi naturvejledere er ansat i mange forskellige jobs, har forskellige arbejdsgivere, etc. Det betyder, at der skal være fleksible forhold vedrørende valg af udviklingstemaer, tidsplaner, arbejdsrytme og -konstellationer. Der kan være store forskelle på behov, fx hvad angår ”nye og gamle ugle”.

Fællessekretariatets vurdering

Det er oplagt, at støtten til fremtidens netværk må udformes, så der både gives muligheder for fleksibilitet og kontinuitet. Endvidere vil det fortsat blive prioriteret højt, at alle interesserede skal kunne få oplysninger om, hvad der sker af udviklingsaktiviteter rundt om i landet.

Hvordan skal de kommende konsulenter være?

”Konsulenter skal bruges til at starte netværk op, som en katalysator. Det kan tage op til 2 år, og siden må det køre eller dø.” Eller som en anden naturvejleder udtrykker det ”Drop ”barnepige-funktionen” som vi kender den fra forsøget med de regionale netværkskonsulenter”.

Flere naturvejledere fremhæver, at kommende konsulenter, næsten uanset opgaven bør være naturvejledere. Det er ofte blevet understreget, at de også bør arbejde som naturvejledere og være ansat i marken.

”Uanset hvordan konsulenterne kommer til at arbejde, er det en fordel, at der er et sted eller en person, man kan henvende sig til, hvis man ønsker at vide mere eller vil deltage.” Nogle naturvejledere fremhæver, at alle naturvejledere det sidste par år har fået bedre muligheder for at vide, hvad der sker rundt om i landet, hvilke aktiviteter der arbejdes med, og hvad der optager forskellige regionale netværk. Det skyldes måske både NaturvejlederNet og ordningen med regionale netværkskonsulenter.

Forslag til indhold og design i fremtidigt udviklingsarbejde

Under diskussionerne af fremtidens netværk er der kommet nogle idéer til konkret indhold i fremtidigt udviklingsarbejde. De er fx:

- Naturskoler
- IT og hjemmesider
- Supervision og coaching
- Sejlads og naturvejledning
- Markedsføring
- Pressekontakt/mediekontakt
- Kontakt til arbejdsgiver
- Storyline
- Rollespil
- Historiefortælling

På et møde med gruppen af naturvejledere, der er ansat med løntilskud fra Friluftsrådet, kom forskellige forslag til

Indhold og design i fremtidigt udviklingsarbejde

<i>Indhold</i>	<i>Design</i>
Mulighed for samarbejde	Nabobesøg med udbytte, gerne på tværs af regioner
Socialt samvær med islæt af faglighed	Regionale netværk
Mini-kurser og efteruddannelse	Gerne på tværs af regioner + eksperthjælp
Supervision mhb. på søsætning af nye projekter	Mindre grupper
Fælles ekskursioner	Økonomisk støtte
Grupper hvor der kan udveksles erfaringer	Landsdækkende med faglig og lønnet konsulent
Fundraising	Konsulent
Fokus på fagspecifikke emner/temaer	Temadage
Konkret og faktuel viden om Kulturmiljø, Wilhjemudvalg, Adgangsudvalg, mv.	Temadage
Projektstyring og bedste-praksis-eksempler	Tematisk netværk
Behov for nye tanker og inspiration (bredt)	Netværk, der involvere andre end blot naturvejledere
Bedre internetbaseret kommunikationssystem	Andet end SkoleKom, der er for langsomt og usmidigt
Synlighed/ PR-projekt på regionplan	Brochure, annoncer, mv.
”Det Sker” (fælles annoncering af netværk-	Skal gøres mere synlig, ikke tilstrækkeligt

saktiviteter og andre ordnings udbud)	med ”opslagstavle” på Naturvejl.net
Idé-bank/vidensbank/ hvad laver hvem?/ lister over konkrete aktiviteter	Ansæt indtaster og opret database hvor der kan søges på nøgleord
Behov for klare signaler fra Naturvejlederudvalget: ”Hvor skal vi hen du? – og hvorfor?”	Styrk dialogen med Fællessekretariatets mange interesseparter

På møder med naturvejledere, som er ansat med løntilskud fra Friluftsrådet, nævnte flere, at Fællessekretariatet burde forpligte naturvejledere på løntilskud til at være tovholdere/konsulenter for netværk omkring specifikke faglige projekter/temaer. Både med fundament i det projekt de er ansat i og i rådighedsforpligtigelsen over for naturvejlederordningen (10 dage/år). Det blev fremført, at naturvejlederordningen herved ville vinde på to måder:

dels ville der være en stribe konsulenter til rådighed,
dels vil *værnepligten* være med til et fællesansvar for ordningen. Derfor skal dens anvendelse udbredes.

Fællessekretariatets vurdering

Det fremgår tydeligt af de mange forskellige svar, at der fortsat er behov for - og potentiale i fortsat at arbejde i netværk.

Der er anført idéer til både uforpligtende mindre aktiviteter og initiativer og til egentlige udviklingsprojekter af mere forpligtende karakter og af længere varighed.

Det vurderes at der fortsat er ønske om at kunne opnå tilskud til aktiviteter, der kunne afholdes i de regionale netværk.

Der er både anført konkrete udviklingsområder/problemfelter og forslag til løsninger.

Det vil være oplagt at nye projekter, hvor en naturvejleder ansættes med løntilskud fra Friluftsrådet i et vist omfang anvendes som udviklingskonsulenter for naturvejlederordningen.

Fællessekretariatets konklusion

Fællessekretariatet har på baggrund af evalueringen af det 3-årige forsøg med netværkskonsulenter konkluderet, at tilbud og organisering af netværk må være fleksible, og at behovene hos både den enkelte naturvejleder og hos -ordningen som helhed (politisk) skal understøttes.

Fællessekretariatet har derfor følgende intentioner om organiseringen af og rammerne for fremtidens netværk:

1. Netværk skal bidrage til at styrke naturvejledernes og – ordningens identitet indadtil og udadtil
2. Netværk skal støtte og styrke decentral udvikling
3. Netværk skal bidrage til at erfaringer fastholdes og deles.

I det følgende beskrives de enkelte punkter.

Ad 1. Netværk skal bidrage til at styrke naturvejledernes og – ordningens identitet indadtil og udadtil

En af fordelene ved at være én naturvejlederordning er, at de økonomiske ressourcer der investeres (fra Friluftsrådet og Skov- og Naturstyrelsen) bruges bedst muligt. Arbejdet i netværk er,

som uddannelse og efteruddannelse af naturvejledere, elementer der samler naturvejlederne i en ordening og styrker identiteten både for den enkelte og for ordningen.

Uanset ansættelsessted og –forhold kan naturvejledere fortsat drage nytte af at lære af hinanden. Både hvad angår formidlingsmetode og –indhold. Naturvejlederordningen er ikke større, end at fx ansatte på naturskoler kan lære noget af ansatte i fx grønne organisationer – og omvendt.

Tilhørsforholdet til naturvejlederordningen vil styrkes via vidensdeling, samt muligheden for at tage konkrete udviklingsprojekter op.

Ad 2. Netværk skal støtte og styrke decentral udvikling

Via naturvejlederuddannelsen (og via efteruddannelse) trænes naturvejledere i at afdække egne udviklingsområder, fx via supervision. Der må skabes mulighed for, at naturvejledere kan stille ønske om at få udviklet praksis inden for et givet fagligt område.

Udvikling dækker her over en erkendelsesproces, der skaber ny viden og forandrer praksis. Det vurderes, at forandringer bedst opnås gennem direkte og aktiv deltagelse og kun i mindre omfang opnås via information.

Decentral udvikling støttes via muligheden for at frikøbe konsulenter eller på anden måde stille konsulenter til rådighed. Endvidere kan der ydes støtte til afholdelse af praktiske aktiviteter og arrangementer.

Ansatte med løntilskud fra Friluftsrådet og ansatte i Skov- og Naturstyrelsen har 10 dage/år som ”værnepligt” overfor naturvejlederordningen. De naturvejledere, der er ansat med løntilskud fra Friluftsrådet, vil i fremtiden kunne anvendes som konsulenter for specifikke udviklingsområder. Der er tale om i størrelsesordenen 40-50 stillinger fordelt over hele landet.

Endvidere kunne Fællessekretariatet afholde koordinerende møder, fx i samarbejde med Naturvejlederforeningen og/eller andre interessenter. De kunne fungere som fællesforum for udvikling på lang sigt, der drøfter behov, rammer, mv. og mødes efter behov.

Ad 3. Netværk skal bidrage til at erfaringer fastholdes og deles

Hvordan søges overblik over erfaringer og viden der rummes i naturvejlederordningen? Viden om kollegaers arbejde og erfaringer kan søges via møder i regionale netværk, elektronisk netværk, database eller via Fællessekretariatet, hvor en eller flere personer typisk har overblik.

Viden fastholdes via publikationer over resultater fra udviklingsprojekter. Fx artikler i Naturvejleder, eller egentlige rapporter, eller via erfaringsopsamlinger i naturvejlederordningens årsberetning.

I netværk deles erfaringer ved at afholde temadage, seminarer, mv.

Fællessekretariatets forslag til støtte af nye og eksisterende netværk

På baggrund af evalueringen af forsøget og med udgangspunkt i ovenstående intentioner har Fællessekretariatet besluttet, at det fremover skal være muligt at frikøbe deltidskonsulenter, som tovholdere på udviklingsprojekter. Støtten kan søges af naturvejledere, herunder regionale netværk eller andre grupper af naturvejledere ved at sende Fællessekretariatet en ansøgning.

Rammerne for støtten til kommende udviklingsprojekte er:

- Økonomisk støtte vil blive tildelt projektorienterede - tematiserede netværk, hvor projekter har veldefinerede mål, aktiviteter og resultater.
- Økonomisk støtte gives til vejledere, der har idéer, energi og motivation.
- Det er muligt at frikøbe deltidskonsulenter.
- Resultaterne af netværksprojekterne skal kunne danne baggrund for efteruddannelse, temaarrangementer mv., så naturvejlederne bredt delagtiggøres i de opnåede resultater.
- Fællessekretariatet står for central koordination til gavn for naturvejlederordningen. Der er ansat en udviklingskoordinator (Jacob Jensen) i Friluftsrådet.
- Både grupper af naturvejledere og Fællessekretariat kan foreslå temaer.
- Afholdelse af ekskursioner, temadage, oplæg, og andre aktiviteter fx i de regionale netværk, vil fortsat kunne opnå økonomisk støtte.

1.4 - Verdenskonference i Danmark

Som omtalt i sidste årsrapport besluttede Skov- og Naturstyrelsen og Friluftsrådet i 2000 at afholde en **International Naturvejlederkonference i Danmark** i 2002 i samarbejde med Den Grønne Fond, Naturvejlederforeningen og de 2 internationale naturvejleder/rangerorganisationer: Heritage Interpretation International (HII) og International Ranger Federation (IRF). Også IUCN (International Union for Conservation of Nature) og FEE (Foundation for Environmental Education) blev inviteret til at delage i forberedelserne og gennemførelsen af konferencen.

Hovedsigtet med konferencen var globalt at fremme inddragelsen af bæredygtighedsaspektet i naturvejledning. Over hele verden udføres der naturvejledning af personer med mange forskellige titler – naturvejledere, rangers, Nature Interpreters etc. Ikke mindst danske erfaringer viser, at det er muligt gennem naturvejledning at kombinere gode naturoplevelser med en anskueliggørelse af hvordan en bæredygtig udvikling fremmes.

Det blev besluttet at afholde denne internationale naturvejledningskonference på LO-Højskolen i Helsingør den 9. - 13. september 2002 med følgende titel:

”Nature interpretation as a tool in promoting sustainable development”

I 2001 blev der nedsat en international styregruppe med repræsentanter for de organisationer, der bakkede op om konferencen. Vicedirektør Ole Christiansen, Skov- og Naturstyrelsen, var formand for styregruppen og Direktør Jan Eriksen, Friluftsrådet, næstformand. Der blev nedsat to undergrupper: En Indholdsgruppe og en Organisationsgruppe.

Styregruppen besluttede, at i stedet for en sædvanlig konferencerapport skulle konferencens resultater udmøntes i et princippapir – en ”Code of Conduct” i ”God naturformidling til fremme af bæredygtighed” og i en håndbog. I denne håndbog skulle principperne i en sådan ”Code of Conduct” illustreres med praktiske eksempler på, hvorledes man som naturvejleder inddrager bæredygtig udvikling i hverdagens formidling, og hvordan man kan demonstrere sammenhængen mellem hverdagen, vor egen adfærd og den globale miljøsituation.

Indholdsgruppen og Organisationsgruppen gik i gang med arbejdet. Der blev udarbejdet program for konferencen og et 1. udkast til ”Code of Conduct”. Internationale foredragsholdere blev indbudt og mange danske naturvejledere og en del Grønne Guider blev involveret i arbejdet.

Første Announcement for konferencen blev udsendt i oktober 2001 og programmet i marts 2002 til en bred kreds af internationale organisationer.

Ved udgangen af juni 2002 var der 86 tilmeldte, heraf 76 udlændinge, og 45 deltagere fra arbejdsgrupper, keynotespeakere og sekretariat. Alt i alt 131 deltagere, heraf 86 udlændinge.

Skov- og Naturstyrelsen og Friluftsrådet fandt, at antallet af udenlandske deltagere ikke var højt nok til at sikre den kreative og ”mangesidige” proces, der skulle føre frem til en ”Code of Conduct” for god naturvejledning og en håndbog af høj international standard og besluttede på denne baggrund at aflyse konferencen.

Selv om konferencen blev aflyst, fandt Friluftsrådet og Skov- og Naturstyrelsen stadig, at naturvejledning var et vigtigt redskab til at fremme en bæredygtig udvikling og vurderede derfor hvorledes det forarbejde, der var gjort til konferencen, kunne nyttiggøres bedst mulig, fx i kommende ”beslægtede” internationale konferencer.

Derfor tilbød Friluftsrådet og Skov- og Naturstyrelsen "International Ranger Federation" (IRF), at naturvejledere fra Danmark ville forestå en workshop på den kommende IRFs 4. Verdenskongres i Australien den 21. - 28. marts 2003. Dette forslag sagde IRF "ja tak" til.

Fællessekretariatet inviterede herefter de naturvejledere, der havde deltaget i forberedelserne af Verdenskonferencen, til at være med i det fortsatte arbejde med udvikling af "Code of Conduct" og håndbogen med gode eksempler. Dette arbejde startede i efteråret 2002 med henblik på at blive afsluttet med en workshop i Australien i marts 2003 med temaet "To be or not to be sustainable".

15 naturvejledere meddelte, at de gerne ville være med i det fortsatte arbejde.

1.5 - NaturvejlederNet 2002

I efteråret 2001 udløb den 2-årige forsøgsordning med det elektroniske NaturvejlederNet på SkoleKom. I den anledning gennemførte Fællessekretariatet en brugerundersøgelse blandt naturvejlederne.

Det fremgik af undersøgelsen at:

- Omkring 140 naturvejledere fandt det som et stort tab, hvis muligheden for at kommunikere via NaturvejlederNet ikke længere skulle være mulig.
- Det samlede vidensniveau samt samarbejdet mellem naturvejledere har fået et løft.
- Den hurtige kommunikationsvej med oplysninger og diskussion gør det lettere for fællessekretariat og naturvejlederforening at opretholde en løbende dialog med naturvejlederne.
- NaturvejlederNet skaber mulighed for hurtig dialog mellem de enkelte naturvejledere . Mange udtrykker stor tilfredshed med at kunne sende et spørgsmål ud på NaturvejlederNet og ganske kort tid efter at have kvalificerede svar fra flere kolleger, der ved noget om netop dette emne.
- Vores fælles viden bliver brugt på en meget konstruktiv måde - og en del af svarene opsamles i en vidensdatabase, der gør det muligt at vende tilbage og finde spørgsmål og svar igen.
- Dialogen mellem de nystartede hold indbyrdes og andre etablerede samarbejdsgrupper er til tider intens, og især i de lukkede konferencer, hvor man skal inviteres til at deltage - er der ofte sprudlende diskussioner og ”voldsomme” meningsudvekslinger.
- Det er ikke nok for naturvejlederne at mødes i regionale net og på Årsmødet.

Fællessekretariatet besluttede på baggrund af undersøgelsen at forlænge NaturvejlederNet, indtil man havde fundet en mere vedvarende løsning på et elektronisk netværk for naturvejledere.

Fællessekretariatet påbegyndte derfor i 2002 et analysearbejde for at vurdere:

- Hvilke barrierer hindrer brugere i at bruge det elektroniske netværk – og hvad kan der gøres for at nedbryde disse barrierer.
- Er der i dag bedre styresystemer end SkoleKom ?
- Hvad sker der med de Grønne Guider ? - hvor mange bliver tilbage ? skal vi forsøge med et fælles elektronisk netværk ?

Disse overvejelser, ikke mindst et samspil med de Grønne Guider om et elektronisk netværk, var ikke afklarede ved udgangen af 2002.

1.6 - Tips- og lottomidler til naturvejledere i 2002

Mange grønne foreninger, naturcentre, friluftsgårde, museer og naturskoler har ansat naturvejledere med støtte fra de tipsmidler, som administreres af Friluftsrådet. I 2002 var 46 naturvejledere ansat med løntilskud. Arbejdsopgaverne spænder vidt og målgruppen er alle aldre; fra de yngste i dagplejen til de ældste på plejehjemmet. Alle har fået fine oplevelser og måske også bedre forståelse for naturen og samspillet mellem natur og menneske. Oversigten på de følgende sider viser denne mangfoldighed.

Friluftsrådets bestyrelse prioriterer fortsat naturvejledning højt. Det er der mange grunde til. Rigtig mange mennesker har glæde af formidlingen. Naturvejledning er et spændende tilbud til alle, der vil vide mere om naturen, kulturhistorien, landskabet og miljøets tilstand. Også interessemodsatninger i naturen, fx mellem beskyttelse og benyttelse eller mellem forskellige former for rekreativ benyttelse, er emner, som naturvejlederne arbejder med.

Alle, der modtager løntilskud, er forpligtede til at bidrage til at udvikle den samlede naturformidling i Danmark.

Naturvejledere ansat med løntilskud samles hvert år for at drøfte faglige problemstillinger. I 2002 blev "fremtidsvision for naturvejledning" drøftet på baggrund af 6 provokerende oplæg. Mange af synspunkterne er siden indgået i det fælles debatoplæg, som Skov- og Naturstyrelsen og Friluftsrådet udarbejdede til brug for Konferencen "Naturvejledning i det 21. århundrede" som afholdtes i foråret 2003. Endelig blev udviklingsarbejde i temanetværk diskuteret, hvor der samarbejdes om at udvikle formidling mv. i tilknytning til naturvejlederarbejdet. Temaerne er:

- Friluftsliv og sejlads
- Kulturmiljø
- Temanetværk om nationalparker
- Naturcentre
- Naturgenopretning og borgerinddragelse
- Bæredygtig turisme
- TænkeTanken!

I løbet af 2003 vil der blive etableret arbejdsgrupper om temaerne og udbudt forskellige temadage, seminarer, skrevet artikler og rapporter og etableret netværk som basis for erfaringsudveksling.

Det er Friluftsrådets hensigt, at yde støtte der, hvor

- Der er tale om nyskabende og inspirerende projekter i forhold til naturvejlederordningens bredde.
- Projekter kan virke igangsættende for andre og har stor spredningseffekt.

Endvidere bliver der lagt vægt på:

- Et givent projekts mulighed for at levere naturvejledergerningens kerneydelser, som er direkte formidling i det fri.
- Et projekts bredde, både hvad angår valget af temaer og antallet af personer, der kommer i berøring med projektet.

- Et projekts forankring i den organisation der optræder som arbejdsgiver.
- Den geografiske spredning af naturvejledere, herunder afstanden til nærmeste naturvejleder.

Naturvejlederprojekter er alle formuleret som udviklingsforløb. Hvert år afleveres en kort beretning, hvor der fortælles om aktiviteter, resultater og erfaringer, fra året der gik. Desuden afleveres en arbejdsplan for året, der kommer. Beretning og arbejdsplan er dels med til at holde projekterne på sporet og dels med til at udbrede erfaringerne fra de enkelte naturvejlederprojekter.

Mange projekter opnår støtte over en 3-årig periode, hvorefter lokale arbejdsgivere gradvist overtager finansieringen. Det er dog ikke meningen, at gode projekter skal standses, og derfor arbejder Friluftsrådet gerne på at finde løsninger, der tilgodeser både kommende, nye og gamle ansøgere.

1.7 - Naturvejlederprojekter med løntilskud fra Friluftsrådet i 2002

Organisation: Skallerup Fondet	Projekt: Der lægges særligt vægt på, at naturvejlederen tilrettelægger og afholder ture og aktiviteter for turister, hvor områdets karakteristiske natur og landskab samt naturens kræfter og processer formidles. Med udgangspunkt i Klithusegården skal naturvejlederen fremvise forskellige dele af landbrugsdriften. Det er en betingelse, at der etableres en styregruppe med deltagere fra den regionale og nationale turistbranche samt fra naturvejlederordningens fællessekretariat.
Midtsønderjyllands Museum på Gram slot	Der lægges vægt på, at naturvejlederen udarbejder en geologi-guide over geologiske lokaliteter i Sønderjylland, og at der udvikles formidlingsaktiviteter inden for "tværfaglig geologi" (fx temaer om geologi og biologi, geologi og meteorologi osv.). Tilskuddet aftrappes over 3 år og udgør således 200.000 kr. i 2000, 100.000 kr. i 2001 og 50.000 kr. i 2002, hvorefter amt og kommune forudsættes at påtage sig den økonomiske støtte til naturvejlederstillingen.
Øhavets Smakkecenter	Der lægges særlig vægt på udvikling af bæredygtig turisme i Øhavet. Endvidere på formidling af kulturhistorie og natur samt på at skabe forståelse for og hensyn til Øhavets natur og befolkning. Der etableres både åbne og forud bestilte guidede ture til udvalgte øer. I vinterhalvåret turneres med foredrag, og der tilrettelægges materiale til indirekte formidling. Det er en betingelse for tilskud, at projektet sikres en bred, lokal og regional forankring via en styregruppe, og at restfinansieringen af projektet afspejler denne brede, lokale og regionale forankring.
Historiecenter Dybbøl Banke	Det er en forudsætning, at den omliggende natur, herunder naturpleje, inddrages og integreres i kulturmiljøformidlingen. Der lægges endvidere vægt på udvikling af aktivitets- og kursustilbud fra støttepunktet Skansegården. Endelig forventes det, at den kommende naturvejleder tager initiativ til - og vil være drivkraften i - en erfa-gruppe, der arbejder med udvikling af kulturmiljø-aktiviteter.
Landsforeningen Natur og Ungdom	Der lægges vægt på at naturvejlederen skal støtte og inspirere N&Us lokale arbejde med aktiviteter i naturen, både med udgangspunkt i Klostermølle og også forskellige andre steder i Danmark. Endvidere forventes det, at naturvejlederen vil bidrage til at udvikle skriftligt materiale om naturaktiviteter for børn og unge, og at naturvejlederen tilrettelægger og afvikler forskellige formidlingsaktiviteter for institutioner, skoler, turister og lignende grupper med udgangspunkt i Klostermølle. Yderligere vægtes aktiviteter rettet mod pædagoger og pædagogstuderende om at skabe forståelse for, hvorfor børn skal mere ud i naturen.
Det Danske Spejderkorps	Der lægges vægt på at styrke naturindholdet i spejderarbejdet og på at udbrede spejderidéer og -metoder til eksterne målgrupper, fx pædagoger, lærere og erhvervsfolk.
Danmarks 4H	Der lægges vægt på at udvikle et nært samarbejde med folkeskolens lærere og personer fra andre institutioner i Nord- og Midtjylland. Desuden vægtes udvikling af formidlingsaktiviteter i et samarbejde mellem områdets primærproducenter og fødevarer virksomheder (slag-

terier, mejerier, grovvarefremstilling mv.) samt udvikling af et samarbejde med områdets forskellige kulturinstitutioner, foreninger og miljøorganisationer.

- Danmarks Sportsfiskerforbund** Der lægges vægt på formidlingsaktiviteter om vandløbsrestaurering med skoleelever og undervisere. Endvidere vægtes tilrettelæggelse af undervisningsforløb i lystfiskeri med hhv. børn og unge som målgruppe samt afholdelse af arrangementer for flygtninge og indvandre- re i samarbejde med kommuner og lokalforeninger. Endelig bliver der lagt vægt på, at naturvejlederen opretter 4 nye baser (inden for områderne: å, sø, fjord) for offentlig naturvejledning forskellige steder i Danmark.
- Fur Museum** Der lægges især vægt på at udvikle nye aktiviteter og formidlingstilbud med udgangspunkt i Salling-Fjends regionens natur og med særlig vægt på geologi. Endvidere skal naturvejlederen udvikle og etablere et naturværksted med geologisk eksperimentarium. Den primære målgruppe for de nævnte aktiviteter er børn og unge.
- NaturBornholm** Naturvejlederen skal formidle Bornholms natur og miljø i fortid, nu- tid og fremtid. Der lægges vægt på formidling af naturlige systemers interaktion, balance og udvikling, og på at en væsentlig del af denne formidling foregår rundt om på Bornholm. Endvidere vægtes natur- vejlederens funktion som netværksholder for alle naturvejledere på Bornholm samt engagement i projektet "Destination 21".
- Feddet Camping** Der lægges vægt på, at naturvejlederen udvikler tilbud til vandre-, cykel- og sejladsture. Målgruppen er både turister og fastboende om- kring Præstø Fjord og på Feddet. Endvidere at støttepunkter, som fx primitive overnatningspladser, indgår i naturvejlederens arbejde. Formidlingstemaerne omfatter kulturmiljø, miljøbeskyttelse samt om- rådets plante- og dyreliv. En forudsætning for tilskuddet er, at Fri- luftsrådet godkender en mere indgående beskrivelse af aktiviteter i baglandet uden for sommerperioden.
- Dansk Skovforening** Der lægges specielt vægt på, at naturvejlederen afholder praktiske ar- rangementer og aktiviteter i private skove. Målet er at gøre skoler og institutioner selvhjulpne i at bruge skoven og at udvikle aktivitetsba- seret skovformidling. Endvidere vægtes, at naturvejlederen indgår i arbejdet med at afprøve idéer og aktiviteter overfor elever og lærer i forbindelse med projektet Skoven i Skolen. Endelig vægtes at natur- vejlederen medvirker til at inspirere skovejere i forbindelse med Sko- vens Dag samt efterfølgende evaluering og formidling af erfaringer.
- Danmarks Jægerforbund** Tilskud til naturvejlederløn i 3 år. Der lægges særlig vægt på, at na- turvejlederen udvikler nye aktiviteter i forbindelse med etablering af et landsdækkende team af lokale formidlere samt børnefritidsklubber med rod i jagtforeninger i de store byer. Endvidere vægtes udvikling af naturvejledning i Europa samt projektet "90.000 danskere med på jagt", hvor jægere inviterer "ikke-jægere" med på jagt. Endelig skal der foregå en videreudvikling af eksisterende aktiviteter inden for bl.a. offentlige arrangementer, skoletjeneste, gæstelærerkorps samt "jægeren som naturvejleder".
- Læsø Kommune** Der lægges vægt på, at naturvejlederen arbejder videre med projekter under "Alle tiders Læsø". Særligt vægtes arbejdet med Destination

21, herunder videreudvikling af åbne arrangementer for turistgrupper, arrangementer på "anderledes" tider af døgnet og året samt styrket samarbejde med "lokale eksperter". Endvidere bliver der lagt vægt på praktisk samarbejde med øens grønne guide og vidensudveksling med andre læsøboere.

**Landsforeningen
Frie Børnehaver og
Fritidshjem**

Der lægges vægt på, at naturvejlederen arbejder med udvikling af tilbud, der er målrettet forældre og børn, herunder naturlejre. Desuden vægtes samarbejdet med Grønne Guider og Grønne Familier om at styrke natur- og miljøarbejdet i daginstitutioner samt det internationale samarbejde med beslægtede institutioner. Endvidere forventes det, at naturvejlederen fortsat arbejder med bl.a. kurser for pædagogisk personale i daginstitutioner, direkte naturformidling til børnegrupper, vejledning til aktiviteter og projekter i naturen samt arrangementer for børnefamilier på fridage.

Skjern-Egvad Museum Der lægges vægt på:

1. udvikling af formidling af kulturmiljø, hvor dialog mellem bevaring og brug er levendegjort,
2. udvikling af turtilbud til turister, der anvender forskellige transportmidler og ruter, samt
3. udvikling af idéen om "Jylland på tværs" som fælles formidling af natur- og kulturmiljøer.

Det forudsættes, at naturvejlederen i perioder, hvor han er frikøbt til andre projekter, ikke samtidig medfinansieres af dette tilskud.

Myrthuegård

Tilskud til naturvejlederløn i 3 år. Der lægges særligt vægt på, at naturvejlederen arbejder med planlægning af indhold i Kulturhistorisk Miljøværksted; viderudvikling af tilbud om "Økologisk læring"; opbygning og formidling af udstilling om Varde Ådal i samarbejde med Ribe Amt og forskellige lokale organisationer samt direkte naturformidling i forbindelse med "Projekt Engsnarre".

**AQUA
Sø- og Naturcenter**

Det vægtes især, at naturvejlederen deltager i etableringen af et nationalt naturcenter for Det Midtjyske Søhøjland. Endvidere vægtes direkte naturformidling om livet i og ved de ferske vande med udgangspunkt i Søhøjlandet. Der bliver desuden lagt vægt på, at naturvejlederen i samarbejde med lokale skoler og institutioner etablerer en økibase. Det forventes, at naturvejlederens målgruppe udgøres af turister, grupper, foreninger, skoler og institutioner.

Stevns Kommune

Der lægges især vægt på, at naturvejlederen:

- udvikler tilbud rettet mod svenske turister
- indgår i arbejdet med Agenda 21 - tager initiativ til at danne "netværk for Stevns", der skal være aktivt samarbejde mellem aktører på Stevns
- arbejder for at udbygge vandre- og cykelruter på Stevns.

Tilskuddet forudsætter at kommunen vil fortsætte naturvejlederprojektet i nuværende omfang også efter denne tilskudsperiodes ophør.

Suså Kommune

Der lægges især vægt på, at naturvejlederen udvikler et "Grønt Børnehavenetværk". Desuden vægtes, at der bredt tages initiativer, så

mange af kommunens borgere får naturoplevelser. Endvidere at der fortsat udvikles tilbud til spejdere på Næsbycentret. Tilskuddet udgør 100.000 kr. i 2001, 50.000 kr. i 2002 og 25.000 kr. i 2003. Det forudsættes, at kommunen herefter viderefører projektet.

- Brandbjerg Højskole** Der lægges især vægt på, at naturvejlederen i samarbejde med henholdsvis lærer- og pædagogseminariet i Jelling fortsætter pædagogisk udviklingsarbejde, der integrerer videns-, sansemæssig og æstetisk formidling. Endvidere at der udvikles arrangementer og undervisningsmateriale (bog/hæfte) om tegning med naturmaterialer. Desuden vægtes, at naturvejlederen afholder en række åbne arrangementer, samt arrangementer for institutioner i Jelling Kommune. Og at der arbejdes sammen med kommunens grønne guide om udvikling af natur- og miljøarrangementer, herunder Agenda 21-arbejde. Endelig at naturvejlederen bidrager til kulturmiljøformidling i forbindelse med museet Kongernes Jelling. Tilskuddet forudsætter, at kommunen, eller andre lokale samarbejdspartnere fortsætter naturvejlederprojektet på nuværende niveau.
- Vadehavscentret** Der lægges særlig vægt på, at naturvejlederen udvikler tilbud for folkeskolens ældste klasser samt ungdomsuddannelserne. Desuden at der udvikles tilbud for turister, herunder "turpakker", som en selvhjulpne aktivitet. Endvidere vægtes internationalt samarbejde med kystnaturvejledere fra Tyskland, Holland og Danmark.
- KFUM-Spejderne i Danmark** Der lægges særligt vægt på, at naturvejlederen indsamler, beskriver og formidler spejderarbejdets pædagogik i forbindelse med naturaktiviteter. Naturvejlederen organiserer netværk bestående af interessenter (f.eks. naturvejledere og spejderorganisationer), hvor erfaringer om pædagogiske virkemidler og konkrete aktiviteter udveksles. Der afholdes landsdækkende seminarer om spejderarbejdets naturvejledningspædagogik. Endvidere lægges vægt på, at naturvejlederen - udvikler tilbud til handicappede, samt - formidler naturpleje på spejderorganisationernes arealer, herunder at videregive viden og forslag til aktiviteter om naturpleje.
- Fjord- og Bælt Centret** Der lægges særlig vægt på, at naturvejlederen arbejder med formidling af fiskeriet, fiskene og miljøet i og ved fjord og bælt. Endvidere bliver der lagt vægt på udarbejdelse af en drejebog med gode råd og vink om formidling.
- Århus-Hadsten Landboforening** Der lægges vægt på, at naturvejlederen arbejder med projekter, der kan skabe en konstruktiv dialog med befolkningen på landet og i byen. Det forventes, at naturvejlederen indgår i arbejdet med etablering af besøgsårde i regionen og medvirker til at øge befolkningens adgangsmuligheder i det åbne land. Endvidere forventes det, at naturvejlederen indgår samarbejde med Landbrugets Rådgivningscenter, Dansk Center for Jordbrugsuddannelse og AgroForum om formidlingsaktiviteter.
- Fiskeri- og Søfartsmuseet** Der lægges vægt på, at naturvejlederen arbejder med udvikling af bæredygtig turisme og rekreativ udnyttelse af Vadehavsregionen/Fanø. Det forventes, at naturvejlederen i samarbejde med kommune, amt og turisterhverv gennemfører et projekt, der implementerer udvalgte anbefalinger fra NetForums afsluttende rapport. Endelig bliver der lagt vægt på, at naturvejlederen aktivt indgår i erfaringsspredning af pro-

jektets resultater, fx via regionens naturvejledernetværk.

**Kongskilde
Friluftsgård**

Der lægges særligt vægt på, at naturvejlederen indgår i arbejdet med etablering af "Naturcenter Vest- og Sydsjælland". Her er det især naturvejlederens rolle at integrere daglige naturvejledningstilbud i centrets udformning. Desuden vægtes, at naturvejlederen videreudvikler Friluftsgårdens eksempelsamling og formidling af denne. Endelig bliver der lagt vægt på, at naturvejlederen bidrager til at skabe internationalt samarbejde om formidling af den danske friluftsgårdsmodel.

**Naturhistorisk
Museum**

Der lægges især vægt på aktivitetsbaseret formidling af økologisk forskning. Naturvejlederen skal have base på Molslaboratoriet. Desuden lægges der vægt på at erfaringer og resultater fra projektet videreformidles, f.eks. via kurser, temadage o.lign. Endvidere vægtes, at målgruppen primært er folkeskolens ældste elever samt elever fra gymnasier og seminarier. Det er en forudsætning, at personer med god kontakt til målgruppen indgår i en styregruppe.

Fugleværnsfonden

Der lægges særligt vægt på, at naturvejlederen arbejder med åbne familiearrangementer med fokus på fx naturpleje; anderledes fugleture og aktiviteter vedr. fugle; naturvejledning med børn og unge som målgruppe, herunder udvikling af økobaser og temalejrskoleophold i tilknytning til udvalgte reservater; udvikling af tilbud til DOFs ungdomsudvalg; direkte naturformidling med seniorer og turister som målgruppe og udvikling af direkte og indirekte naturformidling i det bynære reservat "Vaserne".

**Møns Turistforening
v. Team Møn ApS**

Der lægges især vægt på udvikling af formidlingen i forbindelse med etablering af naturcenter på Møns Klint, udvikling af formidlingstilbud indenfor kulturmiljø, fortsat integration af livsstil og bæredygtighed i naturformidlingen samt endelig udvikling af destination 21. Det forudsættes, at naturvejlederen i perioder, hvor han er frikøbt til andre projekter, ikke samtidig medfinansieres af dette projekt.

**Ærø Natur- og
Energiskole**

Der lægges vægt på, at naturvejlederen i samarbejde med øens grønne koordinator igangsætter og fremmer økologiske og bæredygtige projekter samt varetager formidlingen og den folkelige inddragelse af disse grønne tiltag. Målet er over en årrække, at alle varer og tjenesteydelser fra Ærø er bæredygtige. Endvidere lægges der vægt på, at naturvejlederen over tre år udvikler to støttepunkter for natur- og miljøformidling; hhv. Naturcenter Drejet og Ærø's Grønne Center på Ærøskøbing Havn. Naturvejlederen skal udvikle direkte og indirekte naturformidlingstilbud til både organiserede og uorganiserede besøgende. På havnen skal tilbudene især være rettet mod de mange sejlene gæster.

**Den selvejende institu-
tion Vingstedcentret**

Der lægges især vægt på, at naturvejlederen udvikler tilbud om miljø, natur, kulturmiljø og historie i Vejle Ådal. Tilbuddene skal integrere områdets mange eksisterende formidlingsinstitutioners tilbud, men der lægges særligt vægt på, at helt nye og tværgående aktiviteter udvikles og gennemføres ved formidling direkte i naturvejlederområdet.

Ishøj Kommune

Der lægges vægt på, at naturvejlederen arbejder med friluft aktiviteter for borgere med etnisk minoritetsbaggrund i Ishøj Kommune og med at fremme gensidig integration gennem fælles oplevelser i naturen. Det er en forudsætning, at der nedsættes en styregruppe, der i

samarbejde med kontaktpersoner fra relevante miljøer tilrettelægger en række konkrete tilbud og aktiviteter. Erfaringer og resultater fra dette arbejde skal videregives f.eks. via artikler, kursusdage m.v.

Forhistorisk Museum Moesgård

Der lægges særligt vægt på, at naturvejlederen gennemfører personbåren formidling og afholder aktiviteter i naturen. Der lægges endvidere specielt vægt på:

At naturgrundlaget får en fremtrædende plads i den kulturhistoriske formidling.

At naturvejlederen supplerer museets kompetencer indenfor kulturhistorisk formidling med en naturfaglig formidling.

At udvikle metoder til formidling af kulturmiljø.

At anvende hele herregårdslandskabet til formidling, samt mere rekreative aktiviteter, der er forenelige med anlæggets muligheder og begrænsninger.

Det forventes, at museet viderefører stillingen efter 3 år.

Naturcenter Randers Fjord

Der lægges særligt vægt på: Fortsat udvikling af lokalbefolkningens engagement i centret. Inddragelse af kulturmiljø i formidlingen. Fortsat udvikling af sejlads- og fiskeriaktiviteter.

Historisk-Arkæologisk Forsøgscenter, Lejre

Der lægges især vægt på, at naturvejlederen arbejder med at etablere friluftslaug med udgangspunkt i DGI's foreninger, Borrevejle Centret, Lejre Forsøgscenter og områdets mange naturtyper og fortidsminder. Endvidere lægges der vægt på, at naturvejlederen arbejder med international idéudveksling, hvor naturformidling, friluftsliv og kulturhistorie integreres. Et af målene er at fremme folkeligt arbejde omkring emner som natur og friluftsliv på frivilligt grundlag. Det er en forudsætning, at erfaringerne med dette arbejde formidles til danske naturvejledere. Endeligt vægtes fortsat udvikling af aktiviteter og ture til fods, på cykel og til vands med bl.a. nye rutesforslag, hvor temaerne f.eks. er "Fremmede skikke og kulturforståelse" og "Træ i fortid og nutid".

Thisted Kommune, Gartnerafdelingen

Der lægges især vægt på, at naturvejlederen udvikler tilbud for såvel organiserede som uorganiserede borgere i Thisted kommune og omegn. Endvidere skal naturvejlederen udvikle tilbud til alle børneinstitutioner om aktiviteter i "ud i naturen areal", som er i gåafstand fra institutionerne. Derudover skal formidlingstilbuddene omfatte emner som landbrug og fjord. Det forudsættes, at naturvejlederen arbejder på fuld tid som naturvejleder.

Odder Museum

Der lægges vægt på formidling af kulturmiljøer, natursyn og brugen af naturen gennem tiderne, herunder formidlingsaktiviteter om havmiljøet i og omkring Horsens Fjord. Naturvejlederen knyttes til Odder Museum og Sct. Ibs Skole, men der lægges vægt på, at aktiviteter og arrangementer også kommer andre skoler og institutioner til gode.

Destination Lolland-Falster A/S

Der lægges særlig vægt på, at naturvejlederen arbejder med at videreudvikle anvendelsen af bæredygtighedsindikatorer, bl.a. via borgerinddragelse samt ved regionalt og nationalt samarbejde. Endvidere lægges der vægt på at udvikle kulturmiljø- og naturformidlingstilbud på Albuen og omkring det gamle Lodshus, herunder tilbud til skoler og turister.

Løvenholm Fonden	Hovedtemaet er formidling af kulturmiljøet omkring herregårdene. Der bliver lagt særlig vægt på formidlingsaktiviteter om sammenhænge mellem mennesker og landskab i fortid og nutid. Direkte formidling i naturen vægtes højt. Projektet henvender sig især til følgende målgrupper: Børn og Unge, Jordbrugsuddannelser, Ældre og Friluftsfolk.
Landsforeningen Ungdomsringen	Der lægges vægt på, at naturvejlederen udvikler og afholder aktiviteter for FO-klubber ("folkeoplysningsklubber"), hvor der især arbejdes med friluftaktiviteter i nærskovsområder. Endvidere skal naturvejlederen udvikle en instruktøruddannelse i kano- og kajaksejlad, der er henvendt til klubmedarbejdere. Desuden bliver der lagt vægt på, at naturvejlederen arbejder sammen med forskellige formidlingsinstitutioner i det midtjyske søhøjland om naturformidling, særligt friluftsliv. Naturvejlederen skal etablere aktivitetstilskud i tilknytning til grejbankerne, herunder afdække mulighederne for aktiviteter ved de enkelte grejbanker i samarbejde med bestyrere. Endvidere skal naturvejlederen afholde visionskonference om fremtidens grejbanker. Naturvejlederen kan centralt arbejde for at oprette en 15. grejbank i det midtjyske, men ikke som kommende bestyrer.
Grønland Hjemmestyre	Naturvejlederpilot-projekt i Nuuk Kommune. Tilbud til kommunens skoler og andre institutioner.
Slagelse Produktionsskole	Der lægges særlig vægt på, at naturvejlederen sammen med forskellige projekt- og borgergrupper arbejder med formidling af kulturhistoriske spor, naturgenopretning og skovrejsning. Endvidere bliver der lagt vægt på samarbejde med Slagelse Museum, Antvorskov Kloster og Trelleborg om formidling af samspillet mellem natur, håndværk og historie. Det tillægges stor betydning, at naturvejlederen arbejder med direkte formidling i naturen. Det forudsættes, at der oprettes en styregruppe og et kontaktnet, hvor aktiviteter og resultater planlægges og diskuteres. Det forventes, at Friluftsrådets amtsrepræsentation i Vestsjælland tilbydes en plads i en af grupperne. Endvidere forventes det, at naturvejlederen deltager og bidrager aktivt i naturvejledernes regionale netværk i Vestsjælland.
Landbrugsraadet	Der lægges særligt vægt på, at naturvejlederen kvalificerer og forbedrer den direkte formidling af landbrugserhvervet, herunder fortsætter opbygningen af KigInd Gårde. Endvidere lægges der vægt på, at naturvejlederen afholder en række praktiske arrangementer og aktiviteter om nutidig landbrugsdrift og dets forvaltning af landskab, flora og fauna samt om kulturhistorien. Målet med projektet er at øge befolkningens muligheder for at opleve landbrugserhvervet.
Den Erhvervsdrivende Fond	Der lægges vægt på, at naturvejlederen arbejder med at tilrettelægge og udvikle naturformidlingstilbud med udgangspunkt i eksisterende faciliteter i og omkring Limfjordscentret.
Den Fynske Friluftsgård - Trente Mølle	Der lægges særlig vægt på, at naturvejlederen arbejder med formidling omkring lokale naturgenopretningsprojekter, hvor aktiviteter og borgerinddragelse er centrale elementer. Endvidere at udvikle muligheder for handicappedes tilgang og oplevelser i naturen omkring Trente Mølle. Endelig vægtes arbejdet med at udvikle flere forskellige økobaser og små natur-/kulturværksteder i Broby og Faaborg

kommuner som tilbud til skoler.

1.8 – Fællessekretariatet

”Naturvejlederordningen” er et landsdækkende netværk af naturvejledere, der har fuldført eller er i gang med Naturvejlederordningens Naturvejlederuddannelse. Naturvejledere, der har gennemført naturvejlederuddannelsen er berettiget til at bære ordningens logo - uglen.



Naturvejlederordningen koordineres af et **Fællessekretariat for Naturvejlederordningen** med repræsentanter for Skov- og Naturstyrelsens Friluftsfund og Råstofkontor, Skovskolen og Friluftsrådet. Medlemmerne af Fællessekretariatet sidder altså rent fysik 3 steder – men er forbundet elektronisk. 5 år med Fællessekretariatet på denne måde har vist, at det fungerer fint.

Fællessekretariatet holder møde hver måned undtagen i juli. Er der presserende sager på dagsordenen, holdes der ekstra møder. Ud over de egentlige Fællessekretariat-møder holdes der efter behov møde med Naturvejlederforeningens bestyrelse.

Fællessekretariatet koordinerer uddannelse og udvikling, servicerer naturvejlederne, betjener presse, organisationer og offentligheden om Naturvejlederordningen.

Af de ca. 300 naturvejledere, der i 2002 havde gennemgået eller var i gang med Naturvejlederuddannelsen, var ca. 250 i 2002 fortsat tilknyttet ordningen.

Fællessekretariatet sørger for, at naturvejlederne er velinformerede om hvad der sker inden for miljøområdet gennem temadage, kurser, artikler og ved at udsende relevant materiale til naturvejlederne - normalt udsendes der materiale 4-5 gange om året. Mange rapporter og lignende udsendes også til naturvejledernes arbejdsgivere.

Fællessekretariatet leverer stof til ”**Naturvejleder**” under overskriften ”**Nyt fra Fællessekretariatet**”. Og så er det blevet en god tradition, at der på naturvejledernes årsmøde er et fast punkt på dagsordenen, der hedder ”**Fællessekretariatets time**”. Her fortæller Fællessekretariatets medlemmer om, hvad der rører sig vedrørende naturvejledning samfundsmæssig, politisk og ren praktisk. Fællessekretariatet har oplevet, at der år for år stilles stadig større forventninger til ”**Fællessekretariatets time**” – udover et højt fagligt niveau forventer naturvejlederne også en meget underholdende fremlæggelse ! Det prøver Fællessekretariatet så at leve op til.

I 2002 fandt naturvejledernes årsmøde sted på Livø. Stemningen på dette årsmøde var meget præget af de besparelser og nedskæringer, som mange naturvejledere oplevede på deres arbejdsplads – men også af en ukuelig vilje til at komme videre med arbejdet!

Et vigtigt led i arbejdet med Naturvejlederordningen er naturligvis, at der altid findes en ajourført oversigt over de naturvejledere, der er tilknyttet ordningen med adresser, telefonnumre og træffetider. Fællessekretariatet redigerer en ajourført oversigt på Skov- og Naturstyrelsens hjemmeside: www.skovognatur.dk. Personer, der ikke selv har adgang til Internet, kan rekvirere en oversigt i form af en udskrift fra Fællessekretariatet.

En altid ajourført oversigt kræver naturligvis, at naturvejlederne husker at melde adresseændringer, nye telefonnumre etc. til Fællessekretariatet – **det gør de ikke altid !**

Kundebetjening fylder meget i sekretariatets hverdag - der er mange telefonopringninger, breve og personlige henvendelser. Ønskerne og spørgsmålene er mangfoldige - men de to hyppigste spørgsmål er: "*Hvor finder jeg en naturvejleder?*" og "*Hvordan bliver jeg naturvejleder?*".

Der er ligeledes mange henvendelser fra medierne. Her er det sekretariatets opgave at knytte båndene mellem mediet og en relevant naturvejleder. Og meget ofte resulterer det i spændende avisartikler eller radio- og tv-udsendelser.

Fællessekretariatets arbejde i 2002 var naturligvis stærkt præget af forberedelserne til den internationale naturvejledningskonference "**Nature interpretation as a tool in promoting sustainable development**" på LO-højskolen i Helsingør den 9. - 13. sept. 2002. Dette arbejde er beskrevet i årsberetningens afsnit 1.4.

I 2002 besluttede Skov- og Naturstyrelsen og Friluftsrådet ligeledes, at de i 2003 ville afholde et seminar for først og fremmest *naturvejledernes arbejdsgivere* om "Naturvejledning i det 21. århundrede".

Skov- og Naturstyrelsen og Friluftsrådet fandt, at naturvejledningen står overfor mange og spændende udfordringer i det 21. århundrede:

- Fremtidens oplevelses- og netværkssamfund
- Sundhed og livskvalitet
- Borgerinddragelse
- Fremtidens skole
- Partnerskab
- Nationalparker

Skov- og Naturstyrelsen og Friluftsrådet fandt det også meget vigtigt for naturvejledningens udvikling, at parterne bag Naturvejlederordningen mødes, og diskuterer hvordan naturvejledningen til stadighed er på forkant med udviklingen og klar til at løse opgaverne i det 21. århundrede.

Derfor påbegyndte Fællessekretariatet i efteråret 2002 arbejdet med at forberede en konference på Den Kommunale Højskole i Grenå i maj 2003.

Det skete i 2002– Beretninger fra naturen

2.1 - Pygmæer i Vestskoven!

Af naturvejleder Tina Nyrop-Larsen, Landsforeningen Frie Børnehaver og Fritidshjem

Med små børn som målgruppe kan det være svært at leve op til naturvejledningens formålsparagraf om at formidle globale miljøproblemer og bæredygtig livsstil. Begreberne er ikke særlige konkrete, og ofte ligefrem skræmmende - også for små børn. Men en iskold og blæsende novemberdag opstod der pludselig en oplagt mulighed for også at få de pinde med...

Det startede med en tøjslange fra Ikea

På vores naturgård, Tinghusbakkegård i Vestskoven, som årligt besøges af mere end 6.000 børn fra det stor Københavnske område sammen med deres daginstitution, sad en gruppe rødkindede børnehavebørn og spiste madpakker efter en god tur i Vestskoven. Snakken gik lifligt, for her er mange ting at kigge på og røre ved: Udstoppede fugle, egern og ræv, levende mus, skrubbudser og strømpebåndssnoge m.m. Den største opmærksomhed tilfaldt dog den netop indkøbte store stofslange, som hænger under loftet med tungen ud af det åbne gab tæt på børnenes hoveder. ”Øjr, det er en kæmpe kvælerslange!” ”Pas på den ikke kvæler dig!” Der var larm og skrig, fnisen og drillen - og der mødte jeg børnene. Ingen havde set så stor en slange før andre steder end i Zoologisk have, og heldigvis havde de ikke mødt en, da de var i skoven før. I Danmark bor her jo heller store slanger, men hvor bor de så? De fleste børn kender historien om Mowgli og de andre dyr fra junglebogen, så budet kom prompte: ”I junglen, men der er jo farligt!”



For 3 dage siden var jeg i junglen

Og det var ikke engang løgn! Jeg var netop kommet hjem fra en tur i den Centralafrikanske regnskov fyldt med oplevelser og indtryk og mere end villig til at dele dem med børnene, hvis

spørgsmål hagtede ned over mig: ”Så du nogle kvælerslanger?”, ”Var du bange?”, ”Blev du kvalt?”, ”mødte du tigre” osv. Og jo, jeg var lidt bange, men blev ikke kvalt, for jeg er jo lige her, og jeg så ikke nogen, for de bor oppe i de høje træer i junglen, som de fleste af dyrene gør, og nej ingen tigre, for jeg var i Afrika og... Jeg spurgte, om de ville se et billede fra min tur, Jahn, det ville de gerne!!

Eet billede – mange muligheder

Jeg viste et billede, hvor jeg står sammen med en gruppe pygmæer på en ”vej” dybt inde i regnskoven. Billedet gik fra hånd til hånd og dannede udgangspunkt for en snak, der kom vidt omkring mange emner: ”Se, det er Tina med nogle negerbørn! Men børn har da ikke bryster? Hvorfor har kvinder bryster? Nej, hvor er de små! Hvorfor er de så små? Hvor kom de fra? Hvor var deres børn? Hvad spiser de? Bor de virkelig inde i junglen? Hvordan får de så mad? Hvor sover de? Er de bange for de farlige dyr? Hvad nu hvis de skal til lægen?” osv. Jeg fortalte også om vejen, som pygmæerne ikke havde lavet, og om at det var pga. den, at de havde lært hvide mennesker at kende. At vejen var der, fordi man fældede træer, som skulle bruges til huse og møbler, lige som vi jo gør i vores skov. Hvad sker der så med kvælerslangerne og de små mennesker, der bor i junglen, ville de også vide. Ja, vi kom godt nok vidt omkring!

Man kan ikke give uden selv at få

Vi naturvejledere forventes at komme ind på mange, også alvorlige emner, i vores formidling. Vi skal give folk viden, oplevelser og inspiration som de kan bruge til selv at leve og handle bæredygtigt. Men der er lang vej fra Vestskoven og til pygmæerne i Vestafrika! Måske kan min lille oplevelse på en kold vinterdag i Vestskoven inspirere mine kollegaer til at tage på inspirationssture, og måske kan vores arbejdsgivere og naturvejlederordningen forstå, at vi selv skal ud og opleve for at kunne give andre oplevelser. Den bedste og mest stærke form for formidling er nu engang den, som vi selv har set, prøvet og mærket!

P.S. Da billedet nåede til Jonas på 5 år, spurgte han efter at have kigget på det længe: ”Hvem af dem er dig, Tina? Jeg håber I kan se det!!!

2.2 - Grænseoverskridende naturvejledning

Af naturvejleder John Holst, Kongskilde Friluftsgård

Ved Kongskilde har vi en skrap stigning i terrænet, hvor man går fra Tystrup Sø op til toppen af Rytterbjerget. Stigningen er på 45% over en 100 meter strækning, så det er noget de fleste danskere kan mærke, når jeg guider tur på stedet. Jeg var derfor bekymret for de konditionssvage blandt de atten grønne danske turister, som Kongskilde Friluftsgård havde bragt med til Karpaterbjergene, for her steg terrænet næsten konstant 45% med korte flade etaper ind imellem over en strækning på tre-fire kilometer. Temperaturen var omkring 28 °C i skyggen, så vi svedte og svedte. De grønne turisternes gennemsnitsalder var 58,3 år; men den ældste deltager på 73 år gik hurtigere op end jeg selv, og da vi ventede nær toppen, hvor vi slog lejr, ankom de sidste indenfor 25 minutter, og mine bekymringer blev gjort til skamme. ”Naturvejlederne” fra vores samarbejdspartner, ”New Springs” i Truskavets i Vest-Ukraine, lavede te over bål til alle, mens vi andre rejste vores telte.

Efter teen skulle vi helt op til bjergets top for at skue ud over landskabet. Denne gang var stigningerne knap så skræppe, og da vi ikke længere havde oppakningen at kæmpe med, var det bare en dejlig tur op til en rund græs-dækket bjergtop, hvor vi til den ene side kunne se ned til byen Truskavets, og til de andre sider kunne vi se ind i Karpaterne, hvor endnu højere bjergtoppe rejste sig mellem dale med små landsbyer. ”Naturvejlederne” fortalte os en smule om det, vi så, og svarede belevent på vore spørgsmål. De grønne turister ville gerne vide noget mere om naturen og især alle de mange vilde planter, som voksede i området; men planter var ikke lige de tre ukrainske ”naturvejlederes” stærke side, fortalte de. Kongskilde havde sin internationale medarbejder med som rejseleder på dette grønne turistprojekt, mens jeg - den danske naturvejleder - var med som evaluator. En evaluator skal helst ikke blande sig i det, der skal evalueres; men det gjorde jeg alligevel ved at guide en halv times tid om planter og dyr på en del af vejen tilbage til lejren. Dette skete i øvrigt til alles tilfredshed; men det var her det skete.....

Mens jeg var ved at fortælle om en plante, siger en blandt publikum pludselig: *Se frøerne!* Så samles alle omkring en lille vandpyt af omkring tre meters længde og ti-tyve centimeters bredde, som er opstået i et hjulspor. Der er omkring et halvt hundrede frøer i pytten. Jeg fanger en, og minsandten om det ikke er klokkefrøer! Alle får frø-maven med de flotte farvetegninger at se. Her er alle tiders mulighed for at fortælle de sammenstimlede og meget opmærksomme publikummer om fredning og naturpleje, og alt det vi gør hjemme i Danmark for at beskytte den truede del af vor natur. Det gør jeg så i korte vendinger, og overlader ordet til de andre naturvejledere, mens publikums interesse er på sit højeste. De fortæller, at klokkefrøen lever i området; men ellers intet! Da vi tidligere på dagen passerede to hestevognsoverkørte bjergsalamandre, fortalte de slet ingenting til forsamlingen; men på et direkte spørgsmål fra mig på tomandshånd, fik jeg at vide, at bjergsalamanderen også var sjælden i dette område. Jeg var paf. Jeg havde meget svært ved at fatte, hvorfor ”naturvejlederne” ikke greb de helt åbenlyse formidlingsmæssige muligheder.

Om aftenen ved lejrbalet efter indtagelse af den lokale chilipebervodka og udveksling af mange ukrainske og danske ”folkesange”, gik jeg i kødet på en af ”naturvejlederne”. Her er en kort opsummering:

- Hvorfor greb I ikke de fantastiske formidlingsmæssige muligheder?
- Nej, det vi først og fremmest ønsker og synes, det er vigtigt at formidle, er den umiddelbare glæde ved at færdes i naturen, og så vigtigheden af at man passer på naturen.
- Hvordan passe på?
- Jo, vi rydder alt op efter os, når vi forlader lejrpladsen. Det lærer alle, som er med på disse ture i bjergene vigtigheden af - altså ikke at svine i naturen. For eksempel lærer alle også at passe på vandet, når de henter vand ved kilden. Du har jo selv set, at hvis man ikke er for-

sigtig nok; men tager for dybt i kilden med øsen, så opmudres vandet, og der går et kvarters tid, før vandet er faldet til ro og igen er drikkeligt.

Jeg takker for svarene og siger, at nu har jeg forstået det. Jeg fortæller også om den helhedsformidling danske naturvejledere foretager, og om at jeg altid forsøger at putte et "natur/miljøbeskyttelses"-budskab ind i min formidling.

Men oplevelsen var meget provokerende for mig, og her måneder efter trykker den stadig som en sten i skoen. For egentlig havde "naturvejlederen" jo helt ret i, at man ikke skal svine i naturen, og at man som enkeltperson skal passe på natur og miljø, hvor man har mulighed for det. I Ukraine er der utrolig meget skovsvineri; - ganske som i min barndoms Danmark anno 1964. Jeg tænkte: *Vi har bare passeret det stadium, hvor det personlige miljø- og skovsvineri er et stort problem, og i dagens Danmark er det en naturlig del af opdragelsen, at man er hensynsfuld i sin færden i naturen. Ja, børnehaverne er et godt eksempel på, at der virkelig bliver taget fat ikke bare fra forældrenes side!* Denne tankerække dannede jeg i hamrende hede på en dansk strandbred. Da tankerne var tænkt, så jeg mig omkring for at se, hvor mine børn var henne. Og så så jeg det: Her ved halvsekstiden var badestranden fyldt op med efterladt papir, plastic, pap, skodder, flasker, kapsler og alskens andet affald. Kun den daglige affaldsopsamling på Blå Flagstranden er åbenbart årsagen til, at stranden er ren hver dag på ny, og danskernes adfærd og hensyntagen til det helt nære miljø sløres. Tænk at jeg skulle helt til Ukraine for at se det!



Danske grønne turister slapper af og drikker solbærte, før turen går videre op i Karpaterne.

Green Tourism-projektet, som var et samarbejde mellem Agency for Regional Development (Kryviy Rih), New Springs (Truskavets) og Klub Gaja (Bielsko-Biala), blev støttet af Friluftsrådets Småprojektpulje.

2.3 - På opdagelse – med eller uden naturvejleder

Af naturvejleder Marianne Kragh Larsen, Danmarks Naturfredningsforening, Skovsgaard

”Det var mig der fandt den”, lyder det stolt fra en lille pige, hvis øjne stråler af begejstring over sin heldige fangst. Det er en stor fed og smuk snerresværmerlarve, der bliver beundret af de børn og voksne, der indtil nu er kommet tilbage fra opdagelsestur rundt i Skovsgaards marker.

150 børn og voksne er troppet op for at være med. Så gælder det bare om at få de mange mennesker spredt ud over et stort areal, så de kan få lidt ro til at gå på opdagelse! I forvejen er lavet et lille hæfte med opgaver, forklaringer, illustrationer og rute indtegnet. Først skal der laves en insektsuger, som skal være et vigtigt redskab i den forestående ”eftersøgning”. Heldigvis er nogle af deltagerne hurtigere end andre, og således sker fordelingen helt af sig selv.

Temaet er smådyr i agerlandet. De økologisk dyrkede korn- og bønnemarkers er oplagt til emnet. Her er bladlus og mariehøns, sommerfuglelarver og rovbiller, kornbladbiller og edderkopper - og tusind andre gode eksempler på hvordan naturen selv finder en balance mellem byttedyr og rovdyr.

De mange spændende fund danner grundlag for en snak og nogle overvejelser om ”smarte” tilpasninger, balance i naturen, betydningen af at levne plads til natur i agerlandet - og meget andet.

Opgaven blev her brugt i forbindelse med et åbent arrangement på Skovsgaard - og som det fremgår af deltagerantallet, er der heldigvis masser af mennesker, der gerne vil deltage i arrangementer som disse. Der findes dog også (må vi erkende) de mennesker, der gerne vil have nogle af de idéer og input, en naturvejleder kan give, men som i øvrigt helst vil gå på egen hånd. Det er en udfordring for os naturvejledere, som er utrolig spændende at tage op.

På Skovsgaard har vi en række spor rundt i skove, enge og agerland. Sporene formidles allerede nu med foldere, der beskriver natur, historie, geologi, økologisk landbrugsdrift og naturnær skovdrift.

Men vi vil jo gerne have, at de der tager på tur på egen hånd også får ”fingrene i fadet”. Dette vil vi forsøge at inspirere til ved at lave en række oplæg med forslag til emneture, der bringer fokus på nogle af naturens mange geniale indretninger. Rækken af emner for disse oplæg til gør-det-selv-formidling er uendelige: frøspredning, bestøvning, omsætning i jorden, rovdyr og byttedyr, camouflage, forsvar, tilpasninger, spor, overvintring... Temaerne skifter gennem året, således at årets gang også bliver en del af formidlingen, og året rundt vil der være nye oplevelser at komme efter.

Ved at give særlige ”briller” med på tur og bringe fokus på temaer i naturen, åbner vi mulighed for at opleve turen/naturen fra nye og anderledes vinkler. Det kan hjælpe frem til overvejelser om og forståelse for natur og miljø - eller bare give anledning til en rar undren over, hvor smart naturen er indrettet.

En af reaktionerne på arrangementet beskrevet ovenfor var da også: ”Jeg har gået denne tur masser af gange, men det var jo en helt anderledes oplevelse denne gang.” - Og det er jo en bemærkning, der giver blod på tanden!

2. 4 - Naturvejleder i et turistområde i udvikling

Af Kari Hald, naturvejleder ved Præstø Fjord

Turismeudvikling er et tveægget sværd

Flere turister betyder flere deltagere på vores sommerarrangementer ved Præstø Fjord, men desværre også øget pres og slid på de følsomme naturområder der findes ved fjorden. Så tanken dukker op jævnligt; hvorfor mænge sig med turismeerhvervet, og deltage i projekter, der har til formål at øge turismen i området, når det ofte ser ud til, at deres dagsorden er helt modsat vores som naturvejledere? Der er mange veje til Rom og ikke alle er lige direkte.

Sagen er jo, at det er Danmarks naturværdier og fine kulturmiljø der trækker mange turister til landet. Rent badevand og smuk natur er væsentlige kerneprodukter i turismen uden for storbyerne. Derfor er det vigtigt at netop disse værdier beskyttes og bevares. Og set i det lys bliver vores rolle som naturvejledere i lokalområdet straks mere synlig.

Ja for vi er faktisk 5 naturvejledere involveret i et lokalt turismeudviklingsprojekt i samarbejde med 6 sydsvenske kommuner. På den danske side er Peer Nørgaard, Flemming Alrune, Stig Nøhr, Jan Woollhead og undertegnede involveret i et Interreg IIIa projekt vi kalder Pilelandet.

Vi har flere vigtige opgaver

Der er en vigtig opgave i planlægningsfasen med at udpege, hvilke områder der er særlig følsomme, og hvor der bør tages ekstra hensyn. Og tilsvarende udpege de områder der kan bære et stort besøgstal. Sonderingerne har betydning for, hvor man vælger at etablere legepladsen, vandrestierne og den primitive overnatningsplads.

Der skal f.eks. ikke laves en sti helt ud til spidsen af Feddet eller hele vejen rundt om Feddet, fordi netop det yderste lave land på halvøen er yngelsted for mange fugle. Og en bålplads i Fak-singe skov skal etableres, under hensynstagen til de ynglende havørne, og kun bruges uden for ynglesæsonen.

Det er også vigtigt hele tiden - f.eks. ved møder og om muligt i den lokale politiske proces - at minde beslutningstagerne og turismeerhvervet om, at det er områdets natur og kulturmiljø, der er grundlaget for en potentiel turismeudvikling, og at de derfor bør sikres og bevares også i fremtiden.

Og sidst med ikke mindst ser jeg også sommeraktiviteterne, som et vigtigt redskab til at fortælle og vise turisterne hvilken enestående natur de besøger og give dem nogle ideer om, hvordan de selv kan være med til at beskytte den. De samme arrangementer og budskaber er lige så relevante og vigtig for lokalbefolkningen. Hvis ikke de lokale borgere værdsætter naturen og kulturmiljøet i området, så er der ikke opbakning for en bæredygtig udvikling.

What's in it for me?

Og fordelene for os som naturformidlere er etablering af flere vandre- og cykelstier, udarbejdelse af indirekte naturformidlingsprodukter så som foldere, turguider og skilte og desuden interessant samarbejde og erfaringsudveksling, dels med lokale kollegaer, dels med vores naboer på den anden side af sundet. Og det er både sjovt og hyggeligt!

Baggrunden i korte træk:

Ved Præstø Fjord var det en privat campingplads ejer (undertegnedes arbejdsgiver i perioden 2001 - 2003), der tog de første skridt i retning af at opstarte en bæredygtig turismeudvikling omkring Præstø Fjord. Baron Ivan Reedtz-Thott havde grønne mål for sin nye campingplads på Feddet med Grøn Nøgle og Blå Flag på stranden. Og han ville gerne involvere andre erhvervsdrivende samt kommunerne i turismeudvikling omkring fjorden. Han fik Turismens Udviklings Center (TUC - eksistere ikke længere) til at analysere områdets potentialer og komme med en række anbefalinger. Da rapporten var færdig i 2001, blev der afholdt et stormøde for alle mulige lokale interessenter, og der blev nedsat arbejdsgrupper for 6 udviklingsprojekter. Af de 6 projekter er to realiseret (turbåd på fjorden og turguide om fjorden), og der arbejdes videre på flere af de andre.

Dernæst blev området udvalgt som projektområde for NEST: *“Network Evolution for Sustainable Tourism, is a Nordic sustainable tourism project, funded by the Nordic tourism industry and the Nordic Industrial Fund.”* Her blev 4 områder i landene Sverige, Norge, Finland og Danmark analyseret med hensyn til områdernes bæreevne i forhold til turismeudvikling. Der ligger nu en fin rapport om Præstø Fjord med en række vurderinger og anbefalinger for turismeudvikling ved Præstø Fjord. Denne rapport har beslutningstagerne også fået tilsendt.

Dernæst indgik Stevns, Fakse, Rønnede, Præstø og Møn kommune i det nævnte EU-projekt Pilelandet, hvor der samarbejdes om turismeudvikling på tværs af Øresund. Der er nedsat arbejdsgrupper om havnesamarbejde, formidling og beskyttelse af natur og kulturmiljø, udpegning og formidling af stier og ruter i landskabet, overnatningstilbud og lokale produkter samt fælles markedsføring og udarbejdelse af fælles hjemmeside. Et overordnet mål for Interreg-projektet er samarbejde og erfaringsudveksling på tværs af sundet, og vi tager på interessante besøg hos hinanden. Desuden var en stor del af deltagerne på studietur til Isle of Mann i april 2003.

Og det ser ud til at projekterne får nye udløbere. Der arbejdes i øjeblikket på, at området komme med i et projekt, der handler om at etablere en vandrerute med primitive overnatningssteder rundt om Nordsøen... tja.. hvorfor skulle den rute ikke gå lidt ind i landet?

2.5 - Tro, viden og naturvejledning

Af Naturvejleder Morten D. D. Hansen, Naturhistorisk Museum, Molslaboratoriet

En sådan overskrift vil normalt antyde, at vi skal i gang med længere religiøse overvejelser, men det er der hverken spalteplass eller tid til midt i højsæsonen. Alligevel kan vi som naturvejledere ikke undgå at komme i berøring med religion og tro, når vi færdes derude i naturen. For når man ude i Mols Bjerger fremviser en sommerfugl, som på sine spinkle vinger er kommet flyvende hertil helt fra Afrika, melder spørgsmålene sig igen og igen: Hvordan kan den det? Hvordan er den adfærd opstået? Guds finger må have rørt den, for tidselsommerfuglens lange træk kan da umuligt være opstået ved tilfældighedernes frie spil?

Det kan naturvejledere diskutere i timevis, for vores flok er en blandet skare, spændende fra åndemanere og shamanister til hardcore naturvidenskabsfolk. Da jeg selv tilhører den sidste kategori, vil min påstand være, at Guds ånd bliver sværere og sværere at få øje på i naturen. Ganske vist ved vi endnu ikke, hvad der præcist skete, da der i et splitsekund for 13,4 milliarder år siden blev skabt et univers med stof nok til adskillige trilliarder stjerner. Det er både vildt imponerende og uforståeligt, og når man tænker lidt over det, bliver det endnu vildere, for det er eddermame meget stof sådan at sprøjte ud i ét hug. En kosmisk orgasme af dimensioner!

Men tilbage på jorden er der en direkte parallel mellem vor viden om universet og om livet. Vi ved efterhånden ganske meget om det store Rum derude, lige fra mørkt stof og omvendt tyngdekraft til antipartikler og planetdannelse. Hvad livet angår, ved vi beklageligvis stadig intet om begyndelsen, men ellers har vi ganske godt styr på den 3-4 milliarder år lange historie om mutationer, tilfældigheder og en evig konkurrence, som har bevirket, at der i dag er liv i alskens ufattelige afskygninger overalt på planeten Jorden.

Denne store historie hedder evolution, og i naturvejledningen på Molslaboratoriet har undervisningen i evolution nogle gange givet nogle gevaldigt interessante udslag, når eleverne fx skal slå en edderkop ihjel: ”Det, du nu gør, er, at du afslutter et livsforløb, der strækker sig i en ubrudt lige linie helt tilbage til det allerførste liv på jorden.... - ligesom hvis du plukker en lægeoksetunge, skyder en bekkasin eller kører råddent på knallerten og tager billetten selv.” Så sker det, at nogle elever i et glimt opfatter den store historie, som livet er. Liv får en anden betydning, som noget unikt, som noget, der lllllige skal tænkes over en ekstra gang. Inden indtrykket er fordøjet, kan de have svært ved at slå selv en myg ihjel, men selvfølgelig ender de med et pragmatisk forhold til liv og død. Sådan er det jo. Som alle andre dyr lever vi på bekostning af andet liv. Det er kun planter, der lever af kærlighed og kildevand, sollys og kuldioxid.

Der er dog stadig rigtig mange, der mener ”det er ufedt, at vi nedstammer fra amøberne”. Der skal helst være en gud eller noget overnaturligt, som har os på samvittigheden og våger over os. Til gengæld anses naturvidenskabsfolk for at være kolde og ufølsomme væsener, som udelukkende er ude på at reducere mennesket til ren kemi og naturlove. Det er ingenlunde videnskabens ærinde. Vi ved godt, at mennesket er meget mere end et dyr. Mennesker er nemlig de første i evolutionshistorien, der er bevidste om livets fantastiske historie og den storhed og skønhed, som livet rummer, men vi er også de første, der forstår - eller prøver at forstå - at vi kun er her på lånt tid. Den forståelse kan imidlertid ikke udtrykkes i videnskabelige artikler og tykke leksika, for det er noget, vi hver især må komme overens med. Når det drejer sig om at finde meningen med livet og døden, er vi nemlig alle eksperter!

Men alligevel.... I stedet for at søge meningen med livet i himlen eller i overnaturen, burde man måske udvise en smule ydmyghed og betragte den verden, som udspringer sig lige uden for døren. Selv om mennesket har en veludviklet evne til at tænke abstrakt, kan den professionelt markedsførte ”Overnatur”, som vi kender den fra TV2 og TV2 Zulu, nemlig slet ikke imødekomme vores daglige behov for spejling og refleksion.

Naturen er til gengæld yderst konkret og hverdagsagtig, både den lille natur i haven og den store natur i Nationalparkpilotprojekt-områderne. Her kan man, hvad enten man er indfødt eller turist - ganske gratis og uden for sendetiden - finde perspektiv, værdi og måske endog mening i livet. Bøgetræet står, hvor det har stået i 300 år, tidselsommerfuglen på rødkløveren er fløjet fra Nordafrika til Danmark for at bringe livets stafet videre, og fiskeørnene kredser rundt oppe under himlen, fordi de kan, og fordi det er flot flyvevejr i dag. Det stof, vi indeholder, blev skabt ud af intet, og alle nedstammer vi i lige linie fra det allerførste liv på jorden. Det kan da mane til eftertanke.

2.6 - ”Kampen om pladsen”

Af etnograf og Ph. D-studerende Klaus Heine Jensen og naturvejleder Terkel Christensen, Odder Museum

Kamp om pladsen

Som naturvejleder kommer man ud for meget. I forbindelse med et arrangement, hvor vi ville lokke udenlandske og danske lystfiskere til de østjyske havørredkyster, opstod der i lokalavisen strid om, hvorvidt min samarbejdspartner havde fået fiskesolstik. Og videre at projektet byggede på billige point og nasseri. Egentligt var det blot en storm i et glas vand, som der ikke kom mere ud af andet end et par tilkendegivelser, som argumenterede for at lystfiskerturisme på Oddereggen, var alle tiders idé. Alligevel gav det stof til eftertanke. Hvorfor farer nogen så voldsomt i blækhuset, blot fordi naturvejlederen ønsker at hjælpe et par håndfulde uerfarne lystfiskere med en god naturoplevelse?

Lidt senere dukkede overskriften ”Danskjävlar” op over en artikel i Danmarks Jægerforbunds blad ”Jæger”. Siden Øresundsbroens åbning vækker danske jagtturister stor irritation blandt lokale sydsvenske jægere. Danskerne overbyder de lokale, som i flere tilfælde presses ud af deres traditionelle jagtområde. På samme måde kan de udenlandske fisketurister i Østjylland også være en torn i øjet på danske sportsfiskere. De kommer kørende langvejs fra og optager de kendte pladser. De nasser på, hvad de lokale opfatter som deres fisk.

Kampen om at bruge naturen til fritidsaktiviteter begrænses imidlertid ikke til en sag mellem lokale og turister. Næsten alle brugergrupper er på den ene eller den anden måde involveret i konflikter. Sportsfiskere skændes med garnfiskere, ornitologerne er gale på jægerne, og skovgæster klager over mountainbikere, løbere og ryttere. Listen over konflikter er lang.

Ifølge Skov- og Naturstyrelsens undersøgelser bruger 90% af den voksne danske befolkning skoven til rekreative formål. Hertil kommer så stranden og det åbne landskab. Tallene taler deres tydelige sprog om naturens popularitet. Formentlig hænger det sammen med, at hverdagen i stigende grad præges af skemalagt tid, kontrol og præstationskrav. I fritiden slipper vi til gengæld tøjlerne og dyrker det enkle og frie liv. Netop værdier som vi har en kulturel tradition for at forbinde med naturen. Vores moderne livsførelse gør, at naturen får en voldsom tiltrækningskraft på os. At det er sådan, er ingen naturlov, men det er til gengæld tæt på at være en kulturlov. Derfor er det ikke overraskende, at vi falder over tærne på hinanden derude.

Friluftsliv i den form og det omfang, vi ser i dag, er et relativt nyt fænomen. Tidligere var tiden bundet til arbejdet - først efter 1900-tallet bliver fritid et alment gode. De fleste af os mener nok, at adgangen til at dyrke friluftsliv bør være åben for alle mennesker. Det er en god dansk tradition, som første gang blev fastslået i naturfredningsloven af 1917. Men det stærke pres på naturen som vi kender i dag, er i høj grad også en senere konsekvens af højere levestandard og øgede ressourcer. Moderne friluftsliv er præget af, at vi prioriterer fritiden i naturen højt - og har hidtil usete midler til at dyrke vores interesser.

Resultatet af udviklingen er, at naturen er blevet en del af hverdagslivet på en ny og anderledes måde. Det forandrer selve vores opfattelse af naturen, og det fører til stadig stærkere krav om mere og alsidig natur. Og den natur mangler altså i dag. Det er naturskænderierne et klart symptom på.

Skærmydslerne mellem de mange naturbrugere drejer sig (på trods af den megen snak om etik, moral og korrekte naturopfattelser) primært om, at der efterhånden er for mange mennesker, som har interesser i de samme områder og begrænsede ressourcer.

En effektiv og fleksibel naturforvaltning afhjælper nogle af problemerne. Alligevel må vi se i øjnene, at selv den mest effektive forvaltning ikke rækker ved det overordnede behov for mere natur, som må og kan anvendes til rekreative formål. Det er et problem med et enormt konflikt-potentiale, fordi det tvinger os til at prioritere mellem væsentlige samfundsinteresser: Skal bestemte områder i det åbne land også i fremtiden anvendes til landbrugsproduktion af stor betydning for økonomien og eksporten, eller skal det omlægges til naturparker til gavn for de natur-sultne byboer? I givet fald hvem skal kompensere for landbrugets tab, og hvor hurtigt kan vi forlange det skal gå?

Man skal nok vogte sig for skråsikre holdninger, men man kan godt indstille sig på at kravet om mere natur med rekreativ værdi næppe formindskes i fremtiden. For at komplicere det hele yderligere ændres vores friluftsvaner løbende. Det medfører nye vilkår hvad angår spørgsmål om rettigheder, medbestemmelse og forvaltning. Spørgsmålet om det lokale/ikke-lokale er blot et eksempel. Hvad vi end måtte mene om det, bliver moderne friluftsfolk i stigende grad friluftsturister. De mobile tilrejsende har stærke tilknytningsforhold til de "lokales" natur. Reelt er de ofte lige så entusiastiske og flittige naturbrugere som folk med bopæl på egnen. Bør man så skelne mellem deres rettigheder? Hvem skal have indflydelse? Og i hvilken form?

Fakta:

Som "Jyllands Jagtmuseum" arbejder Odder Museum med forskning og formidling af jagten og lystfiskeriets kulturhistorie og dermed temaer som kulturmiljøer, naturforvaltning og fritidskultur. Museet, der har ansat 2 inspektører og en naturvejleder med speciale i denne forskning, har netop etableret et 3-årig ph.d. projekt med tilskud fra Friluftsrådet, Ministeriet for Videnskab Teknologi og Udvikling samt Århus Amts Museumsråd. På sigt arbejder museet på at etablere et videnscenter for forskning og formidling af sammenhænge mellem fritids- og foreningskultur, natursyn og kulturmiljøer i Danmark.

2.7 - Historien om et Smakkecenter i medvind

Af Naturvejleder Torben Bürgel Nielsen, Øhavets Smakkecenter

I 1993 samlede en flok entusiaster sig omkring idéen med at etablere et maritimt- og kulturhistorisk formidlingssted i Øhavet, og Øhavets Smakkecenter opstod som et maritimt museum med småbåde og joller, en teltplads med køkken og toilet/bad og i tilgift nogle kopier af de gamle smakkejoller, som publikum kunne låne og prøve at sejle i.

Efterhånden er stedet vokset med flere smakkejoller, havkajakker, cykeludlejning, lejrskole, teambuilding og Strynø gamle kreatur- og kornpram, som er restaureret og i dag sejler med skoleklasser på guidede ture.

I år 2000 genopførtes Fjellebroens gamle bådeværft på Strynø (Banke's Bådeværft). Det var opført i Fjellebroen i 1942, oprindeligt bygget i Helsingør i 1903, og derefter flyttet til Sydfyn på en skønnert der hed Adele. Adele led dog senere i 2. Verdenskrig torpedo-døden.

Bådeværftet som nu har sin tredje placering på Strynø, fungerer som museums-bådeværft, og her kan nysgerrige følge med i restaurering og nybygning af smakkejoller på traditionel vis.

Skoleklasser på lejrskole kan også komme ind og deltage i restaurering og nybygning af smakkejoller, lære lidt bådebyggerhåndværk og indånde duften af høvlspåner og trætjære.

Gennem årene har Smakkecentret indsamlet og fået doneret en mængde spændende joller og maritime artikler fra de Sydfynske vande, og samlingen er nu så stor, at planer om udbygning af museums-udstillingen er på tegnebrættet, simpelthen fordi der ikke er plads i den nuværende bygning. Tanken er at bygge en udstillingshal på 300 kvadratmeter til båd-samlingen. Som perlen i den nye udstilling er det tanken at udstille en åle drivkase, som smakkecentret pt. leder efter, så skulle der være nogen blandt læserne, der kender en sydfynsk åle drivkase, så hører Smakkecentret gerne om det.

Sejlerskolen, med undervisning og praktik i sejlads med smakkejoller, er blevet et tilløbsstykke, som vist ingen havde forestillet sig. Fra nær og fjern kommer familier med børn, lejrskoler, venner på tur eller firmaudflugter for at få undervisning i sejlads og få nogle gode dage på vandet i en traditionel smakkejolle. Mange kommer år efter år for at lære nye detaljer og sejler en uges tid fra ø til ø i det Sydfynske, mens de nyder den flotte natur og de hyggelige bymiljøer.

Øhavets Smakkecenter er en selvejende institution. Retningslinierne for Smakkecentrets virke udstikkes af Kontaktgruppen som består af: En repræsentant fra hver af kommunerne, Faaborg, Svendborg, Marstal og Rudkøbing, én repræsentant fra beboerforeningen på hver af de små Sydfynske øer (Drejø, Skarø, Birkholm, Hjortø, Lyø, Avernakø, Bjørnø, Strynø), Strynø Jagtforening, Danmarks Naturfredningsforening, Fyns Amt, Fyns Statsskovdistrikt, Zoologisk Museum Svendborg, Langelands Museum og Dansk Ornitologisk Forening.

Den daglige drift varetages af det ansatte personale og af en Bestyrelse.

Yderligere oplysninger om Øhavets Smakkecenter på www.smakkecenter.dk eller tlf. 62515599.

2.8 - Ekspedition Hyllekrog

Naturvejleder Allan Gudio Nielsen, DOF/Fugleværnsfonden

Enhver ekspedition har et mål, og på alle rigtige ekspeditioner må deltagerne overvinde en lang række krævende strabadser og udfordringer, før de når dette mål. Midt i august var 5.c fra Ravnsholt Skole på en tredages ekspedition til Fugleværnsfondens reservat Saksfjed/Hyllekrog på Lollands sydøstligste punkt. Målet var sat hjemme fra: At opleve - og overleve - tre dage i Hyllekrogs næsten uberørte og øde natur, langt fra alle dagligdagens bekvemmeligheder som strøm til mobilopladeren, indlagt vand og fjernbetjeningen. Strabadser og udfordringer var der nok af allerede fra ekspeditionens start. For eksempel er det sin sag at bære fuld oppakning ud af en seks kilometer lang sandtange på en varm og skyfri sommerdag. Et er at bære alt sit habengut, noget andet er også at skulle slæbe vand, proviant, telte m.m. Det kræver samarbejde og ømme skuldre. Men på trods af strabadserne nød alle Hyllekrogs unikke natur, de smukke grønbrogede tudser og sjældne cikadegræshopper, at falde i søvn under en svimlende stjernehimme mens der blev fortalt græske stjernesagn, udsigten til Danmarks største koncentration af fældende knopsvaner, bål på stranden og måske vigtigst af alt - bare at være sammen ”på den fede måde” i hele tre dage!

DOF/Fugleværnsfondens nuværende 18 Fugleværnsområder, fordelt over det meste af landet, favner en lang række danske naturtyper lige fra strandeng til naturskov. Både den direkte og indirekte formidling bliver vægtet højt på reservaterne, bl.a. i form af guidede fugleture og fugletårne og -skjul. Fugleværnsfonden tilbyder nu også Folkeskolens større klasser, gymnasier og studerende på læreruddannelsen mulighed for feltundersøgelser og studieture til udvalgte reservater, hvor eleverne kan beskæftige sig med en række emner inden for naturvidenskaben. Fri-luftsliv er en naturlig del af undervisningen, da kun få af reservaterne ligger bynært og helt mangler indendørs undervisningsfaciliteter. Al undervisningen foregår derfor i naturen. Det samme gælder indkvarteringen - den består af primitiv overnatning i Lavvutelte.

3. - Naturvejlederarrangementer 2002

Tallene er baseret på indberetninger fra i alt 224 naturvejledere

3.1 – Samlet antal arrangementer og antal deltagere pr. amt

Amt	Antal Arrangementer	Antal Børn	Antal Voksne	Deltagere I alt
Bornholm	384	5302	4031	9333
Frederiksborg	2549	47301	23688	70989
Fyn	2509	50844	48668	99512
Grønland	52	2965	113	3078
København	3829	80201	41932	122133
Nordjylland	2959	50714	45769	96483
Ribe	1512	22517	23797	46314
Ringkøbing	1387	19292	33637	52929
Roskilde	515	8559	3933	12492
Storstrøm	697	9244	9728	18972
Sønderjylland	1585	22850	31767	54617
Vejle	1868	33823	21055	54878
Vestsjælland	585	15819	12296	28115
Viborg	968	13511	15203	28714
Århus	2647	60657	41367	102024
Hovedtal	23994	440634	356871	797505

Amt	Antal Arrangementer	Antal Børn	Antal Voksne	Deltagere I alt
Bornholm	44	823	355	1178
Frederiksborg	142	6367	10415	16782
Fyn	205	2370	5104	7474
København	405	16323	22393	38716
Nordjylland	1249	20316	27144	47460
Ribe	351	3484	11446	14930
Ringkøbing	165	2168	3554	5722
Roskilde	45	753	1318	2071
Storstrøm	184	1183	4187	5370
Sønderjylland	349	4417	13152	17569
Vejle	126	2099	6882	8981
Vestsjælland	43	3015	8673	11688
Viborg	108	1625	5128	6753
Århus	538	12548	15622	28170
Sum	3954	77491	135373	212864

Tabel 3.3 – ”Skoleklasser m.v.”

Amt	Antal Arrangementer	Antal Børn	Antal Voksne	Deltagere I alt
Bornholm	185	4204	540	4744
Frederiksborg	2090	37101	7580	44681
Fyn	886	16903	3814	20717
Grønland	52	2965	113	3078
København	2911	60828	8116	68944
Nordjylland	994	22995	4406	27401
Ribe	847	17786	3597	21383
Ringkøbing	701	15308	3744	19052
Roskilde	387	7124	1324	8448
Storstrøm	297	6768	1254	8022
Sønderjylland	787	15813	5940	21753
Vejle	1208	27553	2145	29698
Vestsjælland	417	11718	939	12657
Viborg	468	10534	1112	11646
Århus	1413	33763	6642	40405
Sum	13591	288398	51153	339551

Tabel 3.4 – ”Grønne Foreninger/Organisationer”

Amt	Antal Arrangementer	Antal Børn	Antal Voksne	Deltagere I alt
Bornholm	19	106	405	511
Frederiksborg	41	149	746	895
Fyn	56	319	977	1296
København	52	307	1779	2086
Nordjylland	108	479	2926	3405
Ribe	49	108	1610	1718
Ringkøbing	128	565	4432	4997
Roskilde	4	58	82	140
Storstrøm	64	547	970	1517
Sønderjylland	91	1316	2123	3439
Vejle	106	774	2152	2926
Vestsjælland	32	590	656	1246
Viborg	36	107	684	791
Århus	138	779	2909	3688
Sum	924	6204	22451	28655

Tabel 3.5 – ”Andre Foreninger”

Amt	Antal Arrangementer	Antal Børn	Antal Voksne	Deltagere I alt
Bornholm	86	46	2096	2142
Frederiksborg	90	1178	2286	3464
Fyn	197	407	5698	6105
København	98	252	3124	3376
Nordjylland	230	1570	4170	5740
Ribe	196	371	5249	5620
Ringkøbing	185	161	16848	17009
Roskilde	15	325	38	363
Storstrøm	61	181	1539	1720
Sønderjylland	196	273	6113	6386
Vejle	214	1171	4830	6001
Vestsjælland	39	159	803	962
Viborg	150	294	4097	4391
Århus	168	756	3888	4644
Sum	1925	7144	60779	67923

Tabel 3.5 – ”Familiegrupper”

Amt	Antal Arrangementer	Antal Børn	Antal Voksne	Deltagere I alt
Bornholm	30	123	292	415
Frederiksborg	137	2506	1671	4177
Fyn	1057	30844	31082	61926
København	135	2487	2604	5091
Nordjylland	243	5354	4056	9410
Ribe	49	768	1431	2199
Ringkøbing	56	1088	1276	2364
Roskilde	23	299	398	697
Storstrøm	29	558	432	990
Sønderjylland	86	1031	1917	2948
Vejle	105	2226	2540	4766
Vestsjælland	22	337	462	799
Viborg	69	950	1684	2634
Århus	145	12677	8047	20724
Sum	2186	61248	57892	119140

Tabel 3.6 – ”Kurser For Voksne”

Amt	Antal Arrangementer	Antal Børn	Antal Voksne	Deltagere I alt
Bornholm	20	0	343	343
Frederiksborg	49	0	990	990
Fyn	108	1	1993	1994
København	228	4	3916	3920
Nordjylland	135	0	3067	3067
Ribe	20	0	464	464
Ringkøbing	152	2	3783	3785
Roskilde	41	0	773	773
Storstrøm	62	7	1346	1353
Sønderjylland	76	0	2522	2522
Vejle	109	0	2506	2506
Vestsjælland	32	0	763	763
Viborg	137	1	2498	2499
Århus	245	134	4259	4393
Sum	1414	149	29223	29372

Naturvejlederordningens Fællessekretariat:

Naturvejledning generelt

Skov- og Naturstyrelsen
Friluft- og Råstofkontoret
Haraldsgade 53
2100 København Ø
Tlf.: 39 47 20 55
www.skovognatur.dk

Kontaktpersoner:
Kontorchef Lars Gudmand Pedersen
Fuldmægtig Arne Bondo-Andersen

Løntilskud til naturvejledere og naturvejledningsprojekter,

Friluftsrådet
Tipsadministrationen
Scandiagade 13
2450 København SV
Tlf.: 33 79 00 79
www.friluftsradet.dk

Kontaktpersoner:
Afdelingsleder Henning Enemark
Naturvejleder Jacob Jensen

Uddannelse og efteruddannelse for naturvejledere, Korte kurser i naturvejledning

Skovskolen
Skovskolen Naturvejledning
Nødebovej 77A
3480 Fredensborg
Tlf.: 48 40 10 00
www.skovskolen.dk

Kontaktpersoner:
Uddannelseschef Søren W. Pedersen
Projektleder Mette Åskov Knudsen