



Miljøministeriet
Naturstyrelsen

Natura 2000- plejeplan

for Naturstyrelsens arealer

i Natura 2000-område nr. 25
Vangså Hede

Titel:

Natura 2000-plejeplan for
Naturstyrelsens arealer i Natura 2000-
område nr. 25 Vangså Hede

Udgiver:

Naturstyrelsen
Haraldsgade 53
2100 København Ø
www.nst.dk

År:

2012

Foto:

Forside: Tage Burholt
Øvrige: Jens Jørgen Andersen, Henrik Schjødt Kristensen

Kort:

Naturstyrelsen, på baggrund af kortmaterialer i henhold til tilladelse
G18/1997 (Kort og Matrikelstyrelsen)

ISBN nr.

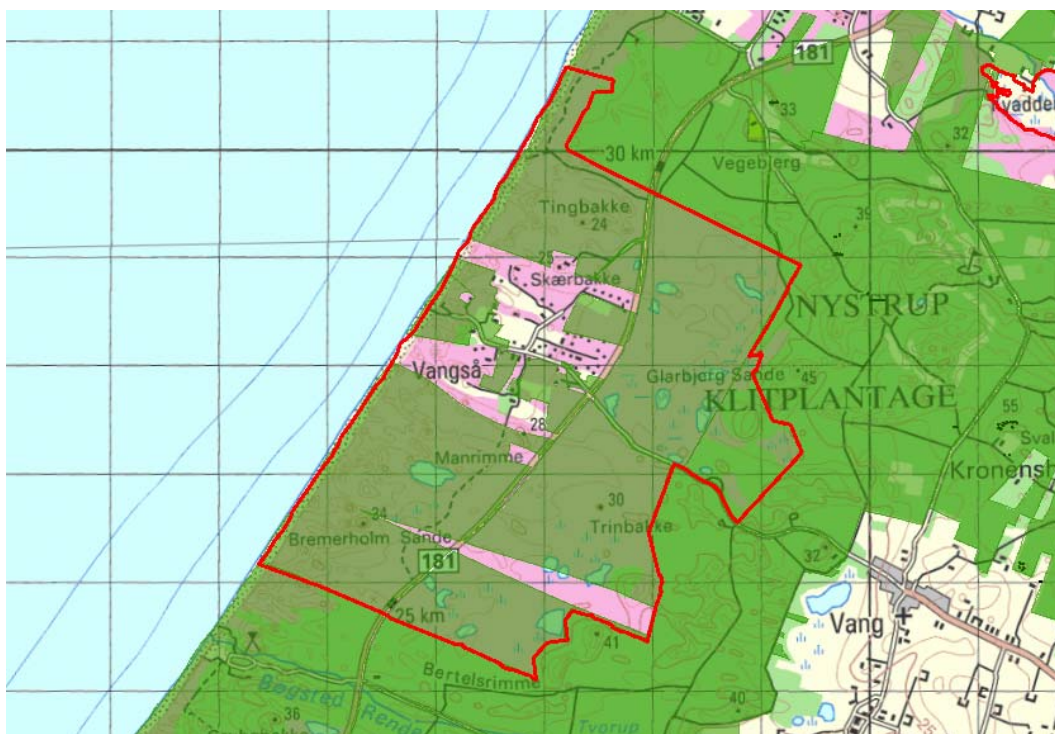
978-87-7279-840-0

Må citeres med kildeangivelse.

Generelt

Naturstyrelsen har udarbejdet Natura 2000-planer for 246 områder i Danmark.

Denne plejeplan følger op på Natura 2000-planen for område N25 *Vangså Hede* og vedrører Naturstyrelsens arealer på 1183 ha.



Billede 1 Oversigt over Natura 2000-områdets afgrænsning (rød streg) og styrelsens arealer (stærk grøn farve) i området.

I denne plejeplan er arealer og indsats opdelt på henholdsvis lysåbne naturtyper og arter. Bemærk, at Naturstyrelsens samlede arealforvaltning i området er omfattet af flere planbestemmelser og retningslinjer end dem, der findes i denne plan.

For supplerende læsning henvises til enhedens driftsplan. Link:

<http://www.naturstyrelsen.dk/Naturbeskyttelse/Skov/Statsskovene/Drift/Driftsplan/>

Naturstyrelsen skal udarbejde et resumé af plejeplanen, som skal indgå i en kommunal/statslig Natura 2000-handleplan. Dette resumé er indsat som bilag 1.

Der er udarbejdet en såkaldt miljøvurdering ("SMV") af plejeplanen. Den er indsat som bilag 2.

Plejeplanen skal senest være gennemført med udgangen af år 2015.



Billede 2 Sydvestlige del af Vangså Hede

Områdebeskrivelse

Natura 2000-området har et areal på 1408 hektar og består af et stort og sammenhængende klitområde beliggende mellem havet og Nystrup Klitplantage. I klitområdet må især fremhæves de store arealer med klithede. Desuden skal nævnes de mange øvrige klittyper og flere næringsfattige søer. En mindre del af ovennævnte klitplantage indgår også i området. Området rummer også et værdifuldt fugleliv og en del sjældne planter.

For en uddybende beskrivelse af Natura 2000-området, herunder præsentation af udpegningsgrundlaget for området, henvises til [Natura 2000-planen](#). På Naturstyrelsens hjemmeside kan der også findes forklaring af begreber mv.

Naturstyrelsen ejer ca. 85 % af området og er tillige ifølge fredningen plejemyndighed på de privat ejede arealer.



Billede 3 Klithedervegetation på Vangså Hede

Tabel A Naturtyper og arter i plejeplanen

Naturtype/art	Nr.	Navn	Areal ejet af NST (ca. ha)
Lysåbne naturtyper	2130	Grå/grøn klit	121
	2140	Klithede	540
	2190	Klitlavning	78
Ialt			739
(Levesteder for) arter	A140	Hjejle	Ikke vurderet
	A166	Tinksmed	
	1065	Hedepletvinge	
	1066	Stor vandsalamander	

Tabel A viser Naturstyrelsens arealer med kortlagte naturtyper i området. Desuden vises de arter fra udpegningsgrundlaget, der forekommer (eller som potentielt vil kunne indfinde sig med den rette forvaltning) i Naturstyrelsens del af området.

Udtrykket "Ikke vurderet" vidner om, at der ikke findes nogen arealregistrering for arter.



Billede 4 Tinksmed over Vangså Hede

Mål og plejetiltag

I dette afsnit beskrives Naturstyrelsens mål for lysåbne naturtyper og arter i denne planperiode. Der kan være flere mål for et givent areal med en naturtype, og det samme kan være tilfældet for en art.

Desuden præsenteres de typer af pleje/drift, som styrelsen forventer at anvende. På et givent areal kan der forekomme mere end én slags pleje/drift, ligesom der kan være fastlagt flere tiltag for en art.

Arealtallene i tabellerne udtrykker Naturstyrelsens bud på omfanget af de enkelte plejetiltag.

❖ Lysåbne naturtyper

Der foretages cyklisk drift med rydning af opvækst og pletvise afbrændinger med års mellemrum.

Der foretages *enkeltstående* indgreb i form af understøttelse af naturlig hydrologi på 92 ha.

De arealer, der er listet i tabel A som kortlagt klitnatur, indgår mange steder i tæt mosaik med klitnatur uden aktuel registrering som habitatnatur. Selv om denne uspecificerede klitnatur ikke er talt med i datasættet og dermed heller ikke i mål- og plejetabeller, plejes den typisk sammen med den omgivende habitatnatur. Periodens pleje har altså reelt et større omfang end vist i tabellerne.

Tabel B Mål for lysåbne naturtyper

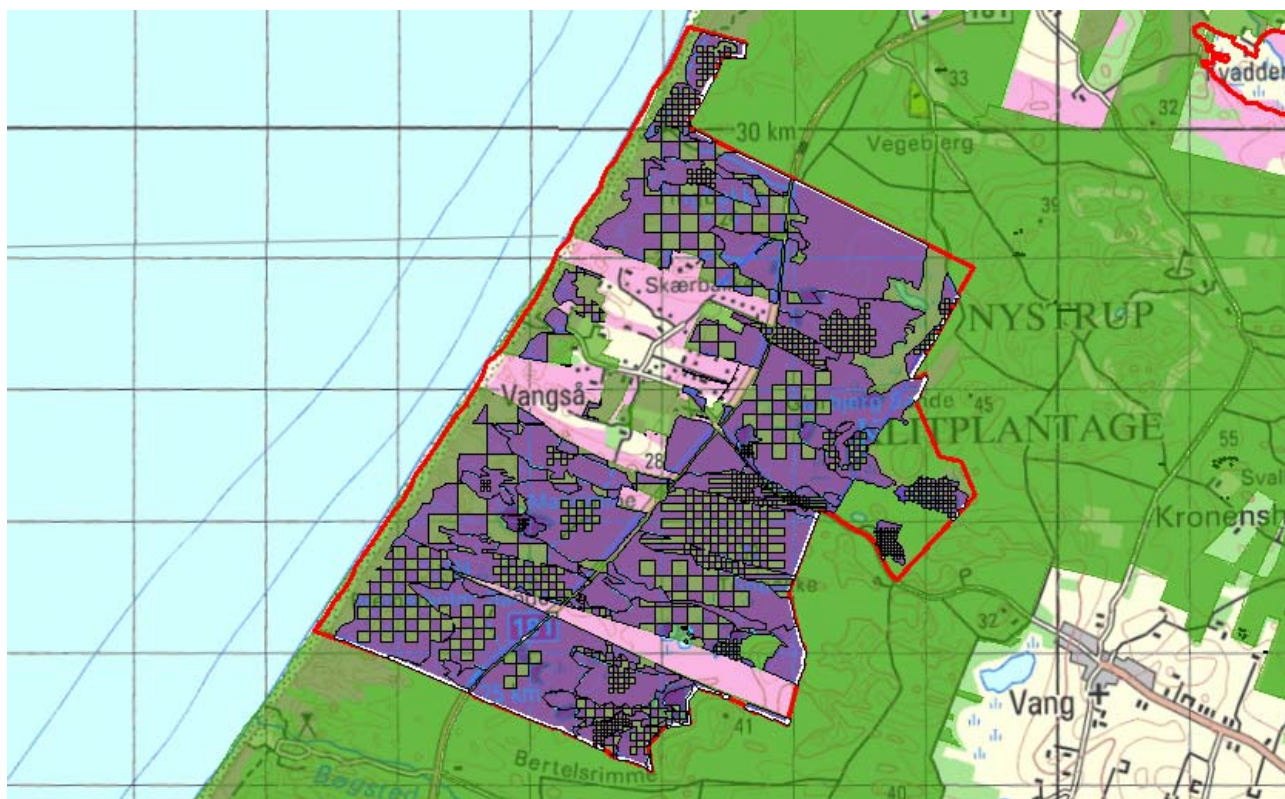
			Periodens mål	Ha (ca.)
Eksisterende habitatnatur	2130	Grå/grøn klit	Naturtypebevarende pleje	121
	2140	Klithede	Naturtypebevarende pleje	540
			Forbedring af hydrologi	7
	2190	Klitlavning	Naturtypebevarende pleje	78
Potentiel habitatnatur			Udvikling mod 3110 Lobeliesø	1

Tabel C Pleje af hensyn til lysåbne naturtyper

			Plejetiltag	Eksisterende driftsplan mv. eller nyt	Ha (ca.)
Eksisterende habitatnatur	2130	Grå/grøn klit	Rydning af opvækst	eksisterende	121
			Afbrænding	eksisterende	121
	2140	Klithede	Aktiv lukning af dræn og grøfter	nyt	7
			Rydning af opvækst	eksisterende	540
			Afbrænding	eksisterende	540
	2190	Klitlavning	Rydning af opvækst	eksisterende	78
Afbrænding			eksisterende	78	
Potentiel habitatnatur			Etablering af vandhuller/søer	nyt	1

I tabel C er der en opdeling til to kategorier:

- "Eksisterende driftsplan mv.": Kategorien dækker over de tilfælde, hvor den pågældende drift/pleje allerede forekommer eller hvor det fremgår af eksisterende driftsplaner og lignende, at tiltaget skal gennemføres.
- "Nyt": Kategorien omfatter de tiltag, der først er blevet fastlagt med denne plejeplan.



Billede 3 Kort som viser arealer registreret med lysåbne naturtyper, der løbende plejes (lilla farve)



Billede 4 Afbrænding på Vangså Hede

❖ **Arter**

Som hovedregel vil arterne på udpegningsgrundlaget have gavn af indsatsen for naturtyperne i området. I nogle tilfælde kan der være behov for en særlig artsindsats. Disse tiltag fremgår af tabel G.

	Periodens mål
A140 Hjejle	Etablering af potentielt levested for arten Sikring af artens levested
A166 Tinksmed	Sikring af artens levested
1065 Hedepletvinge	Sikring af artens levested
1166 Stor vandsalamander	Sikring af artens levested Sikring af artens spredningsmuligheder

Tabel F Mål for arter

Tabel G Specifik artspleje

	Plejetiltag	Eksisterende driftsplan mv. eller nyt	Antal enheder	Enhed
A140 Hjejle	Afbrænding	nyt	5	ha
	Slåning - d.v.s. ej fjernelse af afslået	nyt	2	ha
A166 Tinksmed	Anden særlig udformning af arealplejen	eksisterende		
1065 Hedepletvinge	Anden særlig udformning af arealplejen	eksisterende		
1166 Stor vandsalamander	Anden særlig udformning af arealplejen	eksisterende		

I tabel G er der en opdeling til to kategorier:

- "Eksisterende driftsplan mv.": Kategorien dækker over de tilfælde, hvor den pågældende drift/pleje allerede forekommer eller hvor det fremgår af eksisterende driftsplaner og lignende, at tiltaget skal gennemføres.
- "Nyt": Kategorien omfatter de tiltag, der først er blevet fastlagt med denne plejeplan.

❖ **Ændring af naturtype**

I den sydvestlige del af området søges et areal udviklet til 3110 Lobeliesø, i tilknytning til klitnaturtyper.

Udvidelsesmål	Forøgelse på sigt, ca. ha
Udvikling mod 3110 Lobeliesø	1
Ialt	1

Tabel H Planlagte udvidelser af naturtyper

Bilag

Bilag 1: Resumé af plejeplan for Naturstyrelsens arealer i Natura 2000-område N25 Vangså Hede

Natura 2000-området har et areal på 1408 hektar og består af et stort og sammenhængende klitområde beliggende mellem havet og Nystrup Klitplantage. I klitområdet må især fremhæves de store arealer med klithede. Desuden skal nævnes de mange øvrige klittyper og flere næringsfattige søer. En mindre del af ovennævnte klitplantage indgår også i området. Området rummer også et værdifuldt fugleliv og en del sjældne planter.

Naturstyrelsen ejer ca. 85 % af området er tillige ifølge fredningen plejemyndighed på de privat ejede arealer.

Tabel a Kortlagte naturtyper på Naturstyrelsens arealer i området

Naturtype	Nr.	Navn	Areal ejet af NST (ca. ha)
Lysåbne naturtyper	2130	Grå/grøn klit	121
	2140	Klithede	540
	2190	Klitlavning	78
Ialt			739

Indsats for naturtyperne

I det følgende angives Naturstyrelsens planlagte indsats for *naturtyperne* på udpegningsgrundlaget. Indsatsen er beskrevet i 2 tabeller:

- Lysåbne naturtyper
- Planlagte udvidelser af naturtyperne

I tabel b skelnes mellem "Eksisterende driftsplan mv." og "Nyt", da der allerede ifølge driftsplaner m.m. for styrelsens arealer skal ske en drift/pleje, der bidrager til at gennemføre plejeplanen.

Tabel b Planlagt indsats for lysåbne naturtyper

Plejetiltag	Eksisterende driftsplan mv. eller nyt	Ha (ca.)
Forbedring af hydrologi	nyt	7
Rydning af uønsket opvækst	eksisterende	739
Afskrælning eller afbrænding	eksisterende	739

Udvidelsesmål	Forøgelse på sigt, ca. ha
Udvikling mod 3110 Lobeliesø	1
Ialt	1

Tabel d Planlagte udvidelser af naturtyper

Særlig indsats for arter

Plejen af områdets naturtyper vil samtidig tilgodese en række arter på udpegningsgrundlaget. Herudover planlægger Naturstyrelsen en særlig indsats for arterne som fremgår af tabel e.

Tabel e Planlagt indsats for arter *udover* indsatsen for naturtyperne

	Plejetiltag	Eksisterende driftsplan mv. eller nyt	Antal enheder	Enhed
A140 Hjejle	Afskrælning eller afbrænding	nyt	5	ha
	Slåning eller slæt	nyt	2	ha
A166 Tinksmed	Anden særlig udformning af arealplejen	eksisterende		
I065 Hedepletvinge	Anden særlig udformning af arealplejen	eksisterende		
I166 Stor vandsalamander	Anden særlig udformning af arealplejen	eksisterende		

I tabel e er der en opdeling til to kategorier:

- "Eksisterende driftsplan mv.": Kategorien dækker over de tilfælde, hvor den pågældende drift/pleje allerede forekommer eller hvor det fremgår af eksisterende driftsplaner og lignende, at tiltaget skal gennemføres.
- "Nyt": Kategorien omfatter de tiltag, der først er blevet fastlagt med denne plejeplan.

Bilag 2: Miljøvurdering af Natura 2000-plejeplanen

Den enkelte plejeplan skal i henhold til lovbekendtgørelse nr. 936 af 24. september 2009 om miljøvurdering af planer og programmer have sin egen miljørapport. Rapporten skal indeholde de oplysninger, der følger af bilag 1 i loven.

Der er også udarbejdet en miljøvurdering af Natura 2000-planen, som ligger på Naturstyrelsens hjemmeside: [Miljørapport for Natura 2000-planen](#).

a) Planens indhold og hovedformål samt andre relevante planer

❖ Indhold

Det primære indhold i plejeplanen for Naturstyrelsens areal er en oversigt over planperiodens mål og plejetiltag for naturtyper og arter på Natura 2000-områdets udpegningsgrundlag.

❖ Formål

Plejeplanens formål er at udmønte Natura 2000-planen på Naturstyrelsens andel af Natura 2000-området. Indsatsen i 1. planperiode skal sikre eksisterende naturværdier på udpegningsgrundlaget og indlede en proces, der genopretter eventuel akut truet natur under hensyntagen til eventuelle modstridende naturinteresser.

❖ Relevante planer

Plejeplanen følger op på Natura 2000-planen for området. Udover at være omfattet af plejeplanen, er Naturstyrelsens arealer også underlagt andre interne retningslinjer for arealforvaltningen. I det omfang der måtte være modstrid mellem dem og plejeplanen, vil plejeplanen blive fulgt.

En stor del af arealerne er endvidere omfattet af en arealfredning (Naturklagenævnets kendelse af 29. december 1995 om fredning af et område ved Vangså). Fredningens formål er at bevare og forbedre de naturhistoriske og landskabelige værdier som områdets havklitter, klitheder, indlandsklitter og hedemoser rummer. I fredningsbestemmelserne indgår endvidere, at Naturstyrelsen har plejeforpligtelserne på hele det fredede areal, også de få privatejede arealer. Der er således udarbejdet en langsigtet plejeplan for alle arealerne.

b) Nuværende miljøstatus og nul-alternativet

Områdets nuværende miljøstatus er gennemgået i Natura 2000-planen for det aktuelle område, hvorfor der henvises til denne.

Hvis ikke plejeplanen for 1. planperiode iværksættes, vil arealerne blive plejet og drevet i henhold til den eksisterende plejeplan og Naturstyrelsens naturplejestrategi. Arealerne vil blive drevet uden gødskning, sprøjtning eller omlægning. Tilgroningen af især klitnaturtyperne klithede, grå/grøn klit og klitlavning vil kunne øges i takt med den fortsatte høje belastning med luftbåren kvælstof, hvis ikke plejeplanen iværksættes, hvilket betyder at alle forekomster af lysåbne naturtyper ikke nødvendigvis vil kunne fastholdes i eller udvikle sig hen imod gunstig bevaringsstatus. Udvidelsen af arealet med lobeliesø vil heller ikke nødvendigvis kunne gennemføres.

For arterne på udpegningsgrundlaget gælder at de særlige plejetiltag for at sikre levesteder og spredningsmuligheder ikke med sikkerhed vil kunne gennemføres, hvis ikke plejeplanen iværksættes.

c) Miljøforhold i områder, der kan blive væsentligt berørt af plejeplanen

- Den planlagte drift og pleje vil ændre udbredelsen af arter i området samt udbredelse og tilstand af de forskellige naturtyper.
- De planlagte tiltag vil ændre de hydrologiske forhold i området.
- Plejeindgrebene vil skabe nye levesteder for dyr og planter.

d) Eksisterende miljøproblemer

Der er en række trusler mod naturtyper og arter på områdets udpegningsgrundlag, herunder arealreduktion/fragmentering af elvesteder, næringsstofbelastning fra luften, tilgroning, uhensigtsmæssig hydrologi og invasive arter. Truslerne er systematisk beskrevet i Natura 2000-planen for området, hvorfor der henvises til denne.

e) Relevante internationale miljøbeskyttelsesmål

Plejeplanen er en udmøntning af EU's habitat- og fuglebeskyttelsesdirektiver implementeret i dansk lov via miljømålsloven og skovloven. Plejeplanen vil sikre, at areal og tilstand af naturtyper på udpegningsgrundlaget, samt levesteder for arter på udpegningsgrundlaget, ikke går tilbage eller forringes. Samtidig vil der ske en særlig indsats for truede naturtyper og arter.

I henhold til EU's vandrammedirektiv er det overordnede mål at naturlige vandforekomster opnår "god tilstand". Direktivet er implementeret via miljømålsloven og skal realiseres med vandplanerne. Arbejdsdelingen mellem vandplanerne og Natura 2000-planerne (og dermed plejeplanerne) er således, at vandplanlægningen tager sig af vandkvalitet i vandløb, større søer, kystvande og fjorde, mens Natura 2000-planlægningen tager sig af småsøer og hydrologien på naturarealer som f.eks. rigkær og andre engarealer.

Natura 2000-direktiverne er blandt EU's bidrag til gennemførelsen af en række internationale biodiversitetskonventioner som f.eks. Ramsar-konventionen, Bern-konventionen og Bonn-konventionen, samt delmål 11 og 12 blandt de 20 delmål som blev vedtaget ved partsmødet i FN's biodiversitetskonvention i Nagoya i 2010 (Aichi-målene). Delmål 11 og 12 omhandler netop beskyttelse af naturområder og arter.

f) Planens indvirkning på miljøet

Planens indvirkning på	Påvirkes	Ingen væsentlig påvirkning	Redegørelse for indvirkning
Biologisk mangfoldighed	X		Den biologiske mangfoldighed knyttet til naturtyper på udpegningsgrundlaget sikres og øges via rydning af opvækst og afbrænding af de lysåbne naturtyper grå/grøn klit, klithede og klitlavning, samtidig med at den naturlige hydrologi på klithedearealerne tilgodeses ved aktiv lukning af dræn og grøfter. Der søges skabt større arealer med lobeliesø, hvilket vil tilgodeses den biologiske mangfoldighed knyttet til denne naturtype. Den planlagte drift og pleje fastholder

			og/eller genopretter naturtyperne på udpegningsgrundlaget med deres karakteristiske arter. Genopretningen af naturtyperne vil typisk ske på bekostning af mere artsfattige og "trivielle" naturtyper.
Befolkningen	X		Mulighederne for rekreative oplevelser i tilknytning til området sikres eller forbedres via et forbedret naturgrundlag.
Menneskers sundhed		X	
Fauna og flora	X		Eventuelle konsekvenser for rødlistede arter, gullistede ansvarsarter eller bilag IV-arter kendt fra Natura 2000-området vurderes at være neutrale eller positive. Området rummer en række sjældne planter, herunder skotsk lostilk, hjertelæbe og langbladet soldug, som vurderes at blive tilgodeset af planens aktiviteter. Bilag IV-arterne spidssnudet frø, strandtudse, stor vandsalamander, hedepletvinge og odder, hvoraf de sidste 3 også er på udpegningsgrundlaget, forekommer i området. Fuglearterne på udpegningsgrundlaget tilgodeses, især gennem etablering af potentielle levesteder for hjejle.
Jordbund		X	
Vand	X		Gennem lukning af dræn og grøfter forbedres de hydrologiske forhold for de våde naturtyper på udpegningsgrundlaget,
Luft		X	
Klimatiske faktorer		X	
Materielle goder		X	
Landskab	X		Den planlagte drift og pleje af de lysåbne arealer vil medvirke til at bevare de landskabelige værdier og variationen i landskabet.
Kulturarv, herunder kirker		X	
Arkitektonisk arv		X	
Arkæologisk arv		X	

g) Foranstaltninger der modsvarer negativ indvirkning på miljøet

Plejeplanen forventes ikke at få negative konsekvenser for miljøet, men vil derimod sikre og forbedre områdets naturgrundlag, med fokus på arter og naturtyper på udpegningsgrundlaget. Der vurderes derfor ikke at være behov for foranstaltninger der modsvarer negativ indvirkning på miljøet.

h) Grundlag for prioriteringer og valg

Natura 2000-planen udgør grundlaget for plejeplanens prioriteringer og valg. I de tilfælde hvor der har været forudset en modstrid mellem hensyn til forskellige arter og/eller naturtyper på områdets udpegningsgrundlag, har Natura 2000-planen allerede foretaget denne prioritering.

i) Overvågning

Natura 2000-indsatsen bliver løbende overvåget i forhold til udpegningsgrundlag og naturværdier via NOVANA -overvågningsprogrammet. Desuden afreporterer Danmark den nationale indsats vedrørende habitat- og fuglebeskyttelsesdirektiverne til EU-kommissionen hvert 6. år.

j) Ikke-teknisk resume

I medfør af lovbekendtgørelse nr. 936 af 24. september 2009 er der foretaget en miljøvurdering af plejeplanen for Naturstyrelsens arealer i N25 *Vangså Hede*. Plejeplanens formål er at udmønte Natura 2000-planen for de pågældende arealer ved at sikre eller forbedre tilstand og bevaringsprognose for de arter og naturtyper, området er udpeget for at beskytte. Hvis ikke plejeplanen iværksættes, vil naturtyperne blive drevet/plejet med vidtgående naturhensyn i henhold til Naturstyrelsens øvrige planer og strategier. Alle forekomster af naturtyper vil dog ikke nødvendigvis udvikles i retning af eller kunne fastholdes i gunstig bevaringsstatus, hvis ikke plejeplanen iværksættes.

Plejeplanen forventes med de beskrevne tiltag (afbrænding, rydning af opvækst og aktiv lukning af dræn og grøfter) at sikre og forbedre naturtilstanden på de lysåbne naturtyper. Hermed bevarer og udvikles også den landskabelige variation.

Plejeplanen forventes også at udvide arealet med naturtypen lobeliesø, og sikre og udvide levesteder og spredningsmuligheder for stor vandsalamander, hedepletvinge, tinksmed og hjejle



Miljøministeriet
Naturstyrelsen

Haraldsgade 53
DK-2100 København Ø
Tlf.: (+45) 72 54 30 00

www.nst.dk