



Miljøministeriet
Naturstyrelsen

Natura 2000- plejeplan

for Naturstyrelsens arealer

i Natura 2000-område nr. 135
Tisvilde Hegn og Melby Overdrev

Titel:

Natura 2000-plejeplan for
Naturstyrelsens arealer i Natura 2000-
område nr. 135 Tisvilde Hegn og Melby
Overdrev

Udgiver:

Naturstyrelsen
Haraldsgade 53
2100 København Ø
www.nst.dk

År:

2012

Foto:

Forside: Mogens Holmen
Øvrige: Søren Agerlund

Kort:

Naturstyrelsen, på baggrund af kortmaterialer i henhold til tilladelse
G18/1997 (Kort og Matrikelstyrelsen)

ISBN nr.

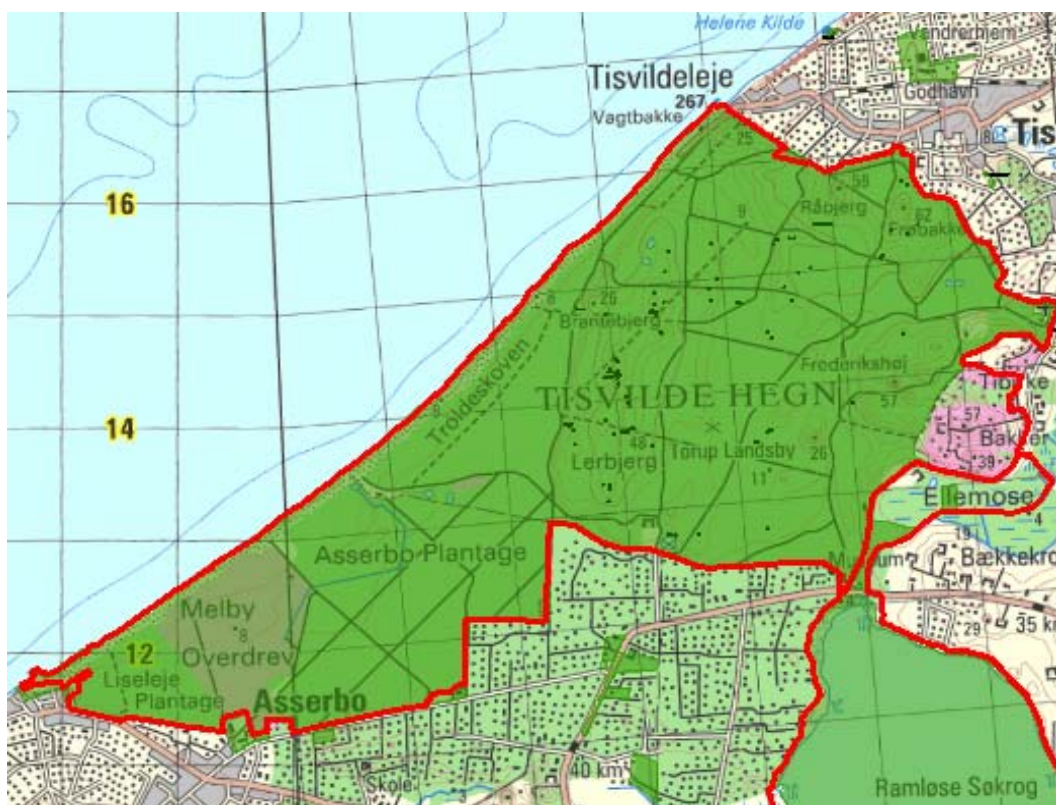
978-87-7279-851-6

Må citeres med kildeangivelse.

Generelt

Naturstyrelsen har udarbejdet Natura 2000-planer for 246 områder i Danmark.

Denne plejeplan følger op på Natura 2000-planen for område N135 *Tisvilde Hegn og Melby Overdrev* og vedrører Naturstyrelsens arealer på 1975 ha.



Billede 1 Oversigt over Natura 2000-områdets afgrænsning (rød streg) og styrelsens arealer (stærk grøn farve) i området.

I denne plejeplan er arealer og indsats opdelt på henholdsvis lysåbne naturtyper, skovnaturtyper og arter. Bemærk, at Naturstyrelsens samlede arealforvaltning i området er omfattet af flere planbestemmelser og retningslinjer end dem, der findes i denne plan.

Naturstyrelsen skal udarbejde et resumé af plejeplanen, som skal indgå i en kommunal/statslig Natura 2000-handleplan. Dette resumé er indsat som bilag 1.

Der er udarbejdet en såkaldt miljøvurdering ("SMV") af plejeplanen. Den er indsat som bilag 2.

Plejeplanen skal senest være gennemført med udgangen af år 2015, dog 2021 for skovbevoksede, fredskovspligtige arealer.

Områdebeskrivelse

Natura 2000-området omfatter Tisvilde Hegn, Tibirke Bakker, Asserbo Plantage, Liseleje Plantage samt Melby Overdrev. Området ligger direkte ud til Kattegat med en kyststrækning på 8 km mellem Liseleje og Tisvildeleje. Området er langt overvejene statsejet. Dog ligger der østligt et ca. 25 ha stort område i Tibirke bakker som består af store privat ejede fritidsejendomme.

Store dele af området er dækket af flyvesand og tilplantet med plantager til dæmpning af sandfygningen. Skovfyr er det mest dominerende træ i plantagerne. Hvor bunden er fugtig og sandlaget tyndt, har birk, eg og bøg dog kunnet trives.

To store, fredede lysåbne naturlokaliteter i området er Tibirke Bakker mod øst samt vestpå det ca. 130 ha store klitområde Melby Overdrev, som gennem en lang årrække blev benyttet af forsvaret til skydeøvelser. Langs kysten, der har stor rekreativ betydning, findes en bræmme af åbne klitter. Meget af området har en tør jordbund, men spredt i skovområdet findes dog også småsøer/vandhuller, moser og kildevæld. De fleste af småsøerne er gravede.

For en uddybende beskrivelse af Natura 2000-området, herunder præsentation af udpegningsgrundlaget for området, henvises til [Natura 2000-planen](#). På Naturstyrelsens hjemmeside kan der også findes forklaring af begreber mv.

Tabel A Naturtyper og arter i plejeplanen

Naturtype/art	Nr.	Navn	Areal ejet af NST (ca. ha)
Lysåbne naturtyper	2130	Grå/grøn klit	28
	2140	Klithede	107
	2190	Klitlavning	7
	6410	Tidvis våd eng	<1
	7220	Kildevæld	<1
			144
Skovnaturtyper	2180	Skovklit	146
	91D0	Skovbevokset tørvemose	48
	91E0	Elle- og askeskov	1
	9110	Bøg på mor	61
	9130	Bøg på muld	21
	9160	Ege-blandskov	9
	9190	Stilkege-krat	67
			352
Ialt			496
(Levesteder for) arter	1042	Stor kærguldsmed	Ikke vurderet
	1166	Stor vandsalamander	Ikke vurderet

Tabel A viser Naturstyrelsens arealer med naturtyper i området. Desuden vises de arter fra udpegningsgrundlaget, der forekommer (eller som potentielt vil kunne indfinde sig med den rette forvaltning) i Naturstyrelsens del af området. Udtrykket "Ikke vurderet" vidner om, at der ikke findes nogen arealregistrering for arter.

Mål og plejetiltag

I dette afsnit beskrives Naturstyrelsens mål for lysåbne naturtyper, skovnaturtyper og arter i denne planperiode. Der kan være flere mål for et givent areal med en naturtype, og det samme kan være tilfældet for en art.

Desuden præsenteres de typer af pleje/drift, som styrelsen forventer at anvende. På et givent areal kan der forekomme mere end én slags pleje/drift, ligesom der kan være fastlagt flere tiltag for en art.

Arealtallene i tabellerne udtrykker Naturstyrelsens bud på omfanget af de enkelte plejetiltag.

❖ **Lysåbne naturtyper**

Der foretages løbende pleje ved græsning og slåning af grågrøn klit centralt i området ved Harehøje.

Melby Overdrev med sin klithede og klitlavninger er underlagt en cyklisk drift med bekæmpelse af uønsket træopvækst og pletvise afbrændinger med års mellemrum.



Billede 2 En stor del af bekæmpelsen af opvækst foretages ved frivilligt arbejde i samarbejde med DN Halsnæs og naturinteresserede borgere.



Billede 3 Afbrænding af hede.

Der foretages *enkelstående* indgreb i form af maskinel opgravning af den invasive art *rosa rugosa* samt efterfølgende løbende vedligeholdelse af de behandlede områder. Bekæmpelsens omfang tilrettelægges efter på "sum-niveau" at standse udbredelsen af rosen, idet det ikke er muligt at bekæmpe samtlige kloner som i 2004 blev optalt til mere end 1000 dækkende ca. 10 ha. Det er en forudsætning at bekæmpelse af andre invasive arter end bjørneklo skal ske uden anvendelse af pesticider.

Med henblik på konvertering til 2140 klithede og 2190 klitlavning foretages rydninger på Melby Overdrev af dele af 2180 skovklit som blev registreret i 2005 men hvis forekomst mest må tilskrives manglende pleje for de lysåbne naturtyper. Derudover søges ca. 10 ha ikke-habitatnatur ryddet og plejet således, at der på sigt vil udvikles åbne klitnaturtyper.

Tabel B Mål for lysåbne naturtyper

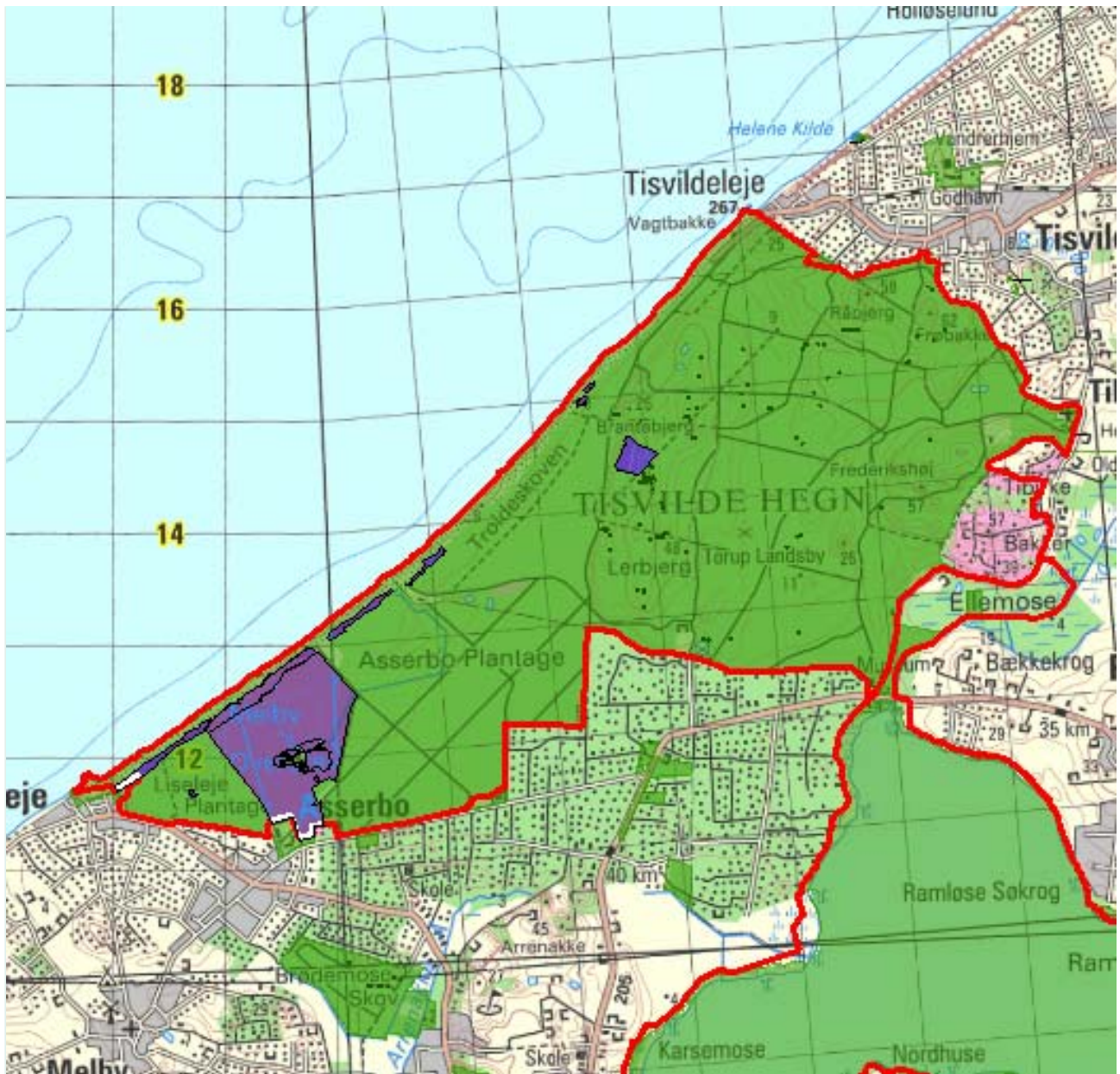
			Periodens mål	Ha (ca.)
Eksisterende habitatnatur	2130	Grå/grøn klit	Naturtypebevarende pleje	28
	2140	Klithede	Naturtypebevarende pleje	107
	2190	Klitlavning	Naturtypebevarende pleje	7
	7220	Kildevæld	Naturlig dynamik	<1
Potentiel habitatnatur			Udvikling mod 2130 Grå/grøn klit	3
			Udvikling mod 2140 Klithede	4
			Udvikling mod 2190 Klitlavning	3

Tabel C Pleje af hensyn til lysåbne naturtyper

			Plejetiltag	Eksisterende driftsplan mv. eller nyt	Ha (ca.)
Eksisterende habitatnatur	2130	Grå/grøn klit	Bekæmpelse af invasive arter	eksisterende	<1
			Slåning - d.v.s. uden fjernelse af det afslæde	eksisterende	7
			Græsning	eksisterende	7
			Hegning	eksisterende	7
	2140	Klithede	Bekæmpelse af invasive arter	eksisterende	1
			Rydning af bevoksning	eksisterende	16
			Rydning af opvækst	eksisterende	64
			Afbrænding	eksisterende	32
			Slåning - d.v.s. uden fjernelse af det afslæde	eksisterende	<1
	2190	Klitlavning	Rydning af bevoksning	eksisterende	1
			Rydning af opvækst	eksisterende	3
			Slåning - d.v.s. uden fjernelse af det afslæde	nyt	<1
Potentiel habitatnatur			Rydning af bevoksning	eksisterende	5
				nyt	5
			Afbrænding	nyt	7

I tabel C er der en opdeling til to kategorier:

- "Eksisterende driftsplan mv.": Kategorien dækker over de tilfælde, hvor den pågældende drift/pleje allerede forekommer eller hvor det fremgår af eksisterende driftsplaner og lignende, at tiltaget skal gennemføres.
- "Nyt": Kategorien omfatter de tiltag, der først er blevet fastlagt med denne plejeplan.



Billede 4 Kort som viser arealer med lysåbne naturtyper, der løbende plejes (lilla farve)

❖ Skovnaturtyper

Skovnaturtyper sikres primært ved en skovnaturtypebevarende drift og pleje, og ca. 292 ha omfattes af en såkaldt basissikring ([link til definition](#)). Der sker en supplerende sikring ved bevarelse af et antal store træer til henfald på 294 ha .

I øvrigt er 56 ha udlagt til urørt skov.

Der foretages rydning af 1 ha skovklit med henblik på konvertering til klitlavning.



Billede 5 Skovklit.

Tabel D Mål for skovnaturtyper

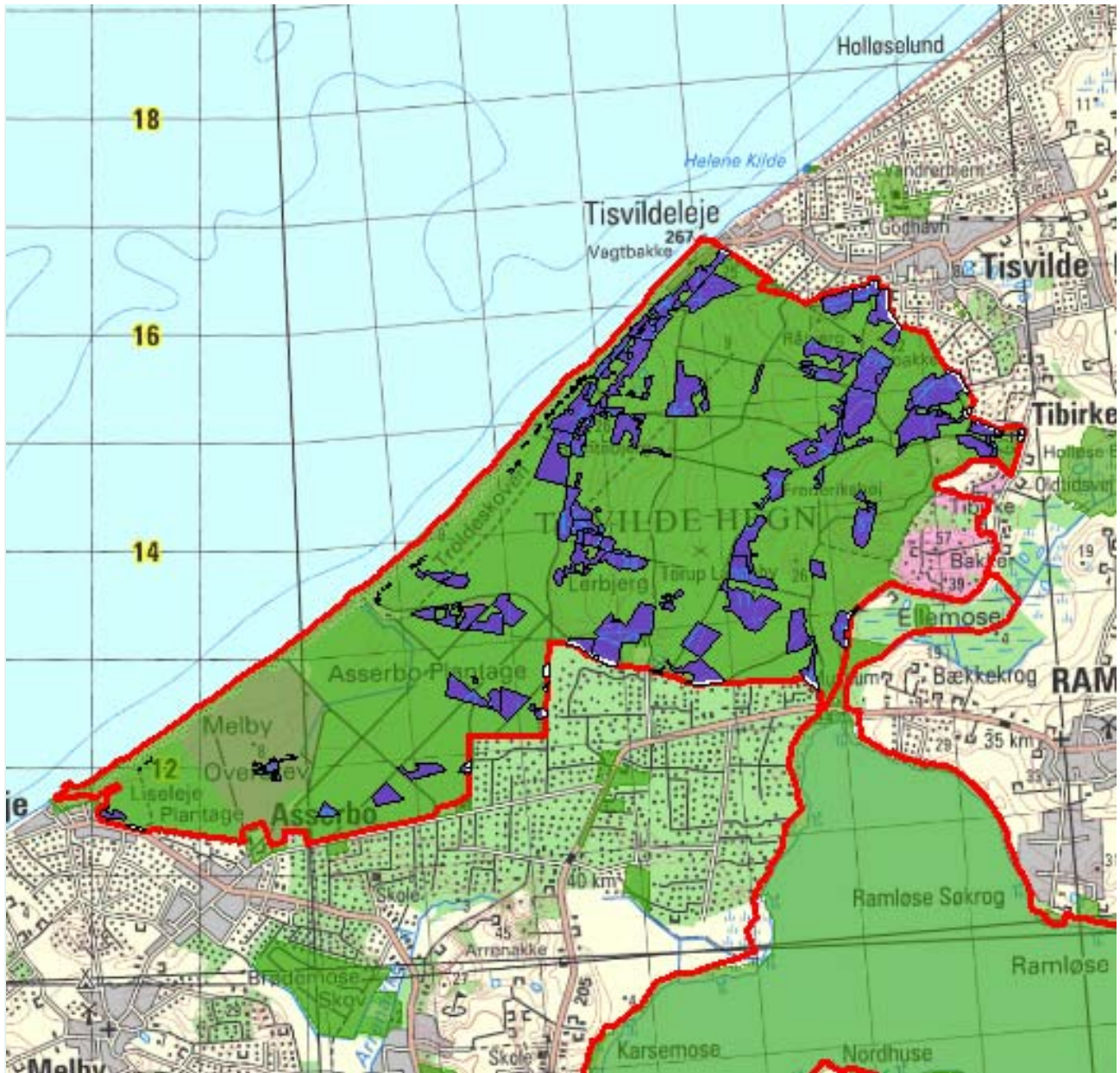
		Periodens mål	Ha (ca.)
2180	Skovklit	Naturlig dynamik	43
		Sikring af naturtypen	145
		Skovnaturtypebevarende drift	101
		Udvikling mod 2190 Klitlavning	1
91D0	Skovbevokset tørvemose	Naturlig dynamik	11
		Sikring af naturtypen	48
		Skovnaturtypebevarende drift	37
		Forbering af hydrologi	37
9110	Bøg på mor	Naturlig dynamik	2
		Sikring af naturtypen	61
		Skovnaturtypebevarende drift	58
9130	Bøg på muld	Sikring af naturtypen	21
		Skovnaturtypebevarende drift	21
9160	Ege-blandskov	Sikring af naturtypen	9
		Skovnaturtypebevarende drift	9
9190	Stilkeke-krat	Sikring af naturtypen	67
		Skovnaturtypebevarende drift	67

Tabel E Forvaltning af skovnaturtyper

		Plejetiltag	Eksisterende driftsplan mv. eller nyt	Ha (ca.)
2180	Skovklit	Urørt skov	eksisterende	43
		Rydning af bevoksning	eksisterende	1
		Rydning af opvækst	eksisterende	1
		Basissikring af skovnaturtyper	nyt	100
		Bevarelse af 3-5 store træer pr. ha til henfald	eksisterende	101
91D0	Skovbevokset tørvemose	Urørt skov	nyt	11
		Ophør med vedligeholdelse af afvanding	nyt	25
		Aktiv lukning af dræn og grøfter	nyt	12
		Basissikring af skovnaturtyper	nyt	37
		Bevarelse af 3-5 store træer pr. ha til henfald	eksisterende	37
9110	Bøg på mor	Urørt skov	eksisterende	2
		Basissikring af skovnaturtyper	nyt	58
		Bevarelse af 3-5 store træer pr. ha til henfald	eksisterende	58
9130	Bøg på muld	Basissikring af skovnaturtyper	nyt	21
		Bevarelse af 3-5 store træer pr. ha til henfald	eksisterende	21
9160	Ege-blandskov	Basissikring af skovnaturtyper	nyt	9
		Bevarelse af 3-5 store træer pr. ha til henfald	eksisterende	9
9190	Stilkege-krat	Basissikring af skovnaturtyper	nyt	67
		Bevarelse af 3-5 store træer	eksisterende	67

I tabel E er der en opdeling til to kategorier:

- "Eksisterende driftsplan mv.": Kategorien dækker over de tilfælde, hvor den pågældende drift/pleje allerede forekommer eller hvor det fremgår af eksisterende driftsplaner og lignende, at tiltaget skal gennemføres.
- "Nyt": Kategorien omfatter de tiltag, der først er blevet fastlagt med denne plejeplan.



Billede 6 Kortet viser indsats for skovnaturtyper (med lilla).

❖ **Arter**

Som hovedregel vil arterne på udpegningsgrundlaget have gavn af indsatsen for naturtyperne i området. I nogle tilfælde kan der være behov for en særlig artsindsats. Disse tiltag fremgår af tabel G.

Der iværksættes anlæg af nye vandhuller/søer med henblik på at øge antallet af ynglesteder for stor kærguldsmed og stor vandsalamander.

	Periodens mål
1042 Stor kærguldsmed	Sikring af artens levested
1166 Stor vandsalamander	Sikring af artens levested

Tabel F Mål for arter

Tabel G Specifik artspleje

	Plejetiltag	Eksisterende driftsplan mv. eller nyt	Antal enheder	Enhed
1042 Stor kærguldsmed	Etablering af vandhuller/søer	nyt	2	stk
1166 Stor vandsalamander	Etablering af vandhuller/søer	nyt	2	stk

"Nyt": Kategorien omfatter de tiltag, der først er blevet fastlagt med denne plejeplan.

❖ **Ændring af naturtype**

Som tidligere nævnt skal nogle af områdets arealer uden habitatnatur udvikle sig til naturtyper på sigt, og udvalgte arealer med eksisterende naturtyper skal blive til andre naturtyper end dem, der forekommer i dag. Tabellerne H og I viser, hvad periodens indsats forventes at betyde for de enkelte naturtypers udstrækning på sigt.

Udvidelsesmål	Forøgelse på sigt, ca. ha
Udvikling mod 2130 Grå/grøn klit	3
Udvikling mod 2140 Klithede	4
Udvikling mod 2190 Klitlavning	4
<i>Ialt</i>	<i>11</i>

Tabel H Planlagte udvidelser af naturtyper

		Reduktion, ca. ha
2180	Skovklit	1

Tabel I Planlagte konverteringer til anden naturtype

Bilag

Bilag 1: Resumé af plejeplan for Naturstyrelsens arealer i Natura 2000-område N135

Natura 2000-området omfatter Tisvilde Hegn, Tibirke Bakker, Asserbo Plantage, Liseleje Plantage samt Melby Overdrev. Området ligger direkte ud til Kattegat med en kyststrækning på 8 km mellem Liseleje og Tisvildeleje. Området er langt overvejene statsejet. Dog ligger der østligt et ca. 25 ha stort område i Tibirke bakker som består af store privat ejede fritidsejendomme.

Store dele af området er dækket af flyvesand og tilplantet med plantager til dæmpning af sandfygningen. Skovfyr er det mest dominerende træ i plantagerne. Hvor bunden er fugtig og sandlaget tyndt, har birk, eg og bøg dog kunnet trives.

To store, fredede lysåbne naturlokaliteter i området er Tibirke Bakker mod øst samt vestpå det ca. 130 ha store klitområde Melby Overdrev, som gennem en lang årrække blev benyttet af forsvaret til skydeøvelser. Langs kysten, der har stor rekreativ betydning, findes en bræmme af åbne klitter. Meget af området har en tør jordbund, men spredt i skovområdet findes dog også småsøer/vandhuller, moser og kildevæld. De fleste af småsøerne er gravede.

Tabel a Kortlagte naturtyper på Naturstyrelsens arealer i området

Naturtype	Nr.	Navn	Areal ejet af NST (ca. ha)
Lysåbne naturtyper	2130	Grå/grøn klit	28
	2140	Klithede	107
	2190	Klitlavning	7
	6410	Tidvis våd eng	<1
	7220	Kildevæld	<1
			144
Skovnaturtyper	2180	Skovklit	146
	91D0	Skovbevokset tørvemose	48
	91E0	Elle- og askeskov	1
	9110	Bøg på mor	61
	9130	Bøg på muld	21
	9160	Ege-blandskov	9
	9190	Stilkege-krat	67
			352
Ialt			496

Indsats for naturtyperne

I det følgende angives Naturstyrelsens planlagte indsats for *naturtyperne* på udpegningsgrundlaget. Indsatsen er beskrevet i 3 tabeller:

- Lysåbne naturtyper
- Skovnaturtyper
- Planlagte udvidelser af naturtyperne

I tabel b og c skelnes mellem "Eksisterende driftsplan mv." og "Nyt", da der allerede ifølge driftsplaner m.m. for styrelsens arealer skal ske en drift/pleje, der bidrager til at gennemføre plejeplanen.

Tabel b Planlagt indsats for lysåbne naturtyper

Plejetiltag	Eksisterende driftsplan mv. eller nyt	Ha (ca.)
Bekæmpelse af invasive arter	eksisterende	1
		1
Rydning af uønsket opvækst	eksisterende	84
		84
Afskrælning eller afbrænding	eksisterende	32
		32
Slåning eller slæt	eksisterende	7
	nyt	<1
		7
Græsning	eksisterende	7
		7

Tabel c Planlagt indsats for skovnaturtyper

Plejetiltag	Eksisterende driftsplan mv. eller nyt	Ha (ca.)
Urørt skov	eksisterende	45
	nyt	11
		56
Forbedring af hydrologi	nyt	37
		37
Rydning af uønsket opvækst	eksisterende	3
		3
Skovnaturtypebevarende drift og pleje	eksisterende	<1
	nyt	292
		292
Bevarelse af store træer til henfald	eksisterende	294
		294

Udvidelsesmål	Forøgelse på sigt, ca. ha
Udvikling mod 2130 Grå/grøn klit	3
Udvikling mod 2140 Klithede	4
Udvikling mod 2190 Klitlavning	4
Ialt	11

Tabel d Planlagte udvidelser af naturtyper

Særlig indsats for arter

Plejen af områdets naturtyper vil samtidig tilgodese en række arter på udpegningsgrundlaget. Herudover planlægger Naturstyrelsen en særlig indsats for stor kærguldsmed og stor vandsalamander, som fremgår af tabel e.

Tabel e Planlagt indsats for arter *udover* indsatsen for naturtyperne

	Plejetiltag	Eksisterende driftsplan mv. eller nyt	Enhed	Antal enheder
1042 Stor kærguldsmed	Indsats for vandhuller/søer	nyt	stk	2
				2
1166 Stor vandsalamander	Indsats for vandhuller/søer	nyt	stk	2
				2

- "Nyt": Kategorien omfatter de tiltag, der først er blevet fastlagt med denne plejeplan.

Bilag 2: Miljøvurdering af Natura 2000-plejeplanen

Den enkelte plejeplan skal i henhold til lovbekendtgørelse nr. 936 af 24. september 2009 om miljøvurdering af planer og programmer have sin egen miljørapport. Rapporten skal indeholde de oplysninger, der følger af bilag 1 i loven.

Der er også udarbejdet en miljøvurdering af Natura 2000-planen, som ligger på Naturstyrelsens hjemmeside: [Miljørapport for Natura 2000-planen](#)

a) Planens indhold og hovedformål samt andre relevante planer

❖ Indhold

Det primære indhold i plejeplanen for Naturstyrelsens areal er en oversigt over planperiodens mål og plejetiltag for naturtyper og arter på Natura 2000-områdets udpegningsgrundlag.

❖ Formål

Plejeplanens formål er at udmønte Natura 2000-planen på Naturstyrelsens andel af Natura 2000-området. Indsatsen i 1. planperiode skal sikre eksisterende naturværdier på udpegningsgrundlaget og indlede en proces, der genopretter eventuel akut truet natur under hensyntagen til eventuelle modstridende naturinteresser.

❖ Relevante planer

Plejeplanen følger op på Natura 2000-planen for området. Udover at være omfattet af plejeplanen, er Naturstyrelsens arealer også underlagt andre interne retningslinjer for arealforvaltningen. I det omfang der måtte være modstrid mellem dem og plejeplanen, vil plejeplanen blive fulgt.

Tisvilde Hegn og Melby Overdrev er omfattet af 3 fredninger:

Ellemosefredningen (Overfredningsnævnet kendelse af 28. maj 1949)

Denne fredning omhandler primært ellemosen som i øvrigt ligger i N 134 Arresø Ellemose og Lille Lyngby Mose. I forhold til N 135 omfatter fredningen alene en mark mellem Bækkebrovej og skovgærdet. I forhold til dette areal går fredningen ud på forbud mod bebyggelse eller udsigtsforstyrrende beplantning.

Bækkekrog Allé (Fredningsnævnet for Frederiksborg amt af 2. marts 1956)

Fredningen går på sikring og bevaring af 600 meter birkeallé og omgivelserne mellem landevejen og skovgærdet. Fredningen implicerer genplantning af alletræer og sikring mod tilgroning.

Melby Hede Melby Overdrev (Fredningsnævnet for Frederiksborg Amtsradsreds 6. marts 1930)

Fredningen går på sikring mod frasal og nyanlæg af veje samt bevaring af naturtilstanden, primært den lyngklædte hedeflade bl.a. ved anvisning af fjernelse af beplantning og forbud mod nyplantning.

b) Nuværende miljøstatus og nul-alternativet

Områdets nuværende miljøstatus er gennemgået i Natura 2000-planen for det aktuelle område, hvorfor der henvises til denne.

Hvis ikke plejeplanen for 1. planperiode iværksættes, vil skoven alene blive drevet i henhold til bl.a. principperne om naturnær skovdrift, da arealerne er omfattet af Naturstyrelsens strategi om

naturnær skovdrift og certificeret efter FSC- og PEFC-standarderne for bæredygtig skovdrift. Det indebærer bl.a. at der arbejdes for at sikre et kontinuerligt skovdække og et stabilt skovklima, foryngelse af skoven baseret på selvsåning og at skoven hverken sprøjtes eller gødes. Desuden er der i medfør af Naturskovsstrategien udlagt arealer til urørt skov og gamle driftsformer. Alle forekomster af skovnaturtyper vil dog ikke nødvendigvis udvikles i retning af eller fastholdes i gunstig bevaringsstatus, hvis ikke plejeplanen iværksættes.

Ligeledes vil de lysåbne arealer blive plejet i henhold til bl.a. Naturstyrelsens naturplejestrategi. Arealerne vil blive drevet uden gødsning, sprøjtning eller omlægning. Alle forekomster af lysåbne naturtyper vil dog ikke nødvendigvis udvikles i retning af eller fastholdes i gunstig bevaringsstatus, hvis ikke plejeplanen iværksættes.

c) Miljøforhold i områder, der kan blive væsentligt berørt af plejeplanen

- Den planlagte drift og pleje vil ændre udbredelsen af arter i området samt udbredelse og tilstand af forskellige naturtyper.
- Plejeindgrebene (med henblik) på lysåben natur vil påvirke det åbne landskab. De planlagte tiltag i skov vil på sigt medføre en ændret skovstruktur. Begge dele vil påvirke områdets rekreative funktioner.
- De planlagte tiltag indebærer tillige hydrologiske ændringer i området.

d) Eksisterende miljøproblemer

Der er en række trusler mod naturtyper og arter på områdets udpegningsgrundlag, herunder arealreduktion og fragmentering, tilgroning, invasive arter og uhensigtsmæssig drift. Truslerne er systematisk beskrevet i Natura 2000-planen for området, hvorfor der henvises til denne.

e) Relevante internationale miljøbeskyttelsesmål

Plejeplanen er en udmøntning af EU's habitat- og fuglebeskyttelsesdirektiver implementeret i dansk lov via miljømålsloven og skovloven. Plejeplanen vil sikre, at areal og tilstand af naturtyper på udpegningsgrundlaget, samt levesteder for arter på udpegningsgrundlaget, ikke går tilbage eller forringes. Samtidig vil der ske en særlig indsats for truede naturtyper og arter.

I henhold til EU's vandrammedirektiv er det overordnede mål at naturlige vandforekomster opnår "god tilstand". Direktivet er implementeret via miljømålsloven og skal realiseres med vandplanerne. Arbejdsdelingen mellem vandplanerne og Natura 2000-planerne (og dermed plejeplanerne) er således, at vandplanlægningen tager sig af vandkvalitet i vandløb, større søer, kystvande og fjorde, mens Natura 2000-planlægningen tager sig af småsøer og hydrologien på naturarealer som f.eks. rigkær og andre engarealer.

Natura 2000-direktiverne er blandt EU's bidrag til gennemførelsen af en række internationale biodiversitetskonventioner som f.eks. Ramsar-konventionen, Bern-konventionen og Bonn-konventionen, samt delmål 11 og 12 blandt de 20 delmål som blev vedtaget ved partsmødet i FN's biodiversitetskonvention i Nagoya i 2010 (Aichi-målene). Delmål 11 og 12 omhandler netop beskyttelse af naturområder og arter.

f) Planens indvirkning på miljøet

Planens indvirkning på	Påvirkes	Ingen væsentlig påvirkning	Redegørelse for indvirkning
Biologisk mangfoldighed	X		Den biologiske mangfoldighed knyttet til naturtyper på udpegningsgrundlaget sikres og øges via pleje af naturtyperne med græsning, slåning, afbrænding og rydning af opvækst. Den biologiske mangfoldighed knyttet til skovnaturtyperne sikres og begunstiges af de planlagte plejetiltag, bl.a. ved at der skabes mere variation, kontinuitet og et højere indslag af naturlige processer. Den planlagte drift og pleje fastholder og/eller genopretter naturtyperne på udpegningsgrundlaget med deres karakteristiske arter. Genopretningen af naturtyperne vil typisk ske på bekostning af mere artsfattige og "trivielle" naturtyper.
Befolkningen	X		Mulighederne for rekreative oplevelser i tilknytning til området sikres eller forbedres via et forbedret naturgrundlag.
Menneskers sundhed		X	
Fauna og flora	X		Eventuelle konsekvenser for rødlistede arter, gullistede ansvarsarter eller bilag IV-arter kendt fra området, som omfattes af plejeplanen, vurderes at være neutrale eller positive. Udover rød- eller gullistede arter drejer det sig om bilag IV-arterne stor vandsalamander og stor kærguldsmed, som også er på udpegningsgrundlaget.
Jordbund		X	
Vand	X		Aktiv lukning af grøfter vil forbedre de hydrologiske forhold for de våde naturtyper på udpegningsgrundlaget.
Luft		X	
Klimatiske faktorer		X	
Materielle goder		X	
Landskab	X		Landskabet mellem Melby Overdrev og Stængehus vil ændres fra skovpræget mod lysåbne naturtyper
Kulturarv, herunder kirker		X	

Arkitektonisk arv	X	
Arkæologisk arv	X	Retablering af naturlig hydrologi imødeses at synliggøre det historisk kendte område ved "Toelt Gadekær" og indsætte langdysserne nordligt herfor i et mere "autentisk" landskab.

g) Foranstaltninger der modsvarer negativ indvirkning på miljøet

Plejeplanen forventes ikke at få negative konsekvenser for miljøet, men vil derimod sikre og forbedre områdets naturgrundlag, med fokus på arter og naturtyper på udpegningsgrundlaget. Der vurderes derfor ikke at være behov for foranstaltninger der modsvarer negativ indvirkning på miljøet.

h) Grundlag for prioriteringer og valg

Natura 2000-planen udgør grundlaget for plejeplanens prioriteringer og valg. I de tilfælde hvor der har været forudset en modstrid mellem hensyn til forskellige arter og/eller naturtyper på områdets udpegningsgrundlag, har Natura 2000-planen allerede foretaget denne prioritering.

i) Overvågning

Natura 2000-indsatsen bliver løbende overvåget i forhold til udpegningsgrundlag og naturværdier via NOVANA overvågningsprogram. Desuden afrapporterer Danmark den nationale indsats vedrørende habitat- og fuglebeskyttelsesdirektiverne til EU-kommissionen hvert 6. år.

j) Ikke-teknisk resume

I medfør af lovbekendtgørelse nr. 936 af 24. september 2009 er der foretaget en miljøvurdering af plejeplanen for Naturstyrelsens arealer i N135 *Tisvilde Hegn og Melby Overdrev*. Plejeplanens formål er at udmønte Natura 2000-planen for de pågældende arealer ved at sikre eller forbedre tilstand og bevaringsprognose for de arter og naturtyper, området er udpeget for at beskytte. Hvis ikke plejeplanen iværksættes, vil naturtyperne blive plejet/drevet med vidtgående naturhensyn i henhold til styrelsens øvrige planer og strategier. Alle forekomster af naturtyper vil dog ikke nødvendigvis udvikles i retning af eller fastholdes i gunstig bevaringsstatus, hvis ikke plejeplanen iværksættes.

Plejeplanen forventes med de beskrevne plejetiltag at sikre og forbedre naturtilstanden på de lysåbne naturtyper. Hermed bevares også den landskabelige variation, ligesom eksisterende udsigter opretholdes.

Plejeplanen forventes ligeledes med den skovnaturtypebevarende drift og udlæg af urørt skov at sikre og bevare naturtilstanden på de udpegede skovnaturtyper.



Miljøministeriet
Naturstyrelsen

Haraldsgade 53
DK-2100 København Ø
Tlf.: (+45) 72 54 30 00

www.nst.dk