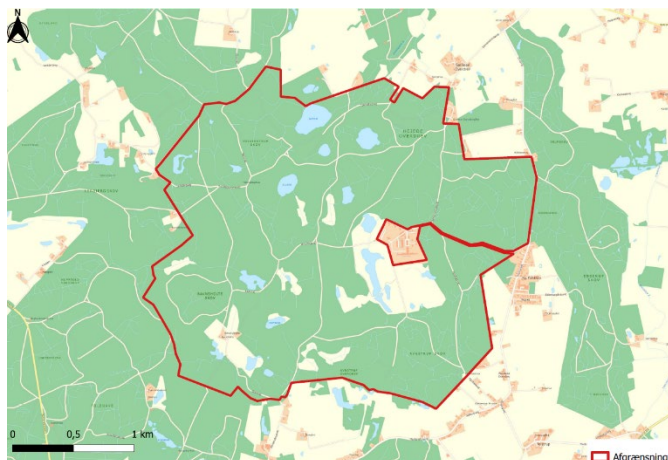




Mulig Naturnationalpark Bidstrupskovene



Figur 1. Forslag til mulig Naturnationalpark Bidstrupskovene på 640 ha.

Natur

Den foreslåede Naturnationalpark Bidstrup vil bestå af et ca. 640 ha stort afvekslende løvskovsdomineret, kuperet skovlandskab med mange større og mindre lysåbne skovenge, moser og vådområder. Skovene rummer allerede i dag væsentlige naturværdier med en række sjældne sommerfuglearter, guldsmedearter, flere orkidéarter og en række andre meget sjældne plantearter. Desuden har hasselmusen et af sine få tilbageværende levesteder i Bidstrupskovene, hvor et 10-årigt projekt blev iværksat i 2016 med henblik på at forbedre forholdene for arten.

Naturstyrelsen har igennem en årrække sikret pleje af de mange skovenge ved slåning og høslæt, en mere naturlig hydrologi er genetableret på mange arealer, og i 2014 blev der etableret sommergræsning med kvæg på ca. 15 ha i den sydvestlige del af skoven.

Den iværksatte forvaltningsplan for hasselmus fortsættes, og vil i en årrække kræve plantning og pleje af særlige biotoper for hasselmusen. For på kortere sigt at fremskynde forekomsten af dødt ved bliver der i dag intensiveret veteranisering af gamle træer blandt andet af hensyn til flagermus.

Områdets historie

Her er ikke mange spor af intensivt agerbrug eller mange bebyggelser i området. I 1700-tallet beskrives det meste som overdrev og skov. En større del fik dengang navnet Heide overdrev, som angiver den daværende opfattelse af dyrkningspotentialer.

Beskrivelse af området

Skovene ligger i et kuperet morænelandskab med mange lavninger, moser, søer og vandløb, hvilket sammen med de mange lysninger giver skoven mangfoldighed i natur samt i oplevelsesmuligheder.

	Nuværende anvendelse i ha
Løvskov	400
Nåleskov	88
Lysåben natur	75
Våde naturtyper	77
Total	640
Hegnslængde	15 km

Særlige arter

Flere af skovens sjældne arter er knyttet til de mange skovenge, eksempelvis flere meget sjældne perlemorssommerfugle og i kanten af lysningerne lever hasselmus, der er Bilag IV beskyttet.

Helårsgræsning

Det foreslåede område er velegnet til helårsgræsning med mange muligheder for ly, læ og tørt leje. Flere rapporter har peget på, at der er betydelige gevinster for biodiversiteten ved at sikre et højere græsningstryk end de nuværende naturligt forekommende 3 hjortevildtarter (kron-, då- og råvildt) kan udøve. Af hensyn til de store eksisterende naturværdier kan det i en overgangsperiode blive nødvendigt til tider at frahegne nogle af skovengene for at sikre imod overgræsning.

Infrastruktur

Bidstrupskovene er sammenhængende statsskov med kun én offentlig vej. Avnstrup Centeret, som ejes af Indenrigsministeriet og huser flygtninge, er placeret midt i skoven, og skal, sammen med adgangsvejen dertil, hegnes fra.

Naturlig hydrologi

Genskabelsen af den naturlige hydrologi til fordel for stor vandsalamander, andre padder, guldsmede m.v. vil være væsentlig. Herved skabes ”en blå korridor” igennem skovene, som kan få stor betydning for mange lys- og fugtighedskrævende arters muligheder for spredning.

Friluftsliv

Bidstrupskovene er et af Sjællands meget besøgte skovområder grundet den centrale beliggenhed, det lange offentlige ejerskab, den varierede natur og de mange muligheder for friluftaktiviteter.

Der er i skoven flere markerede lokale, nationale og internationale ruter for gående og cyklister. Der er anlagt mountainbikeruten "Det hvide spor", som er én af Naturstyrelsens ti bedste afmærkede mountainbikeruter, kaldet "De 10 Spir", samt et træningsspor for mountainbikeryttere. Der er afmærkede rideruter i skoven og flere faste orienteringsløbsposter. Der er frit fiskeri i Avnsø samt søerne ved Avnstrupmarken. Der er ligeledes mulighed for at bade i Avnsø, hvor der er etableret badebro. Om vinteren benyttes skoven til hundslædekørsel og til langrend i perioder med sne. Desuden findes megen organiseret brug. Der ligger også flere lejrskoler, spejderhytter og shelters rundt om skoven.

I umiddelbar tilknytning til den mulige naturnationalpark findes de statsejede arealer Orup Skov, Storskoven og Valborup Skov, hvor udførsel af friluftaktiviteter samt udbygning af friluftsfaciliteter også kan finde sted.

Arrondering og ejendomsstruktur

Det foreslåede område udgøres af de sydlige 2/3 af de statsejede Bidstrupskove, som i dag

indeholder det væsentligste naturindhold. Da der er meget langt til øvrige statslige naturområder, er Valborup Skov og Storskoven ikke inkluderet i forslaget til en mulig naturnationalpark for at sikre den omfattende nuværende friluftsmæssige anvendelse. Orup Skov, på 50 ha, er heller ikke omfattet, da den er isoleret fra den øvrige del af en befærdet offentlig vej. Der ligger flere private arealer med højt naturindhold grænsende op til projektområdet.

Særlige forhold

Der er 1 jagtlejemål i Bidstrup som udløber i 2022. Der er 2 græsningskontrakter som udløber med udgangen af hhv. 2023 og 2024

Eksisterende beskyttelse

Bidstrupskovene er en del af Natura 2000-område nr. 146. Udpegningsgrundlaget omfatter ud over bilag IV arten stor vandsalamander både en række skovnaturtyper og lysåbne naturtyper. I forbindelse med projektbeskrivelse og udarbejdelse af forvaltningsplan skal der ses nærmere på forholdet til Natura 2000 målene.

I Bidstrupskovene er Avnstrup Skov og Helvigstrup Skov omfattet af fredningen "Ledreborg Gods". Fredningen er en generel status quo-fredning. Det vurderes ikke umiddelbart, at en naturnationalpark er i strid med fredningen.

Kulturarv

De fleste kulturspor retter sig mod brugen af arealerne og trafikken gennem landskabet. Her findes således en del hulveje, dæmninger og ejendomsskel i form af diger og flækgrøfter, desuden savgrave og spor efter engdrift mm. Området menes i fortiden at have været dækket af skov og overdrev i lange perioder, men der findes nogle spor i form af agerskel og oldtidsagre, der bevidner, at flere områder har været forsøgt opdyrket engang.