



Miljøministeriet
Naturstyrelsen

Natura 2000- plejeplan

for Naturstyrelsens arealer

i Natura 2000-område nr. 29
Dråby Vig

Titel:

Natura 2000-plejeplan for
Naturstyrelsens arealer i Natura 2000-
område nr. 29 Dråby Vig

Udgiver:

Naturstyrelsen
Haraldsgade 53
2100 København Ø
www.nst.dk

År:

2012

Foto:

Forside: Karin Hjortshøj Pedersen
Øvrige: Henrik Schjødt Kristensen

Kort:

Naturstyrelsen, på baggrund af kortmaterialer i henhold til tilladelse
G18/1997 (Kort og Matrikelstyrelsen)

ISBN nr.

978-87-7279-845-5

Må citeres med kildeangivelse.

Generelt

Naturstyrelsen har udarbejdet Natura 2000-planer for 246 områder i Danmark.

Denne plejeplan følger op på Natura 2000-planen for område N29 *Dråby Vig* og vedrører Naturstyrelsens arealer på 39 ha.



Billede 1 Oversigt over Natura 2000-områdets afgrænsning (rød streg) og styrelsens arealer (stærk grøn farve) i området.

I denne plejeplan vedrører arealer med lysåbne naturtyper. Bemærk, at Naturstyrelsens samlede arealforvaltning i området er omfattet af flere planbestemmelser og retningslinjer end dem, der findes i denne plan.

For supplerende læsning henvises til enhedens driftsplan. Link:

<http://www.naturstyrelsen.dk/Naturbeskyttelse/Skov/Statsskovene/Drift/Driftsplan/Thy/>

Naturstyrelsen skal udarbejde et resumé af plejeplanen, som skal indgå i en kommunal/statslig Natura 2000-handleplan. Dette resumé er indsat som bilag 1.

Der er udarbejdet en såkaldt miljøvurdering ("SMV") af plejeplanen. Den er indsat som bilag 2.

Plejeplanen skal senest være gennemført med udgangen af år 2015.



Billede 2 Buksør Odde

Områdebeskrivelse

Natura 2000-området har et areal på 1678 hektar.

Området består primært af store lavvandede fjordområder, der afgrænses mod land af strandengene rundt om vigen og mod øst af den godt to kilometer lange Buksør Odde. Kystzonen består af sandet bund med en jævn overgang til strandengens sump- og græsvegetation. Ved spidsen af Buksør Odde findes et kystparti med stenet bund, som er en del af et krumodde-system. De store arealer med strandenge er vigtige for en række ynglefugle, bl.a. klyde og havterne og de lavvandede områder i Dråby Vig udgør en vigtig rasteplass for lysbuget knortegås. I efterårsmånederne raster store flokke af vadefugle på strandengene. Specielt Buksør Odde er af international betydning for hjejle.

For en uddybende beskrivelse af Natura 2000-området, herunder præsentation af udpegningsgrundlaget for området, henvises til [Natura 2000-planen](#). På Naturstyrelsens hjemmeside kan der også findes forklaring af begreber mv.

Naturstyrelsen ejer selve Buksør Odde med halvøen Tamholm, i alt 39 ha.



Billede 3 Beeshuset – genopført i 2003

Tabel A Naturtyper i plejeplanen

Naturtype	Nr.	Navn	Areal ejet af NST (ca. ha)
Lysåbne naturtyper	1330	Strandeng	6
	6210	Kalkoverdrev	<1
	6230	Surt overdrev	26
	7230	Rigkær	<1
Ialt			32

Tabel A viser Naturstyrelsens arealer med kortlagte naturtyper i området.



Billede 4 Strandeng med køer og Dråby Vig i baggrunden.

Mål og plejetiltag

I dette afsnit beskrives Naturstyrelsens mål for lysåbne naturtyper i denne planperiode. Der kan være flere mål for et givent areal med en naturtype.

Desuden præsenteres de typer af pleje/drift, som styrelsen forventer at anvende. På et givent areal kan der forekomme mere end én slags pleje/drift.

Arealtallene i tabellerne udtrykker Naturstyrelsens bud på omfanget af de enkelte plejetiltag.

❖ Lysåbne naturtyper

Der foretages *løbende* pleje ved græsning på strandenge og overdrev på 32 ha.

Tabel B Mål for lysåbne naturtyper

		Periodens mål	Ha (ca.)
1330	Strandeng	Naturtypebevarende pleje	6
6210	Kalkoverdrev	Naturtypebevarende pleje	<1
6230	Surt overdrev	Naturtypebevarende pleje	26
7230	Rigkær	Naturtypebevarende pleje	<1

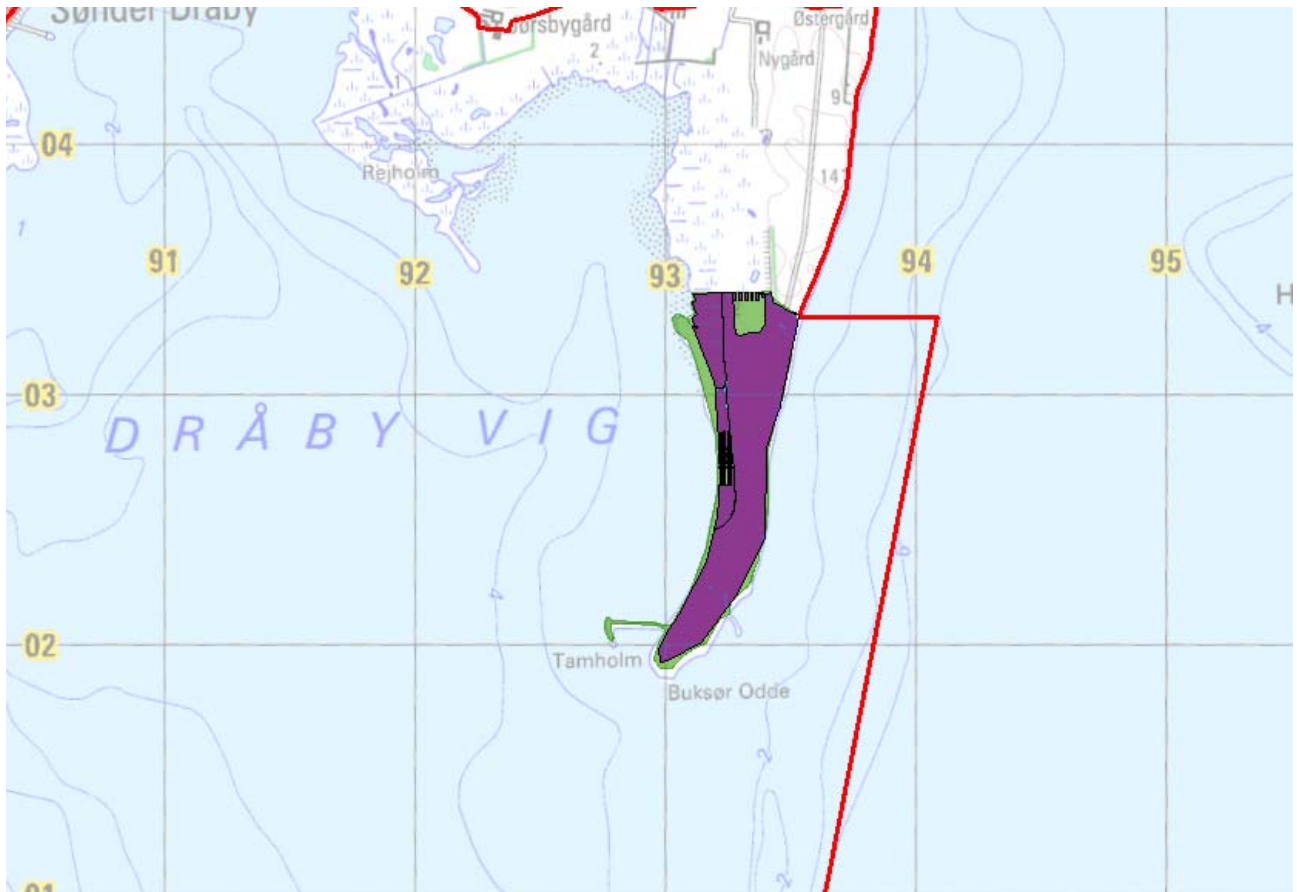
Tabel C Pleje af hensyn til lysåbne naturtyper

		Plejetiltag	Eksisterende driftsplan mv. eller nyt	Ha (ca.)
1330	Strandeng	Græsning	eksisterende	6
		Hegning	eksisterende	6
6210	Kalkoverdrev	Græsning	eksisterende	<1
		Hegning	eksisterende	<1
6230	Surt overdrev	Græsning	eksisterende	26
		Hegning	eksisterende	26
7230	Rigkær	Græsning	eksisterende	<1
		Hegning	eksisterende	<1

I tabel C er der en opdeling til to kategorier:

- "Eksisterende driftsplan mv.": Kategorien dækker over de tilfælde, hvor den pågældende drift/pleje allerede forekommer eller hvor det fremgår af eksisterende driftsplaner og lignende, at tiltaget skal gennemføres.
- "Nyt": Kategorien omfatter de tiltag, der først er blevet fastlagt med denne plejeplan.

Som det ses, er al plejen allerede foreskrevet/igangsat tidligere.



Billede 5 Kort som viser arealer med lysåbne naturtyper, der løbende plejes (lilla farve).

Bilag

Bilag 1: Resumé af plejeplan for Naturstyrelsens arealer i Natura 2000-område N29 Dråby Vig

Natura 2000-området har et areal på 1678 hektar.

Området består primært af store lavvandede fjordområder, der afgrænses mod land af strandene rundt om vigen og mod øst af den godt to kilometer lange Buksør Odde. Kystzonen består af sandet bund med en jævn overgang til strandens sump- og græsvegetation. Ved spidsen af Buksør Odde findes et kystparti med stenet bund, som er en del af et krumodde-system. De store arealer med strandene er vigtige for en række ynglefugle, bl.a. klyde og havterne og de lavvandede områder i Dråby Vig udgør en vigtig rasteplass for lysbuget knortegås. I efterårsmånederne raster store flokke af vadefugle på strandene. Specielt Buksør Odde er af international betydning for hjejle.

Naturstyrelsen ejer selve Buksør Odde med halvøen Tamholm, i alt 39 ha.

Tabel a Kortlagte naturtyper på Naturstyrelsens arealer i området

Naturtype	Nr.	Navn	Areal ejt af NST (ca. ha)
Lysåbne naturtyper	1330	Strandeng	6
	6210	Kalkoverdrev	<1
	6230	Surt overdrev	26
	7230	Rigkær	<1
Ialt			32

Indsats for naturtyperne

I det følgende angives Naturstyrelsens planlagte indsats for *naturtyperne* på udpegningsgrundlaget. Indsatsen er beskrevet i tabel b. Der skelnes mellem "Eksisterende driftsplan mv." og "Nyt", da der allerede ifølge driftsplaner m.m. for styrelsens arealer skal ske en drift/pleje, der bidrager til at gennemføre plejeplanen. I dette område gælder det for hele den planlagte indsats.

Tabel b Planlagt indsats for lysåbne naturtyper

Plejetiltag	Eksisterende driftsplan mv. eller nyt	Ha (ca.)
Græsning	eksisterende	32

Bilag 2: Miljøvurdering af Natura 2000-plejeplanen

Den enkelte plejeplan skal i henhold til lovbekendtgørelse nr. 936 af 24. september 2009 om miljøvurdering af planer og programmer have sin egen miljørapport. Rapporten skal indeholde de oplysninger, der følger af bilag 1 i loven.

Der er også udarbejdet en miljøvurdering af Natura 2000-planen, som ligger på Naturstyrelsens hjemmeside: [Miljørapport for Natura 2000-planen](#).

a) Planens indhold og hovedformål samt andre relevante planer

❖ Indhold

Det primære indhold i plejeplanen for Naturstyrelsens areal er en oversigt over planperiodens mål og plejetiltag for naturtyper og arter på Natura 2000-områdets udpegningsgrundlag.

❖ Formål

Plejeplanens formål er at udmønte Natura 2000-planen på Naturstyrelsens andel af Natura 2000-området. Indsatsen i 1. planperiode skal sikre eksisterende naturværdier på udpegningsgrundlaget og indlede en proces, der genopretter eventuel akut truet natur under hensyntagen til eventuelle modstridende naturinteresser.

❖ Relevante planer

Plejeplanen følger op på Natura 2000-planen for området. Udover at være omfattet af plejeplanen, er Naturstyrelsens arealer også underlagt andre interne retningslinjer for arealforvaltningen. I det omfang der måtte være modstrid mellem dem og plejeplanen, vil plejeplanen blive fulgt.

Buksør Odde er sammen med Dråby Vig udpeget som trækfuglereservat ved Bekendtgørelse af 30. juni 1998 om Dråby Vig Vildtreservat. Bekendtgørelsen har til formål at sikre Dråby Vig som raste- og fourageringsområde for vandfugle, og indeholder bestemmelser om jagtforbud og adgangs begrænsninger. Der er udarbejdet en driftsplan for området.

b) Nuværende miljøstatus og nul-alternativet

Områdets nuværende miljøstatus er gennemgået i Natura 2000-planen for det aktuelle område, hvorfor der henvises til denne.

Hvis ikke plejeplanen for 1. planperiode iværksættes, vil de lysåbne arealer blive plejet i henhold til bl.a. Naturstyrelsens naturplejestrategi. Arealerne vil blive drevet uden gødskning, sprøjtning eller omlægning. Alle forekomster af lysåbne naturtyper vil dog ikke nødvendigvis kunne fastholdes i eller udvikle sig henimod gunstig bevaringsstatus, uden den fremskyndelse af plejen, som plejeplanen kan medføre.

c) Miljøforhold i områder, der kan blive væsentligt berørt af plejeplanen

- Den planlagte drift og pleje vil ændre udbredelse og tilstand af forskellige naturtyper samt udbredelsen af arter i området.
- Plejeindgrebene vil påvirke det åbne landskab.

d) Eksisterende miljøproblemer

Der er en række trusler mod naturtyper og arter på områdets udpegningsgrundlag, herunder arealreduktion og fragmentering af naturtyper, næringsstofbelastning, tilgroning, invasive arter og prædation. Truslerne er systematisk beskrevet i Natura 2000-planen for området, hvorfor der henvises til denne.

e) Relevante internationale miljøbeskyttelsesmål

Plejeplanen er en udmøntning af EU's habitat- og fuglebeskyttelsesdirektiver implementeret i dansk lov via miljømålsloven og skovloven. Plejeplanen vil sikre, at areal og tilstand af naturtyper på udpegningsgrundlaget, samt levesteder for arter på udpegningsgrundlaget, ikke går tilbage eller forringes. Samtidig vil der ske en særlig indsats for truede naturtyper og arter.

I henhold til EU's vandrammedirektiv er det overordnede mål at naturlige vandforekomster opnår "god tilstand". Direktivet er implementeret via miljømålsloven og skal realiseres med vandplanerne. Arbejdsdelingen mellem vandplanerne og Natura 2000-planerne (og dermed plejeplanerne) er således, at vandplanlægningen tager sig af vandkvalitet i vandløb, større søer, kystvande og fjorde, mens Natura 2000-planlægningen tager sig af småsøer og hydrologien på naturarealer som f.eks. rigkær og andre engarealer.

Natura 2000-direktiverne er blandt EU's bidrag til gennemførelsen af en række internationale biodiversitetskonventioner som f.eks. Ramsar-konventionen, Bern-konventionen og Bonn-konventionen, samt delmål 11 og 12 blandt de 20 delmål som blev vedtaget ved partsmødet i FN's biodiversitetskonvention i Nagoya i 2010 (Aichi-målene). Delmål 11 og 12 omhandler netop beskyttelse af naturområder og arter.

f) Planens indvirkning på miljøet

Planens indvirkning på	Påvirkes	Ingen væsentlig påvirkning	Redegørelse for indvirkning
Biologisk mangfoldighed	X		Den biologiske mangfoldighed knyttet til naturtyper på udpegningsgrundlaget sikres og øges via hegning og græsning af områderne med strandeng, kalkoverdrev, surt overdrev og rigkær. Den planlagte drift og pleje fastholder og/eller genopretter naturtyperne på udpegningsgrundlaget med deres karakteristiske arter. Genopretningen af naturtyperne vil typisk ske på bekostning af mere artsfattige og "trivielle" naturtyper.
Befolkningen	X		Mulighederne for rekreative oplevelser i tilknytning til området sikres eller forbedres via et forbedret naturgrundlag.
Menneskers sundhed		X	

Fauna og flora	X		Eventuelle konsekvenser for rødlistede arter, gullistede ansvarsarter eller bilag IV-arter kendt fra Natura 2000-området vurderes at være neutrale eller positive. Udover en række rød- og gullistede arter drejer det sig om bilag IV-arterne spidssnudet frø og strandtudse. Arealerne er endvidere vigtige for en række trækfugle, som påvirkes positivt af plejetiltagene der holder vegetationen lav.
Jordbund		X	
Vand		X	
Luft		X	
Klimatiske faktorer		X	
Materielle goder		X	
Landskab	X		Den planlagte drift og pleje af de lysåbne arealer vil medvirke til at bevare de landskabelige værdier og opretholde eksisterende udsigter.
Kulturarv, herunder kirker		X	
Arkitektonisk arv		X	
Arkæologisk arv		X	

g) Foranstaltninger der modsvarer negativ indvirkning på miljøet

Plejeplanen forventes ikke at få negative konsekvenser for miljøet, men vil derimod sikre og forbedre områdets naturgrundlag, med fokus på arter og naturtyper på udpegningsgrundlaget. Der vurderes derfor ikke at være behov for foranstaltninger der modsvarer negativ indvirkning på miljøet.

h) Grundlag for prioriteringer og valg

Natura 2000-planen udgør grundlaget for plejeplanens prioriteringer og valg. I de tilfælde hvor der har været forudset en modstrid mellem hensyn til forskellige arter og/eller naturtyper på områdets udpegningsgrundlag, har Natura 2000-planen allerede foretaget denne prioritering.

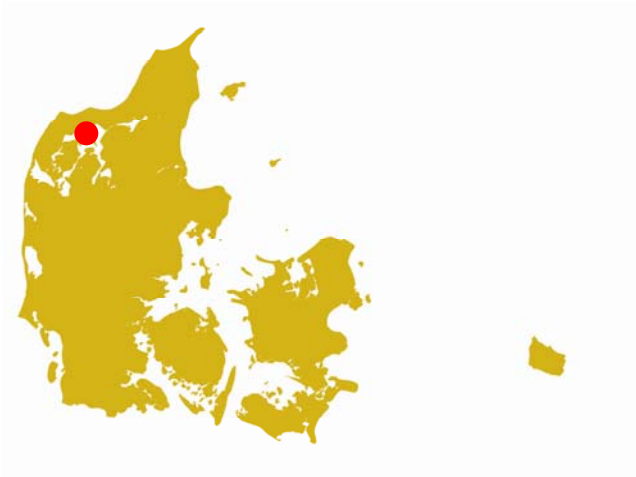
i) Overvågning

Natura 2000-indsatsen bliver løbende overvåget i forhold til udpegningsgrundlag og naturværdier via NOVANA -overvågningsprogrammet. Desuden afrapporterer Danmark den nationale indsats vedrørende habitat- og fuglebeskyttelsesdirektiverne til EU-kommissionen hvert 6. år.

j) Ikke-teknisk resume

I medfør af lovbekendtgørelse nr. 936 af 24. september 2009 er der foretaget en miljøvurdering af plejeplanen for Naturstyrelsens arealer i N29 *Dråby Vig*. Plejeplanens formål er at udmønte Natura 2000-planen for de pågældende arealer ved at sikre eller forbedre tilstand og bevaringsprognose for de arter og naturtyper, området er udpeget for at beskytte. Hvis ikke plejeplanen iværksættes, vil naturtyperne blive plejet og drevet med vidtgående naturhensyn i henhold til Naturstyrelsens øvrige planer og strategier.

Plejeplanen forventes, med de foreskrevne tiltag græsning og hegning, at sikre og forbedre naturtilstanden på de lysåbne naturtyper. Tiltagene vil medvirke til at bevare den landskabsmæssige variation, samtidig med at forholdene for trækfugle forbedres og opretholdes.



Miljøministeriet
Naturstyrelsen

Haraldsgade 53
DK-2100 København Ø
Tlf.: (+45) 72 54 30 00

www.nst.dk