



Miljø- og
Fødevareministeriet
Naturstyrelsen

Natura 2000- plejeplan

for lysåbne naturtyper og arter
på Naturstyrelsens arealer
2. planperiode 2016-2021
i Natura 2000-område nr.

N56 Horsens Fjord, havet øst for og
Endelave

Titel:

Natura 2000-plejeplan for lysåbne naturtyper og arter på Naturstyrelsens arealer.

2. planperiode 2016-2021 i Natura 2000-område nr. N56 Horsens Fjord, havet øst for og Endelave

Udgiver:

Naturstyrelsen
Gjøddinggård
Førstballevej 2
7183 Randbøl
www.nst.dk

År:

2017

Foto:

Lasse Werling

Kort:

Naturstyrelsen, på baggrund af kortmaterialer i henhold til tilladelse G18/1997 (Kort og Matrikelstyrelsen)

ISBN nr.

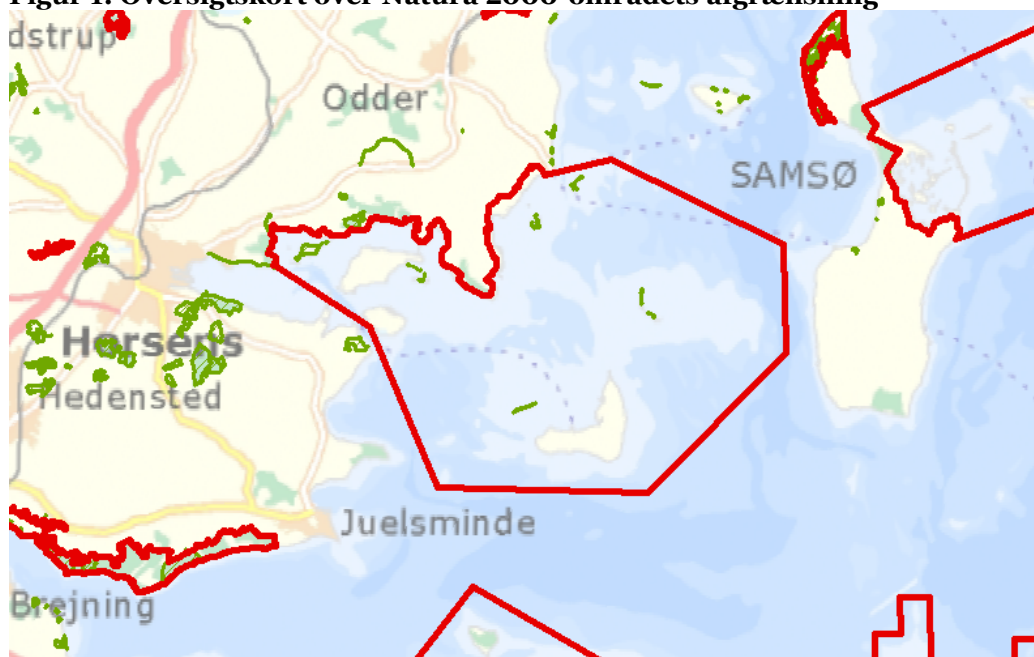
Må citeres med kildeangivelse.



1. Generelt

Der er 20. april 2016 offentliggjort Natura 2000-planer for 252 områder i Danmark.

Denne plejeplan følger op på Natura 2000-planen for område N56 Horsens Fjord, havet øst for og Endelave og vedrører Naturstyrelsens arealer på ca. 96 ha.

Figur 1: Oversigtskort over Natura 2000-områdets afgrænsning



-  Natura2000 område
-  Naturstyrelsens areal

I denne plejeplan er arealer og indsats opdelt på henholdsvis lysåbne naturtyper og arter knyttet til de lysåbne naturtyper. Bemærk, at Naturstyrelsens samlede arealforvaltning i området er omfattet af flere planbestemmelser og retningslinjer end dem, der findes i denne plan. For supplerende læsning herom henvises til driftsplanen og det tilhørende naturplejeark, som kan findes på Naturstyrelsens hjemmeside www.nst.dk.

Naturstyrelsen har udarbejdet et resumé af plejeplanen, som indgår i en kommunal Natura 2000-handleplan. Dette resumé er vedlagt som bilag 1.

Plejeplanen gælder for perioden 2016 -2021 og skal således senest være gennemført med udgangen af år 2021. Plejeplanen vil forsat være gældende efter 2021 og efterfølgende alene blive ajourført, når der foretages ændringer i udpegningsgrundlaget for Natura 2000-området, ændringer i Natura 2000- eller driftsplanlægningen eller ændringer i øvrige forhold, der måtte give anledning til at ajourføre plejeplanen.

På baggrund af nærværende plejeplan udarbejdes et naturplejeark, der er et bilag til enhedens driftsplanlægning, hvor de specifikke plejetiltag vil være beskrevet på lokalitetsniveau, med bl.a. angivelse af naturtilstand, plejemål, plejetiltag, udløb og prioritering (tidsfølge).

Grundlag for prioriteringer og valg

Natura 2000-planen udgør grundlaget for plejeplanens prioriteringer og valg. I de tilfælde hvor der har været forudset en modstrid mellem hensyn til forskellige arter og/eller naturtyper på områdets udpegningsgrundlag, har Natura 2000-planen allerede foretaget denne prioritering.

Overvågning

Natura 2000-indsatsen bliver løbende overvåget i forhold til udpegningsgrundlag og naturværdier via NOVANA overvågningsprogram. Desuden afrapporterer Danmark den nationale indsats vedrørende habitat- og fuglebeskyttelsesdirektiverne til EU-kommissionen hvert 6. år.

I 2016-18 foretager Styrelsen for Vand- og Naturforvaltning (SVANA) genkortlægning og tilstandsvurdering på alle arealer (lysåbne naturtyper og skovnaturtyper), og resultatet forventes at indgå i kommende basisanalyser for hvert enkelt område i 2019.

Få adgang til MiljøGIS overvågningsdata fra basisanalysen her:

<http://miljoegis.mim.dk/cbkort?profile=natura2000planer2h2014>

2. Områdebeskrivelse

N56 Horsens Fjord, havet øst for og Endelave omfatter knap 46.000 ha. Området består af Horsens Fjord med øerne Vorsø, Alrø og Hjarnø, kysten fra halvøen Gyllingnæs og op til Hov samt et stort område med relativt lavvandede, marine naturtyper ud for - og med øerne Endelave og Svanegrund.

Kystzonen af både øer og fastland domineres af udstrakte arealer med stedvist veludviklet strandeng, men der er også lange strækninger med stenet strandvold eller lave, sandede arealer med klitnaturtyper.

Horsens Fjord og havet ud for er lavvandet, og ved ebbe og i forbindelse med vindstuvning blotlægges store vadeblader. Kystudviklingen er meget dynamisk, og der dannes konstant nyt forland med strandvolde og laguner langs kysten samt lave sandgrunde, rev og holme til havs. Store, veludviklede stenrev findes ved Søby Rev og ved Endelave.

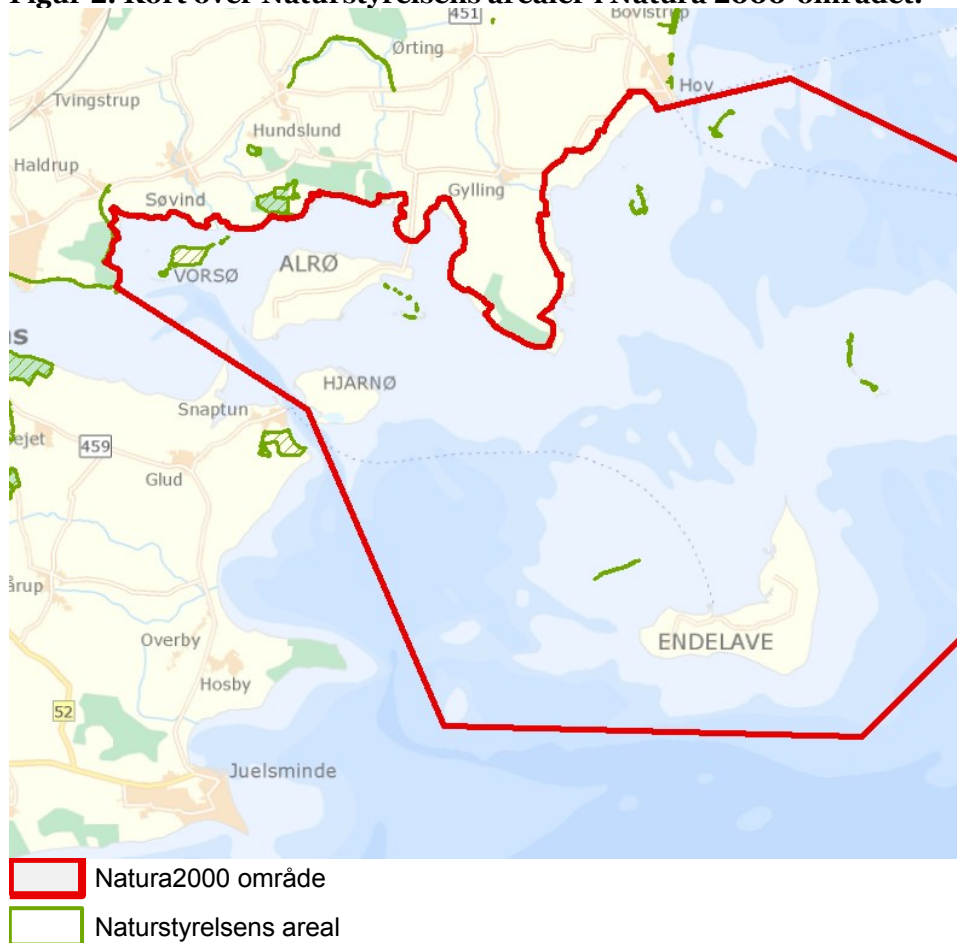
Både kyster, vadeblader og havområder er velegnede fouragerings- og rasteområder for kyst- og havfugle som terner, vadefugle, dykænder og skarv, og områdets mange øer og holme med lav vegetation er ideelle ynglelokaliteter for en række arter af de arter, som er på udpegningsgrundlaget. Holme og sandbanker til havs udgør vigtige yngle- og rasteområder for sæler.

For en uddybende beskrivelse af Natura 2000-området, herunder præsentation af udpegningsgrundlaget for området, henvises til [Natura 2000-planen](#). På SVANAs hjemmeside kan der også findes forklaring af begreber mv.

Tabel a: Kortlagte lysåbne naturtyper i plejeplanen

Lysåbne naturtyper (ha)		
	naturtype	Total
1310	Enårig strandengsvegetation	0,0
1330	Strandeng	8,0
2130	Grå/grøn klit	0,4
1220	Strandvold med flerårige	0,3
1230	Kystklint/klippe	0,0
Hovedtotal		8,7

Figur 2: Kort over Naturstyrelsens arealer i Natura 2000-området.



Indenfor natura 2000 området ejer staten ca. 96 ha heraf findes de ca. 62 ha på Vorsø.

Naturstyrelsen har netop overtaget Hov Røn (ca. 14 ha) fra NaturErhvervstyrelsen. Det øvrige areal består helt overvejende af små øer og holme spredt i området og alle arealerne ligger i forskellige vildtreservater.

Vorsø er henlagt til fri succession og har siden fredningen i 1917 langsomt udviklet sig mod skov. Den er især kendt for sit rige fugleliv, men her er mange andre naturværdier f. eks. svampe og insekter tilknyttet dødt ved. Havørn har ligeledes i en årrække ynglet på Vorsø.

Desuden er der i udpegningsgrundlaget nævnt følgende arter, der forekommer, eller har potentiale til at kunne indfinde sig, i Naturstyrelsens dele af Natura 2000-området:

- Spættet sæl
- Skarv (TY)
- Ederfugl (T)
- Klyde (Y)
- Splitterne (Y)
- Havterne (Y)
- Dværgterne (Y)

3. Status for gennemførelse og erfaringer fra 1. plejeplanperiode

Plejeplanen for 1. planperiode omfattede afgræsning af ca. 1 ha strandeng. De resterende ca. 7 ha strandeng og tidvis våd eng blev målsat til naturlig dynamik uden plejetiltag.

Strandengen har været afgræsset i perioden og denne driftsform fortsættes. Der var ikke defineret en indsats på de øvrige naturtypearealer.

Plejeplanen omfattede desuden en indsats for havterne om bekæmpelse af prædatorer som ræv og mink på ynglepladserne på småøer i Natura 2000 området.

Der har i perioden ikke været behov for bekæmpelse af prædatorer på småøerne i området. Naturstyrelsen gør en aktiv indsats i det øjeblik der indkommer informationer om at der er prædatorer på øerne. Naturstyrelsen har ansat opsynsmænd der fører tilsyn med øerne og vi har desuden aftalt med de lokale strandjægere i området, at de indrapportere hvis de observerer ræv, mink eller andre arter der generer yngleområderne for strandfugle på øerne.

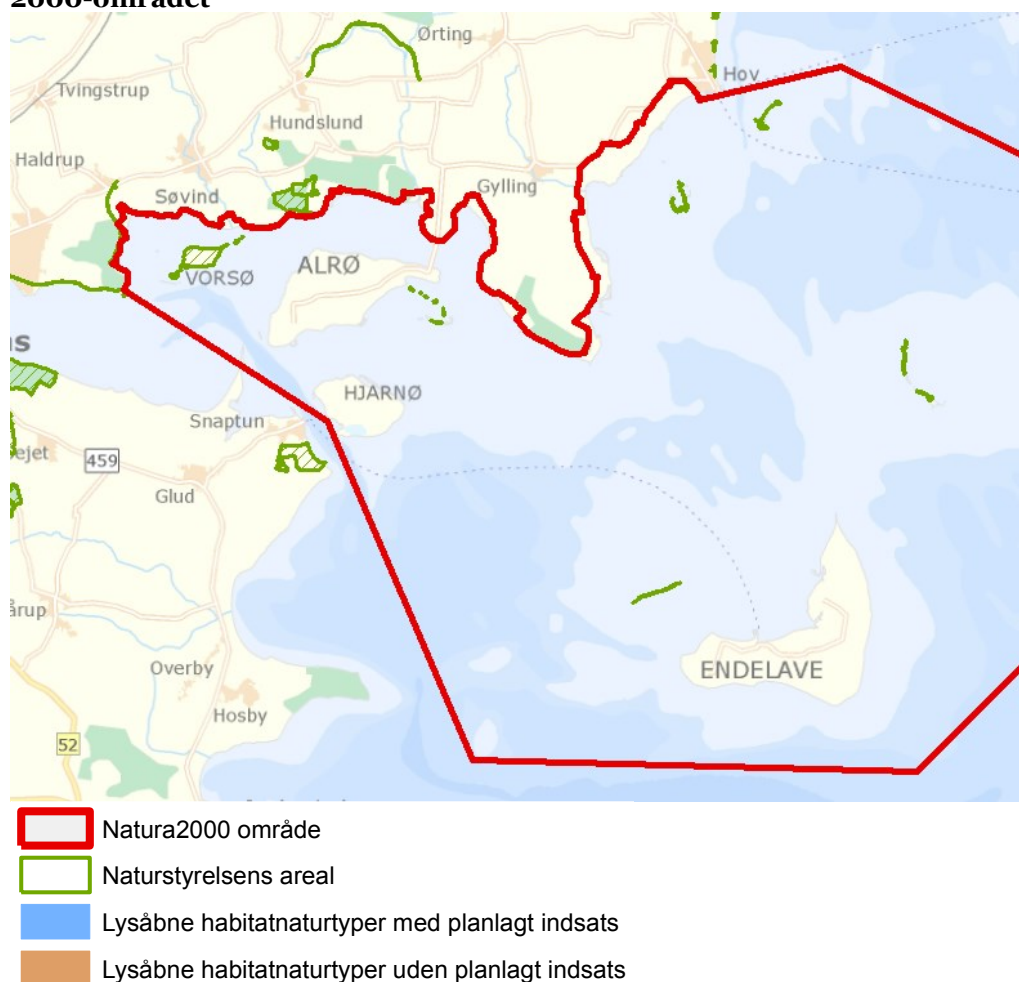
Naturstyrelsen har hermed gennemført en evaluering i form af en statusopgørelse og overvejelser om hvilke erfaringer, der kan drages af første planperiode. Med baggrund i denne evaluering kan Naturstyrelsen konkludere, at de planlagte indsatser er gennemført i plejeperioden for Naturstyrelsens arealer og at disse indsatser har bidraget positivt til opfyldelse af Natura 2000-planens målsætninger.

Tabel b: Status for gennemførelse af plejeplanens mål for 1. planperiode 2009-2015. [denne tabel indsættes senere]

Gennemførte indsatser (antal)	4	Gennemførte indsatser (areal)	1 ha	100 %
Ikke-gennemførte indsatser (antal)	0	Ikke-gennemførte indsatser (areal)	0 ha	0 %

4. Mål og plejetiltag

Figur 3: Oversigt over lysåbne naturtyper og planlagte indsatser i Natura 2000-området



Plejeplanen er udarbejdet i overensstemmelse med Natura 2000-planens målsætninger og adresserer konkret følgende og relevante områdespecifikke retningslinje fra Natura 2000-planens indsatsprogram:

- Tilstanden af levesteder for klyde, havterne og dværgerne forbedres eller fastholdes, således at tilstanden opnår gunstig bevaringsstatus for mindst 75 % af arealerne.

Der bekæmpes ikke invasive arter i området da Naturstyrelsens arealer ikke er særligt påvirket.

I dette afsnit beskrives Naturstyrelsens *mål* for de ovenstående lysåbne naturtyper og arter i denne planperiode. Der kan være flere mål for et givent areal med en naturtype, og det samme kan være tilfældet for en art.

Desuden præsenteres de typer af *plejetiltag*, som Naturstyrelsen vil anvende på baggrund af Naturstyrelsens erfaringer og bedste viden om naturpleje, der blandt andet omtales i det vejledende indsatskatalog for Natura 2000-plejeplanlægning for lysåbne naturtyper, Skov- og Naturstyrelsens Naturplejestrategi (1999), Naturstyrelsens plejebog om 'Græsning og høslæt i naturplejen', Naturstyrelsens plejebogsserie for henholdsvis overdrev, ferske enge, søer, strandenge, hede, mose, små vandhuller samt Naturstyrelsens Naturportal.

På et areal kan der forekomme mere end én slags plejetiltag, ligesom der kan være fastlagt flere tiltag for en art.

Arealtallene i tabellerne udtrykker Naturstyrelsens vurdering af omfanget af de enkelte plejetiltag, der vil blive gennemført i plejeplanens periode. I naturplejemarket der ligger som bilag til driftsplanen fremgår Naturstyrelsens vurdering af plejebehovet for de løbende samt enkeltstående plejetiltag, herunder med en angivelse af lokaliteten, en prioritering af tidsfølgen på plejetiltagene, naturtilstanden og plejebehovet.

Plejemål og plejetiltag for lysåbne naturtyper

Der vil på de lysåbne naturtyper i dette Natura 2000-område blive foretaget *løbende* pleje, med henblik på opretholdelse af naturtypen i form af græsning, jf. nedenstående skema.

Der foretages endvidere *enkeltstående* indgreb i form af renovering af hegnet på strandengsarealet der afgræsses.

Tabel e: Plejemål for lysåbne naturtyper

Målsatte habitatnaturtyper (ha)				
		Naturtype	Målsætning	Total
Eksisterende habitatnatur	2130	Grå/grøn klit	Sikring af naturtypen	0,4
	1330	Strandeng	Sikring af naturtypen	8,0
Naturtypebevarende pleje			0,8	
Naturlig dynamik			2,6	
	1310	Enårig strandengsvegetation	Sikring af naturtypen	0,0
	1220	Strandvold med flerårige	Sikring af naturtypen	0,3
	1230	Kystklint/klippe	Sikring af naturtypen	0,0

Tabel f: Planlagte løbende plejetiltag af hensyn til lysåbne naturtyper

Areal omfattet af indsatsen (ha)					
		Naturtype	Plejetiltag	Omfattet af eksisterende planlægning	Total
Eksisterende habitatnatur	2130	Grå/grøn klit	Andet areal uden drift	Eksisterende	0,4
	1330	Strandeng	Andet areal uden drift	Eksisterende	7,2

			Ingen indsats i planperioden	Eksisterende	0,0
			Græsning	Eksisterende	0,8
	1310	Enårig strandengsvegetation	Andet areal uden drift	Eksisterende	0,0
	1220	Strandvold med flerårige	Andet areal uden drift	Eksisterende	0,3
	1230	Kystklint/klippe	Andet areal uden drift	Eksisterende	0,0

I tabel f er der en opdeling i to kategorier "Eksisterende" og "Nyt":

- "Eksisterende": Kategorien dækker over de tilfælde, hvor det pågældende plejetiltag allerede er omfattet af den eksisterende driftsforvaltning eller hvor det fremgår af eksisterende driftsplaner og lignende, at plejetiltaget vil blive gennemført i plejeplanperioden.
- "Nyt": Kategorien omfatter de tiltag, der alene gennemføres for at opfylde målene i N2000-planerne for 2016-2021.

Tabel g: Planlagte enkeltstående plejetiltag af hensyn til lysåbne naturtyper **Areal omfattet af indsatsen (ha)**

				Omfattet af eksisterende planlægning	Total
		Naturtype	Plejetiltag		
Eksisterende habitatnatur	1330	Strandeng	Hegning	Eksisterende	0,8

I tabel g er der en opdeling i to kategorier "Eksisterende" og "Nyt":

- "Eksisterende": Kategorien dækker over de tilfælde, hvor det pågældende plejetiltag allerede er omfattet af den eksisterende driftsforvaltning eller hvor det fremgår af eksisterende driftsplaner og lignende, at plejetiltaget vil blive gennemført i plejeplanperioden.
- "Nyt": Kategorien omfatter de tiltag, der alene gennemføres for at opfylde målene i N2000-planerne for 2016-2021.

Plejemål og plejetiltag for arter

Som hovedregel vil arterne på udpegningsgrundlaget have gavn af plejetiltagene for naturtyperne i de områder som arten er eller potentielt kan blive tilknyttet. Disse plejetiltag fremgår af tabel f og g.

Af hensyn til følgende arter gennemføres specifikke artsplejetiltag:

- Havterne – På småøerne Hov Røn, Pollerne og ud for Søby Rev opsættes "adgang forbudt" skilte for at minimere forstyrrelser i yngleperioden, samtidig bekæmpes prædatorer når styrelsen bliver opmærksom på problemet.
- Dværgterne – På Svanegrunden opsættes "adgang forbudt" skilte for at minimere forstyrrelser i yngleperioden.
- Klyde – På Pollerne opsættes "adgang forbudt" skilte for at minimere forstyrrelser i yngleperioden, samtidig bekæmpes prædatorer når styrelsen bliver opmærksom på problemet.

De ovennævnte specifikke artsplejetiltag forventes at bidrage til at sikre og forbedre levestederne for spættet sæl, skarv og ederfugl på styrelsens arealer i Natura 2000 området.

En mere detaljeret beskrivelse af specifikke artsplejetiltag fremgår af naturplejearket, der ligger som bilag til driftsplanen.

Tabel h: Mål for arter

Målsatte arter (antal)			
Art	Navn	Målsætning	Total
A194	Havterne	Sikring af artens levested	1
		Beskyttelse mod forstyrrelser	1
A195	Dværgterne	Sikring af artens levested	1
		Beskyttelse mod forstyrrelser	1
		Naturlig dynamik	1
A132	Klyde	Sikring af artens levested	1
		Beskyttelse mod forstyrrelser	1

Tabel i: Specifikke artsplejetiltag

Indsætter for arter (antal)			
Art	Navn	Indsætstype	Total
A194	Havterne	Færdelsesregulering ved skiltning	1
		Begrænsning af prædation	1
A195	Dværgterne	Færdelsesregulering ved skiltning	1
		Begrænsning af prædation	1
A132	Klyde	Færdelsesregulering ved skiltning	1

I tabel i er der en opdeling i to kategorier "Eksisterende" og "Nyt":

- "Eksisterende": Kategorien dækker over de tilfælde, hvor det pågældende plejetiltag allerede er omfattet af den eksisterende driftsforvaltning eller hvor det fremgår af eksisterende driftsplaner og lignende, at plejetiltaget vil blive gennemført i plejeplanperioden.
- "Nyt": Kategorien omfatter de tiltag, der alene gennemføres for at opfylde målene i N2000-planerne for 2016-2021.

Forventningen til den samlede indsats

Den samlede indsats for naturtyper og arter på styrelsens arealer forventes at medføre, at:

- Naturtilstanden for naturtyper og levesteder for arter i tilstandsklasse I og II er stabil eller i fremgang, mens tilstanden for naturtyper og levesteder for arter i ugunstig tilstandsklasse III-V er i fremgang.
- Det samlede areal af naturtyper og levesteder for arter er i fremgang, såfremt naturforholdene tillader det. Her er en særlig udfordring at fluktuationer i havniveauet forårsaget af klimaændringerne f.eks. kan oversvømme vigtige ynglekolonier, særligt udsat herfor er dværgterne og havterne.
- Det samlede areal og tilstanden af levestederne for spættet sæl, skarv og ederfugl stabiliseres eller øges.

Bilag

Bilag 1: Resumé af plejeplan for Naturstyrelsens arealer i Natura 2000-område N56 Horsens Fjord, havet øst for og Endelave

N56 Horsens Fjord, havet øst for og Endelave omfatter knap 46.000 ha. Området består af Horsens Fjord med øerne Vorsø, Alrø og Hjarnø, kysten fra halvøen Gyllingnæs og op til Hov samt et stort område med relativt lavvandede, marine naturtyper ud for - og med øerne Endelave og Svanegrund.

Kystzonen af både øer og fastland domineres af udstrakte arealer med stedvist veludviklet strandeng, men der er også lange strækninger med stenet strandvold eller lave, sandede arealer med klitnaturtyper.

Horsens Fjord og havet ud for er lavvandet, og ved ebbe og i forbindelse med vindstuvning blotlægges store vadeblader. Kystudviklingen er meget dynamisk, og der dannes konstant nyt forland med strandvolde og laguner langs kysten samt lave sandgrunde, rev og holme til havs. Store, veludviklede stenrev findes ved Søby Rev og ved Endelave.

Både kyster, vadeblader og havområder er velegnede fouragerings- og rasteområder for kyst- og havfugle som terner, vadefugle, dykænder og skarv, og områdets mange øer og holme med lav vegetation er ideelle ynglelokaliteter for en række arter af de arter, som er på udpegningsgrundlaget. Holme og sandbanker til havs udgør vigtige yngle- og rasteområder for sæler.

For en uddybende beskrivelse af Natura 2000-området, herunder præsentation af udpegningsgrundlaget for området, henvises til [Natura 2000-planen](#). På SVANAs hjemmeside kan der også findes forklaring af begreber mv.

Plejeplanen er udarbejdet i overensstemmelse med Natura 2000-planens målsætninger og adresserer konkret følgende og relevante områdespecifikke retningslinje fra Natura 2000-planens indsatsprogram:

- Tilstanden af levesteder for klyde, havterne og dværgterne forbedres eller fastholdes, således at tilstanden opnår gunstig bevaringsstatus for mindst 75 % af arealerne.

Tabel 1: Kortlagte lysåbne naturtyper i plejeplanen

Lysåbne naturtyper (ha)		
	naturtype	Total
1310	Enårig strandengsvegetation	0,0
1330	Strandeng	8,0
2130	Grå/grøn klit	0,4
1220	Strandvold med flerårige	0,3
1230	Kystklint/klippe	0,0
Hovedtotal		8,7

Indsats for de lysåbne naturtyper

I det følgende angives Naturstyrelsens planlagte indsats for de lysåbne naturtyper på udpegningsgrundlaget. Indsatsen er beskrevet i de følgende tabeller.

Tabel II: Plejemål for lysåbne naturtyper

Målsatte habitatnaturtyper (ha)				
		Naturtype	Målsætning	Total
Eksisterende habitatnatur	2130	Grå/grøn klit	Sikring af naturtypen	0,4
	1330	Strandeng	Sikring af naturtypen	8,0
			Naturtypebevarende pleje	0,8
			Naturlig dynamik	2,6
	1310	Enårig strandengsvegetation	Sikring af naturtypen	0,0
	1220	Strandvold med flerårige	Sikring af naturtypen	0,3
	1230	Kystklint/klippe	Sikring af naturtypen	0,0

Tabel III: Planlagte løbende plejetiltag for lysåbne naturtyper

Areal omfattet af indsatsen (ha)					
		Naturtype	Plejetiltag	Omfattet af eksisterende planlægning	Total
Eksisterende habitatnatur	2130	Grå/grøn klit	Andet areal uden drift	Eksisterende	0,4
	1330	Strandeng	Andet areal uden drift	Eksisterende	7,2
			Ingen indsats i planperioden	Eksisterende	0,0
			Græsning	Eksisterende	0,8
	1310	Enårig strandengsvegetation	Andet areal uden drift	Eksisterende	0,0
	1220	Strandvold med flerårige	Andet areal uden drift	Eksisterende	0,3
	1230	Kystklint/klippe	Andet areal uden drift	Eksisterende	0,0

Tabel IV: Planlagte enkeltstående plejetiltag for lysåbne naturtyper

Areal omfattet af indsatsen (ha)					
		Naturtype	Plejetiltag	Omfattet af eksisterende planlægning	Total
Eksisterende habitatnatur	1330	Strandeng	Hegning	Eksisterende	0,8

I tabel III og IV er der en opdeling i to kategorier "Eksisterende" og "Nyt":

- "Eksisterende": Kategorien dækker over de tilfælde, hvor det pågældende plejetiltag allerede er omfattet af den eksisterende driftsforvaltning eller hvor det fremgår af eksisterende driftsplaner og lignende, at plejetiltaget vil blive gennemført i plejeplanperioden.
- "Nyt": Kategorien omfatter de tiltag, der alene gennemføres for at opfylde målene i N2000-planerne for 2016-2021.

Særlig indsats for arter

Plejen af områdets lysåbne naturtyper vil samtidig tilgodese en række arter på udpegningsgrundlaget.

Herudover planlægger Naturstyrelsen en særlig indsats for havterne, dværgterne og klyde, som fremgår af tabel VI.

De specifikke artsplejetiltag forventes desuden at bidrage til at sikre og forbedre levestederne for spættet sæl, skarv og ederfugl på styrelsens arealer i Natura 2000 området.

Tabel V: Mål for arter

Målsatte arter (antal)			
Art	Navn	Målsætning	Total
A194	Havterne	Sikring af artens levested	1
		Beskyttelse mod forstyrrelser	1
A195	Dværgterne	Sikring af artens levested	1
		Beskyttelse mod forstyrrelser	1
		Naturlig dynamik	1
A132	Klyde	Sikring af artens levested	1
		Beskyttelse mod forstyrrelser	1

Tabel VI: Planlagte artsplejetiltag for arter *udover* plejetiltagene for de lysåbne naturtyper

Indsætter for arter (antal)			
Art	Navn	Indsætstype	Total
A194	Havterne	Færdelsesregulering ved skiltning	1
		Begrænsning af prædation	1
A195	Dværgterne	Færdelsesregulering ved skiltning	1
		Begrænsning af prædation	1
A132	Klyde	Færdelsesregulering ved skiltning	1

Forventningen til den samlede indsats

Den samlede indsats for naturtyper og arter på styrelsens arealer forventes at medføre, at:

- Naturtilstanden for naturtyper og levesteder for arter i tilstandsklasse I og II er stabil eller i fremgang, mens tilstanden for naturtyper og levesteder for arter i ugunstig tilstandsklasse III-V er i fremgang.
- Det samlede areal af naturtyper og levesteder for arter er i fremgang, såfremt naturforholdene tillader det. Her er en særlig udfordring at fluktuationer i havniveauet forårsaget af klimaændringerne f.eks. kan oversvømme vigtige ynglekolonier, særligt udsat herfor er dværgterne og havterne.
- Det samlede areal og tilstanden af levestederne for spættet sæl, skarv og ederfugl stabiliseres eller øges.



**Miljø- og
Fødevareministeriet**
Naturstyrelsen

Gjøddinggård
Førstballevej 2
7183 Randbøl

www.nst.dk