

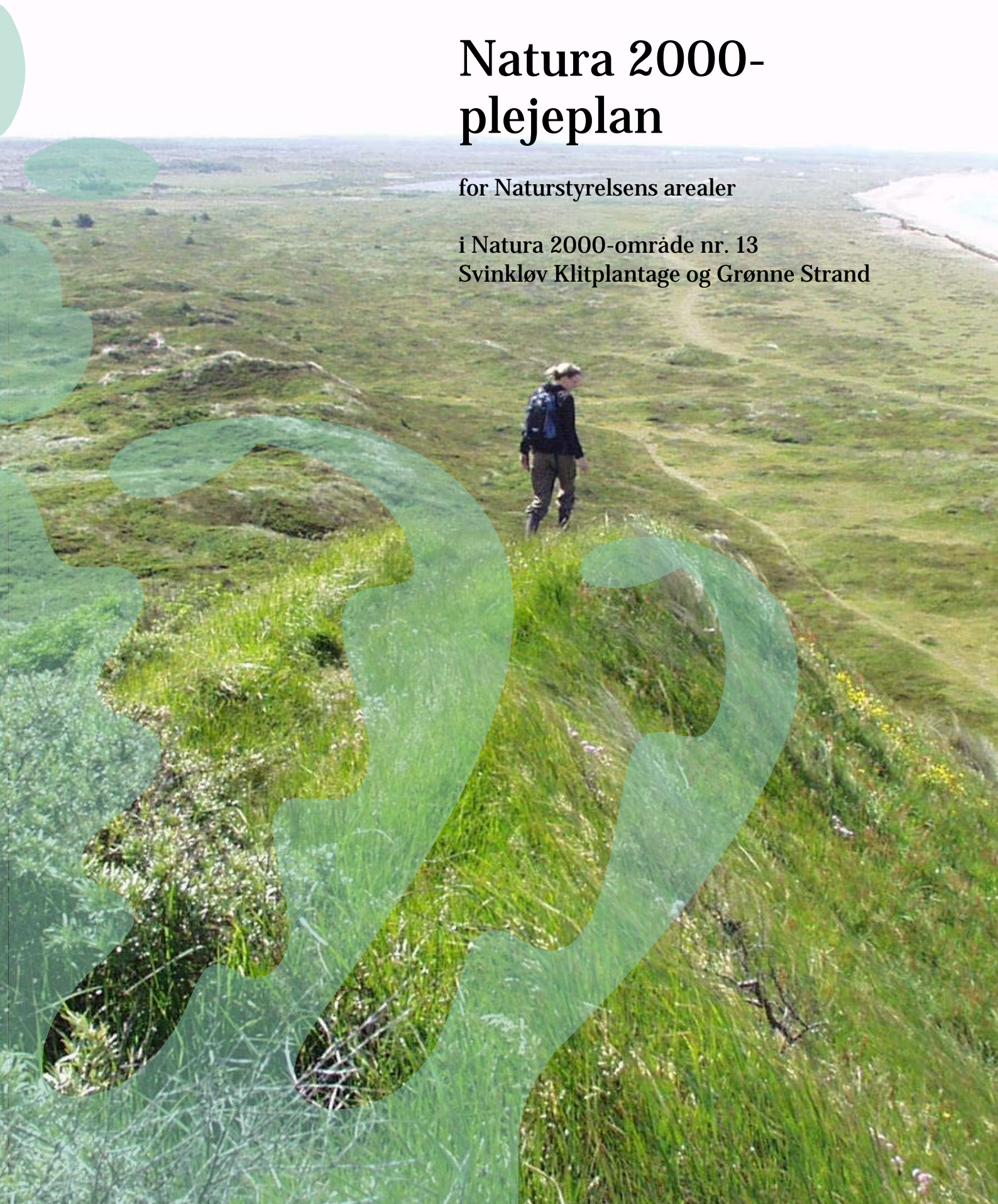


Miljøministeriet
Naturstyrelsen

Natura 2000- plejeplan

for Naturstyrelsens arealer

i Natura 2000-område nr. 13
Svinkløv Klitplantage og Grønne Strand



Titel:

Natura 2000-plejeplan for
Naturstyrelsens arealer i Natura 2000-
område nr. 13 Svinkløv Klitplantage og
Grønne Strand

Udgiver:

Naturstyrelsen
Haraldsgade 53
2100 København Ø
www.nst.dk

År:

2012

Foto:

Forside: Torben Ebbensgaard
Øvrige: Henrik Schjødt Kristensen

Kort:

Naturstyrelsen, på baggrund af kortmaterialer i henhold til tilladelse
G18/1997 (Kort og Matrikelstyrelsen)

ISBN nr.

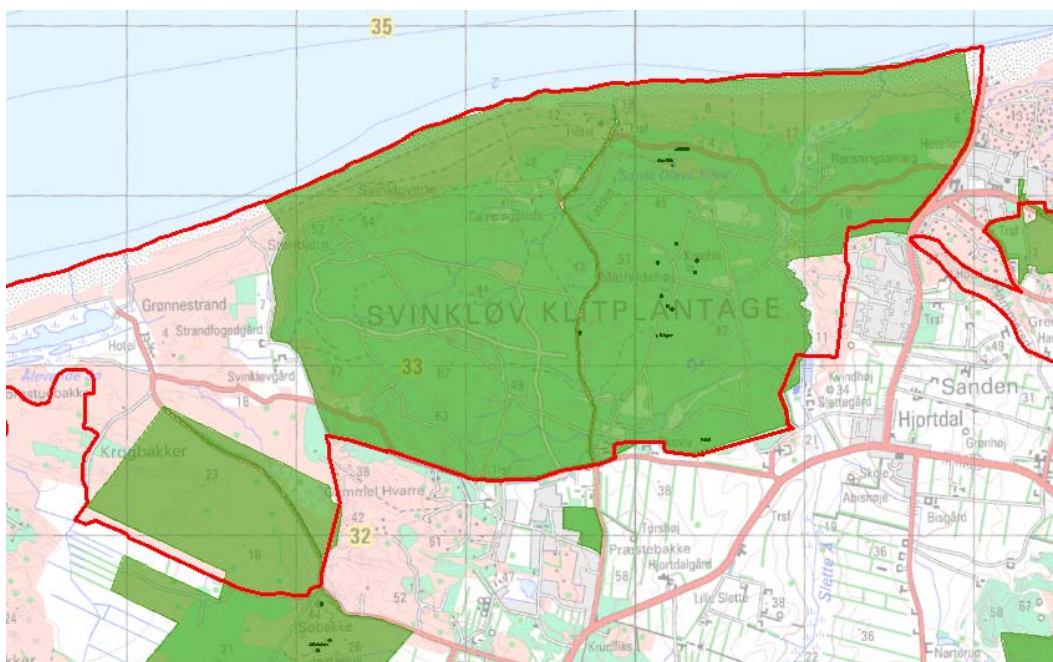
978-87-7279-833-2

Må citeres med kildeangivelse.

Generelt

Naturstyrelsen har udarbejdet Natura 2000-planer for 246 områder i Danmark.

Denne plejeplan følger op på Natura 2000-planen for område N13 *Svinkløv Klitplantage og Grønne Strand* og vedrører Naturstyrelsens arealer på 785 ha.



Billede 1 Oversigt over Natura 2000-områdets afgrænsning (rød streg) og styrelsens arealer (stærk grøn farve) i området.

I denne plejeplan er arealer og indsats opdelt på henholdsvis lysåbne naturtyper, skovnaturtyper og arter. Bemærk, at Naturstyrelsens samlede arealforvaltning i området er omfattet af flere planbestemmelser og retningslinjer end dem, der findes i denne plan.

For supplerende læsning henvises til Naturstyrelsen Thy's driftsplaner. Link:

<http://www.naturstyrelsen.dk/Naturbeskyttelse/Skov/Statsskovene/Drift/Driftsplan/Thy/>

Naturstyrelsen skal udarbejde et resumé af plejeplanen, som skal indgå i en kommunal/statslig Natura 2000-handleplan. Dette resumé er indsat som bilag 1.

Der er udarbejdet en såkaldt miljøvurdering ("SMV") af plejeplanen. Den er indsat som bilag 2.

Plejeplanen skal senest være gennemført med udgangen af år 2015, dog 2021 for skovbevoksede, fredskovspligtige arealer.

Områdebeskrivelse

Området består af arealmæssigt lige dele klitplantage og lysåbne naturarealer. Et markant landskabselement i området er kystklinterne ved Svinklovene, som hæver sig mere end 50 meter over det flade klitområde og består af rent skrivekridt. Klinten er furet af regnkløfter og er efterhånden næsten helt tilgroet af urter. Området ved Grønnestrand består af store klitsystemer. Jordbunden er nær stranden fyldt med ral, og råstofgravning herefter har efterladt et linieformet søsystem.

Området har alle de i Danmark forekommende klit-naturtyper. Der er meget store områder med klitheder, klitlavninger, grå og grønsværsklitter, men særligt klitter med enebær har her nationalt væsentlige forekomster. Også klitlavningerne med rigkærvegetation og kalkkrinten med kalkoverdrev er meget værdifulde og har en række spændende plantearter f.eks. de endemiske øjentrøstarter: nordisk og klit-øjentrøst samt meget store og ret stabile bestande af kær-fnokurt, purpur-gøgeurt og den sjældne bregne hjortetunge. Slette Å er et fint, naturligt vandløbssystem med et bælte af elle- og askeskov og en bestand af odder.

For en uddybende beskrivelse af Natura 2000-området, herunder præsentation af udpegningsgrundlaget for området, henvises til Natura 2000-planen. På Naturstyrelsens hjemmeside kan der også findes forklaring af begreber mv.

Indenfor området ejer Naturstyrelsen hele Svinkløv Klitplantage, der også omfatter kystskrænterne ved Svinklovene, samt en mindre del af klitrealerne. Plantagen er en mosaik af primært nåletræsbevoksninger (primært sitkagran) af en begrænset naturmæssig værdi, men der findes også løvtræsbevoksninger. Af disse er mindre områder kortlagt som habitatnaturtyper. Det er ambitionen at forøge løvtræandelen markant i løbet af en trægeneration. Arealerne omkring Slette Å og især ved udløbet i Jammerbugten er af stor naturværdi, ligesom de særprægede kalkskrænter Svinklovene rummer sjældne arter og naturtyper. De forskellige klitnaturtyper er også velrepræsenterede. Plantagen er meget besøgt, og Naturstyrelsens arealer rummer mange faciliteter for friluftslivet, herunder en campingplads, et badehotel og en mountainbikerute der er kåret som en af de ti bedste i landet.

Tabel A viser Naturstyrelsens arealer med kortlagte naturtyper i området. Desuden vises de arter fra udpegningsgrundlaget, der forekommer (eller som potentielt vil kunne indfinde sig med den rette forvaltning) i Naturstyrelsens del af området.

Udtrykket "Ikke vurderet" vidner om, at der ikke findes nogen arealregistrering for arter.

Tabel A Naturtyper og arter i plejeplanen

Naturtype/art	Nr.	Navn	Areal ejet af NST (ca. ha)
Lysåbne naturtyper	2130	Grå/grøn klit	44
	2140	Klithede	68
	2190	Klitlavning	35
	2250	Enebærklit	15
	6210	Kalkoverdrev	1
	7140	Hængesæk	<1
	7220	Kildevæld	1
			164
Skovnaturtyper	2180	Skovklit	3
	91D0	Skovbevokset tørvemose	3
	91E0	Elle- og askeskov	5
	9110	Bøg på mor	7
	9160	Ege-blandskov	1
	9190	Stilkege-krat	<1
			20
<i>I alt</i>			183
(Levesteder for) arter	1355	Odder	Ikke vurderet



Billede 2 Kystskrænten i Svinkløv.

Mål og plejetiltag

I dette afsnit beskrives Naturstyrelsens mål for lysåbne naturtyper, skovnaturtyper og arter i denne planperiode. Der kan være flere mål for et givent areal med en naturtype, og det samme kan være tilfældet for en art.

Desuden præsenteres de typer af pleje/drift, som styrelsen forventer at anvende. På et givent areal kan der forekomme mere end én slags pleje/drift, ligesom der kan være fastlagt flere tiltag for en art.

Arealtallene i tabellerne udtrykker Naturstyrelsens bud på omfanget af de enkelte plejetiltag.

❖ Lysåbne naturtyper

Der foretages *løbende* pleje ved f.eks. græsning på klitheder og overdrev. Endvidere er 150 ha klitnaturtyper underlagt en cyklisk drift med rydning af opvækst, og en del af disse arealer plejes også ved pletvise afbrændinger med års mellemrum.

Der foretages *enkeltstående* indgreb i form af fjernelse af invasive arter og andre problemarter. I planperioden iværksættes i samarbejde med Jammerbugt Kommune en forstærket indsats mod invasive og uønskede arter, eksempelvis Tornblad. Endvidere vil arealet der afgræsses blive forsøgt udvidet.

På arealer der er kortlagt som "uspecificeret" i mosaik med naturtyperne Grå/grøn klit, klithede, klitlavning og kalkoverdrev fortsættes praksis med at pleje disse på samme vis som arealerne med kortlagte naturtyper, med henblik på at udvikle mere af disse naturtyper.

Tabel B Mål for lysåbne naturtyper

			Periodens mål	Ha (ca.)
Eksisterende habitatnatur	2130	Grå/grøn klit	Naturtypebevarende pleje	44
	2140	Klithede	Naturtypebevarende pleje	60
	2190	Klitlavning	Naturtypebevarende pleje	35
	2250	Enebærklit	Sikring af naturtypen	2
			Naturtypebevarende pleje	15
	6210	Kalkoverdrev	Naturtypebevarende pleje	1
	7140	Hængesæk	Naturtypebevarende pleje	<1
7220	Kildevæld	Naturtypebevarende pleje	1	
Potentiel habitatnatur			Udvikling mod 2130 Grå/grøn klit	8
			Udvikling mod 2140 Klithede	35
			Udvikling mod 2190 Klitlavning	14
			Udvikling mod 6210 Kalkoverdrev	<1

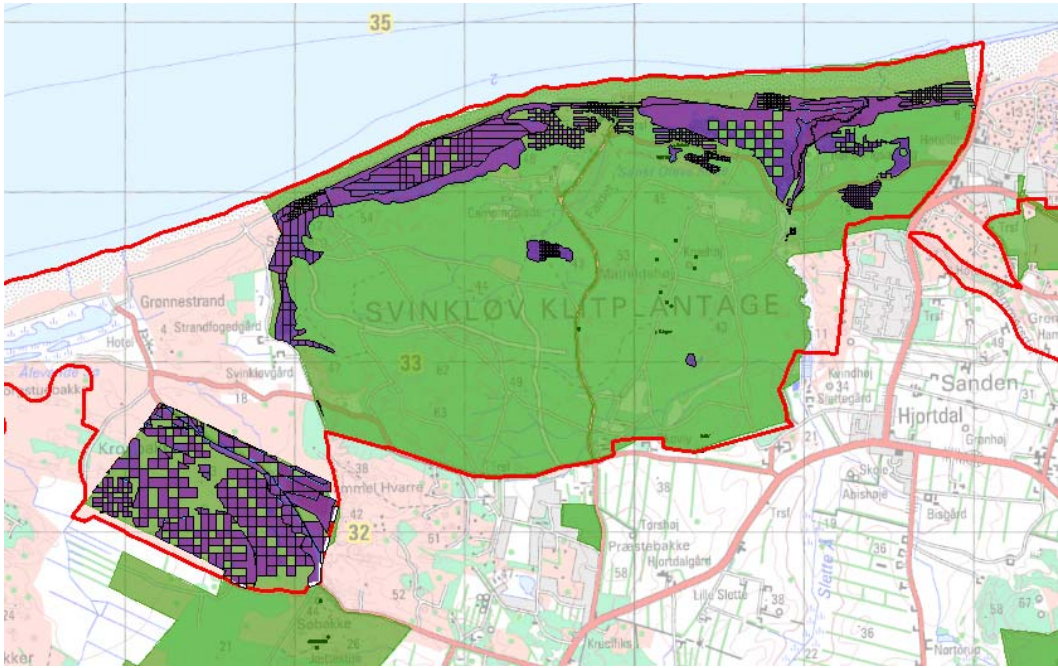
Tabel C Pleje af hensyn til lysåbne naturtyper

			Plejetiltag	Eksisterende driftsplan mv. eller nyt	Ha (ca.)
Eksisterende habitatnatur	2130	Grå/grøn klit	Bekæmpelse af invasive arter	nyt	11
			Bekæmpelse af andre problemarter	eksisterende	<1
			Rydning af bevoksning	eksisterende	1
			Rydning af opvækst	eksisterende	37
			Afbrænding	eksisterende	10
			Græsning	eksisterende	3
	2140	Klithede	Bekæmpelse af invasive arter	nyt	12
			Bekæmpelse af andre problemarter	eksisterende	<1
			Rydning af bevoksning	eksisterende	15
			Rydning af opvækst	eksisterende	45
			Afbrænding	eksisterende	29
			Græsning	eksisterende	4
	2190	Klitlavning	Rydning af bevoksning	eksisterende	<1
			Rydning af opvækst	eksisterende	35
			Afbrænding	eksisterende	18
			Græsning	eksisterende	15
	2250	Enebærklit	Bekæmpelse af invasive arter	nyt	8
Bekæmpelse af andre problemarter			eksisterende	<1	
Rydning af opvækst			eksisterende	15	
Afbrænding			eksisterende	8	
Græsning			eksisterende	1	
6210	Kalkoverdrev	Rydning af opvækst	eksisterende	1	
7140	Hængesæk	Rydning af opvækst	eksisterende	<1	
7220	Kildevæld	Rydning af opvækst	eksisterende	1	
Potential habitatnatur			Bekæmpelse af invasive arter	nyt	18
			Rydning af bevoksning	eksisterende	4
			Rydning af opvækst	eksisterende	49
			Afbrænding	eksisterende	30
			Græsning	eksisterende	4

I tabel C er der en opdeling til to kategorier:

- "Eksisterende driftsplan mv.": Kategorien dækker over de tilfælde, hvor den pågældende drift/pleje allerede forekommer eller hvor det fremgår af eksisterende driftsplaner og lignende, at tiltaget skal gennemføres.
- "Nyt": Kategorien omfatter de tiltag, der først er blevet fastlagt med denne plejeplan.

Som det ses, er al plejen, bortset fra forstærket indsats med bekæmpelse af invasive arter, allerede foreskrevet/igangsat tidligere.



Billede 3 Kortet viser arealer med lysåbne naturtyper, der løbende plejes (lilla farve).

❖ Skovnaturtyper

Skovnaturtyper sikres primært ved en skovnaturtypebevarende drift og pleje, og ca. 17 ha omfattes af en såkaldt basissikring ([link til definition](#)). Der sker en supplerende sikring ved bevarelse af et antal store træer til henfald på de samme arealer, og ved afgræsning af ca. 3ha.

Tabel D Mål for skovnaturtyper

		Periodens mål	Ha (ca.)
2180	Skovklit	Sikring af naturtypen	3
		Skovnaturtypebevarende drift	3
91D0	Skovbevokset tørvemose	Sikring af naturtypen	3
		Skovnaturtypebevarende drift	3
91E0	Elle- og askeskov	Sikring af naturtypen	5
		Skovnaturtypebevarende drift	5
9110	Bøg på mor	Sikring af naturtypen	7
		Skovnaturtypebevarende drift	7
9160	Ege-blandskov	Sikring af naturtypen	1
		Skovnaturtypebevarende drift	1
9190	Stilkege-krat	Sikring af naturtypen	<1
		Skovnaturtypebevarende drift	<1

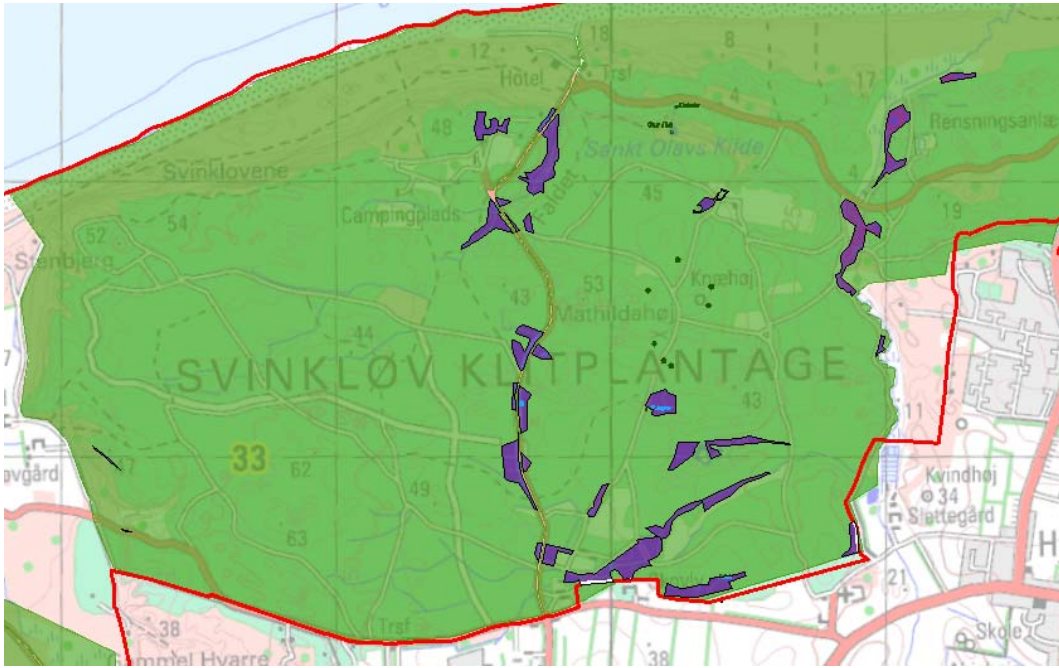
Tabel E Forvaltning af skovnaturtyper

		Plejetiltag	Eksisterende driftsplan mv. eller nyt	Ha (ca.)
2180	Skovklit	Basissikring af skovnaturtyper	eksisterende	3
		Bevarelse af mindst 5 store træer pr. ha til henfald	eksisterende	3
		Græsningsskov	eksisterende	3
91D0	Skovbevokset tørvemose	Basissikring af skovnaturtyper	eksisterende	3
		Bevarelse af mindst 5 store træer pr. ha til henfald	eksisterende	3
91E0	Elle- og askeskov	Basissikring af skovnaturtyper	eksisterende	5
		Bevarelse af 3-5 store træer pr. ha til henfald	eksisterende	5
9110	Bøg på mor	Basissikring af skovnaturtyper	eksisterende	7
		Bevarelse af 3-5 store træer pr. ha til henfald	eksisterende	7
9160	Ege-blandskov	Basissikring af skovnaturtyper	eksisterende	1
		Bevarelse af 3-5 store træer pr. ha til henfald	eksisterende	1
9190	Stilkege-krat	Basissikring af skovnaturtyper	eksisterende	<1
		Bevarelse af 3-5 store træer pr. ha til henfald	eksisterende	<1

I tabel E er der en opdeling til to kategorier:

- "Eksisterende driftsplan mv.": Kategorien dækker over de tilfælde, hvor den pågældende drift/pleje allerede forekommer eller hvor det fremgår af eksisterende driftsplaner og lignende, at tiltaget skal gennemføres.
- "Nyt": Kategorien omfatter de tiltag, der først er blevet fastlagt med denne plejeplan.

Som det ses, er al plejen allerede foreskrevet/igangsat tidligere.



Billede 4 Skovnaturtyper som sikres gennem pleje (lilla farve).

❖ **Arter**

Som hovedregel vil arterne på udpegningsgrundlaget have gavn af indsatsen for naturtyperne i området. Det er også tilfældet i dette område, hvor Naturstyrelsen ikke planlægger yderligere indsats for arten på udpegningsgrundlaget end den pleje, der er oplyst under naturtyperne.

	Periodens mål
1355 Odder	Sikring af artens levested

Tabel F Mål for arter

	Plejetiltag
1355 Odder	Ingen indsats i perioden aht. art alene

Tabel G Specifik artspleje

❖ **Ændring af naturtype**

Som tidligere nævnt skal nogle af områdets arealer uden habitatnatur udvikle sig til naturtyper på sigt. Tabel H viser, hvad periodens indsats forventes at betyde for de enkelte naturtypers udstrækning på sigt.

Udvidelsesmål	Forøgelse på sigt, ca. ha
Udvikling mod 2130 Grå/grøn klit	8
Udvikling mod 2140 Klithede	35
Udvikling mod 2190 Klitlavning	14
Udvikling mod 6210 Kalkoverdrev	<1
<i>I alt</i>	<i>57</i>

Tabel H Planlagte udvidelser af naturtyper

Bilag

Bilag 1: Resumé af plejeplan for Naturstyrelsens arealer i Natura 2000-område N13 Svinkløv Klitplantage og Grønne Strand

Området består af arealmæssigt lige dele klitplantage og lysåbne naturarealer. Et markant landskabsэлемент i området er kystklinterne ved Svinklovene, som hæver sig mere end 50 meter over det flade klitområde og består af rent skrivekridt. Klinten er furet af regnkløfter og er efterhånden næsten helt tilgroet af urter. Området ved Grønnestrand består af store klitsystemer. Jordbunden er nær stranden fyldt med ral, og råstofgravning herefter har efterladt et linieformet søsystem.

Området har alle de i Danmark forekommende klit-naturtyper. Der er meget store områder med klitheder, klitlavninger, grå og grønsværsklitter, men særligt klitter med enebær har her nationalt væsentlige forekomster. Også klitlavningerne med rigkærsvegetation og kalkklinten med kalkoverdrev er meget værdifulde og har en række spændende plantearter f.eks. de endemiske øjentrøstater: nordisk og klit-øjentrøst samt meget store og ret stabile bestande af kær-fnokurt, purpur-gøgeurt og den sjældne bregne hjortetunge. Slette Å er et fint, naturligt vandløbssystem med et bælte af elle- og askeskov og en bestand af odder.

Tabel a Kortlagte naturtyper på Naturstyrelsens arealer i området

Naturtype	Nr.	Navn	Areal ejet af NST (ca. ha)
Lysåbne naturtyper	2130	Grå/grøn klit	44
	2140	Klithede	68
	2190	Klitlavning	35
	2250	Enebærklit	15
	6210	Kalkoverdrev	1
	7140	Hængesæk	0
	7220	Kildevæld	1
			164
Skovnaturtyper	2180	Skovklit	3
	91D0	Skovbevokset tørvemose	3
	91E0	Elle- og askeskov	5
	9110	Bøg på mor	7
	9160	Ege-blandskov	1
	9190	Stilkege-krat	0
			20
Ialt			183

Indsats for naturtyperne

I det følgende angives Naturstyrelsens planlagte indsats for *naturtyperne* på udpegningsgrundlaget. Indsatsen er beskrevet i 3 tabeller:

- Lysåbne naturtyper
- Skovnaturtyper
- Planlagte udvidelser af naturtyperne

I tabel b og c skelnes mellem "Eksisterende driftsplan mv." og "Nyt", da der allerede ifølge driftsplaner m.m. for styrelsens arealer skal ske en drift/pleje, der bidrager til at gennemføre plejeplanen.

Tabel b Planlagt indsats for lysåbne naturtyper

Plejetiltag	Eksisterende driftsplan mv. eller nyt	Ha (ca.)
Bekæmpelse af invasive arter	nyt	32
		32
Bekæmpelse af andre problemarter	eksisterende	1
		1
Rydning af uønsket opvækst	eksisterende	150
		150
Afskrælning eller afbrænding	eksisterende	65
		65
Græsning	eksisterende	22
		22

Tabel c Planlagt indsats for skovnaturtyper

Plejetiltag	Eksisterende driftsplan mv. eller nyt	Ha (ca.)
Skovnaturtypebevarende drift og pleje	eksisterende	20
		20
Bevarelse af store træer til henfald	eksisterende	20
		20
Gamle driftsformer i skov	eksisterende	3
		3

Udvidelsesmål	Forøgelse på sigt, ca. ha
Udvikling mod 2130 Grå/grøn klit	8
Udvikling mod 2140 Klithede	35
Udvikling mod 2190 Klitlavning	14
Udvikling mod 6210 Kalkoverdrev	<1
I alt	57

Tabel H Planlagte udvidelser af naturtyper

Særlig indsats for arter

Plejen af områdets naturtyper vil samtidig tilgodese arten på udpegningsgrundlaget (odder). Naturstyrelsen vurderer, at arten ikke har behov for en særlig indsats derudover.

Bilag 2: Miljøvurdering af Natura 2000-plejeplanen

Den enkelte plejeplan skal i henhold til lovbekendtgørelse nr. 936 af 24. september 2009 om miljøvurdering af planer og programmer have sin egen miljørapport. Rapporten skal indeholde de oplysninger, der følger af bilag 1 i loven.

Der er også udarbejdet en miljøvurdering af Natura 2000-planen, som ligger på Naturstyrelsens hjemmeside: [Miljørapport for Natura 2000-planen](#).

a) Planens indhold og hovedformål samt andre relevante planer

❖ Indhold

Det primære indhold i plejeplanen for Naturstyrelsens areal er en oversigt over planperiodens mål og plejetiltag for naturtyper og arter på Natura 2000-områdets udpegningsgrundlag.

❖ Formål

Plejeplanens formål er at udmønte Natura 2000-planen på Naturstyrelsens andel af Natura 2000-området. Indsatsen i 1. planperiode skal sikre eksisterende naturværdier på udpegningsgrundlaget og indlede en proces, der genopretter eventuel akut truet natur under hensyntagen til eventuelle modstridende naturinteresser.

❖ Relevante planer

Plejeplanen følger op på Natura 2000-planen for området. Udover at være omfattet af plejeplanen, er Naturstyrelsens arealer også underlagt andre interne retningslinjer for arealforvaltningen. I det omfang der måtte være modstrid mellem dem og plejeplanen, vil plejeplanen blive fulgt.

Området nord for Kollerup Plantage ved Krogbakke er omfattet af Overfredningsnævnets kendelse af 1. november 1972 om fredning af Grønnestrand. Der er tale om en arealfredning, hvilket betyder at arealernes tilstand ikke må ændres. Der gennemføres pleje af arealerne i tæt samarbejde med Jammerbugt Kommune, der er ansvarlig for plejen af de tilgrænsende private fredede arealer.

b) Nuværende miljøstatus og nul-alternativet

Områdets nuværende miljøstatus er gennemgået i Natura 2000-planen for det aktuelle område, hvorfor der henvises til denne.

Hvis ikke plejeplanen for 1. planperiode iværksættes, risikerer arealer med lysåbne naturtyper igen at gro til efter den omfattende indsats i perioden 2001-2005 hvor der gennem et LIFE-projekt blev gjort en stor indsats for at forbedre bevaringstilstanden af klithedearealerne gennem blandt andet rydninger af opvækst. Arealerne vil blive plejet i henhold til bl.a. Naturstyrelsens naturplejestrategi og lokale driftsplan (og herunder drevet uden gødsning, sprøjtning eller omlægning), men uden den fremskyndelse af plejen, som plejeplanen vil indebære, vil alle forekomster af lysåbne naturtyper ikke nødvendigvis udvikles i retning af eller bevare gunstig bevaringsstatus.

De lysåbne arealer vil også, hvis planen ikke iværksættes, risikere at blive udsat for en øget tilgroning med invasive og uønskede arter såsom rynket rose og tornblad.

Skoven vil, hvis plejeplanen ikke iværksættes, blive drevet i henhold til bl.a. principperne om naturnær skovdrift, da arealerne er omfattet af Naturstyrelsens strategi om naturnær skovdrift og certificeret efter FSC- og PEFC-standarderne for bæredygtig skovdrift. Dette indebærer bl.a. at der

arbejdes for at sikre et kontinuerligt skovdække og et stabilt skovklima, at foryngelse af skoven er baseret på selvsåning, og at skoven hverken gødes eller sprøjtes. Desuden er der i medfør af Naturskogsstrategien udlagt arealer til gamle driftsformer.

c) Miljøforhold i områder, der kan blive væsentligt berørt af plejeplanen

Den planlagte drift og pleje vil ændre udbredelsen og tilstanden af forskellige naturtyper. Plejeindgrebene med henblik på vedligeholdelse og forøgelse af arealerne med lysåbne naturtyper vil påvirke det åbne landskab.

Arealerne ved Slette Ås udløb mod havet vil ændre karakter til et mere naturligt vandløb.

d) Eksisterende miljøproblemer

Der er en række trusler mod naturtyper og arter på områdets udpegningsgrundlag, herunder arealreduktion og fragmentering af prioriterede eller sjældne naturtyper såsom kildevæld, næringsstofbelastning og tilgroning af især klitnaturtyperne. Truslerne er systematisk beskrevet i Natura 2000-planen for området, hvorfor der henvises til denne.

e) Relevante internationale miljøbeskyttelsesmål

Plejeplanen er en udmøntning af EU's habitat- og fuglebeskyttelsesdirektiver implementeret i dansk lov via miljømålsloven og skovloven. Plejeplanen vil sikre, at areal og tilstand af naturtyper på udpegningsgrundlaget, samt levesteder for arter på udpegningsgrundlaget, ikke går tilbage eller forringes. Samtidig vil der ske en særlig indsats for truede naturtyper og arter.

I henhold til EU's vandrammedirektiv er det overordnede mål at naturlige vandforekomster opnår "god tilstand". Direktivet er implementeret via miljømålsloven og skal realiseres med vandplanerne. Arbejdsdelingen mellem vandplanerne og Natura 2000-planerne (og dermed plejeplanerne) er således, at vandplanlægningen tager sig af vandkvalitet i vandløb, større søer, kystvande og fjorde, mens Natura 2000-planlægningen tager sig af småsøer og hydrologien på naturarealer som f.eks. rigkær og andre engarealer.

Natura 2000-direktiverne er blandt EU's bidrag til gennemførelsen af en række internationale biodiversitetskonventioner som f.eks. Ramsar-konventionen, Bern-konventionen og Bonn-konventionen, samt delmål 11 og 12 blandt de 20 delmål som blev vedtaget ved partsmødet i FN's biodiversitetskonvention i Nagoya i 2010 (Aichi-målene). Delmål 11 og 12 omhandler netop beskyttelse af naturområder og arter.

f) Planens indvirkning på miljøet

Planens indvirkning på	Påvirkes	Ingen væsentlig påvirkning	Redegørelse for indvirkning
Biologisk mangfoldighed	X		Den biologiske mangfoldighed knyttet til naturtyper på udpegningsgrundlaget sikres og øges blandt andet via pleje af naturtyperne grå/grøn klit, klithede, enebærklit, og klitlavning ved mosaikafbrænding, rydning af uønsket opvækst og afgræsning. Skovnaturtypernes

			<p>biologiske mangfoldighed sikres og begunstiges af de planlagte plejetiltag, bl.a. ved at der skabes mere variation og et højere indslag af naturlige processer. Den planlagte drift og pleje fastholder og/eller genopretter naturtyperne på udpegningsgrundlaget med deres karakteristiske arter. Genopretningen af naturtyperne vil typisk ske på bekostning af mere artsfattige og "trivielle" naturtyper.</p>
Befolkningen	X		<p>Mulighederne for rekreative oplevelser i tilknytning til området sikres eller forbedres via et forbedret naturgrundlag.</p>
Menneskers sundhed		X	
Fauna og flora	X		<p>Eventuelle konsekvenser for rødlistede arter, gullistede ansvarsarter eller bilag IV-arter kendt fra Svinkløv Klitplantage og Grønne Strand vurderes at være neutrale eller positive. Udover en række rød- eller gullistede arter drejer det sig om bilag IV-arterne spidssnudet frø, markfirben og vandflagermus foruden odder, som også er på udpegningsgrundlaget.</p>
Jordbund		X	
Vand	X		<p>De hydrologiske forhold for naturtypen Kildevæld vil blive forbedret gennem øget fokus på at holde arealerne fri for opvækst. Et mere naturligt forløb af Slette Å vil forbedre de hydrologiske forhold for de våde naturtyper på udpegningsgrundlaget.</p>
Luft		X	
Klimatiske faktorer		X	
Materielle goder		X	
Landskab	X		<p>Den planlagte drift og pleje af de lysåbne arealer vil medvirke til at bevare variationen i landskabet, bevare de landskabelige værdier knyttet til de lysåbne arealer, og opretholde eksisterende udsigter, herunder især arealerne ved Svinkløvene, som er et helt særegent landskabeligt element.</p>
Kulturarv, herunder kirker		X	
Arkitektonisk arv		X	
Arkæologisk arv		X	

g) Foranstaltninger der modsvarer negativ indvirkning på miljøet

Plejeplanen forventes ikke at få negative konsekvenser for miljøet, men vil derimod sikre og forbedre områdets naturgrundlag, med fokus på arter og naturtyper på udpegningsgrundlaget. Der vurderes derfor ikke at være behov for foranstaltninger der modsvarer negativ indvirkning på miljøet.

h) Grundlag for prioriteringer og valg

Natura 2000-planen udgør grundlaget for plejeplanens prioriteringer og valg. I de tilfælde hvor der har været forudset en modstrid mellem hensyn til forskellige arter og/eller naturtyper på områdets udpegningsgrundlag, har Natura 2000-planen allerede foretaget denne prioritering.

i) Overvågning

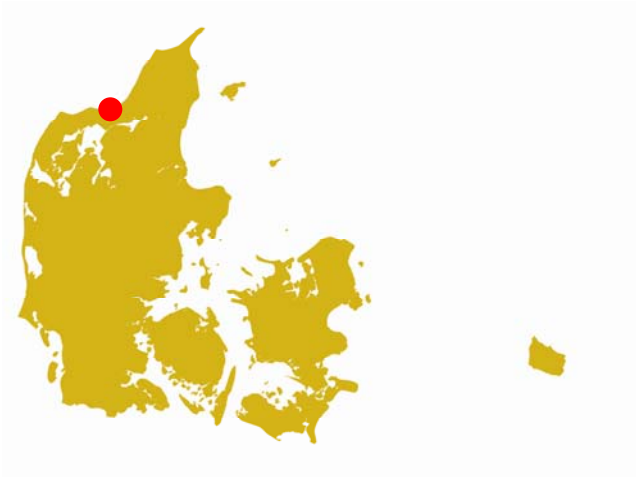
Natura 2000-indsatsen bliver løbende overvåget i forhold til udpegningsgrundlag og naturværdier via NOVANA overvågningsprogram. Desuden afrapporterer Danmark den nationale indsats vedrørende habitat- og fuglebeskyttelsesdirektiverne til EU-kommissionen hvert 6. år.

j) Ikke-teknisk resume

I medfør af lovbekendtgørelse nr. 936 af 24. september 2009 er der foretaget en miljøvurdering af plejeplanen for Naturstyrelsens arealer i N13 *Svinkløv Klitplantage og Grønne Strand*. Plejeplanens formål er at udmønte Natura 2000-planen for de pågældende arealer ved at sikre eller forbedre tilstand og bevaringsprognose for de arter og naturtyper, området er udpeget for at beskytte. Hvis ikke plejeplanen iværksættes, vil naturtyperne blive plejet med vidtgående naturhensyn i henhold til styrelsens andre planer og strategier. Alle forekomster af naturtyper vil dog ikke nødvendigvis udvikles i retning af eller fastholde gunstig bevaringsstatus, hvis ikke plejeplanen iværksættes.

Plejeplanen forventes med de beskrevne plejetiltag afbrænding, rydning af bevoksning og opvækst, bekæmpelse af invasive og andre problemarter arter og afgræsning at sikre og forbedre naturtilstanden på de lysåbne naturtyper. Det forventes også at arealet med flere af naturtyperne udvides. Hermed bevares også den landskabelige variation, ligesom eksisterende udsigter opretholdes.

Plejeplanen forventes ligeledes med den skovnaturtypebevarende drift og afgræsning at sikre og bevare naturtilstanden på de udpegede skovnaturtyper.



Miljøministeriet
Naturstyrelsen

Haraldsgade 53
DK-2100 København Ø
Tlf.: (+45) 72 54 30 00

www.nst.dk