

# Natura 2000- plejeplan

for lysåbne naturtyper og arter  
på Naturstyrelsens arealer  
2. planperiode 2016-2021  
i Natura 2000-område nr. 9  
Habitatområde nr. 9  
Fuglebeskyttelsesområde nr. 10  
Strandenge på Læsø og havet syd herfor



**Titel:**

Natura 2000-plejeplan for lysåbne naturtyper og arter på Naturstyrelsens arealer.  
2. planperiode 2016-2021 i Natura 2000-område nr. 9  
Strandenge på Læsø og havet syd herfor

**Udgiver:**

Naturstyrelsen  
Gjøddinggård  
Førstballevej 2  
7183 Randbøl  
[www.nst.dk](http://www.nst.dk)

**År:**

2017

**Foto:**

Thomas Retsløff - Naturstyrelsen

**Kort:**

Naturstyrelsen, på baggrund af kortmaterialer i henhold til tilladelse G18/1997 (Kort og Matrikelstyrelsen)

**ISBN nr.**

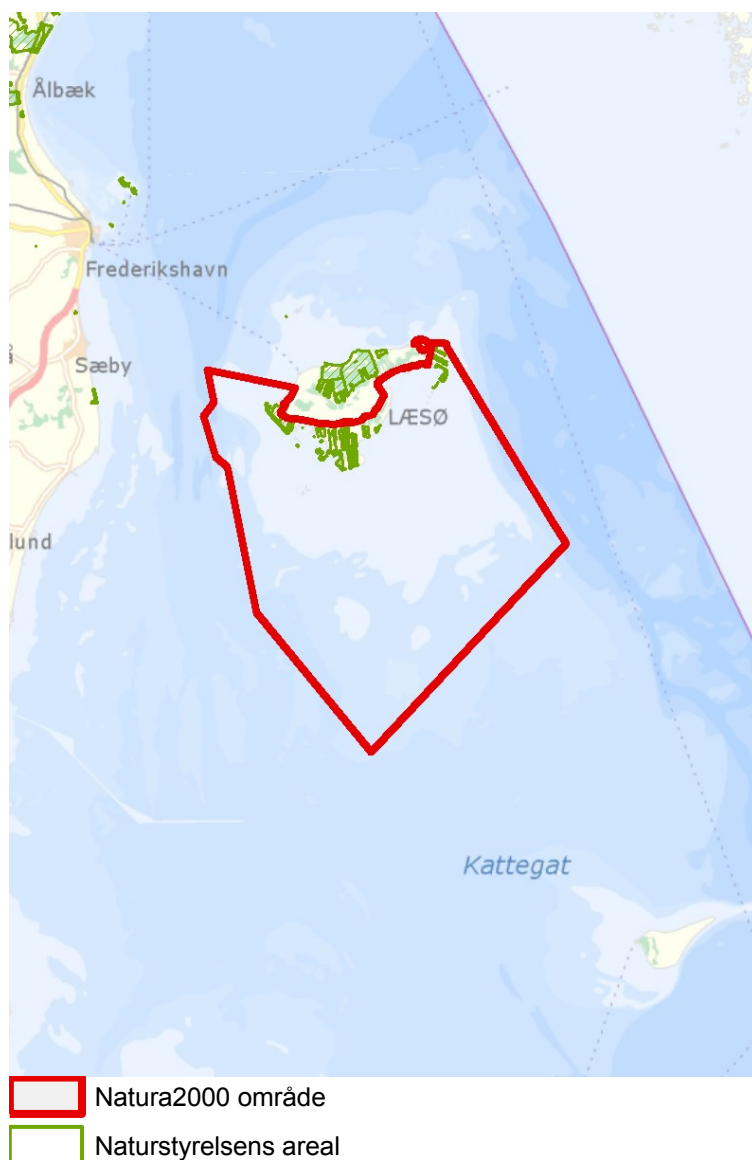
Må citeres med kildeangivelse.

# 1. Generelt

Der er 20. april 2016 offentliggjort Natura 2000-planer for 252 områder i Danmark.

Denne plejeplan følger op på Natura 2000-planen for område N 9, Strandenge på Læsø og havet syd herfor og vedrører Naturstyrelsens arealer på 1142 ha

**Figur 1: Oversigtskort over Natura 2000-områdets afgrænsning**



I denne plejeplan er arealer og indsats opdelt på henholdsvis lysåbne naturtyper og arter knyttet til de lysåbne naturtyper. Bemærk, at Naturstyrelsens samlede arealforvaltning i området er omfattet

af flere planbestemmelser og retningslinjer end dem, der findes i denne plan. For supplerende læsning herom henvises til driftsplanen og det naturplejeark, som kan findes på Naturstyrelsens hjemmeside [www.nst.dk](http://www.nst.dk).

Naturstyrelsen har udarbejdet et resumé af plejeplanen, som indgår i en kommunal Natura 2000-handleplan. Dette resumé er vedlagt som bilag 1.

Plejeplanen gælder for perioden 2016 -2021 og skal således senest være gennemført med udgangen af år 2021. Plejeplanen vil fortsat være gældende efter 2021 og efterfølgende alene blive ajourført, når der foretages ændringer i udpegningsgrundlaget for Natura 2000-området, ændringer i Natura 2000- eller driftsplanlægningen eller ændringer i øvrige forhold, der måtte give anledning til at ajourføre plejeplanen.

På baggrund af nærværende plejeplan udarbejdes et naturplejeark, der er et bilag til enhedens driftsplanlægning, hvor de specifikke plejetiltag vil være beskrevet på lokalitetsniveau, med bl.a. angivelse af naturtilstand, plejemål, plejetiltag, udløb og prioritering (tidsfølge).

### **Grundlag for prioriteringer og valg**

Natura 2000-planen udgør grundlaget for plejeplanens prioriteringer og valg. I de tilfælde hvor der har været forudset en modstrid mellem hensyn til forskellige arter og/eller naturtyper på områdets udpegningsgrundlag, har Natura 2000-planen allerede foretaget denne prioritering.

### **Overvågning**

Natura 2000-indsatsen bliver løbende overvåget i forhold til udpegningsgrundlag og naturværdier via NOVANA overvågningsprogram. Desuden afrapporterer Danmark den nationale indsats vedrørende habitat- og fuglebeskyttelsesdirektiverne til EU-kommissionen hvert 6. år.

I 2016-18 foretager Styrelsen for Vand- og Naturforvaltning (SVANA) genkortlægning og tilstandsvurdering på alle arealer (lysåbne naturtyper og skovnaturtyper), og resultatet forventes at indgå i kommende basisanalyser for hvert enkelt område i 2019.

Få adgang til MiljøGIS overvågningsdata fra basisanalysen her:

<http://miljoegis.mim.dk/cbkort?profile=natura2000planer2h2014>

## 2. Områdebeskrivelse



Den sydlige del af Læsø syd består for en stor del af landhævningsstrandenge, der har udviklet sig i takt med landhævningsens start for 7-8000 år siden. Landhævningen sker stadig med 5 mm om året på Læsø, så med tiden vil der dannes nye rønner og gamle vil vokse sammen. De gule engmyrers tuer præger store områder og er med til at skabe variation og derved øget diversitet. De højere liggende dele bag strandengene har med tiden udviklet sig til en mosaik af fugtig og tør hede. I den nordlige og vestlige del af området ligger store arealer af klithede og grå klit. Området rummer også flere mindre kystlaguner og lobeliesøer. Syd for landhævningsstrandengene ligger meget store arealer med sand- og mudderflader. Disse flader blotlægges delvist ved ebbe.

Området er en vigtig ynglelokalitet for en række fugle, især Almindelig Ryle, Klyde, Havterne og Dværgterne. Samtidig er det vidstrakte lavvandede havområdet syd for Læsø et meget vigtigt overvintringsområde for havdykænder. Forår og efterår er strandengene en betydningsfuld rasteplads for vandfugle.

For en uddybende beskrivelse af Natura 2000-området, herunder præsentation af udpegningsgrundlaget for området, henvises til [Natura 2000-planen](#). På SVANAs hjemmeside kan der også findes forklaring af begreber mv.

**Figur 2: Kort over Naturstyrelsens arealer i Natura 2000-området.**



-  Natura2000 område
-  Naturstyrelsens areal

Naturstyrelsen har sammenhængende arealer i den sydvestlige del: Stokken, Vester og Sønder Nyland. På Færøn, Kringlerøn, Langerøn og Hornfiskrøn er Naturstyrelsens arealer meget opdelt i lange smalle matrikler. Naturstyrelsen ejer stort set alle øer og holme i Als Dyb Holme. I den østlige del ejes smalle matrikler i Syrsig, syd spidsen af Bløden Hale og flere små øer (Knøgen, Store Knot, Lille Knot m.fl.). Naturstyrelsen ejer således ca 31 % af Natura 2000 området..

**Tabel a: Kortlagte lysåbne naturtyper i plejeplanen**

<b>Lysåbne naturtyper (ha)</b>		
	<b>Naturtype</b>	<b>Total</b>
<b>1310</b>	Enårig strandengsvegetation	0,1
<b>1330</b>	Strandeng	428,0
<b>2130</b>	Grå/grøn klit	63,2
<b>6410</b>	Tidvis våd eng	60,7
<b>4030</b>	Tør hede	173,9
<b>4010</b>	Våd hede	113,9
<b>2140</b>	Klithede	21,9
<b>2190</b>	Klitlavning	4,2
<b>2110</b>	Forklit	5,2
<b>2120</b>	Hvid klit	21,3
<b>6230</b>	Surt overdrev	8,0
<b>Hovedtotal</b>		<b>900,3</b>

Desuden er der i udpegningsgrundlaget nævnt følgende arter, der forekommer, eller har potentiale til at kunne indfinde sig, i Naturstyrelsens dele af Natura 2000-området:

- A195 Dværgterne
- A149 Almindelig Ryle
- A166 Tinksmed
- A127 Trane
- 1365 Spættet sæl
- A191 Splitterne
- A046 Mørkbuget Knortegås
- A222 Mosehornugle
- A157 Lille Kobbersneppe
- A132 Klyde
- A194 Havterne
- 1364 Gråsæl

# 3. Status for gennemførelse og erfaringer fra 1. plejeplanperiode

Plejeplanen for 1. planperiode omfattede 31 plejetiltag hvilket omfattede rydning af bevoksning, rydning af opvækst, hegning, græsning og afbrænding

Naturstyrelsen har gennemført en evaluering i form af en statusopgørelse og overvejelser om hvilke erfaringer, der kan drages af første planperiode. Med baggrund i denne evaluering kan Naturstyrelsen konkludere, at de planlagte indsatser er gennemført i plejeperioden for Naturstyrelsens arealer og at disse indsatser har bidraget positivt til opfyldelse af Natura 2000-planens målsætninger.

**Tabel b: Status for gennemførelse af plejeplanens mål for 1. planperiode 2009-2015.**

Gennemførte indsatser (antal)	196	Gennemførte indsatser (areal)	1806,2	88,4
Ikke-gennemførte indsatser (antal)	60	Ikke-gennemførte indsatser (areal)	236,8 ha	10,6 %

**Tabel c: Oversigt over konkrete indsatser der ikke er gennemført med begrundelse**

Natur type	Naturtype navn	Plejemål	Plejetiltag	ha	Begrundelse for manglende gennemførelse
1330	Strandeng	Naturtype-bevarende pleje	Græsning	61,6	Afventer LIFE projekt, der forventes gennemført ultimo marts 2018 Gennemføres i 2. planperiode
4030	Tør Hede	Naturtype-bevarende pleje	Afbrænding	52,1	Afventer LIFE projekt, der forventes gennemført ultimo marts 2018 Gennemføres i 2. planperiode
1330	Strandeng	Naturtype-bevarende pleje	Hegning	61,6	Afventer LIFE projekt, der forventes gennemført ultimo marts 2018 Gennemføres i 2.



					planperiode
4010 4030	Våd Hede Tør Hede	Naturtype- bevarende pleje	Rydning af bevoksning	9,5	Afventer LIFE projekt, der forventes gennemført ultimo marts 2018  Gennemføres i 2. planperiode
2130	Grå/Grøn Klit	Naturtype- bevarende pleje	Rydning af opvækst	42,5	Afventer LIFE projekt, der forventes gennemført ultimo marts 2018  Gennemføres i 2. planperiode
2130 4030	Grå/Grøn Klit Tør Hede	Naturtype- bevarende pleje	Slåning	9,5	Afventer LIFE projekt, der forventes gennemført ultimo marts 2018  Gennemføres i 2. planperiode

### Generelle bemærkninger og konkrete erfaringer i forhold til 1. generations plejeplanlægning

#### Generelle bemærkninger

Indsatsen på de udpegede Natura 2000 arealer har i 1. planperiode være dækket af LIFE Projektet, som ud fra den tidligere Natura 2000 plan har sat mål for hegning, græsning, rydning af bevoksninger og opvækst samt bekæmpelse af især de to invasive arter Vadegræs og Rynket rose. En stor del af disse mål er opnået her ved starten af Natura 2000 plejeplanernes 2. fase, men de udestående, der måtte være vil formentlig blive udført inden udløbet af projektet, der er ansøgt forlænget og også godkendt med godt et halvt år. Dette er således projekteret at udløbe ultimo marts 2018. Når det ikke indenfor LIFE projektets levetid, vil de evt. manglende plejetiltag blive udført i løbet af 2. planperiode i Natura 2000 Plejeplanen.

## Konkrete erfaringer

En af de større indsatser har været bekæmpelse af invasive arter.

Der er i forbindelse med LIFE-Læsø projektet lavet et speciale af en tysk studerende, der beskriver forskellige bekæmpelsesmetoder i forbindelse med bekæmpelse af Vadegræs. En af disse metoder er opgravning og efterfølgende dybere nedgravning og dækning af plantematerialet. Dette har været brugt som bekæmpelse, men har affødt reaktioner blandt nogle af de lodsejere, der har arealer inden for Natura 2000 området. Arbejdet med denne metode er derfor fra og med 2016 sat i bero. Der foretages stadig bekæmpelse af Rynket rose i form af slåning og underskæring af planter med planteløfter. Sidstnævnte metode har vist sig at være yderst effektiv, men er afhængig af jordbundstype og dermed roddybden på rose-planterne.

I løbet af sommeren 2016 er der ansat en fast hyrde med hyrdehund, som leder en flok af Gutefår de rigtige steder hen for at målrette indsatsen, hvor den gavner mest. Fårene ynder både Rynket rose og Vadegræs. En forsøgsperiode vil i første omgang vise hvilken effekt denne metode vil have. Projektet er rettet mod det sydvestlige hjørne af Vester Nyeland og hele Stokken, hvor forekomsten af og presset fra de invasive arter – især Vadegræs – er størst.

Hyrdningen er fra LIFE projektets side alene delfinansieret for at reducere frøsætning i vadegræs og selvfølgelig afgræsning af rynket rose i vanskeligt terræn. Vadegræs ønskes stadig bekæmpet ved afskrælning og nedgravning af plantematerialet på fjæren – her hjælper fårene i udstrakt grad ved at minimere biomassen til nedgravning.

Rydninger af både eksisterende bevoksninger samt opvækst af mindre træer og buske, er foregået fra starten af LIFE projektet og stort set de fleste af Natura 2000 arealerne er ryddet ved indgangen til plejeplanens anden fase. Indsatsen vil fortsætte, og fremadrettet vil der blive foretaget rydninger af opvækst, som supplement til græsningen i de mange hegn, som også er sat. Disse vil sammen med eksisterende hegn give mulighed for afgræsning af større områder og med flere dyr end tidligere. Hegning og afgræsning styres af den via LIFE-projektet oprettede lodsejerforening, som også koordinerer ovenfor nævnte hyrdning.

Afbrænding er foretaget flere steder med synligt gode resultater og fremadrettet vil mosaikafbrænding være en integreret del af den løbende pleje – især på de tørrere og lyngklædte dele af arealerne.

I forbindelse med rydninger og afbrænding har det været nødvendigt at søge dispensation dels fra områdefredningen men også fra Kulturstyrelsen fordi, der på området findes et meget stort antal fredede fortidsminder. Dispensationen er mundet ud i en fast *rammeaftale* mellem Naturstyrelsen og Kulturstyrelsen, hvilket har gjort plejeindsatsen nemmere at administrere. Det er udelukkende gamle saltsyderier, der er tale om, og det har været nødvendigt, at tage hensyn til disses bevaring under naturplejen. Der er således ikke – og vil ikke blive - kørt med maskiner på disse fortidsminder. Afbrændingen har været foretaget skånsomt, så der ikke er udviklet for høj varme.

# 4. Mål og plejetiltag

Figur 3: Oversigt over lysåbne naturtyper og planlagte indsatser i Natura 2000-området



Plejeplanen er udarbejdet i overensstemmelse med Natura 2000-planens målsætninger. I Natura 2000 planens indsatsprogram er der angivet en række generelle men ingen områdespecifikke retningslinjer. At der ikke er nogen områdespecifikke retningslinjer for dette Natura 2000 område betyder at der som udgangspunkt ikke iværksættes nye tiltag. Målsætningerne opfyldes alene ved at eksisterende plejetiltag videreføres.

I dette afsnit beskrives Naturstyrelsens *mål* for de ovenstående lysåbne naturtyper og arter i denne planperiode. Der kan være flere mål for et givent areal med en naturtype, og det samme kan være tilfældet for en art.

Desuden præsenteres de typer af *plejetiltag*, som Naturstyrelsen vil anvende på baggrund af Naturstyrelsens erfaringer og bedste viden om naturpleje, der blandt andet omtales i det vejledende indsatskatalog for Natura 2000-plejeplanlægning for lysåbne naturtyper, Skov- og Naturstyrelsens Naturplejestrategi (1999), Naturstyrelsens plejebog om 'Græsning og høslæt i naturplejen', Naturstyrelsens plejebogsserie for henholdsvis overdrev, ferske enge, søer, strandenge, hede, mose, små vandhuller, Naturstyrelsens Naturportal samt konkrete erfaringer fra LIFE-Læsø-projektet.

På et areal kan der forekomme mere end én slags plejetiltag, ligesom der kan være fastlagt flere tiltag for en art.

Arealtallene i tabellerne udtrykker Naturstyrelsens vurdering af omfanget af de enkelte plejetiltag, der vil blive gennemført i plejeplanens periode. I naturplejemarket der ligger som bilag til driftsplanen fremgår Naturstyrelsens vurdering af plejebehovet for de løbende samt enkeltstående plejetiltag, herunder med en angivelse af lokaliteten, en prioritering af tidsfølgen på plejetiltagene, naturtilstanden og plejebehovet.

### Plejemål og plejetiltag for lysåbne naturtyper

Der vil på de lysåbne naturtyper i dette Natura 2000-område blive foretaget *løbende* pleje, med henblik på opretholdelse af naturtypen i form af henholdsvis græsning på heder, strandenge, vådområder m.v., jf. nedenstående skema.

**Table e: Plejemål for lysåbne naturtyper**

Målsatte habitatnaturtyper (ha)				
		Naturtype	Målsætning	Total
<b>Eksisterende habitatnatur</b>	<b>2130</b>	Grå/grøn klit	Sikring af naturtypen	63,2
	<b>2140</b>	Klithede	Sikring af naturtypen	21,9
	<b>2190</b>	Klitlavning	Sikring af naturtypen	4,2
	<b>1330</b>	Strandeng	Sikring af naturtypen	428,0
	<b>4010</b>	Våd hede	Sikring af naturtypen	113,9
	<b>4030</b>	Tør hede	Sikring af naturtypen	173,9
	<b>6410</b>	Tidvis våd eng	Sikring af naturtypen	60,7
	<b>2110</b>	Forklit	Sikring af naturtypen	5,2
	<b>2120</b>	Hvid klit	Sikring af naturtypen	21,3
	<b>6230</b>	Surt overdrev	Sikring af naturtypen	8,0

**Tabel f: Planlagte løbende plejetiltag af hensyn til lysåbne naturtyper**  
**Areal omfattet af indsatsen (ha)**

		Naturtype	Plejetiltag	Omfattet af eksisterende planlægning	Total
<b>Eksisterende habitatnatur</b>	<b>2130</b>	Grå/grøn klit	Ingen indsats i planperioden	Eksisterende	11,4
			Bekæmpelse af invasive arter	Eksisterende	51,8
			Rydning af opvækst	Eksisterende	29,9
			Afbrænding	Eksisterende	0,8
				Nyt	14,2
			Græsning	Eksisterende	1,9
				Nyt	19,9
	<b>2140</b>	Klithede	Ingen indsats i planperioden	Eksisterende	0,1
			Bekæmpelse af invasive arter	Eksisterende	21,8
			Rydning af opvækst	Eksisterende	9,6
			Afbrænding	Eksisterende	4,0
				Nyt	1,0
			Græsning	Eksisterende	15,9
				Nyt	1,0
	<b>2190</b>	Klitlavning	Bekæmpelse af invasive arter	Eksisterende	4,2
			Rydning af opvækst	Eksisterende	4,2
			Afbrænding	Eksisterende	2,4
				Nyt	0,2
			Græsning	Eksisterende	2,4
	<b>1330</b>	Strandeng	Bekæmpelse af invasive arter	Eksisterende	425,4
			Rydning af opvækst	Eksisterende	258,7
			Afbrænding	Eksisterende	2,2
				Nyt	14,8
			Græsning	Eksisterende	234,5
				Nyt	27,3
	<b>4010</b>	Våd hede	Bekæmpelse af invasive arter	Eksisterende	75,5
			Rydning af opvækst	Eksisterende	113,9
			Afbrænding	Eksisterende	47,6
				Nyt	0,8
			Græsning	Eksisterende	107,4
	<b>4030</b>	Tør hede	Bekæmpelse af invasive arter	Eksisterende	168,2
			Rydning af opvækst	Eksisterende	128,2

				Nyt	41,2
			<b>Afbrænding</b>	Eksisterende	45,8
				Nyt	24,3
			<b>Græsning</b>	Eksisterende	110,4
				Nyt	46,6
	<b>6410</b>	Tidvis våd eng	<b>Bekæmpelse af invasive arter</b>	Eksisterende	60,7
			<b>Rydning af opvækst</b>	Eksisterende	60,7
			<b>Afbrænding</b>	Eksisterende	50,6
			<b>Græsning</b>	Eksisterende	60,7
	<b>2110</b>	Forklit	<b>Ingen indsats i planperioden</b>	Eksisterende	3,6
			<b>Bekæmpelse af invasive arter</b>	Eksisterende	1,6
	<b>2120</b>	Hvid klit	<b>Ingen indsats i planperioden</b>	Eksisterende	17,3
			<b>Bekæmpelse af invasive arter</b>	Eksisterende	4,0
	<b>6230</b>	Surt overdrev	<b>Bekæmpelse af invasive arter</b>	Eksisterende	8,0
			<b>Rydning af opvækst</b>	Eksisterende	2,9
				Nyt	4,6
			<b>Afbrænding</b>	Nyt	1,5
			<b>Græsning</b>	Eksisterende	2,0
				Nyt	4,6

I tabel f er der en opdeling i to kategorier "Eksisterende" og "Nyt":

- "Eksisterende": Kategorien dækker over de tilfælde, hvor det pågældende plejetiltag allerede er omfattet af den eksisterende driftsforvaltning eller hvor det fremgår af eksisterende driftsplaner og lignende, at plejetiltaget vil blive gennemført i plejeplanperioden.
- "Nyt": Kategorien omfatter de tiltag, der alene gennemføres for at opfylde målene i N2000-planerne for 2016-2021.

**Tabel g: Planlagte enkeltstående plejetiltag af hensyn til lysåbne naturtyper**

Areal omfattet af indsatsen (ha)					
		Naturtype	Plejetiltag	Omfattet af eksisterende planlægning	Total
<b>Eksisterende habitatnatur</b>	<b>2130</b>	Grå/grøn klit	<b>Hegning</b>	Eksisterende	1,9
				Nyt	19,9
	<b>2140</b>	Klithede	<b>Hegning</b>	Eksisterende	15,9
				Nyt	1,0
			<b>Rydning af bevoksning</b>	Nyt	0,4
	<b>2190</b>	Klitlavning	<b>Hegning</b>	Eksisterende	2,4
	<b>1330</b>	Strandeng	<b>Hegning</b>	Eksisterende	234,5
				Nyt	27,3

	<b>4010</b>	Våd hede	<b>Hegning</b>	Eksisterende	109,2
			<b>Andre anlæg vedr. græsning - ikke hegn</b>	Eksisterende	1,8
	<b>4030</b>	Tør hede	<b>Hegning</b>	Eksisterende	110,4
				Nyt	46,6
	<b>6410</b>	Tidvis våd eng	<b>Hegning</b>	Eksisterende	60,7
	<b>6230</b>	Surt overdrev	<b>Hegning</b>	Eksisterende	7,1

I tabel g er der en opdeling i to kategorier "Eksisterende" og "Nyt":

- "Eksisterende": Kategorien dækker over de tilfælde, hvor det pågældende plejetiltag allerede er omfattet af den eksisterende driftsforvaltning eller hvor det fremgår af eksisterende driftsplaner og lignende, at plejetiltaget vil blive gennemført i plejeplanperioden.
- "Nyt": Kategorien omfatter de tiltag, der alene gennemføres for at opfylde målene i N2000-planerne for 2016-2021.

### Plejemål og plejetiltag for arter

Som hovedregel vil arterne på udpegningsgrundlaget have gavn af plejetiltagene for naturtyperne i de områder som arten er eller potentielt kan blive tilknyttet. Disse plejetiltag fremgår af tabel f og g.

Af hensyn til ynglefugle: Almindelig Ryle, Tinksmed, Klyde, Dværgterne og Havterne gennemføres specifikke artsplejetiltag. Udformningen af naturplejen, fx gennem tilrettelæggelse af græsningen, opdeling af hegn, tidspunkter for bekæmpelse af invasive arter (særligt Vadegræs og Rynket Rose) tager særlige hensyn til disse arter samt til rastende trækfugle: Mørkbuget Knortegås, Lille Kobbersneppe og Almindelig Ryle. Disse indsatser er til og med 2018 også et mål for projektet LIFE Læsø. Det kortlagte levested for Splitterne, der dog ikke benyttes årligt, er sammenfaldende med Dværgternes hovedforekomst. Indsatserne for Dværgterne sikrer således også Splitterne.

Naturstyrelsen planlægger ikke yderligere indsats for arterne Mosehornugle og Trane end de plejetiltag, der er oplyst under plejeplanerne for de lysåbne naturtyper.

Da planen ikke omfatter de egentlige marine områder planlægges der heller ikke for indsats for Sortand, Fløjlsand, Edderfugl, Spættet Sæl og Gråsæl. Disse arter beskyttes dog i Bovet-Knotten Vildtreservat og Edderfugl gennem generelle reguleringer i jagtlovgivningen, særligt reduceret jagttid i fuglebeskyttelsesområder.

En mere detaljeret beskrivelse af specifikke artsplejetiltag fremgår af naturplejemarket, der ligger som bilag til driftsplanen.

Plejen af områdets lysåbne naturtyper vil samtidig tilgodese en række arter på udpegningsgrundlaget. Herudover planlægger Naturstyrelsen en særlig indsats for ynglende Almindelig Ryle (underart *schinzii*), Tinksmed, Klyde, Dværgterne og Havterne. Samt rastende trækfugle Mørkbuget Knortegås, Lille Kobbersneppe og Almindelig Ryle (underart *alpina*), som fremgår af tabel VIII.

Særligt de kolonirugende kystfugle trues af flere faktorer og der er derfor flere indsatser.

Forstyrrelser er udelukkende håndteret direkte på øen Stokken med skiltning ved kolonier med Dværgterne m.fl., det skyldes at fredningen af Rønnerne indeholder et område på Rønnernes vestlige del incl Als Dyb Holme hvor der ikke er offentlig afgang i fuglende yngletid samt at Bovet-Knotten Vildtreservat indeholder adgangsforbud i yngletiden på øerne Knogen og Knotterne.

For Almindelig Ryle og Tinksmed etableres potentielle levesteder i form af velegnede yngleområder. For Almindelig Ryle sker det ved tilrettelæggelse af afgræsning og opdeling af hegn, således at der opnås det optimale vegetationshøjde, for tinksmed ved rydning omkring næringsfattige vandhuller på Rønnerne og Syrsig.

Bekæmpelse af invasive arter (især Vadegræs og Rynket Rose) øger levestedet for flere arter, både redemuligheder og fødesøgningsområder. En del af bekæmpelsen foregår maskinelt, en del af dyrket afgræsning uden hegn.

Begrænsning af prædation sker dels med naturplejen der fjerner udsigtstræer og redetræer for krager, dels med en målrettet indsats i form af regulering af krager, mink og ræv (fx ved etablering af kunstgrave).

**Tabel h: Mål for arter**

<b>Målsatte arter (antal)</b>			
<b>Art</b>	<b>Navn</b>	<b>Målsætning</b>	<b>Total</b>
A195	Dværgterne	Sikring af artens levested	1
		Beskyttelse mod forstyrrelser	1
A149	Almindelig Ryle	Sikring af artens levested	1
		Beskyttelse mod forstyrrelser	1
		Etablering af potentielt levested	1
A166	Tinksmed	Sikring af artens levested	1
		Etablering af potentielt levested	1
A127	Trane	Sikring af artens levested	1
1365	Spættet sæl	Sikring af artens levested	1
A191	Splitterne	Sikring af artens levested	1
A065	Sortand	Sikring af artens levested	1
A046	Mørkbuget Knortegås	Sikring af artens levested	1
A222	Mosehornugle	Sikring af artens levested	1
A157	Lille Kobbersneppe	Sikring af artens levested	1
A132	Klyde	Sikring af artens levested	1
A194	Havterne	Sikring af artens levested	1
1364	Gråsæl	Sikring af artens levested	1
A066	Fløjlsand	Sikring af artens levested	1
A063	Edderfugl	Sikring af artens levested	1

**Tabel i: Specifikke artsplejetiltag**

<b>Indsatser for arter (antal)</b>			
<b>Art</b>	<b>Navn</b>	<b>Indsatstype</b>	<b>Total</b>
A195	Dværgterne	Færdelsesregulering ved skiltning	1
		Bekæmpelse af invasive arter	1
		Græsning	1
		Andre anlæg vedr. græsning - ikke hegn	1
		Begrænsning af prædation	1



<b>A149</b>	<b>Almindelig Ryle</b>	Bekæmpelse af invasive arter	1
		Græsning	1
		Begrænsning af prædation	1
		Rydning af bevoksning	1
		Rydning af opvækst	1
		Afbrænding	1
		Hegning	1
<b>A166</b>	<b>Tinksmed</b>	Græsning	1
		Rydning af bevoksning	1
		Rydning af opvækst	1
<b>A127</b>	<b>Trane</b>	Ingen indsats i perioden aht. art alene	1
<b>1365</b>	<b>Spættet sæl</b>	Ingen indsats i perioden aht. art alene	1
<b>A191</b>	<b>Splitterne</b>	Begrænsning af prædation	1
<b>A065</b>	<b>Sortand</b>	Ingen indsats i planperioden	1
<b>A046</b>	<b>Mørkbuget Knortegås</b>	Bekæmpelse af invasive arter	1
		Græsning	1
		Hegning	1
<b>A222</b>	<b>Mosehornugle</b>	Ingen indsats i perioden aht. art alene	1
<b>A157</b>	<b>Lille Kobbersneppe</b>	Bekæmpelse af invasive arter	1
<b>A132</b>	<b>Klyde</b>	Færdelsesregulering ved skiltning	1
		Ingen indsats i perioden aht. art alene	1
<b>A194</b>	<b>Havterne</b>	Færdelsesregulering ved skiltning	1
		Bekæmpelse af invasive arter	1
		Begrænsning af prædation	1
<b>1364</b>	<b>Gråsæl</b>	Ingen indsats i perioden aht. art alene	1
<b>A066</b>	<b>Fløjlsand</b>	Ingen indsats i perioden aht. art alene	1
<b>A063</b>	<b>Edderfugl</b>	Ingen indsats i perioden aht. art alene	1

### Ændring af naturtype

Nogle af Natura 2000-områdets arealer uden habitatnatur skal blive til andre naturtyper end dem, der forekommer i dag. Tabel k viser, hvad periodens indsats forventes at betyde for de enkelte naturtypers udvikling på lang sigt.

**Tabel k: Planlagte konverteringer til anden naturtype**

Konvertering af naturtyper (ha)		
	Naturtype	Total
<b>2130</b>	Grå/grøn klit	63,2
<b>2140</b>	Klithede	21,9
<b>2190</b>	Klitlavning	4,2
<b>1330</b>	Strandeng	428,0
<b>4010</b>	Våd hede	113,9
<b>4030</b>	Tør hede	173,9
<b>6410</b>	Tidvis våd eng	60,7
<b>2110</b>	Forklit	5,2
<b>2120</b>	Hvid klit	21,3

6230	Surt overdrev	8,0
------	---------------	-----

## Forventningen til den samlede indsats

Den samlede indsats for naturtyper og arter på styrelsens arealer forventes at medføre, at disse på sigt vil opnå en gunstig bevaringsstatus.

- For naturtyper og for arters levesteder, der er vurderet til tilstandsklasse I eller II er målsætningen, at udviklingen i deres areal og tilstand er stabil eller i fremgang.
- For naturtyper og arters levesteder, der er vurderet til tilstandsklasse III-V er målsætningen, at udviklingen i deres tilstand er i fremgang, således at der på sigt opnås tilstand I-II og gunstig bevaringsstatus, såfremt de naturgivne forhold giver mulighed for det.
- Det samlede areal af naturtypen/levestedet skal være stabilt eller i fremgang, hvis naturforholdene tillader det.
- For naturtyper uden tilstandsvurderingssystem er målsætningen gunstig bevaringsstatus. Det betyder, at tilstanden og det samlede areal af naturtyperne stabiliseres eller øges.
- For arter uden tilstandsvurderingssystem og for deres levesteder er målsætningen gunstig bevaringsstatus. Det betyder, at tilstanden og det samlede areal af levestederne for de udpegede arter stabiliseres eller øges, således at der er grundlag for tilstrækkelige egnede yngle- og fourageringsområder for arterne.
- Af de kortlagte levesteder for arterne havterne og klyde inden for Natura 2000-området bør mindst 75 % enten bringes til, eller fastholdes i tilstandsklasse I eller II. Hvis området huser en ynglebestand på mere end 270 par for havterne og 60 par for klyde er det tillige en indikation på levestedets og omgivelsernes egnethed som yngleområde. Levestedernes geografiske placering fremgår af basisanalysen for området.
- Af de kortlagte levesteder for dværgterne inden for Natura 2000-området bør mindst 75 % enten bringes til, eller fastholdes i tilstandsklasse I eller II. Levestedernes geografiske placering fremgår af basisanalysen for området.
- Det kortlagte levested for splitterne inden for Natura 2000-området bringes til eller fastholdes i tilstandsklasse I eller II. Hvis området huser en ynglebestand på mere end 30 par er det tillige en indikation på levestedets og omgivelsernes egnethed som yngleområde. Levestedernes geografiske placering fremgår af basisanalysen for området.
- Det kortlagte levested for tinksmed og almindelig ryle inden for Natura 2000-området bringes til eller fastholdes i tilstandsklasse I eller II. Levestedernes geografiske placering fremgår af basisanalysen for området.
- Natura 2000-området bidrager til at sikre eller genoprette levesteder for en levedygtig bestand af de udpegede arter på nationalt og/eller internationalt niveau. Tilstanden og det samlede areal af levestederne for arterne mosehornugle og trane som ynglefugle sikres eller øges, således at der er tilstrækkeligt med egnede ynglesteder for arterne i området. Afgørelser i forbindelse med konsekvens vurdering baseres på en konkret vurdering.
- Natura 2000-området, skal bidrage til at sikre levesteder for levedygtige bestande på nationalt og/eller internationalt niveau. Tilstanden og det samlede areal af levestederne for arterne mørkbuget knortegås, sortand, edderfugl, fløjlsand, klyde, lille kobbersneppe og almindelig ryle som trækfugl i området sikres eller øges, således at der findes egnede raste- og fødesøgningssteder for arterne. Afgørelser i forbindelse med konsekvensvurdering baseres på en konkret vurdering

# Bilag

## Bilag 1: Resumé af plejeplan for Naturstyrelsens arealer i Natura 2000-område N 9 Strandenge på Læsø og havet syd herfor

Den sydlige del af Læsø syd består for en stor del af landhævningsstrandenge, der har udviklet sig i takt med landhævnings start for 7-8000 år siden. Landhævnings sker stadig med 5 mm om året på Læsø, så med tiden vil der dannes nye rønner og gamle vil vokse sammen. De gule engmyrers tuer præger store områder og er med til at skabe variation og derved øget diversitet. De højere liggende dele bag strandengene har med tiden udviklet sig til en mosaik af fugtig og tør hede. I den nordlige og vestlige del af området ligger store arealer af klithede og grå klit. Området rummer også flere mindre kystlaguner og lobeliesøer. Syd for landhævningsstrandengene ligger meget store arealer med sand- og mudderflader. Disse flader blotlægges delvist ved ebbe.

Området er en vigtig ynglelokalitet for en række fugle, især Almindelig Ryle, Klyde, Havterne og Dværghøne. Samtidig er det vidstrakte lavvandede havområdet syd for Læsø et meget vigtigt overvintringsområde for havdykænder. Forår og efterår er strandengene en betydningsfuld rasteplass for vandfugle.

For en uddybende beskrivelse af Natura 2000-området, herunder præsentation af udpegningsgrundlaget for området, henvises til [Natura 2000-planen](#). På SVANAs hjemmeside kan der også findes forklaring af begreber mv

**Tabel I: Kortlagte lysåbne naturtyper i plejeplanen**

Lysåbne naturtyper (ha)		Total
	naturtype	
1310	Enårig strandengsvegetation	0,1
1330	Strandeng	428,0
2130	Grå/grøn klit	63,2
6410	Tidvis våd eng	60,7
4030	Tør hede	173,9
4010	Våd hede	113,9
2140	Klithede	21,9
2190	Klitlavning	4,2
2110	Forklit	5,2
2120	Hvid klit	21,3
6230	Surt overdrev	8,0
<b>Hovedtotal</b>		<b>900,3</b>

### Indsats for de lysåbne naturtyper

I det følgende angives Naturstyrelsens planlagte indsats for de lysåbne naturtyper på udpegningsgrundlaget. Indsatsen er beskrevet i 2 tabeller:

- Lysåbne naturtyper
- Planlagte udvidelser af naturtyperne

**Tabel II: Plejemål for lysåbne naturtyper**

Målsatte habitatnaturtyper (ha)				
		Naturtype	Målsætning	Total
Eksisterende habitatnatur	2130	Grå/grøn klit	Sikring af naturtypen	63,2
	2140	Klithede	Sikring af naturtypen	21,9
	2190	Klitlavning	Sikring af naturtypen	4,2
	1330	Strandeng	Sikring af naturtypen	428,0
	4010	Våd hede	Sikring af naturtypen	113,9
	4030	Tør hede	Sikring af naturtypen	173,9
	6410	Tidvis våd eng	Sikring af naturtypen	60,7
	2110	Forklit	Sikring af naturtypen	5,2
	2120	Hvid klit	Sikring af naturtypen	21,3
	6230	Surt overdrev	Sikring af naturtypen	8,0

**Tabel III: Planlagte løbende plejetiltag for lysåbne naturtyper**

Areal omfattet af indsatsen (ha)					
		Naturtype	Plejetiltag	Omfattet af eksisterende planlægning	Total
Eksisterende habitatnatur	2130	Grå/grøn klit	Ingen indsats i planperioden	Eksisterende	11,4
			Bekæmpelse af invasive arter	Eksisterende	51,8
			Rydning af opvækst	Eksisterende	29,9
			Afbrænding	Eksisterende	0,8
				Nyt	14,2
			Græsning	Eksisterende	1,9
				Nyt	19,9
	2140	Klithede	Ingen indsats i planperioden	Eksisterende	0,1
			Bekæmpelse af invasive arter	Eksisterende	21,8
			Rydning af opvækst	Eksisterende	9,6
			Afbrænding	Eksisterende	4,0
				Nyt	1,0
			Græsning	Eksisterende	15,9
				Nyt	1,0
	2190	Klitlavning	Bekæmpelse af invasive arter	Eksisterende	4,2
			Rydning af opvækst	Eksisterende	4,2
			Afbrænding	Eksisterende	2,4

				Nyt	0,2
			<b>Græsning</b>	Eksisterende	2,4
	<b>1330</b>	Strandeng	<b>Bekæmpelse af invasive arter</b>	Eksisterende	425,4
			<b>Rydning af opvækst</b>	Eksisterende	258,7
			<b>Afbrænding</b>	Eksisterende	2,2
				Nyt	14,8
			<b>Græsning</b>	Eksisterende	234,5
				Nyt	27,3
	<b>4010</b>	Våd hede	<b>Bekæmpelse af invasive arter</b>	Eksisterende	75,5
			<b>Rydning af opvækst</b>	Eksisterende	113,9
			<b>Afbrænding</b>	Eksisterende	47,6
				Nyt	0,8
			<b>Græsning</b>	Eksisterende	107,4
	<b>4030</b>	Tør hede	<b>Bekæmpelse af invasive arter</b>	Eksisterende	168,2
			<b>Rydning af opvækst</b>	Eksisterende	128,2
				Nyt	41,2
			<b>Afbrænding</b>	Eksisterende	45,8
				Nyt	24,3
			<b>Græsning</b>	Eksisterende	110,4
				Nyt	46,6
	<b>6410</b>	Tidvis våd eng	<b>Bekæmpelse af invasive arter</b>	Eksisterende	60,7
			<b>Rydning af opvækst</b>	Eksisterende	60,7
			<b>Afbrænding</b>	Eksisterende	50,6
			<b>Græsning</b>	Eksisterende	60,7
	<b>2110</b>	Forklit	<b>Ingen indsats i planperioden</b>	Eksisterende	3,6
			<b>Bekæmpelse af invasive arter</b>	Eksisterende	1,6
	<b>2120</b>	Hvid klit	<b>Ingen indsats i planperioden</b>	Eksisterende	17,3
			<b>Bekæmpelse af invasive arter</b>	Eksisterende	4,0
	<b>6230</b>	Surt overdrev	<b>Bekæmpelse af invasive arter</b>	Eksisterende	8,0
			<b>Rydning af opvækst</b>	Eksisterende	2,9
				Nyt	4,6
			<b>Afbrænding</b>	Nyt	1,5
			<b>Græsning</b>	Eksisterende	2,0
				Nyt	4,6

**Tabel IV: Planlagte enkeltstående plejetiltag for lysåbne naturtyper**

Areal omfattet af indsatsen (ha)				Omfattet af eksisterende planlægning	
	Naturtype	Plejetiltag		Total	
Eksisterende habitatnatur	2130	Grå/grøn klit	Hegning	Eksisterende	1,9
				Nyt	19,9
	2140	Klithede	Hegning	Eksisterende	15,9
				Nyt	1,0
				Rydning af bevoksning	0,4
	2190	Klitlavning	Hegning	Eksisterende	2,4
	1330	Strandeng	Hegning	Eksisterende	234,5
				Nyt	27,3
	4010	Våd hede	Hegning	Eksisterende	109,2
			Andre anlæg vedr. græsning - ikke hegn	Eksisterende	1,8
	4030	Tør hede	Hegning	Eksisterende	110,4
				Nyt	46,6
	6410	Tidvis våd eng	Hegning	Eksisterende	60,7
	6230	Surt overdrev	Hegning	Eksisterende	7,1

I tabel III og IV er der en opdeling i to kategorier "Eksisterende" og "Nyt":

- "Eksisterende": Kategorien dækker over de tilfælde, hvor det pågældende plejetiltag allerede er omfattet af den eksisterende driftsforvaltning eller hvor det fremgår af eksisterende driftsplaner og lignende, at plejetiltaget vil blive gennemført i plejeplanperioden.
- "Nyt": Kategorien omfatter de tiltag, der alene gennemføres for at opfylde målene i N2000-planerne for 2016-2021.

**Tabel VI: Planlagte konverteringer af naturtyper**

Konvertering af naturtyper (ha)		
	Naturtype	Total
2130	Grå/grøn klit	63,2
2140	Klithede	21,9
2190	Klitlavning	4,2
1330	Strandeng	428,0
4010	Våd hede	113,9
4030	Tør hede	173,9
6410	Tidvis våd eng	60,7
2110	Forklit	5,2
2120	Hvid klit	21,3
6230	Surt overdrev	8,0

### Særlig indsats for arter

Plejen af områdets lysåbne naturtyper vil samtidig tilgodese en række arter på udpegningsgrundlaget. Herudover planlægger Naturstyrelsen en særlig indsats for ynglende Almindelig Ryle (underart *schinzii*), Tinksmød, Klyde, Dværgerterne og Havterne. Samt rastende

trækfugle Mørkbuget Knortegås, Lille Kobbersneppe og Almindelig Ryle (underart *alpina*), som fremgår af tabel V og VI.

**Tabel VII: Mål for arter**

Målsatte arter (antal)			
Art	Navn	Målsætning	Total
A195	Dværgterne	Sikring af artens levested	1
		Beskyttelse mod forstyrrelser	1
A149	Almindelig Ryle	Sikring af artens levested	1
		Beskyttelse mod forstyrrelser	1
		Etablering af potentielt levested	1
A166	Tinksmed	Sikring af artens levested	1
		Etablering af potentielt levested	1
A127	Trane	Sikring af artens levested	1
1365	Spættet sæl	Sikring af artens levested	1
A191	Splitterne	Sikring af artens levested	1
A065	Sortand	Sikring af artens levested	1
A046	Mørkbuget Knortegås	Sikring af artens levested	1
A222	Mosehornugle	Sikring af artens levested	1
A157	Lille Kobbersneppe	Sikring af artens levested	1
A132	Klyde	Sikring af artens levested	1
A194	Havterne	Sikring af artens levested	1
1364	Gråsæl	Sikring af artens levested	1
A066	Fløjlsand	Sikring af artens levested	1
A063	Edderfugl	Sikring af artens levested	1

**Tabel VIII: Planlagte artsplejetiltag for arter *udover* plejetiltagene for de lysåbne naturtyper**

Indsatser for arter (antal)			
Art	Navn	Indsatstype	Total
A195	Dværgterne	Færdelsesregulering ved skiltning	1
		Bekæmpelse af invasive arter	1
		Græsning	1
		Andre anlæg vedr. græsning - ikke hegn	1
		Begrænsning af prædation	1
A149	Almindelig Ryle	Bekæmpelse af invasive arter	1
		Græsning	1
		Begrænsning af prædation	1
		Rydning af bevoksning	1
		Rydning af opvækst	1
		Afbrænding	1
A166	Tinksmed	Hegning	1
		Græsning	1
		Rydning af bevoksning	1
		Rydning af opvækst	1

<b>A127</b>	<b>Trane</b>	Ingen indsats i perioden aht. art alene	1
<b>1365</b>	<b>Spættet sæl</b>	Ingen indsats i perioden aht. art alene	1
<b>A191</b>	<b>Splitterne</b>	Begrænsning af prædation	1
<b>A065</b>	<b>Sortand</b>	Ingen indsats i planperioden	1
<b>A046</b>	<b>Mørkbuget Knortegås</b>	Bekæmpelse af invasive arter	1
		Græsning	1
		Hegning	1
<b>A222</b>	<b>Mosehornugle</b>	Ingen indsats i perioden aht. art alene	1
<b>A157</b>	<b>Lille Kobbersneppe</b>	Bekæmpelse af invasive arter	1
<b>A132</b>	<b>Klyde</b>	Færdelsesregulering ved skiltning	1
		Ingen indsats i perioden aht. art alene	1
<b>A194</b>	<b>Havterne</b>	Færdelsesregulering ved skiltning	1
		Bekæmpelse af invasive arter	1
		Begrænsning af prædation	1
<b>1364</b>	<b>Gråsæl</b>	Ingen indsats i perioden aht. art alene	1
<b>A066</b>	<b>Fløjlsand</b>	Ingen indsats i perioden aht. art alene	1
<b>A063</b>	<b>Edderfugl</b>	Ingen indsats i perioden aht. art alene	1

### Forventningen til den samlede indsats

Den samlede indsats for naturtyper og arter på styrelsens arealer forventes at medføre, at disse på sigt vil opnå en gunstig bevaringsstatus.

- For naturtyper og for arters levesteder, der er vurderet til tilstandsklasse I eller II er målsætningen, at udviklingen i deres areal og tilstand er stabil eller i fremgang.
- For naturtyper og arters levesteder, der er vurderet til tilstandsklasse III-V er målsætningen, at udviklingen i deres tilstand er i fremgang, således at der på sigt opnås tilstand I-II og gunstig bevaringsstatus, såfremt de naturgivne forhold giver mulighed for det.
- Det samlede areal af naturtypen/levestedet skal være stabilt eller i fremgang, hvis naturforholdene tillader det.
- For naturtyper uden tilstandsvurderingssystem er målsætningen gunstig bevaringsstatus. Det betyder, at tilstanden og det samlede areal af naturtyperne stabiliseres eller øges.
- For arter uden tilstandsvurderingssystem og for deres levesteder er målsætningen gunstig bevaringsstatus. Det betyder, at tilstanden og det samlede areal af levestederne for de udpegede arter stabiliseres eller øges, således at der er grundlag for tilstrækkelige egnede yngle- og fourageringsområder for arterne.
- Af de kortlagte levesteder for arterne havterne og klyde inden for Natura 2000-området bør mindst 75 % enten bringes til, eller fastholdes i tilstandsklasse I eller II. Hvis området huser en ynglebestand på mere end 270 par for havterne og 60 par for klyde er det tillige en indikation på levestedets og omgivelsernes egnethed som yngleområde. Levestedernes geografiske placering fremgår af basisanalysen for området.
- Af de kortlagte levesteder for dværgerterne inden for Natura 2000-området bør mindst 75 % enten bringes til, eller fastholdes i tilstandsklasse I eller II. Levestedernes geografiske placering fremgår af basisanalysen for området.
- Det kortlagte levested for splitterne inden for Natura 2000-området bringes til eller fastholdes i tilstandsklasse I eller II. Hvis området huser en ynglebestand på mere end 30 par er det tillige en indikation på levestedets og omgivelsernes egnethed som yngleområde. Levestedernes geografiske placering fremgår af basisanalysen for området.



- Det kortlagte levested for tinksmed og almindelig ryle inden for Natura 2000-området bringes til eller fastholdes i tilstandsklasse I eller II. Levestedernes geografiske placering fremgår af basisanalysen for området.
- Natura 2000-området bidrager til at sikre eller genoprette levesteder for en levedygtig bestand af de udpegede arter på nationalt og/eller internationalt niveau. Tilstanden og det samlede areal af levestederne for arterne mosehornugle og trane som ynglefugle sikres eller øges, således at der er tilstrækkeligt med egnede ynglesteder for arterne i området. Afgørelser i forbindelse med konsekvens vurdering baseres på en konkret vurdering.
- Natura 2000-området, skal bidrage til at sikre levesteder for levedygtige bestande på nationalt og/eller internationalt niveau. Tilstanden og det samlede areal af levestederne for arterne mørkbuget knortegås, sortand, edderfugl, fløjlsand, klyde, lille kobbersneppe og almindelig ryle som trækfugl i området sikres eller øges, således at der findes egnede raste- og fødesøgningssteder for arterne. Afgørelser i forbindelse med konsekvensvurdering baseres på en konkret vurdering.



**Miljø- og  
Fødevareministeriet**  
Naturstyrelsen

Gjøddingård  
Førstballevej 2  
7183 Randbøl

**[www.nst.dk](http://www.nst.dk)**