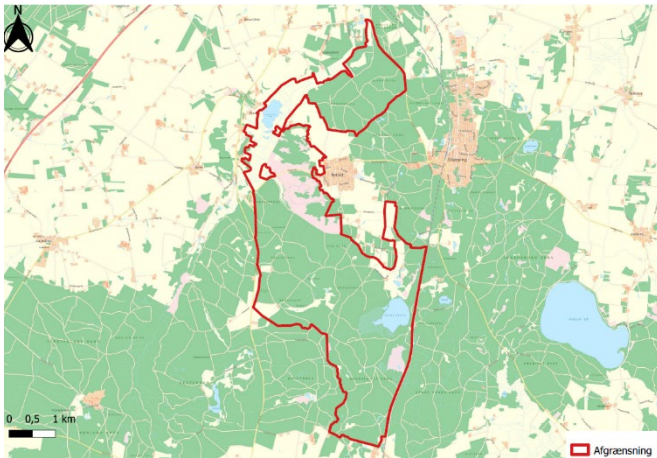




Mulig Naturnationalpark Rold Skov



Figur 1. Forslag til mulig Naturnationalpark Rold Skov på 1606 ha.

Natur

Området består af både tæt skov og lysåben natur i Lindenberg Ådal og lyngarealerne ved Rebild Bakker. Ådalsnaturen er kendetegnet ved mange arter af blomstrende gøgeurter. Udtræk af div. databaser viser, at der findes 441 arter i området, de fleste i artsgruppen fugle og artsgruppen karplanter. Af disse er ca. 45 sjældne eller relativt sjældne arter. Alene for dagsommerfugle er der registreret 41 arter og for natsværmere 99 arter. De lukkede skovdele med det fugtige og særlige skovklima er kendetegnet ved store unikke forekomster af sjældne mosser og laver.

Nåleskovsarealet omfatter i dag godt 95 ha af den oversøiske træart sitkagran, som skal afvikles på sigt. Derudover omfatter nåleskovsarealet 285 ha rødgran.

Helårsgræsning

289 ha, svarende til 18 % af området omfatter lysåben natur, hvor der er naturlig føde til et antal helårsgræssende dyr svarende til ca. 60 storkreaturer. Skovområderne kan levere læ og tørt leje. En række småsøer i skoven samt Kovadsbækken og Lindenberg Å giver adgang til drikkevand.

De arealer, der i dag afgræsses med kreaturer, får, geder eller drives med slæt, omfatter 430 ha. Disse vil kunne indgå i afgræsningen i en mulig naturnationalpark. Der findes i Rold Skov en stor naturlig bestand af kronvildt, der som en del af sit

Områdets historie

Rold Skov er med ca. 8.000 ha et af Danmarks største sammenhængende skovområder, hvor Staten ejer den midterste fjerdedel inkl. Rebild Bakker. Skoven er indvandret efter istiden og har dækket området massivt, indtil menneskets stigende rovdrift førte til udpining og hededannelse. Fra 1800-tallets begyndelse er skoven genrejst. Rebild Bakker er foræret til Staten af dansk-amerikanske emigranter med henblik på at bevare og sikre det historiske udpinte lynghede-landskab, som emigranterne forlod. Denne tilstand er sikret via bakkernes fredning. Ådalen og Gravlev sø er genskabt efter tidligere afvanding og opdyrkning.

Beskrivelse af området

Den nordlige del af området op mod ådalen ligger i et kuperet landskab ca. midt i Rold Skov, mens den sydlige del ligger på et højt moræneplateau. Skoven er i dag massiv skov. I nord omfattes Rebild Bakkers lyngarealer dog med en mosaik af skov og overdrev i dybt nedskårne kløfter mod Lindenberg Ådal, hvor engene er genskabt i 2010. Åen gennemløber området på et ca. 3 km langt stræk. Flere steder i dette område findes kalken tæt under jordoverfladen, og for foden af bakkerne findes en række af Danmarks største og vandrigeste kilder.

| | Nuværende anvendelse i ha |
|-----------------|---------------------------|
| Løvskov | 551 |
| Nåleskov | 602 |
| Lysåben natur | 289 |
| Våde naturtyper | 164 |
| Total | 1606 |
| Hegnslængde | 42 km |

Særlige arter

Mange arter af blomstrende gøgeurter. Derudover indeholder området blandt andet kildevældsvindelsnegl, skæv vindelsnegl, odder, isfugl og blank seglmos.

naturlige bevægelsesmønster gennem generationer har bevæget sig øst-vest i Rold Skov. Den viste foreslåede afgrænsning nødvendiggør anvendelse af lave hegn såfremt denne adfærd fortsat skal kunne opretholdes.

Infrastruktur

Der er en offentlig vej gennem Rebild Bakker, som bærer en betydelig trafik til og fra Rebild by, der på tre sider grænser op til den mulige naturnationalpark. Der er adskillige grusveje målrettet friluftsliv og drift, herunder et omfattende net af stier og mountainbikeruter. Hærvejen som cykelsti går gennem området. Der er en meget besøgt handicapvenlig rute rundt om St. Økssø. Der bliver behov for færreste ca. 50 steder.

Naturlig hydrologi

Kilderne findes langs ådalens sider i områdets nordlige del, hvor de i væsentligt omfang bidrager til den særlige biodiversitet, der findes og skal opretholdes i området. Den naturlige hydrologi i ådalsområdet blev genoprettet i forbindelse med Gravlev-fredningen, hvor Lindenberg Å blev ført tilbage til sit naturlige forløb. Kilderne finder deres eget løb fra foden af bakkerne til Lindenberg Å. I skovområderne er mange moser og vandhuller genskabt og muligheden for yderligere etablering af skovsøer og sumpe tæt på udtømte.

Friluftsliv

Rold Skov er det eneste større samlede statsligt ejede naturområde og dermed tilgængelige natur- friluftsliv- og skovområde i Himmerland mellem de nyligt besluttede naturnationalparker i Tranum og Fussingø samt i oplandet til Aalborg By og har alene af den grund betydning for et stort opland og turismen i Himmerland-Aalborg-området. Rold Skov er omgivet af private arealer og derved er brugen af skoven intensiv med mountainbiking og flere afmærkede spor, skovture, orienteringsløb, ridning mv. Rebild Bakker har alene et besøgstal på minimum 350.000 årligt. St. Økssø turen rundt har minimum 200.000 gæster årligt og mountainbike-ruten har over 35.000 gæster, hvor mange kommer langvejs fra pga. det særlige terræn. På Lindenberg Å er der kano-sejlads og fiskeri, og stierne i Rebild Bakker og Gravlevdalen samt St. Økssø rundt er meget populære. Bakkerne og skoven rummer bl.a. Danmarks første internationalt certificerede vandresti, ligesom den nationale cykelrute N3 Hærvejsruten går gennem området. Der er fri teltning i alle skovområderne.

Arrondering og ejendomsstruktur

Der vil være opmærksomhedspunkter vedr. den mulige naturnationalparks arrondering, da der er flere smalle passager. Naturstyrelsen ejer alle arealer i området

bortset fra ca. 6 ha engparceller i Gravlevdalen ved Kovadsbækkens indløb i området.

Særlige forhold

Der skal tages højde for passage af åen for dyrene herunder hvordan evt. afspærring kan håndteres ift kano-sejlads.

Rebildselskabet, som står bag de årlige 4. juli fejring i Rebild Bakker, og som i 1912 forærede Staten den centrale del af Rebild Bakker.

De lysåbne arealer er bortforpagtet på 15 forskellige kontrakter, hvoraf den sidste udløber i 2025. Visse af disse arealer er samhegnet med forpagters egne private arealer, en frahegning mod Statens arealer vil ændre naturplejen og driften for disse arealer.

Eksisterende beskyttelse

Hele det potentielle område ligger inden for EU-habitatområde nr. 18 Rold Skov, Lindenberg Ådal og Madum Sø. Blandt habitatdirektivets stærkt beskyttede arter (bilag IV arter) findes kildevældsvindelsnegl, skæv vindelsnegl, odder, isflugl og blank seglmos. Der er ligeledes flere steder udpeget habitatskov i løvskovsområderne. I forbindelse med projektbeskrivelse og udarbejdelse af forvaltningsplan skal der ses nærmere på forholdet til Natura 2000 målene.

Ådalsområdet er beskyttet under Gravlev-fredningen fra 2005. Denne fredning forbyder opsætning af hegn bortset fra sædvanlige hegn til kreaturer og får. Der er §3 beskyttelse på stort set samtlige de lysåbne områder, ligesom en del af disse er udpeget som beskyttet habitatnatur. Der er ligeledes flere steder udpeget habitatskov i løvskovsområderne. I skoven findes orkideen fruesko, som er underlagt en særfredning og som fortsat vil skulle frahegnes for at sikre artens overlevelse.

Kulturarv

Der befinder sig en høj koncentration af fortidsminder, især i Bjerge Skov mod nord, med 50 registrerede fortidsminder og i det centrale område et tilsvarende antal, dertil adskillige hulvejsspor.



Signaturforklaring

| | | | |
|--|--|--|----------------------------|
| | Forslag til udpegning af naturnationalpark Rold Skov (1606 ha) | | Gravhøj |
| | Nåleskov | | Udsigtspunkt |
| | Løvskov | | Tårn |
| | Eng/overdrev | | Skovlegeplads |
| | Mose/vådområde | | Naturfitness |
| | Hede | | Bålplads |
| | Ager | | Naturbase/bålhus |
| | Offentlig vej | | Madpakkehus |
| | Skovvej · Cykling tilladt Motorkørsel ikke tilladt | | Lejrplads |
| | Afgrænsning statsskov | | Primitiv Overnatningsplads |
| | Rebild Bakker Ruten (hvid) | | Shelter |
| | Vandreruter (gul) | | Hundeskov |
| | Mærkning | | |
| | x km x km Km på rundtur | | |
| | Forbindelse | | |
| | Her er du | | |

Støvring
Rebild
Skørping
Arden
Terndrup

ROLD SKOV

Naturstyrelsen
Privat skov

