



Danmarks  
Naturstier

Analyse af

# Borgernes brug af naturen og kendskab til [udinaturen.dk](https://udinaturen.dk)

Danmarks Naturstier - Naturstyrelsen

December 2025



Miljø- og  
Ligestillingsministeriet  
Departementet

NORDEA  
FONDEN



Friluftsrådet

KL

Epinion



# Indhold

- 3** Introduktion og hovedkonklusioner
- 7** Baselinetal fra læringsevalueringen og anbefalinger
- 9** Borgernes brug af naturen
- 18** Borgernes motivation og barrierer for at bruge naturen
- 21** Faktorer der påvirker borgernes rutevalg
- 27** Kendskab til digitale platforme og udinaturen.dk
- 30** Borgere med kendskab til udinaturen.dk
- 35** Borgere uden kendskab til udinaturen.dk
- 38** Borgernes brug af udinaturen.dk i fremtiden

# Analyse af borgernes brug af naturen og kendskab til udinaturen.dk

## Borgernes brug af naturen og kendskab til udinaturen.dk

Danmarks Naturstier har til formål at skabe et nationalt netværk af rekreative ruter, der vedvarende udvikles og udbygges til gavn for både eksisterende og nye brugere af naturen. Ambitionen er, at alle danskere skal have glæde af den danske natur. For at nå dette mål skal flere forskellige indsatser gennemføres succesfuldt i et kompliceret interessentfelt af både offentlige og private aktører. Dertil er endemålet ikke ved projektet afslutning, men det skal leve videre i en driftsfase, og det afgørende er derfor at nå frem til en bæredygtig model for, hvordan Danmarks Naturstier lever stærkt videre.

Formålet med denne læringsevaluering er at øge sandsynligheden for, at Danmarks Naturstier indfrier sine mål ved at give overblik over tværgående læringer om organiseringen af pilotprojekterne, implementeringen af kvalitetsstandarderne og samarbejdsrelationer mellem aktørerne. Evalueringen fungerer som et redskab til at indsamle erfaringer, fremhæve gode praksisser, identificere udfordringer og skabe indsigt, der kan styrke udviklingen og driften af Danmarks Naturstier.

Rapporten fokuserer på borgernes brug af naturen og deres kendskab til udinaturen.dk. Den supplerer analysen af aktørernes erfaringer med implementeringen af kvalitetsstandarderne, projekternes organisering og samarbejdets funktion i praksis. Kombinationen af disse to analyser giver konkrete indsigter, der kan styrke både den lokale gennemførelse af projekter og den nationale udvikling af rutenetværket.

## Undersøgelsens fremgangsmåde

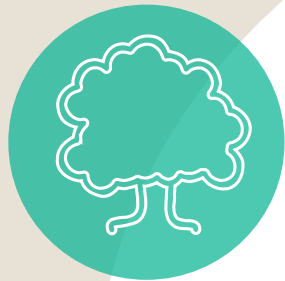


Analysen baserer sig på to dele:

- (I) **Et kvantitativt survey med 1.025 interviews** med borgere bosat i Danmark.
- (II) **10 kvalitative dybdeinterviews** med borgere, der hhv. bruger og ikke bruger naturen.

Den kvantitative survey er baseret på en repræsentativ stikprøve af borgerne og giver et overblik over borgernes generelle naturbrug og kendskab til udinaturen.dk. Borgerne er blevet adspurgt i perioden 5.-15. september 2025. Data er efterfølgende vejret på køn, alder og region.

De kvalitative dybdeinterviews er fortaget med borgere, der i det kvantitative survey angav, at de bruger naturen, og borgere, der angav, at de ikke bruger naturen. Disse er ligeledes repræsentative på køn, alder og region. Dybdinterviewene er gennemført som semi-strukturerede webinterviews á 30 minutters varighed. De er blevet gennemført i perioden 1.-16. oktober 2025.



### Borgerne bruger naturen hyppigt og på flere måder

Borgerne har en forskellig opfattelse af, hvad det vil sige at bruge og opholde sig i naturen, og hvad en god naturoplevelse er. Fælles er dog ønsket om, at naturen kan være et rum for enten ro og fordybelse og samvær med dem, man holder af.

Resultaterne viser, at borgerne bruger naturen hyppigt og på flere forskellige måder, men at de alle deler ønsket om, at naturen skal være et rum med plads til både aktiviteter, ro og samvær.

Borgerne bruger primært naturen til at gå ture, løbe, cykle eller blot slappe af og nyde den, typisk i skove, ved stranden, i parker eller i deres nærområde. De fleste kommer ud i naturen 1–2 gange om ugen og gør det oftest sammen med partner, venner eller børn. De unge bruger især naturen med deres venner, og de midaldrende bruger især naturen med deres partner eller børn. Hvis børnene er med, er naturen ofte et rum for leg.



### Det er vigtigt for borgerne, at naturen er tilgængelig

Det er vigtigt, at naturen er tilgængelig, overskuelig og tryk – og at der skal være information om ruterne.

Borgerne kan nemlig motiveres til at bruge stier og ruter i naturen oftere, hvis de får adgang til bedre information om disse samt flere stier i lokalområdet. Derudover fremhæver de også et ønske om synlig skiltning, adgang til toiletter, oplevelser undervejs, flere kortere ruter, velholdte stier og trafiksikkerhed.

Omvendt er borgernes barrierer for at bruge ruter og stier i naturen hovedsageligt manglende kendskab til ruter i området, manglende overskud og tidspres. Derudover nævner de også manglende viden om, hvor de kan finde information om ruterne samt afstanden til naturen – og de ældre peger især på helbredsmæssige udfordringer.



### Lokalitet, udsigt og faciliteter er faktorer der påvirker borgernes rutevalg

Godt en tredjedel af borgerne oplever, at udbuddet af stier og ruter i deres nærområde lever op til deres behov og ønsker. Derudover vil langt de fleste kun rejse 1–5 km for at bruge dem, hvilket understreger betydningen af gode lokale ruter. Samtidig udtrykker over halvdelen af borgerne interesse for, at der etableres flere sammenhængende ruter i nærområdet.

Udover afstanden til ruten er landskabets æstetik og udsigt langs ruten en vigtig faktor, når borgerne skal vælge rute. Af mere praktiske forhold fremhæver borgerne især parkering tæt på ruten samt tydelig skiltning og toiletter. De ældre fremhæver især borde og bænke, de unge offentlig transport til ruten, og borgere, der bruger naturen med børn, adgang for barnevogn, cykel eller kørestol. Næsten en fjerdedel synes i høj grad, at det er vigtigt, at de kan finde digitale kort og beskrivelser af ruter online, og 40% finder det moderat vigtigt.

Samlet indikerer dette, at borgerne ønsker gode lokale ruter med udsigt og praktiske faciliteter, og at digitale kort kan være et godt informationsværktøj til at finde ruter.



### Begrænset kendskab til digitale platforme, men potentiale for øget brug

Undersøgelsen viser, at det generelle kendskab til digitale platforme til planlægning af naturoplevelser er forholdsvis lavt. 80% af borgerne nævner ikke spontant nogen digitale platforme, når de skal angive sider fra hukommelsen. De platforme, som flest borgere kender til, er primært korttjenester, rute- og aktivitetsapps samt offentlige og kommunale hjemmesider. Specialiserede tjenester som turismehjemmesider, friluftorganisationer og overnatningssider har lav synlighed. Når borgerne bliver spurgt ind til konkrete platforme, er Google Maps klart mest kendt (94%), mens kendskabet til udnaturen.dk er mere begrænset (10%), men højere blandt hyppige brugere af naturen og børnefamilier. Dette tyder på, at digitale platforme endnu ikke er en central del af borgernes vaner i naturen, men at kendskab og brug kan øges med målrettet information, synliggørelse og relevans for specifikke brugergrupper.

Overordnet peger resultaterne på, at digitale løsninger primært fungerer som supplerende værktøjer, og at platformenes potentiale i høj grad afhænger af, hvor synlige og tilgængelige de er for borgere med begrænset erfaring med digitale ruteressourcer.



### Borgere med kendskab til udinaturen.dk har høj tilfredshed

Undersøgelsen viser, at borgernes kendskab til udinaturen.dk er begrænset, og at kun få funktioner på platformen er kendte for størstedelen af brugerne. Dog er tilfredsheden blandt borgere, der kender til hjemmesiden høj. Mest kendt er søgning efter vandreruter eller naturstier og brug af kortet til at finde ruter, mens funktioner som søgning efter legepladser kun er kendt af en mindre del af borgerne, dog mere udbredt blandt børnefamilier.

Google-søgning fremstår som den mest centrale kanal for opdagelse af platformen, mens sociale og traditionelle medier samt mund-til-mund spiller en mindre rolle. Det høje antal "ved ikke" i spørgsmål om anbefalingsvillighed (43%) indikerer, at mange borgere endnu ikke har brugt platformen aktivt eller udforsket dens funktioner nok til at danne sig en mening.

Blandt borgere, der har brugt platformen, vurderes brugeroplevelsen dog overvejende positivt, med 35% meget tilfredse og 44% tilfredse. Dette tyder på, at udinaturen.dk fungerer som et relevant og brugbart værktøj for dem, der benytter det, og at platformens potentiale kan styrkes gennem øget synlighed og introduktion til funktioner, så flere borgere får erfaring og dermed bliver mere tilbøjelige til at anbefale og bruge platformen.



### Borgerne uden kendskab til udinaturen.dk er interesserede i at bruge hjemmesiden i fremtiden

Undersøgelsen viser, at selv blandt borgere uden tidligere kendskab til udinaturen.dk skaber en kort introduktion betydelig interesse for platformen. 49% angiver høj interesse (7–10 på skalaen), mens 46% ligger lavere, og kun få svarer ved ikke.

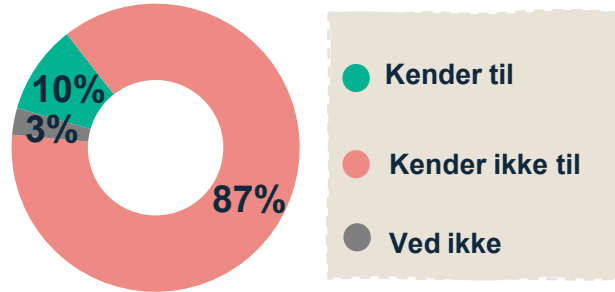
Interessefordelingen viser, at platformen især vækker opmærksomhed blandt kvinder og borgere i alderen 30–39 år.

Dybdeinterviews bekræfter, at præsentation af siden og dens funktioner kan øge oplevet relevans, idet flere fremhæver, at udinaturen.dk fungerer som et overskueligt og brugbart værktøj til at finde ruter, shelterpladser og andre faciliteter. Fremtidig anvendelse understøttes af, at 56% af borgerne angiver, at de vil benytte platformen, mens 13% ikke vil, og 30% endnu ikke har taget stilling.

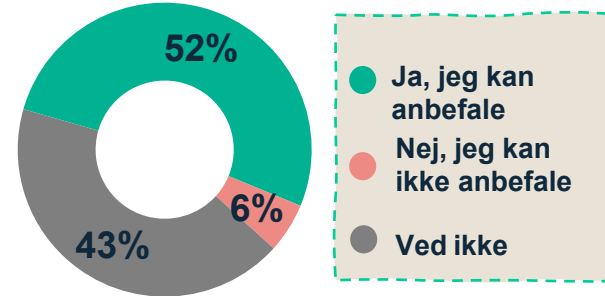
Samlet tyder resultaterne på, at platformen allerede har et betydeligt potentiale for at tiltrække flere brugere, men at udbredelsen afhænger af både eksisterende brugeres oplevelse og evnen til at engagere nye borgere gennem synlighed, introduktion og demonstration af funktioner.

# Hovedresultater fra læringsevalueringen

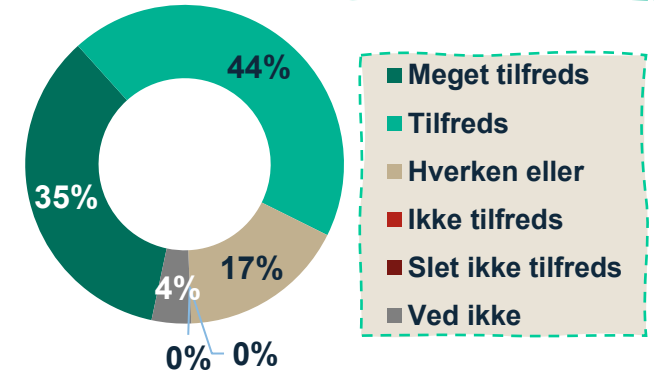
Hvor godt kender du til udinaturen.dk?



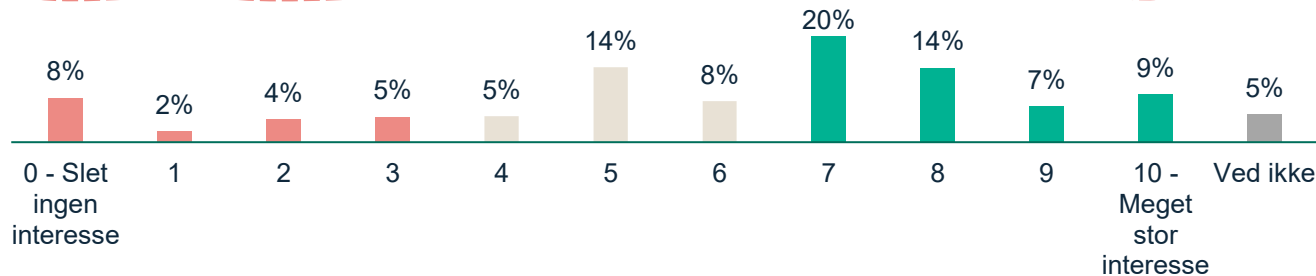
Vil du anbefale udinaturen.dk til andre?



Hvor tilfreds er du med din oplevelse af udinaturen.dk?

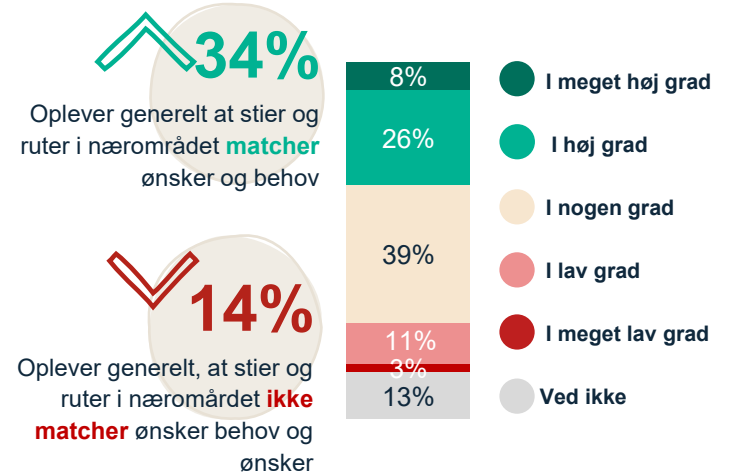


Ud fra den information, du har modtaget, hvor stor er din interesse for at benytte udinaturen.dk?



Infotavler med stedbundne fortællinger er endnu ikke opsat på ruterne, men vil blive målt i slutevalueringen

I hvilken grad oplever du, at udbuddet af stier og ruter i dit nærområde matcher dine behov og ønsker?



# Hvordan kan Naturstyrelsen styrke slutbrugernes brug af naturen?

## Styrk borgernes forudsætninger og kendskab til udiaturen.dk

- For at øge borgernes udbytte af digitale naturplatforme som udiaturen.dk, kan Danmarks Naturstier med fordel arbejde med at styrke **borgernes kendskab og adgang til** samt **forståelse af platformens muligheder**.
- Dette indebærer at **synliggøre platformen** der, hvor borgerne typisk søger information, og at gøre det let og intuitivt at komme i gang.
- En **målrettet indsats** kan hjælpe borgerne med at opdage, **hvad platformen kan bruges til**, finde relevante ruter og faciliteter, forstå hjemmesidens funktioner og dermed gøre planlægningen af naturoplevelser nemmere. Det kan samtidig reducere usikkerheden blandt de borgere, der endnu ikke har dannet sig en mening om platformen, og understøtte, at flere får en positiv og meningsfuld første erfaring.

## Tydeliggør udiaturen.dk's merværdi og styrk samarbejdet med beslægtede hjemmesider

- Danmarks Naturstier kan med fordel arbejde med at tydeliggøre, hvad udiaturen.dk kan tilbyde ift. andre lignende platforme. En klar **formidling af platformens unikke styrker** – fx nationalt dækkende data, samlet overblik over ruter, shelterpladser og faciliteter samt officielle og opdaterede oplysninger, kan styrke borgernes forståelse af platformens relevans.
- Derudover kan Danmarks Naturstier med fordel **styrke samarbejdet** med andre offentlige hjemmesider, såsom Hærvejen, Visit- og destinationssider og kommunale platforme. Gensidig henvisning, fælles indhold og bedre integration kan øge synligheden af udiaturen.dk og samtidig skabe en mere sammenhængende digital indgang til friluftsoplevelser i Danmark.

## Fasthold høj tilfredshed og anbefalingsvillighed blandt allerede eksisterende brugere

- Danmarks Naturstier kan med fordel arbejde med at sikre, at brugere af udiaturen.dk **fortsat oplever høj kvalitet og relevans**.
- Det kan ske gennem løbende opdatering af indhold, forbedring af funktioner, tydelig information om ruter og faciliteter samt indsamling af brugerfeedback for at identificere og prioritere forbedringsområder.
- Ved at vedligeholde positive brugeroplevelser og reagere på brugernes behov styrkes både tilfredsheden og anbefalingsvilligheden, hvilket kan bidrage til øget brug, positiv mund-til-mundspredning og større engagement i naturen.

## Sikre brugervenlige og tilgængelige ruter på Danmarks Naturstier

- Danmarks Naturstier kan med fordel arbejde med at udvikle og tilpasse ruter, så de matcher borgernes behov og forventninger.
- Vigtige elementer for brugerne inkluderer: **Tydelig information, tilgængelighed og komfort, familievenlighed, lokale, naturnære ruter med mulighed for sløjfer, variation af ruter og oplevelser samt tryghed**.
- Ved at integrere disse elementer kan Naturstyrelsen fastholde og øge brugernes tilfredshed, tiltrække flere besøgende og gøre naturen tilgængelig og attraktiv for alle aldersgrupper og brugersegmenter.



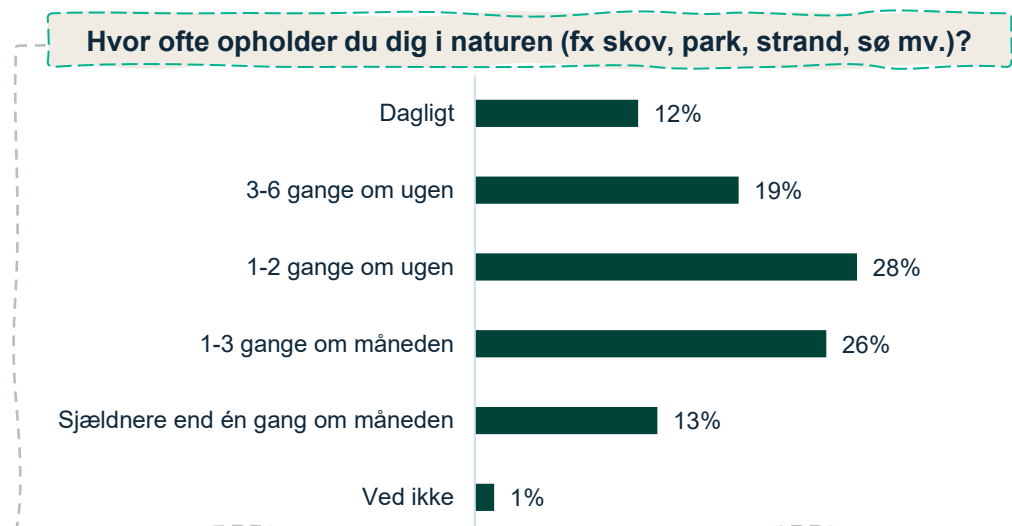
# Borgernes brug af naturen

Dette afsnit præsenterer borgernes brug af naturen: Både hvor ofte de bruger naturen, hvem de bruger naturen sammen med, hvilke aktiviteter de laver i naturen, hvad en god naturoplevelse er for dem, og hvad brugen af naturen betyder for dem.

# Over halvdelen af borgerne bruger naturen ugentligt

For at kortlægge borgernes brug af naturen, er de blevet spurgt ind til, hvor ofte de opholder sig i naturen. De fleste angiver, at de bruger naturen 1-2 gange om ugen og næstflest 1-3 gange om måneden. Dernæst svarer 19%, at de bruger naturen 3-6 gange om ugen, og 13% svarer, at de bruger naturen sjældnere end en gang om måneden. Endeligt svarer 12%, at de bruger naturen dagligt. 59% af de adspurgte borgere bruger naturen ugentligt.

Af dybdeinterviewene fremgår det, at borgerne har forskellige opfattelser af, hvad det vil sige at *opholde sig i naturen*: Eksempelvis fremhæver en interviewperson, at hendes naturbrug afhænger af, hvordan man definerer naturen, hvortil vedkommende fortæller, at hun er ude i naturen i hver dag, men ikke går lange ture i naturen hver dag. En anden interviewperson fremhæver heraf, at han ikke betragter havearbejde som at være ude i naturen. Derfor synes tallene for borgernes naturbrug at dække over en betydelig variation i, hvad borgerne forstår ved at bruge naturen, hvilket kan have betydning for, hvor ofte de angiver, at de opholder sig i naturen.



”

*Det er egentlig bare sådan **til hverdag**. Der føler jeg, at jeg går rimelig meget udenfor. Men i forhold til naturen, så er det jo mere sådan at **prøve at finde (...)** de grønne områder.*

(26 år, kvinde, region Hovedstaden, dybdeinterview)

”

*Det kommer an på, hvad du kalder naturen. Altså jeg er derude **dagligt**, men det er ikke sådan, at jeg går lange ture (...)*

(45 år, kvinde, region Nordjylland, dybdeinterview)

”

*Jeg har naturen **lige ude på terrassen**.*

(76 år, kvinde, region Nordjylland, dybdeinterview)

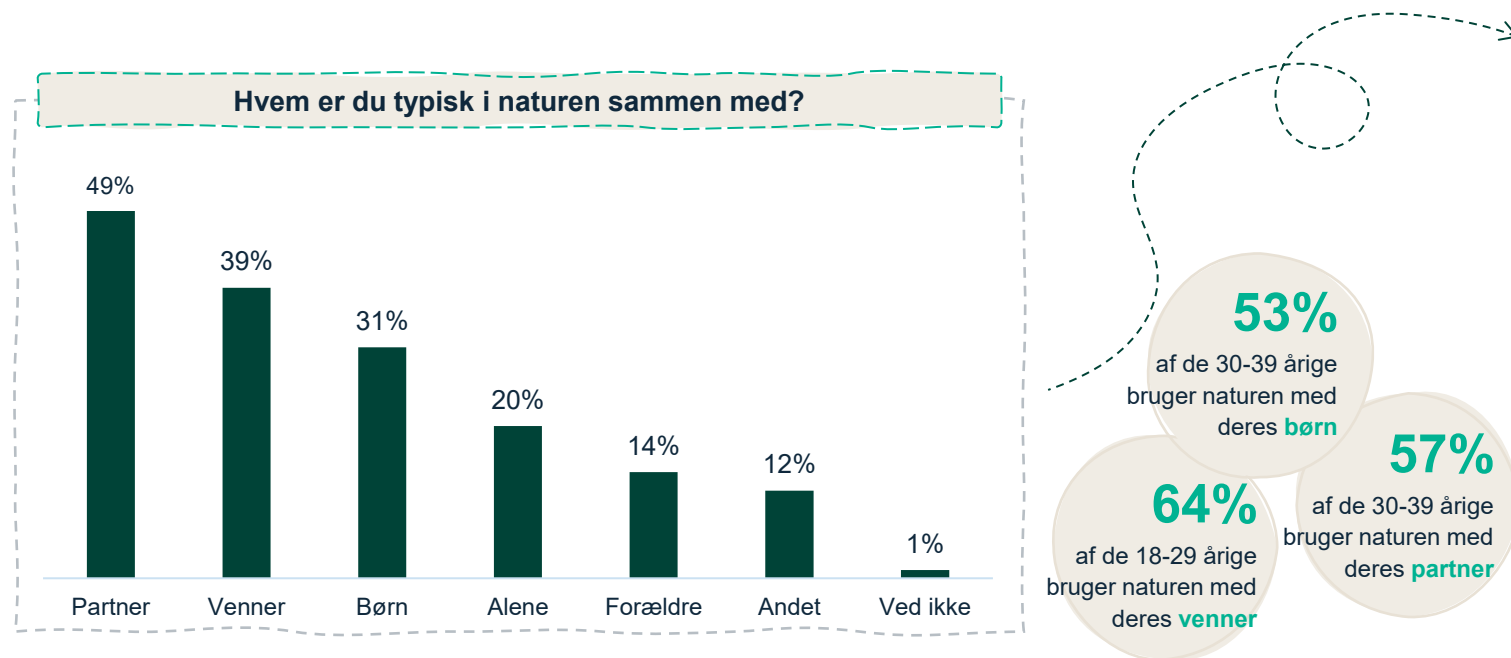
”

*Jamen, det er jo så spørgsmålet, **hvad der er natur, og hvad der er kultur**. Det er den gamle diskussion (...). Der er ikke meget natur i Danmark, men af ren natur, sådan det vi kalder natur i hvert fald, der betragter jeg i hvert fald ikke havearbejde som natur i den forstand.*

(49 år, mand, region Syddanmark, dybdeinterview)

# Borgerne bruger for det meste naturen sammen med deres partner, venner eller børn

Knap halvdelen af borgerne angiver, at de bruger naturen sammen med deres partner. Dernæst angiver næstflest, at de bruger naturen sammen med deres venner og deres børn. Hver femte angiver, at de typisk er i naturen alene, og 14% angiver, at de typisk er i naturen sammen med deres forældre. Godt hver tiende svarer *andet*, som inkluderer foreninger, sammen med kæledyr og med kollegaer i arbejdshensigter. De unge bruger særligt naturen med deres venner, og de 30-39-årige bruger særligt naturen med deres partner og børn. Samme tendens ses i dybdeinterviewene, hvor interviewpersonerne fortæller, at de bruger naturen alene, men også i socialt samvær med venner og familie.



” *Min bedre halvdel. Man kan sige, mine svigerforældre, de geocacher også så (...)* dem er vi også på tur med en gang imellem.  
(36 år, mand, region Syddanmark, dybdeinterview)

” *Der er så mange stier dernede, og der er ænder, og der er svaner, og der er legepladser, steder hvor man kan sidde og nyde sin mad sammen med sine **børnebørn**.*  
(76 år, kvinde, region Nordjylland, dybdeinterview)

” *Så kunne det være at køre ud i noget skovareal et eller andet, at gå en tur. Ja, noget i den dur (...)* Det kunne være sammen med **venner** og **min kæreste** og sådan ja.  
(29 år, kvinde, region Syddanmark, dybdeinterview)

” *I forhold til det der med naturen, så både min **hustru** og jeg holder rigtig meget af det. Hun går mange og lange ture med en af sine veninder, og så dyrker hun vinterbadning. Det kan jeg ikke, fordi jeg får ondt i benene af det, men jeg kan rigtig godt lide at gå – også sammen med hende.*  
(60 år, mand, region Midtjylland, dybdeinterview)

## Borgernes brug af naturen

# Borgerne bruger naturen på mange forskellige måder – de fleste går tur i skoven

Borgerne er herudover blevet spurgt om, hvordan og hvor de bruger naturen.

Ordskyerne til højre viser, hvilke aktiviteter og steder der er nævnt flest gange.

Flest borgere bruger naturen ved at gå ture og oftest er i skoven. At løbe, cykle, luften hunden og nyde naturen bliver ligeledes nævnt mange gange, ligesom at strande, parker og nærområde fremstår tydeligt i ordskyen med de steder, borgerne tager hen.

I det følgende vil borgernes brug af naturen blive udfoldet.

Vi vil gerne vide, hvordan du benytter dig af naturen. Tænk på de gange, du har været ude i naturen: Hvad laver du typisk, når du er der, og hvor tager du hen?

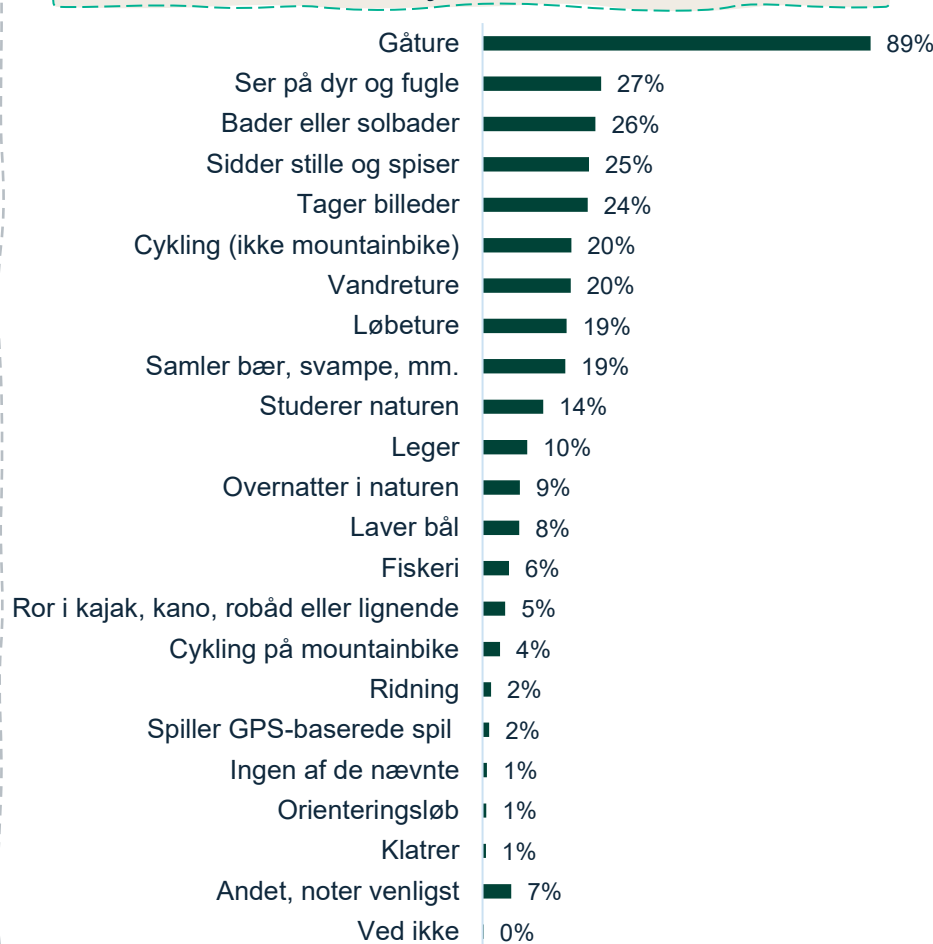


# Gåture er den mest populære aktivitet at dyrke i naturen blandt borgerne

Alle borgere er i spørgeskemaet herefter blevet spurgt ind til, hvilke aktiviteter, de dyrker i naturen, og hvor de er blevet præsenteret for en liste af forskellige aktiviteter. Den mest populære aktivitet blandt borgerne, er at dyrke i naturen er gåture, hvor hele 89% af borgerne angiver dette som en aktivitet. Dernæst er at se på fugle, bade eller solbade, sidde stille og spise samt tage billeder populære aktiviteter. De mindst populære aktiviteter at dyrke i naturen er klatring, orienteringsløb, GPS-baserede spil, ridning samt cykling på mountainbike. 9% af borgerne svarer, at overnatning i naturen, er en aktivitet som de ofte dyrker, hvortil 30% af borgerne har overnattet i naturen på en eller flere ferier. I de dybdegående interviews stemmer aktiviteterne godt overens med resultaterne fra spørgeskemaet: Flere fortæller, at de bruger naturen til gåture, løb, til at nyde og kigge på naturen samt at overnatte.

**30%** af borgerne har overnattet i naturen i Danmark i en eller flere af sine ferier

## Hvilke aktiviteter dyrker du oftest i naturen?



” Gå ture, **fotografere lidt og løbe ture** (...) Og så på **sheltertur**.  
(49 år, mand, region Syddanmark, dybdeinterview)

” Så er det gerne på **geocachingtur**, hvor det kan være, ja, alt fra det bare er et par timer til, at det jo nærmest kan være hele dagen, der går på vandreture i naturen.  
(36 år, mand, region Syddanmark, dybdeinterview)

” Jeg kan jo godt lide bare det med at **kigge på naturen**.  
(45 år, kvinde, region Nordjylland, dybdeinterview)

” Vi er begge to herhjemme meget glade for at **løbe**, så når vi enten her hos mine forældre eller hos hans forældre, så løber vi nogle ruter der i skoven (...)  
(26 år, kvinde, region Hovedstaden, dybdeinterview)

” Jeg bruger den både til at **løbe** meget, og så har jeg også **en hund**, så den går jeg også mange ture med i naturen.  
(24 år, kvinde, region Hovedstaden, dybdeinterview)

# For borgerne, som bruger naturen med børn, er leg blandt de fem mest populære aktiviteter

Skelnes der mellem borgere, som bruger naturen med og uden børn, er de mest populære aktiviteter stadig gåture, solbadning og badning, sidde og spise samt se på dyr og fugle. Der, hvor grupperne adskiller sig mest, er, at aktiviteten leg sniger sig ind på en femteplads for dem, der bruger naturen med børn (28%). Blandt borgere, der ikke bruger naturen med børn, ligger leg kun på 3%. Hertil kan der også ses større skel mellem grupperne ved aktiviteter som at lave bål, hvor 14% af borgere med børn gør dette, mens 6% af borgerne uden børn gør det samme.

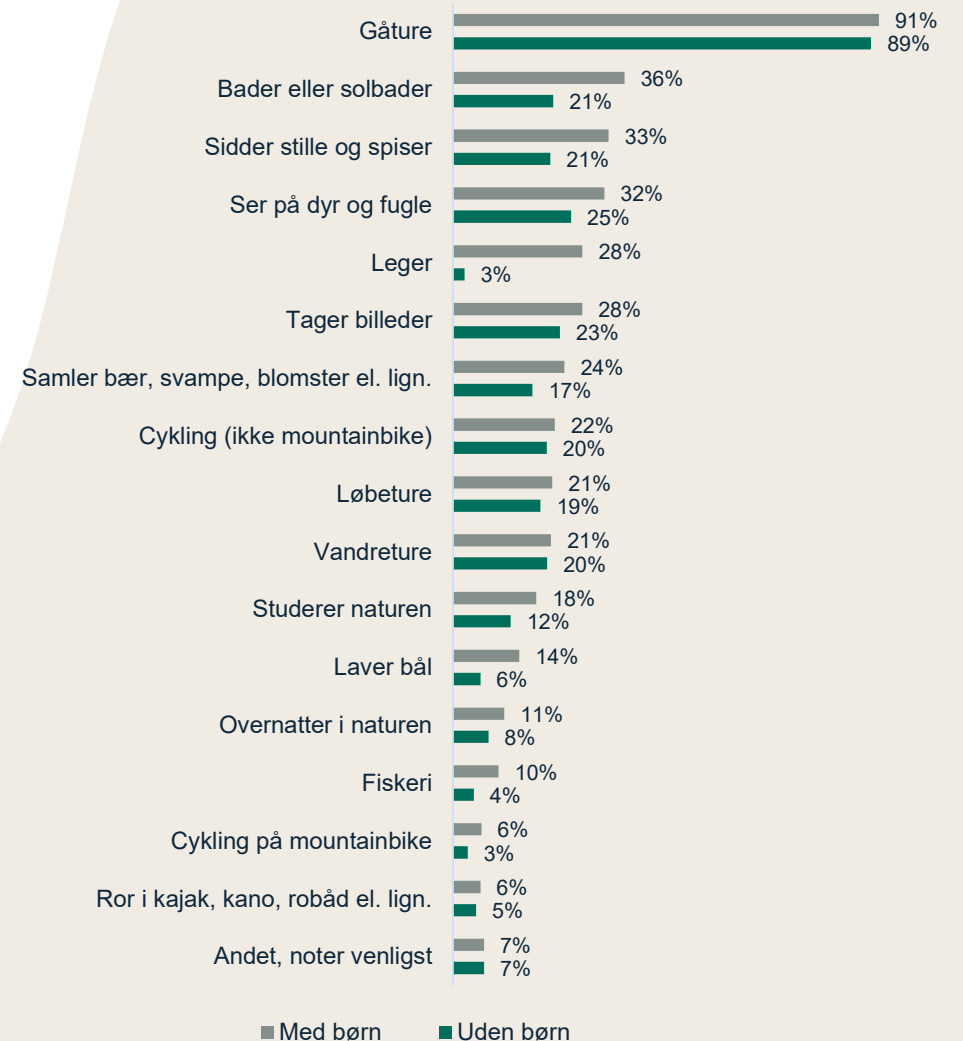
De mindst populære aktiviteter at dyrke i naturen blandt borgere, der bruger naturen hhv. med og uden børn, adskiller sig ikke synderligt fra den overordnede tendens blandt alle borgere.

” (...) Ham den lille, han er 4 år, ikke, så jeg tænker mest på andres præmisser lige nu. Altså det kunne jo, det kunne være en tur i skoven eller (...) den hedder [X]stien et eller andet, og der er sådan lidt legeplads.  
(45 år, kvinde, region Nordjylland, dybdeinterview)

” Jeg tror, børnene er ikke helt så meget mere ude længere nu. Nu er de 19, 15 og 14, så nej. Jeg tror måske, da de var lidt mindre. Der kom vi lidt flere ture ud og tog bilen og kørte steder hen, hvor vi ikke havde været før. Det tror jeg vi gjorde mere før.  
(49 år, mand, region Syddanmark, dybdeinterview)



### Hvilke aktiviteter dyrker du oftest i naturen?



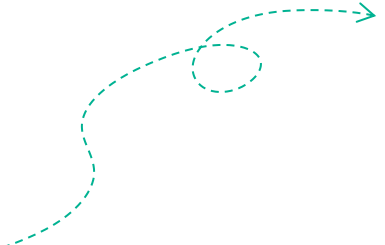
# En god naturoplevelse består af at nyde naturen

I dybdeinterviewene fremhæver flere af borgerne, at en god naturoplevelse består af at **nyde naturen** og de naturskønne omgivelser.

Her nævner flere, at de nyder naturen ved at kigge på en flot udsigt på træerne eller himlen. Herudover nævnes også at mærke naturomgivelserne med hele sansesystemet: Det kan være at mærke skovens ro eller de forskellige årstider. For dem er en god naturoplevelse, at de kan mærke naturen.

Andre nævner, at naturområdet skal være indbydende og rent, naturen skal uspoleret og varierende, og at stierne skal være velholdte. For dem er rammerne således afgørende for, at de kan nyde naturen og få en god naturoplevelse.

Endeligt er der nogen, der søger steder i naturen uden andre mennesker, og det nævnes også, at det at være aktiv ofte går hånd i hånd med at slappe af og nyde naturen.



”

”Det er at **koble noget aktivt med noget afslapning**. Det kan jo godt være afslapning i hovedet, selvom man er ude at løbe en 5 km tur. Jeg tror faktisk, at det er en god kobling til at slappe af ovenpå arbejde. Men også at gå en tur og **mærke årstiderne**”  
(49 år, mand, region Syddanmark, dybdeinterview)

”

”Det er vigtigt for mig, at det sådan er rent (...) Hvis det ser **indbydende ud**, så har jeg lyst til at blive der.”  
(26 år, kvinde, region Hovedstaden, dybdeinterview)

”

”Det gerne være **uspoleret** – ikke fyldt med alle mulige andre mennesker og ikke en masse affald og sådan noget, men det finder man jo ikke i Danmark. Vi har også gået den der panoramarute oppe ved [X] sidste år, altså hvor du har den der kombination af bjerge, skov og vand, så måske **variation** også kan være det, jeg kommer til at tænke på (...)”  
(60 år, mand, region Midtjylland, dybdeinterview)

”

”Det kan jeg faktisk rigtig godt lide. At **kigge**. Sådan klar himmel og kigge på træerne. Og altså vi bor tæt på den [X] å også, og der kan vi jo se - altså det er jo en fantastisk udsigt.”  
(45 år, kvinde, region Nordjylland, dybdeinterview)

”

”Det var **lækre stier**, og der var **dejlig skov**. Der var ro, og selvom der var blæst herhjemme, så var der stille og roligt, og man kunne ligesom **mærke**, at skoven ligesom havde en ro over sig.”  
(36 år, mand, region Syddanmark, dybdeinterview)

## En god naturoplevelse består derudover af at være i selskab med andre

I dybdeinterviewene fremhæver flere af borgerne endeligt, at en god naturoplevelse også består af at være i selskab med andre. Som det fremgår af citaterne, påpeger mange nemlig, at det **sociale samvær** med dem, de holder af, også er en vigtig del af oplevelsen.

Dette indebærer, at de er sammen med dem, de holder af, følelsen af nærvær og muligheden for at skabe gode minder, uanset hvor turen går hen. Det kan fx være en gåtur med nogen, man holder af, en tur i den lokale park, hvor man møder nogen, man kender, eller en tur med sin partner og hund. Her er der således fokus på, at naturen er et rum for at være social samtidig med, at man nyder naturen.

For nogle handler den gode naturoplevelse altså primært om nydelsen, mens den for andre især handler om selskabet og fællesskabet – og for flere en blanding af disse.

”

*”Når man går ned i [x]parken f.eks., så sidder man og kigger på svanerne og ænderne, så møder man nogle, man kender. De har måske børn med, så kan de følge dig op på legepladsen, og så kan vi sidde og **nyde det sammen.**”*

(76 år, kvinde, region Nordjylland, dybdeinterview)

”

*”En almindelig gåtur i skoven og så tilbage igen (...) Hyggeligt at bruge noget tid **med nogle mennesker, man holder meget af**”*

(29 år, kvinde, region Syddanmark, dybdeinterview)

”

*”At være ude og gå en tur med min hund og min kæreste. Det nyder jeg i den grad. Det plejer at være det. Det plejer at være lidt længere ture, vi går. Hvis vi lige havde tid til det. Det er meget. Jamen, jeg tror bare det, det er meget rart, når det **bare er os to**, hvor man kun fokuserer på bare at skulle gå og kan snakke og.*

*Ja, man kan koble hovedet fra ja.”*

(24 år, kvinde, region Hovedstaden, dybdeinterview)

## Borgernes brug af naturen

# Karakteristik af borgere, der bruger naturen ugentligt og ikke bruger naturen ugentligt



60% af borgerne er ugentlige naturbrugere



40% af borgerne er ikke ugentlige naturbrugere



Land vs. by:

70% / 61%

Af os bor i en landkommune fremfor bykommune



Med eller uden børn:

34% / 27%

Af os er typisk i naturen sammen med vores børn

Så gamle er vi:



21% / 20%

18 - 29 år



12% / 15%

30 - 39 år



27% / 23%

40 - 54 år



26% / 20%

55 - 69 år



18% / 18%

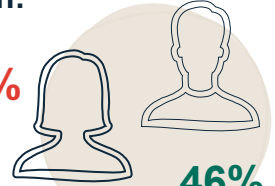
70 + år

Den grønne farve: Borgere, som bruger naturen ugentligt

Den røde farve: Borgere, som ikke bruger naturen ugentligt

Køn:

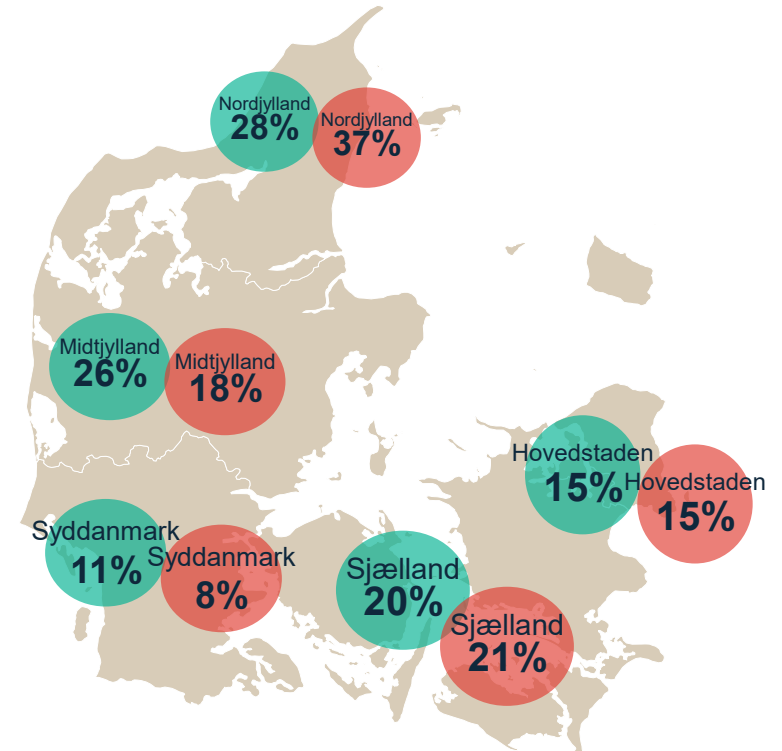
54% / 43%  
Kvinder



46% / 57%

Mænd

Her kommer vi fra:



Note: N(naturbrugere)=643, N(ikke-naturbrugere)=370. Definition af naturbruger: Man bruger naturen dagligt, 3-6 gange om ugen eller 1-2 gange om ugen. Man er ikke-naturbruger, hvis man bruger naturen 1-3 gange om måneden, eller sjældnere end én gang om måneden. Borgere, der har svaret "ved ikke" er udeladt på dette slide.

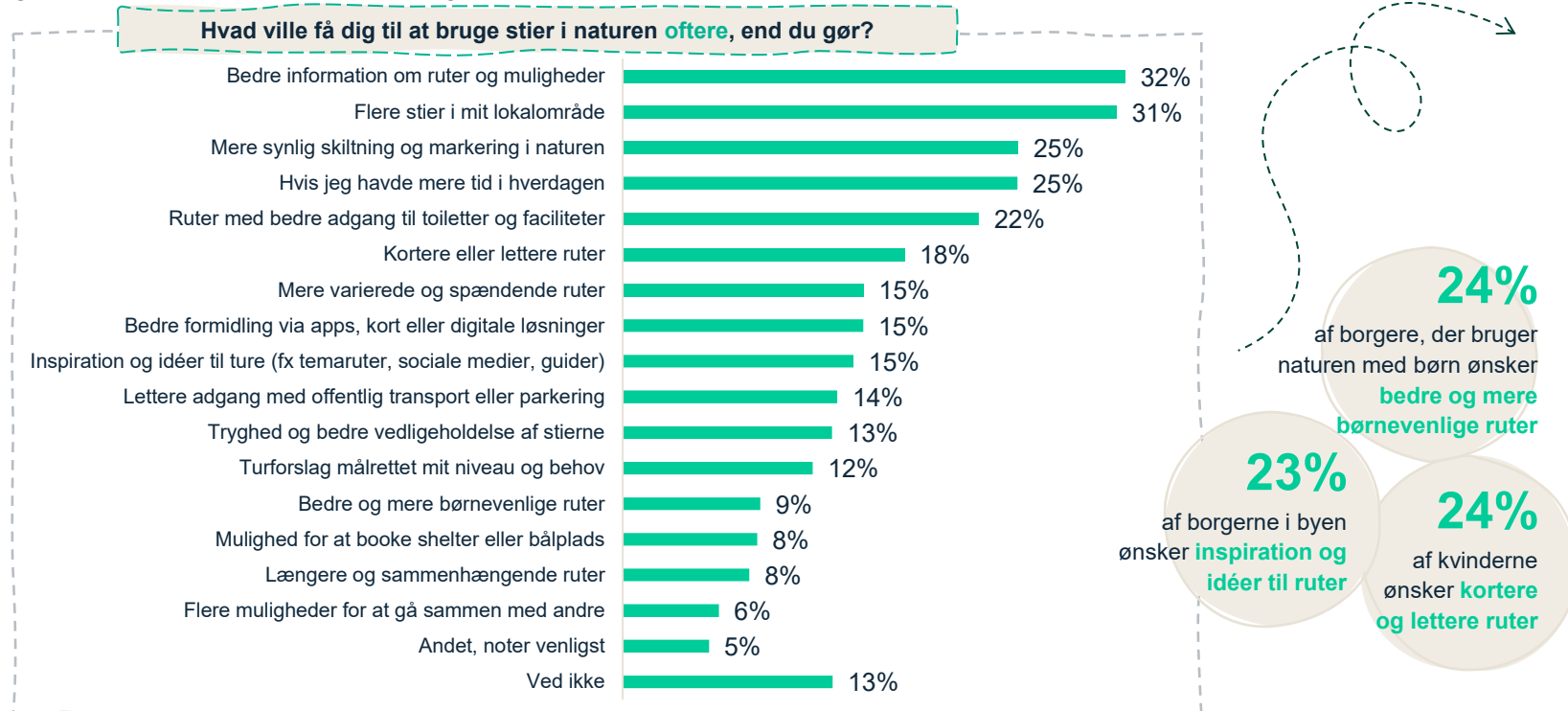
# Borgernes motivation og barrierer for at bruge naturen

Dette afsnit præsenterer borgernes motivation og barrierer for brug af naturen. Det belyser både, hvad der vil motivere borgerne til at bruge naturen mere, samt hvad der afholder dem fra at bruge naturen.

## Bedre information og flere stier i lokalområde vil øge borgernes motivation for at bruge naturen

Bedre information om ruter og muligheder samt flere stier i lokalområdet er det, som flest borgere peger på som afgørende for, at de vil bruge naturstier oftere. Derudover fremhæves særligt mere synlig skiltning og markering, mere tid i hverdagen samt ruter med adgang til toiletter og faciliteter.

I dybdeinterviewene nævner borgerne også et ønske om flere kortere ruter, mulighed for at opleve noget undervejs, velholdte stier og øget trafikssikkerhed i forbindelse med naturområderne. Dette indikerer, at borgerne især motiveres af overblik, tilgængelighed og trygge rammer, men at brugen af stier i naturen også ofte afhænger af, hvor let det er at planlægge og gennemføre turen i en travl hverdag.



Note: n=1025. Det er muligt at vælge flere svarmuligheder, hvorfor tallene ikke summerer til 100%.

”Hvis der er **dyr** på ruten og sådan noget (...) Det går vi meget efter faktisk. Det kan vores [X] pige rigtig godt lide”  
(26 år, kvinde, region Hovedstaden, dybdeinterview)

”Jeg synes mange af de der ture, man hører om, så skal man gå både 5 og 10 km. Jeg kunne godt tænke mig nogle **små ture** (...) Altså også i forhold til børn og i forhold til folk, der ikke kan gå alt for langt”  
(45 år, kvinde, region Nordjylland, dybdeinterview)

”(...) Der skal helst **ikke være noget trafik** (...) Det er meget rart at kunne løbe uden at man skal stoppe hele tiden for lyskryds og sådan nogle ting. Og så også at der ikke er lige så meget larm (...)”  
(24 år, kvinde, region Hovedstaden, dybdeinterview)

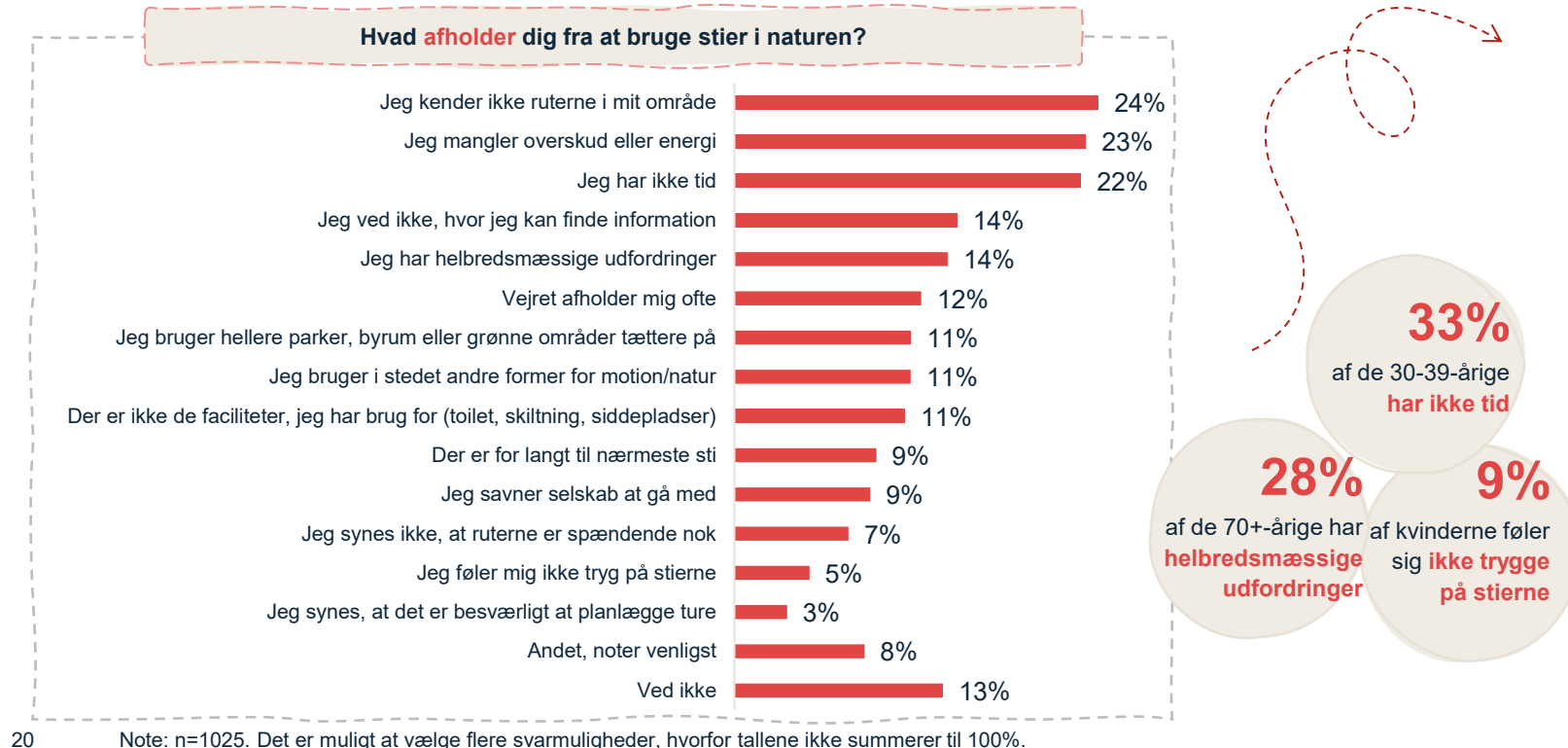
”Det væsentligste er bare det der med, at når der er stier, og når der er ruter, jamen, så skal de også være **velholdte**. Der er ikke noget, der er mere træls, end at det er en gang omgang mudder”  
(36 år, mand, region Syddanmark, dybdeinterview)

## Borgernes motivation og barrierer for at bruge naturen

# Manglende kendskab til ruter, overskud og energi samt tid er borgernes barrierer for at bruge naturen

Manglende kendskab til ruter i området, manglende overskud og tidspres er de faktorer, som flest borgere fremhæver som grunde til, at de ikke bruger stier i naturen. Derudover nævnes især manglende viden om, hvor de kan finde information, samt helbredsmæssige udfordringer.

I dybdeinterviewene peger borgerne også på vejret, afstanden til naturen og begrænset kendskab til områderne som centrale barrierer. Samtidig understreger disse barrierer, hvor vigtigt det er, at naturen er tilgængelig, overskuelig og tryk, netop de forhold, som borgerne tidligere har nævnt som motivationer for at bruge stierne. Manglende tid og information kan derfor ses som direkte hindringer for at omsætte borgernes interesse og ønske om naturoplevelser til faktiske ture.



”Den primære, det er det der med, at det tager **tid**, fordi (...) det er sjældent, at man kører et sted hen for at gå i 5 eller 10 minutter. (...) Det er det der med, at det jo tager hurtigt i hvert fald minimum 1 time til 2 bare, hvis du skal ud, og du lige skal have det rigtige fodtøj og overtøj på, og du skal derhen, hvor du skal gå”  
(36 år, mand, region Syddanmark, dybdeinterview)

”Jeg kender ikke så meget til de forskellige **steder, man kan tage hen**”  
(26 år, kvinde, region Hovedstaden, dybdeinterview)

”Jeg **bor også inde i byen**, så det er sjældnere, at jeg kommer mere ud i naturen”  
(29 år, kvinde, region Syddanmark, dybdeinterview)

”Nogle gange kan man jo godt føle sig **doven**. Det kan da godt afholde en fra at gå ud, at man nogle gange bare har lyst til at ligge og se en film i sofaen foran fjernsynet (...) Det er ikke en stor indsats, men det kræver alligevel, at man tager skoene på og går ud (...) Og selvfølgelig **rigtig dårligt vejr** afholder også en”  
(49 år, mand, region Syddanmark, dybdeinterview)

# Faktorer der påvirker borgernes rutevalg

Dette afsnit beskriver, hvilke faktorer der påvirker borgernes valg af rute, herunder tilfredshed med eksisterende stier, ønskede faciliteter, kulturelle og rekreative forhold samt interesse for digitale kort og flere sammenhængende ruter.

## Faktorer der påvirker borgernes rutevalg

# En tredjedel af borgerne mener, at ruteudbuddet i nærområdet matcher deres behov og ønsker – og de fleste er villige til kun at rejse 1-5 km for at benytte sig af disse

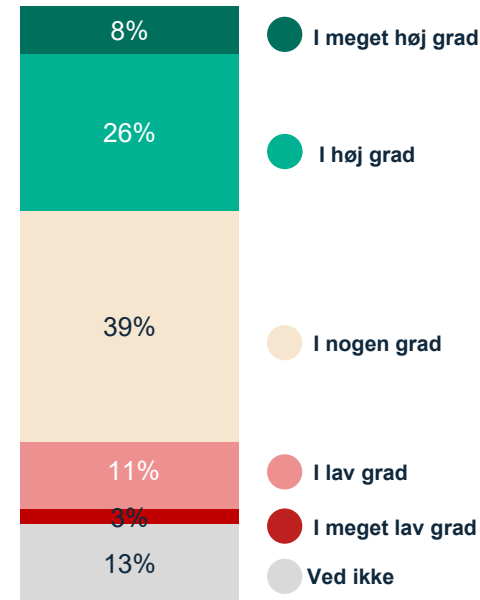
34% af borgerne angiver, at de oplever, at udbuddet af stier og ruter i deres nærområde matcher deres behov og ønsker: Mere konkret angiver 8% i meget høj grad, og 26% angiver i høj grad. 39% af borgerne angiver, at de oplever, at udbuddet matcher deres behov og ønsker i nogen grad. Endeligt angiver 14% af borgerne, at de oplever, at udbuddet ikke matcher deres behov og ønsker: 11% angiver i lav grad, og 3% angiver i meget lav grad. 13% svarer ved ikke.

Kigger vi nærmere på, hvor langt borgerne er villige til at rejse for at benytte sig af en sti eller rute, er det ikke særligt langt: De fleste angiver, at de er villige til at rejse 1-5 km. Godt en femtedel angiver, at de er villige til at rejse 6-10 km. Knap en tiendedel angiver, at de er villige til at rejse 11-15 km. 6% angiver, at de er villige til at rejse 16-30 km, og 4% angiver, at de er villige til at rejse 21-30 km. Endeligt angiver knap en tiendedel, at de er villige til at rejse 31 km eller mere. 17% svarer ved ikke. Borgerne er altså ikke villige til at rejse særligt langt for at benytte en sti/rute. Disse skal være tæt på.

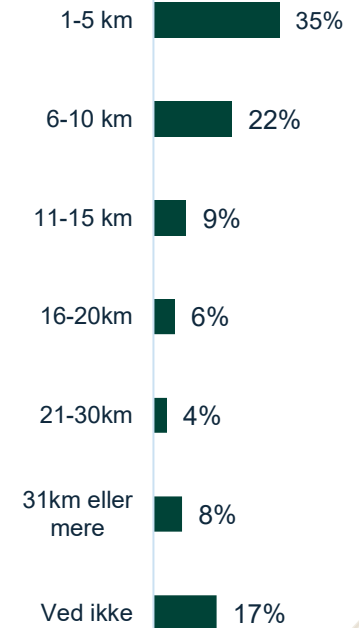
I hvilken grad oplever du, at **udbuddet af stier og ruter i dit nærområde** matcher dine behov og ønsker?

**34%**  
Oplever generelt at stier og ruter i nærområdet **matcher** ønsker og behov

**14%**  
Oplever generelt, at stier og ruter i nærområdet **ikke matcher** ønsker behov og ønsker



Hvor **langt** er du villig til at rejse for at benytte dig af en sti eller rute?



**52%** af de 18-29-årige er villige til at rejse **1-5 km**

**40%** af borgerne i byen er villige til at rejse **1-5 km**

## Faktorer der påvirker borgernes rutevalg

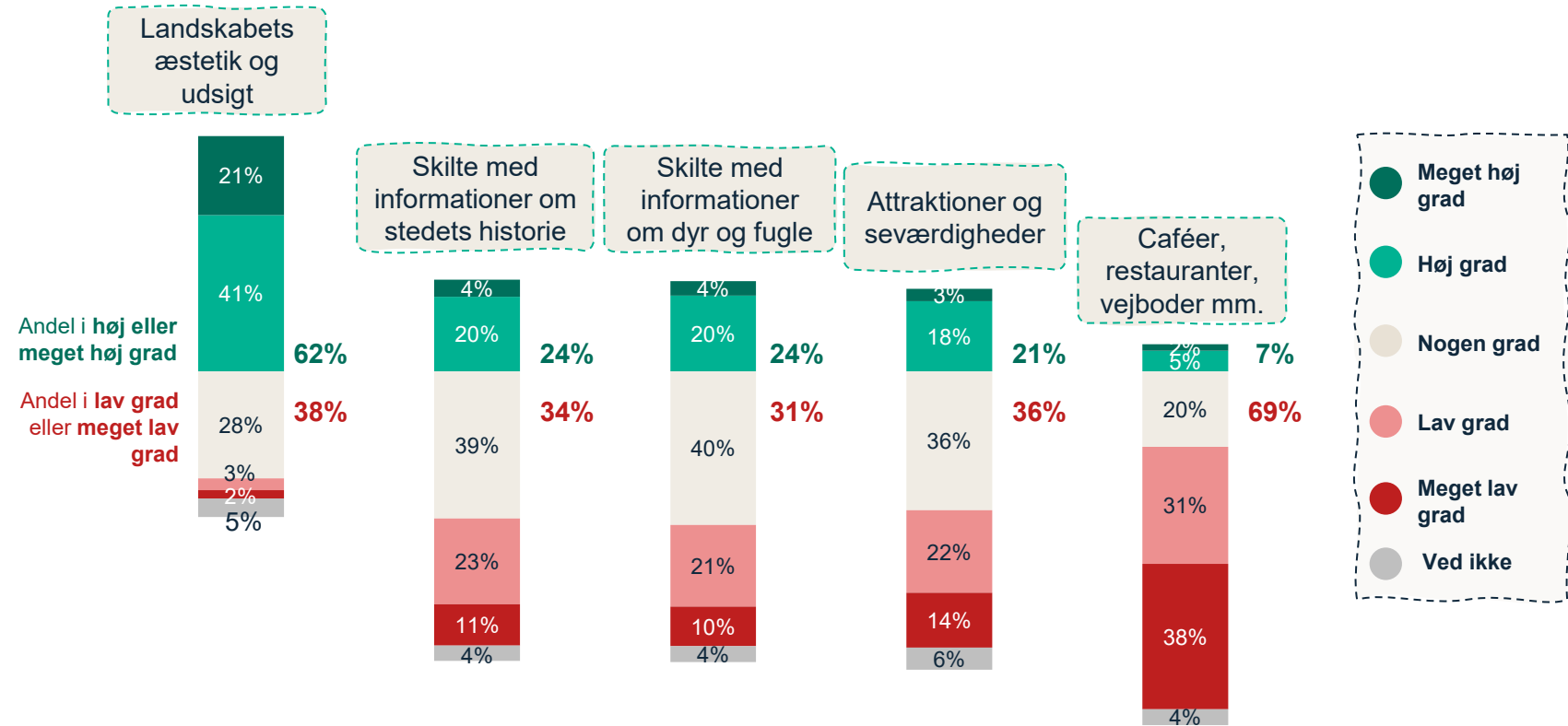
# Landskabets æstetik og udsigt langs ruten er en faktor, der er vigtigst for borgernes valg af rute – caféer, restauranter, vejboeder eller spisesteder er mindst vigtig

De fleste borgere angiver landskabets æstetik og udsigt langs ruten som den faktor, der er vigtigst, når de skal vælge rute: 62% angiver nemlig, at denne faktor i meget høj eller høj grad har betydning for deres valg af rute.

Caféer, restauranter, vejboeder eller andre spisesteder på ruten er den faktor, borgernes finder mindst vigtig: 7% angiver, at disse i meget høj eller høj grad har betydning for deres valg af rute.

Herudover angiver 24% af borgerne, at skilte med informationer om stedets historie langs ruten i meget høj eller høj grad har betydning for deres valg af rute. 24% angiver, at skilte med informationer om dyr og fugle som kan ses på ruten i meget høj eller høj grad har betydning. Endeligt angiver 21%, at attraktioner og seværdigheder langs ruten i meget høj eller i høj grad har betydning.

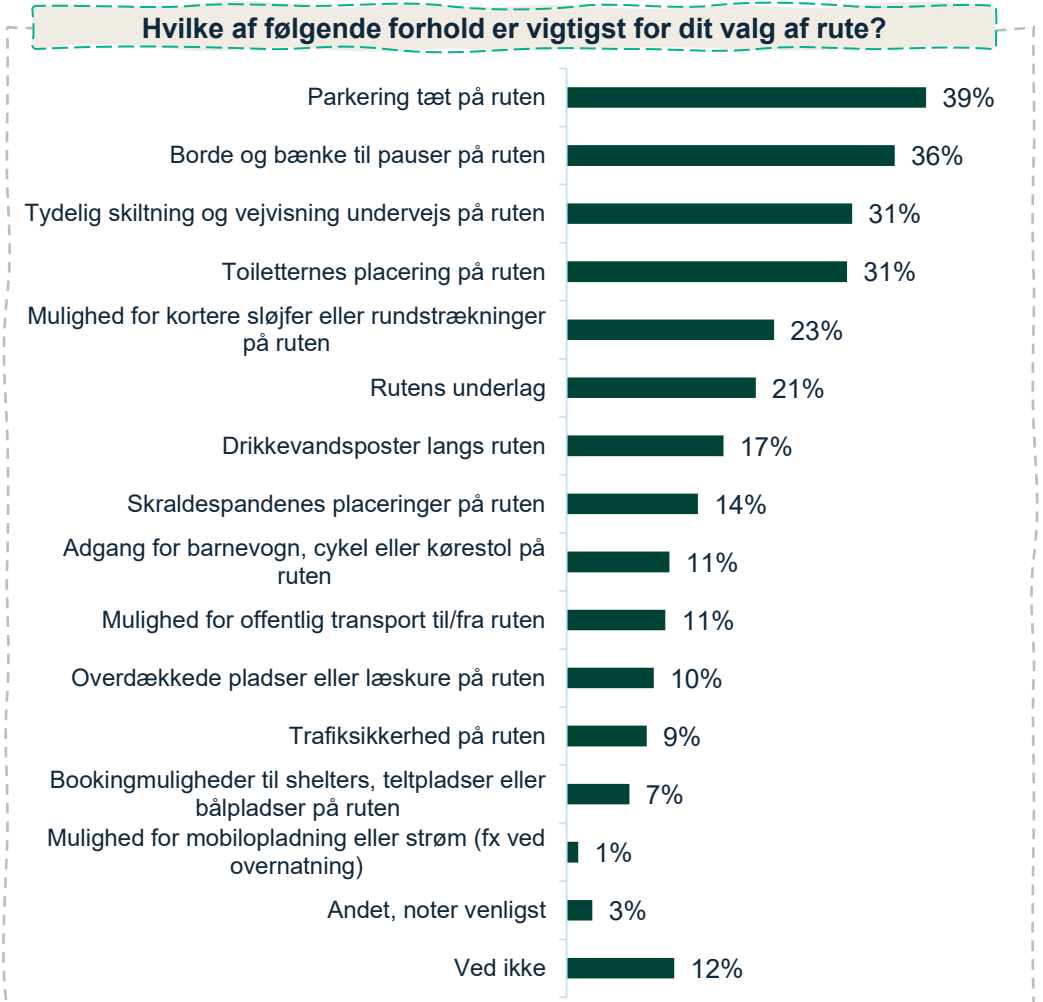
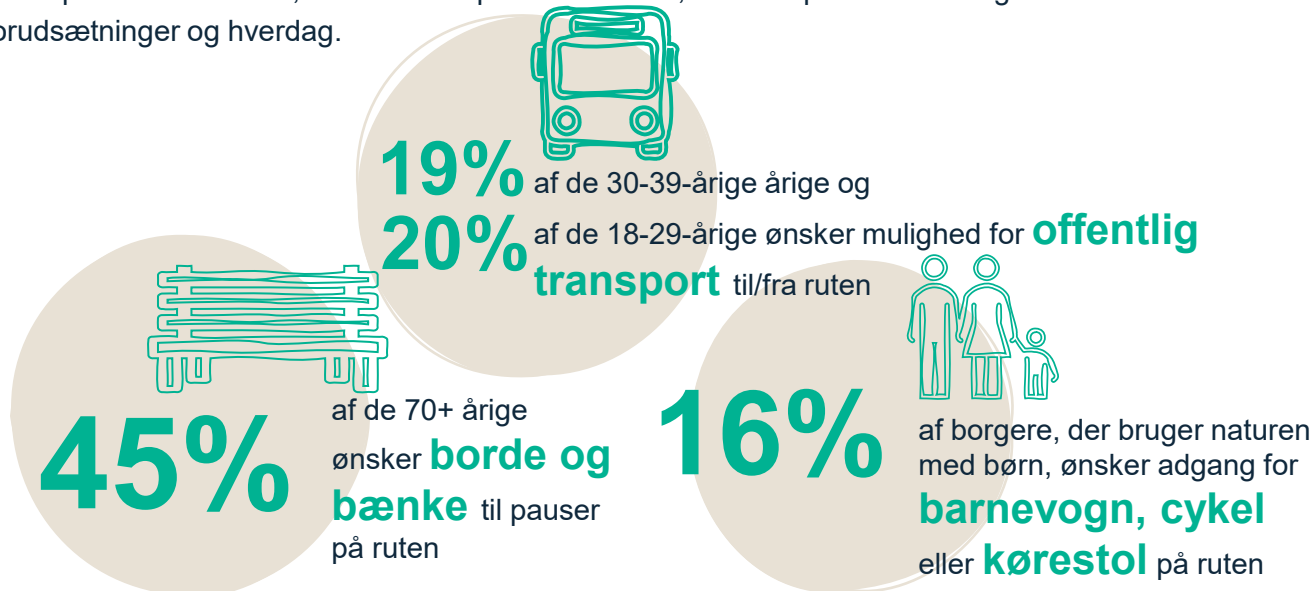
I hvilken grad er følgende kulturelle og rekreative faktorer vigtige for dit valg af rute?



# Parkering tæt på ruten samt borde og bænke på ruten er de vigtigste forhold for borgernes valg af rute

De vigtigste forhold for borgernes valg af rute er parkering tæt på ruten samt adgang til borde og bænke til pauser, hvilket især de ældre fremhæver (45 % af de 70+årige). Dernæst nævnes tydelig skiltning og vejvisning samt toiletternes placering som vigtige forhold. De unge lægger særligt vægt på offentlig transport til og fra ruten (20 % af de 18–29årige og 19 % af de 30–39årige), mens borgere, der bruger naturen med børn, fremhæver adgang for barnevogn, cykel eller kørestol.

Dette kan indikere, at borgernes valg af rute i høj grad påvirkes af, hvor let og komfortabelt den kan tilgås og benyttes i hverdagen. Samtidig viser det, at forskellige livsfaser og behov former prioriteterne: De ældre fokuserer på pauser og fysisk komfort, de unge på nem og bæredygtig transport, og børnefamilier på tilgængelighed og fleksibel fremkommelighed. Ruten bliver dermed vurderet ikke kun som oplevelse i naturen, men som en praktisk ramme, der skal passe ind i borgernes konkrete forudsætninger og hverdag.



# En fjerdedel finder det vigtigt at kunne finde digitale kort og beskrivelser af ruter online

24% af de adspurgte borgere finder det i meget høj grad og i høj grad vigtigt, at man kan finde digitale kort og beskrivelser af ruter online. 40% finder det i nogen grad vigtigt, og godt en fjerdedel finder det i lav grad og i meget lav grad vigtigt. 8% svarer ved ikke.

Det kan indikere, at digitale kort og rutebeskrivelser er relevant, men ikke afgørende element for de fleste borgere. Selvom kun et mindretal vægter det højt (24% samlet), ser en stor gruppe (40%) det som moderat vigtigt, hvilket tyder på, at digitale løsninger primært fungerer som et supplerende informationsværktøj snarere end en nødvendig forudsætning for brug af naturstier.

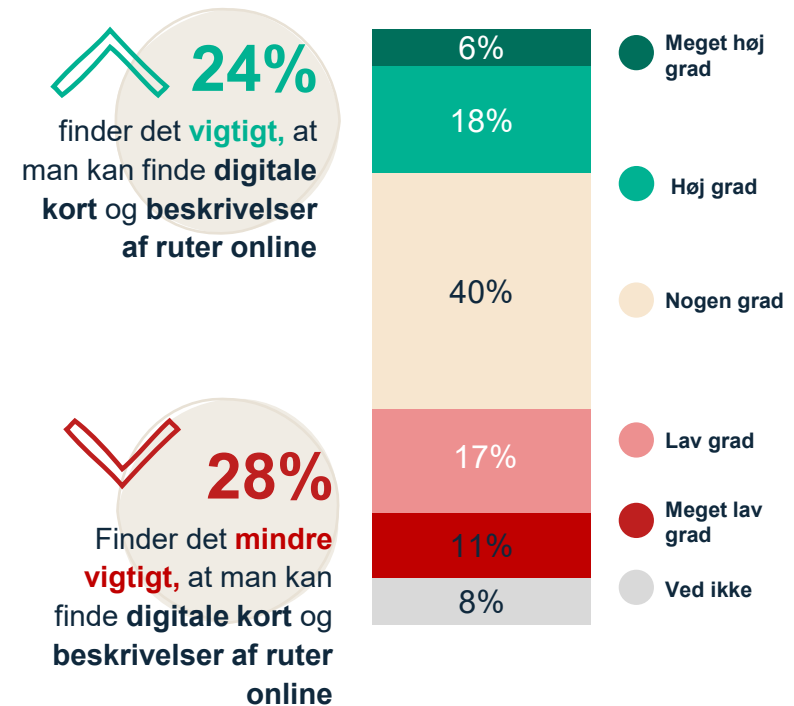
I interviews påpeger flere borgere, at det kunne være godt med et digitalt værktøj til at kunne navigere og undgå forvirringer. Denne interviewperson mener dog også, at der kan være visse ulemper ved at bruge digitale værktøjer, såsom at man kun kigger på sin telefon, og ikke nyder naturen.

”

*Jeg synes engang imellem, at det kan være svært med skilte på ruter, så kan man godt lige blive i tvivl. Så skal jeg til højre eller venstre her og hov nej, der var der en anden rute som var flettet ind. Så jeg kan godt lide at der er tydelighed, klarhed og enkelhed. Hvis man havde det digitale værktøj, så er der ikke ret meget at tage fejl af. Ulempen er selvfølgelig at man går og glør på sin telefon hele vejen. Det er jo det man skal.*

(60 år, mand, region Midtjylland, dybdeinterview)

I hvilken grad er det vigtigt for dig, at du kan finde **digitale kort og beskrivelser af ruter online**?



## Faktorer der påvirker borgernes rutevalg

# Godt halvdelen af borgerne har interesse i flere sammenhængende ruter i nærområdet

Godt halvdelen af borgerne har interesse i, at der etableres flere sammenhængende ruter i deres nærområde, mens 25% ikke efterspørger det, og 20% svarer ved ikke.

Dette kan indikere, at en stor del af borgerne savner bedre sammenhæng og flere valgmuligheder lokalt, hvilket flugter med tidligere motivationer om overblik og tilgængelighed, men også at en væsentlig gruppe enten er tilfredse med de nuværende ruter eller endnu ikke har reflekteret over behovet.

Dog har hele 70% af de 18-29-årige og 75% af de 30-39-årige interesse for flere sammenhængende ruter i nærområdet. Således synes særligt de yngre aldersgrupper at savne bedre sammenhæng og flere valgmuligheder lokalt.



**70%**

Af de 18-29 årige har en **interesse** for flere **sammenhængende ruter i nærområdet**

**75%**

Af de 30-39 årige har en **interesse** for flere **sammenhængende ruter i nærområdet**

Har du en interesse for, at der bliver etableret flere **sammenhængende ruter** i dit **nærområde**?

● Meget høj grad

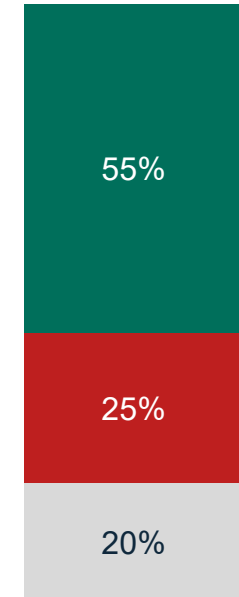
● Høj grad

● Nogen grad

● Lav grad

● Meget lav grad

● Ved ikke



● Ja

● Nej

● Ved ikke

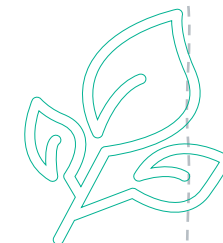
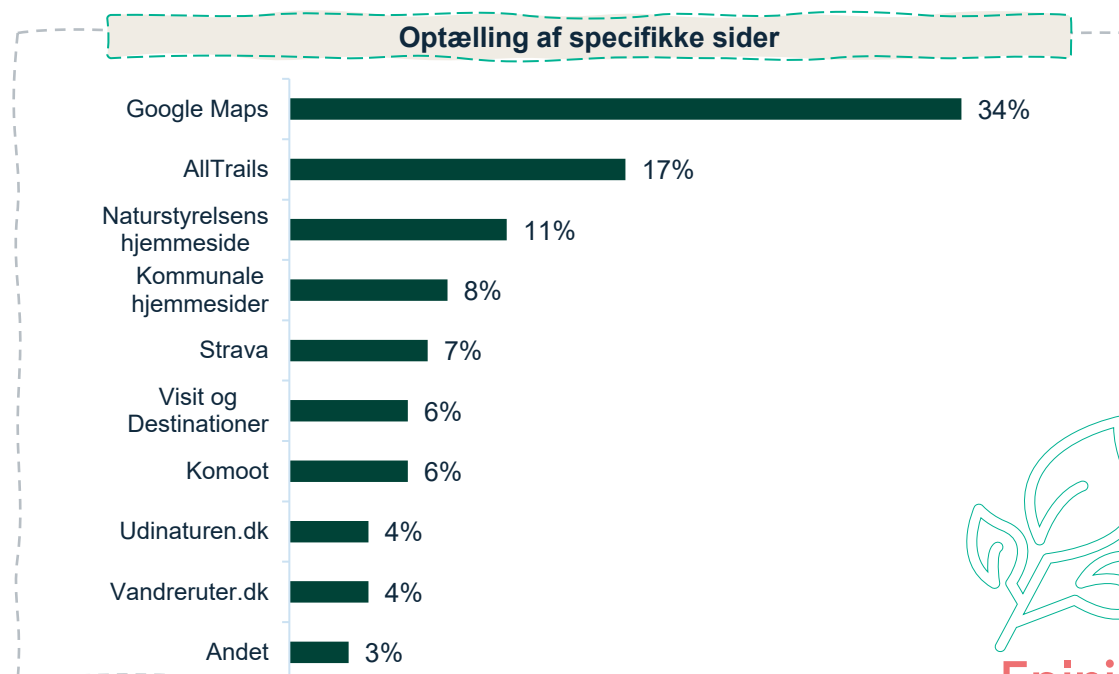
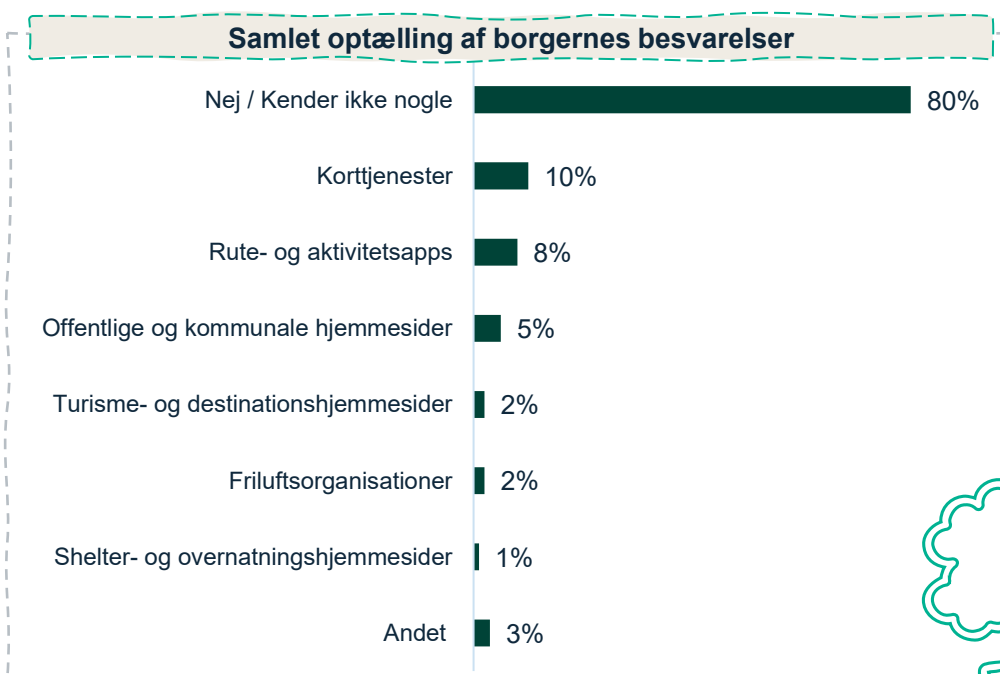
# Kendskab til digitale platforme og udinaturen.dk

Dette afsnit præsenterer borgernes kendskab til digitale platforme, hvor man finde og planlægge aktiviteter i naturen, herunder borgernes kendskab til udinaturen.dk.

## De fleste borgere har ikke kendskab til digitale platforme, hvor man kan finde ruter og planlægge aktiviteter i naturen

80% af borgerne kender ikke til nogle digitale platforme, hvor man kan finde ruter eller planlægge aktiviteter i naturen, når respondenterne selv skulle nævne sider fra hukommelsen. Digitale platforme ligger derved ikke top-of-mind hos borgerne. Blandt de borgere, der nævner digitale løsninger, fremhæves især korttjenester, rute- og aktivitetsapps samt offentlige og kommunale hjemmesider. Få nævner turisme- og destinationssider, friluftorganisationer og overnatningssider.

De mest kendte specifikke tjenester er Google Maps, AllTrails, Naturstyrelsens hjemmeside, kommunale hjemmesider, Strava, Visit- og destinationssider, Komoot og udinaturen.dk. Dette kan indikere, at det generelle kendskab til digitale platforme til planlægning af naturoplevelser er forholdsvis lavt, men at tallene sandsynligvis undervurderer det faktiske brugspotentiale, fordi mange borgere har svært ved at huske specifikke sider spontant. Det tyder på, at digitale løsninger ikke nødvendigvis er en central del af borgernes vaner eller i naturen, men at kendskab og brug kan øges gennem målrettet information og synliggørelse.



# Google Maps er den digitale platform, som de fleste borgere kender til

Når borgerne bliver spurgt ind til konkrete sider, viser det, at Google Maps er den digitale platform, flest kender til – 94% angiver kendskab, og kun 4% svarer, at de ikke kender platformen. Dernæst følger udinaturen.dk, som 10% angiver kendskab til, mens 83 % ikke kender siden. Kendskabet er højere blandt borgere, der ofte bruger naturen (17% af dem, der bruger naturen 3–6 gange om ugen) og blandt borgere, der bruger naturen med børn (14%). AllTrails er den tredje mest kendte platform (9%), mens Komoot er den mindst kendte (4%). Sammenholdt med tidligere resultater om åbent kendskab, hvor borgerne selv skulle nævne sider fra hukommelsen, tyder det på, at kun få digitale platforme er fremtrædende i borgernes hukommelse, og at specialiserede tjenester generelt har lav synlighed. Samtidig viser det, at hyppige brugere og børnefamilier i højere grad kender til specifikke naturoplevelsesplatforme, hvilket antyder, at kendskab øges med brug og relevans.

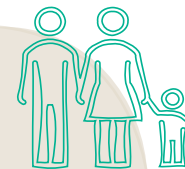
I dybdeinterviews er det ligeledes også Google, udinaturen.dk og Alltrails som bliver nævnt – her især Google. Flere fortæller, at de som oftest googler for at finde information om deres tur, hvorpå de også er stødt på sider som udinaturen.dk og AllTrails.

”

*Jeg har brugt bestemt rigtig meget. Hvad hedder den nu.. AllTrails tror jeg den hedder, ja den bruger jeg ret meget. Nu har jeg lige været 2 måneder i Norge, så dem brugte jeg stort set altid.*

(24 år, kvinde, region Hovedstaden, dybdeinterview)

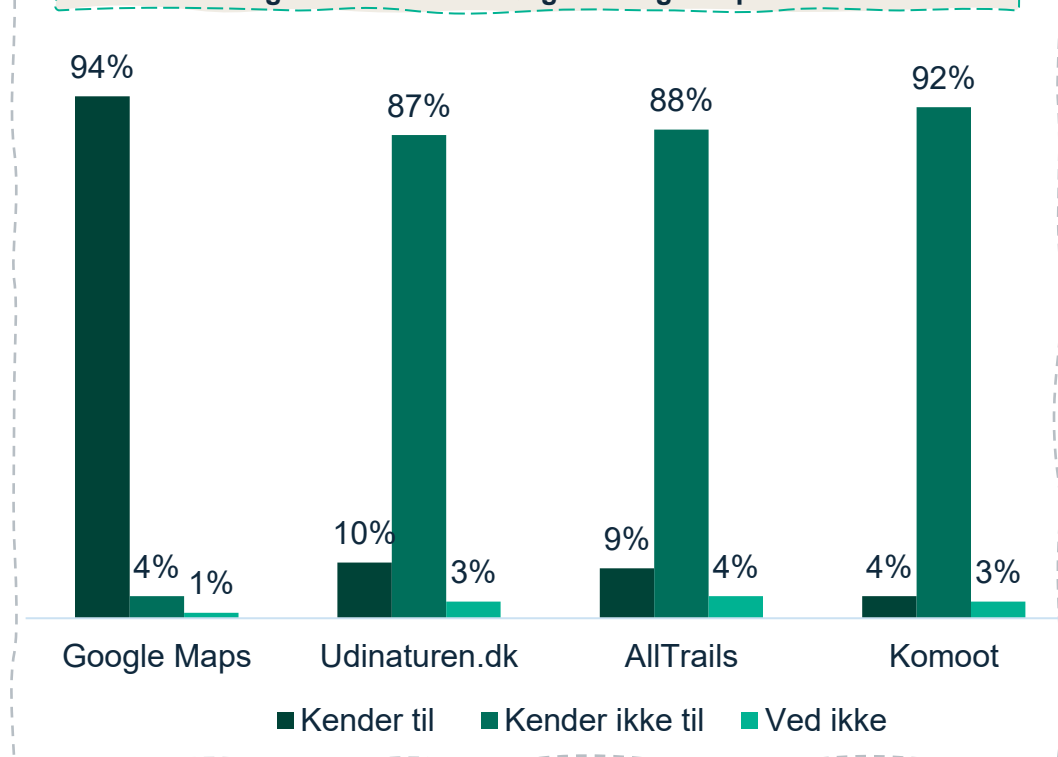
**14%** af borgere, som bruger naturen med børn, **kender til** udinaturen.dk



**17%** af borgerne, der bruger naturen 3-6 gange om ugen **kender til** udinaturen.dk



Hvor godt kender du til følgende digitale platforme?




# Borgere med kendskab til udinaturen.dk

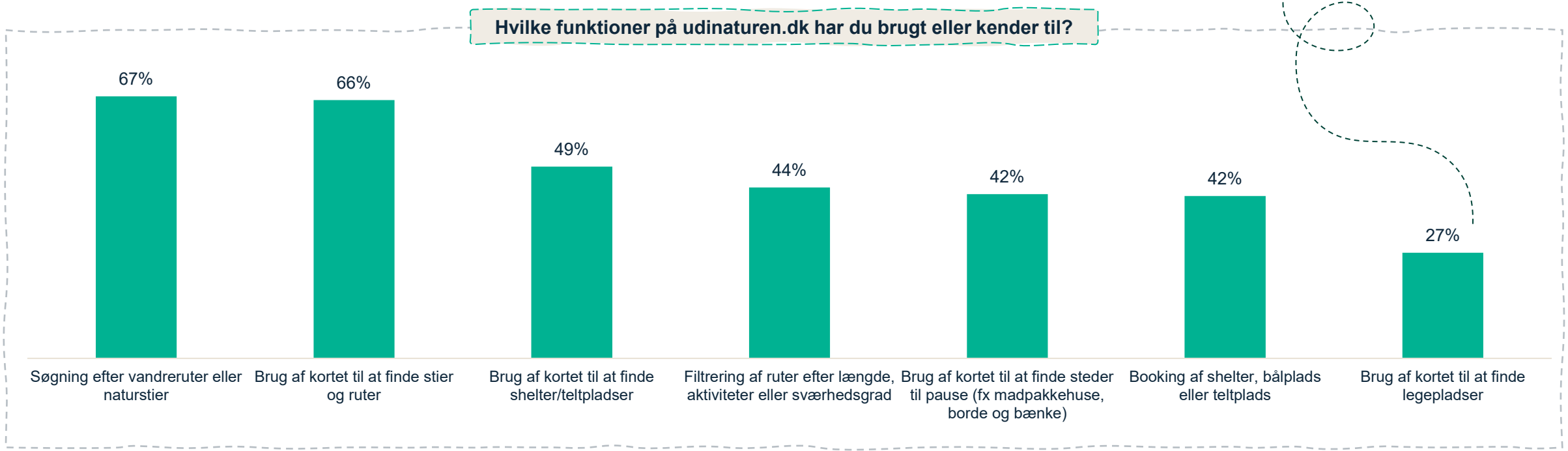
Dette afsnit præsenterer borgerne som har et kendskab til uinaturen.dk, borgerne med kendskab til hjemmesidens holdning til filtre og funktioner, hvor de kender hjemmesiden fra samt tilfredshed og anbefaling af hjemmesiden.

## Søgning efter vandreruter eller naturstier og brug af kortet til at finde stier og ruter de mest velkendte funktioner på udinaturen.dk

Som det fremgik tidligere, kender 10% af borgerne til udinaturen.dk. De funktioner, som de fleste af disse borgere kender til på udinaturen.dk, er søgning efter vandreruter eller naturstier og brug af kortet til at finde stier og ruter. Dernæst kender næsten halvdelen af borgerne til funktionen brug af kortet til at finde shelter/teltpladser og filtrering af ruter efter længde, aktiviteter eller sværhedsgrad. Endeligt kender 42% til funktionerne brug af kortet til at finde steder til pause (fx madpakke, borde og bænke) og booking af shelter, bålplads eller teltplads. Den funktion, de færreste borgere kender til, er funktionen Brug af kortet til at finde legepladser (27%), dog kender 40% af borgerne, der bruger naturen sammen med børn, til denne funktion.

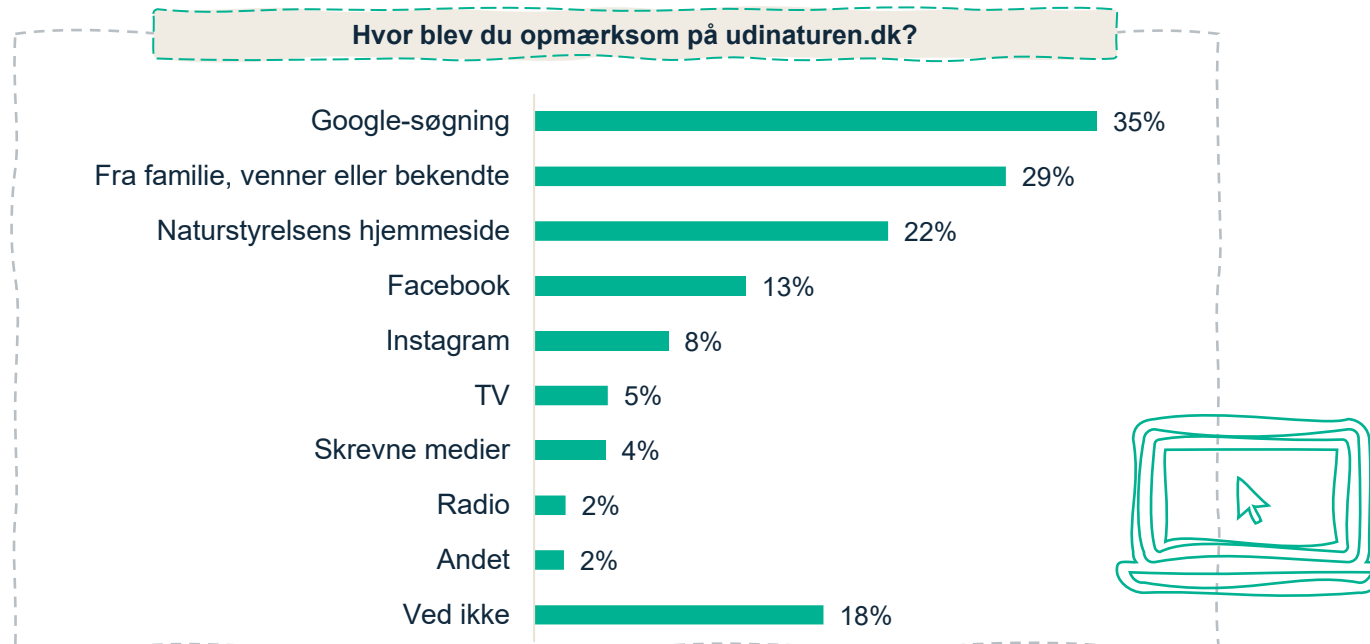


**40%**  
af borgere, som bruger naturen med børn, har brugt denne funktion



## De fleste borgere med kendskab til udnaturen.dk blev opmærksom på platformen via en Google-søgning

De fleste borgere, der har kendskab til udnaturen.dk, blev opmærksomme på platformen via en Google-søgning. Dernæst er næsten en tredjedel blevet opmærksomme på platformen fra familie, venner eller bekendte, og godt en femtedel er blevet opmærksomme på platformen via Naturstyrelsens hjemmeside. 13% er blevet opmærksomme på platformen via Facebook, og under en tiendedel via Instagram, via TV og via skrevne medier. Endeligt er 2% af borgerne med kendskab til udnaturen.dk blevet opmærksomme på platformen via radio. 18% svarer ved ikke. I dybdeinterviewene fremgår det, at alle interviewpersoner blev opmærksomme på udnaturen.dk gennem Google-søgning. Dette indikerer, at søgning via nettet er den mest centrale kanal for opdagelse af digitale naturoplevelsesplatforme, mens sociale og traditionelle medier spiller en mindre rolle. Det tyder også på, at mund-til-mund og netværksbaseret formidling bidrager til kendskab, men at den primære vej til at finde platformen i praksis er aktiv søgning.



Note: n = 104. Det er muligt at vælge flere svarmuligheder, hvorfor tallene ikke summerer til 100%. Spørgsmålet er stillet til de respondenter, der i spørgeskemaet angiver, at de kender til udnaturen.dk.

”Det var meget tilfældigt, at jeg kom ind på den, fordi vi **søgte** i forhold til, at vi gerne ville overnatte i noget shelter og sådan nogle ting (...)

(24 år, kvinde, region Hovedstaden, dybdeinterview)

”Jeg tror, at det var en **Google-søgning**, da vi for alvor begyndte at sove i shelter og sådan noget. Og jeg kan ikke huske, om det var der, vi kunne bestille. Det tror jeg ikke, men jeg kan bare huske, at der stod oplevelser, natur og noget i den stil. Jeg googledede i hvert fald. Jeg tror, at det var der, den kom frem.”

(49 år, mand, region Syddanmark, dybdeinterview)

”(...) Jeg har **søgt** på vandreruter for at finde ruter, man kunne gå (...) Det har været sådan en lyst til at komme ud i naturen, men ikke lige vide, hvor man skulle tage hen (...) Hvad var der af muligheder? Og så har jeg simpelthen søgt på ruter, og så har det jo været en af dem, der kom frem på **Google**”

(36 år, mand, region Syddanmark, dybdeinterview)

# Godt halvdelen af borgere med kendskab til uдинaturen.dk vil anbefale platformen til andre

Blandt borgerne, der har brugt eller kender til uдинaturen.dk, vil 52% anbefale platformen til andre, mens kun 6% ikke vil anbefale den, og 43% svarer ved ikke. Det høje antal "ved ikke" på kunne tyde på, at mange borgere kender til uдинaturen.dk, men endnu ikke har brugt platformen aktivt eller brugt hjemmesidens funktioner nok til at kunne danne sig en mening om anbefalingsvillighed.

De borgere, der både kender til og har brugt uдинaturen.dk, er dog i høj grad tilfredse med hjemmesiden: 35% er meget tilfredse, og 44% er tilfredse. 17% angiver, at de hverken er tilfredse eller utilfredse, mens ingen svarer, at de er utilfredse eller slet ikke tilfredse. Dette indikerer, at brugeroplevelsen generelt vurderes positivt. Det er værd at bemærke, at kun få respondenter er blevet spurgt om tilfredshed, hvilket betyder, at tallene primært giver et indtryk af oplevelsen blandt de mest erfarne brugere.

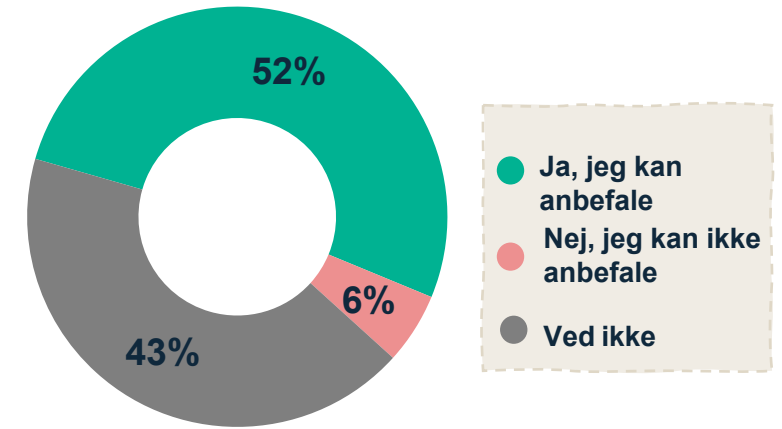
”

*”Jeg synes det er **ret smart** og hjemmesiden giver mig også et billede af, at der **virkelig er mange muligheder**. Det jo ret overskueligt at finde et sted og sikre faciliteterne på forhånd i stedet for at man tager chancen og kører derud uden at vide noget på forhånd.”*

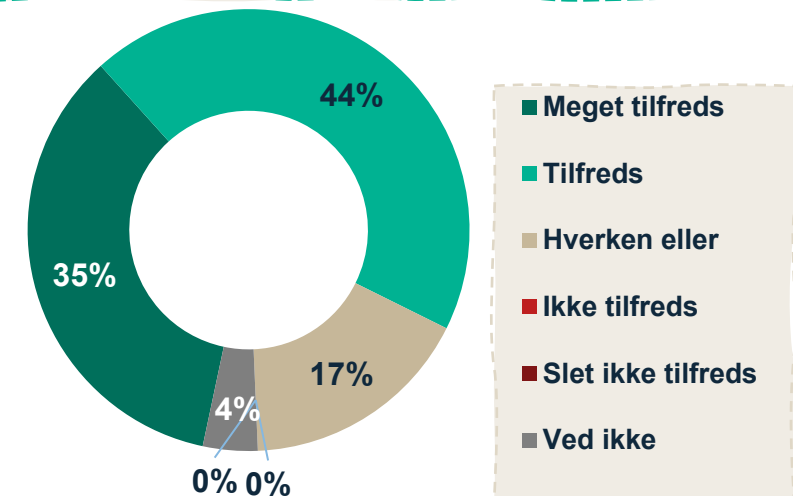
(29 år, kvinde, region Syddanmark, dybdeinterview)



Vil du anbefale uдинaturen.dk til andre?



Hvor tilfreds er du med din oplevelse af uдинaturen.dk?



# Udinaturen.dk har gode filtre, billeder og rutedækning, men mængden af information og trin kan virke overvældende for brugerne

## 1. Mange gode og relevante filtre

De omfattende filtreringsmuligheder tillader brugerne at indsnævre deres søgninger baseret på specifikke kriterier såsom aktivitetsform, ruteafstand, eller faciliteter som bålpladser og shelters, hvilket gør planlægningen detaljeret og målrettet.

## 2. Billederne på de forskellige ruter giver god inspiration

Billeder af de forskellige stier og ruter spiller en central rolle på hjemmesiden, idet de hjælper brugerne med at få en fornemmelse af stedets stemning og naturskønhed. Dette giver en stærkere følelsesmæssig forbindelse og inspirerer til valg af nye destinationer. Billederne kan også være med til at skabe et hurtigt overblik over de forskellige ruter.

## 3. Omfattende dækning af stier og ruter

Platformen tilbyder en bred dækning af stier og ruter i hele Danmark, hvilket gør det nemt for brugere at finde naturoplevelser tæt på hjemmet eller i nye og spændende områder. Den detaljerede information om et stort antal stier hjælper brugerne med at opdage uventede perler i det danske landskab.

## 1. Kræver flere trin for at kunne navigere til en specifik rute

Brugerne oplever, at det kræver flere trin og valg for at finde frem til en specifik rute. Dette kan gøre processen lidt længere, men det sikrer samtidig, at søgningen bliver præcis og tilpasset brugerens behov.

## 2. Nogle filtre ligger i "ikke-intuitive" kategorier

Nogle gange kan filtrene være placeret under kategorier, som ikke umiddelbart er intuitive for brugerne. Dette kan kræve lidt tilvænning, men det betyder også, at platformen har mulighed for at forbedre tilgængeligheden og brugervenligheden i fremtidige opdateringer.

## 3. En udfordring for nye brugere

Selvom hjemmesiden generelt er overskuelig, kan den omfattende mængde information i starten virke lidt overvældende for nye brugere. Med det store udvalg af ruter og faciliteter, kan det tage lidt tid at lære alle funktionerne at kende og optimere sin brug af platformen. Til gengæld giver denne detaljerighed en dybde i oplevelsen, som brugerne lærer at værdsætte efterhånden som de bliver mere fortrolige med siden.

” Altså der var **tilgængelighed og rutelængde og stigninger**, og der er **bredde på stierne (...)** Jeg synes, det er faktisk rigtig fornemt (...)  
(49 år, mand, region Syddanmark, dybdeinterview)

” Den giver egentlig både godt **overblik**, samtidig med den egentlig også giver et godt **detaljebillede**.  
(36 år, mand, region Syddanmark, dybdeinterview)

” Jeg synes, det er fedt, at der er så mange shelters, så at der er den mulighed, det synes jeg virkelig er godt. Jeg synes, at den er rimelig overskuelig, og så synes jeg også, at det er fint, at der er nogle **billeder** forneden, der lige kan inspirere (...). Selvom jeg tror, at det stadigvæk vil være området, der kom først.”  
(69 år, kvinde, region Sjælland, dybdeinterview)

” (...) Det er garanteret godt, hvis man er mere systematisk. (...) men **det er mange ting, man skal udfylde**, kunne jeg lige se der, ikke. Altså man bliver en lille smule træt. I hvert fald indtil man har lært den at kende sikkert og kan man hoppe over nogle af dem. Det kan man jo bare. Altså Det er jo fint nok at mulighederne er der, men hvis det er sådan noget med at man kan udfolde det. Altså at man starter simpelt, og så kan man tilvælge. Altså hvis man vil have det mere raffineret måske  
(60 år, mand, Region Midtjylland, dybdeinterview)

” Det ser godt ud. Men det ser også lidt kompliceret ud, men okay man skal måske lige prøve det.  
(60 år, mand, region Midtjylland, dybdeinterview)

” Der var måske lige lidt i forhold til den der med, at den ligger under praktisk sådan en p-plads, borde/bænke og sådan noget (...) Det var **ikke det første sted, jeg lige ledte**, men jeg tror, det er også, fordi det er sådan lidt et krav til ruten. Det kan også indikere sådan nogle ting.  
(36 år, mand, region Syddanmark, dybdeinterview)

# Borgere uden kendskab til udinaturen.dk

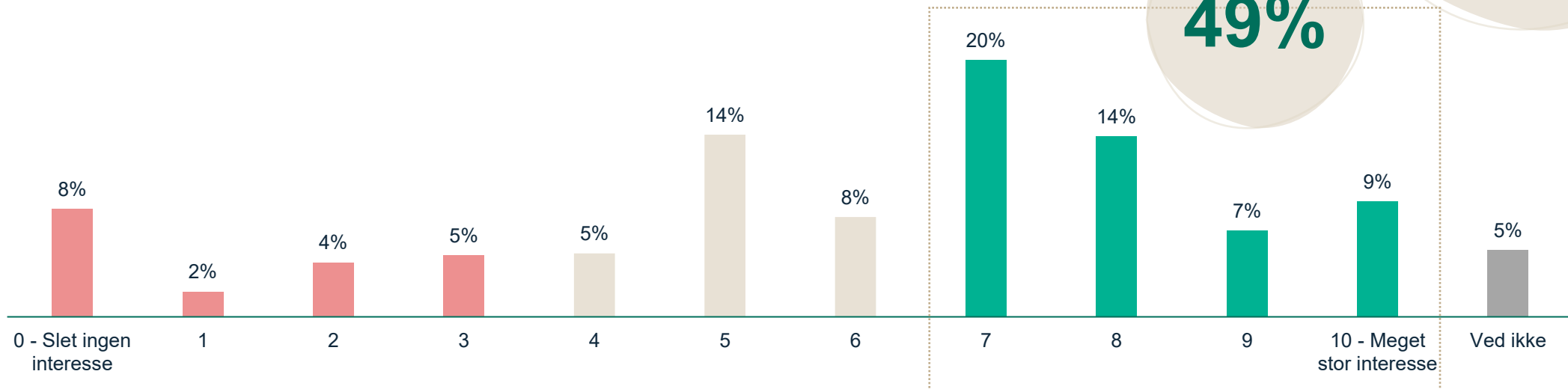
Dette afsnit indeholder de borgere uden kendskab til udinaturen.dk's interesse i at benytte hjemmesiden.

## 49% borgerne uden kendskab til uদিনaturen.dk har interesse for at benytte platformen

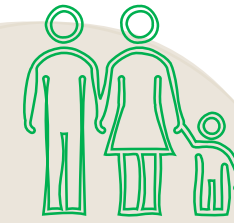
De borgere, der ikke kendte til uদিনaturen.dk, fik i spørgeskemaet en kort introduktion til platformen og blev derefter bedt om at angive, hvor stor en interesse, på en skala fra 0 til 10, de havde for at bruge uদিনaturen.dk baseret på den information, de netop havde fået. 49% angav en interesse mellem 7 og 10, 46% havde en interesse på 6 eller derunder, og 5 % svarede ved ikke.

Dette tyder på, at platformen allerede har et betydeligt potentiale for at tiltrække flere besøgende og skabe større interesse blandt borgere, der endnu ikke har kendskab til siden.

Ud fra den information, du har modtaget, hvor stor er din interesse for at benytte uদিনaturen.dk?



63%



Af borgerne som **bruger naturen sammen med børn** viser interesse (7-10)

50%



Af borgerne som bor i **en storby** viser interesse (7-10) i uদিনaturen.dk

49%

## Interessen er størst blandt de 30-39-årige og kvinder, og mindst blandt de 70+-årige og mænd

Når interessen for at benytte udinaturen.dk indeles efter alder og køn, ses det, at interessen er størst blandt kvinder samt borgere i alderen 30-39 år. Det er også denne aldersgruppe, der angiver en middel interesse for hjemmesiden. Til gengæld er det i højere grad borgere i alderen 70+, som angiver lav eller ingen interesse, flere med en score på 0-3 på skalaen fra 0 til 10.

I dybdeinterviews, hvor borgere uden kendskab til hjemmesiden blev præsenteret for siden og dens funktioner, fremhæver flere, at udinaturen.dk virker som et godt værktøj og en overskuelig måde at finde ruter, shelterpladser og andre faciliteter på. Dette tyder på, at introduktion og demonstration af platformen kan øge interessen, især blandt borgere, der endnu ikke har prøvet den.

45%

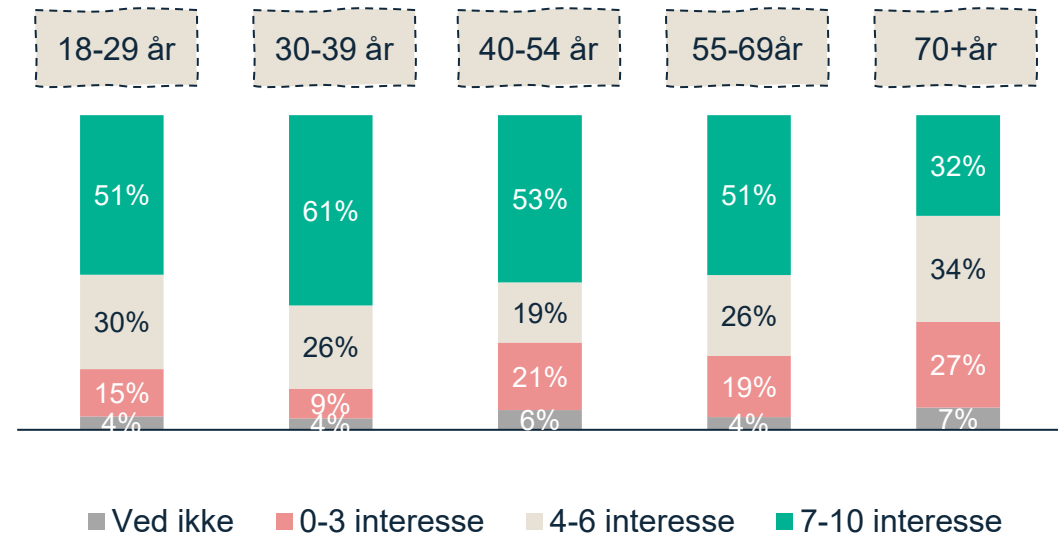


Interesse fordelt på køn (7-10)

55%



### Hvor stor er din interesse for at benytte udinaturen.dk? Vurder din interesse på en skala fra 0 til 10



”

(..) Mig og min kæreste har talt om at tage på sådan en overnatningstur et eller andet sted eller sådan en sheltertur. Så altså når jeg er blevet introduceret til det her værktøj, så er det jo altså ret overskueligt at finde et sted og sikre sig, at faciliteterne er der på forhånd i stedet for, at man tager chancen og kører derud. Ja, så det tænker jeg godt kunne være relevant i fremtiden.

(29 år, kvinde, region Syddanmark, dybdeinterview)



”

Altså det, jeg godt kan lide (...) Det at man kan filtrere på de ting, man ligesom godt vil have med – altså bare hakke af i det der filter. Det, synes jeg, er fedt.

(26 år, kvinde, region Hovedstaden, dybdeinterview)

# Borgernes brug af udinaturen.dk i fremtiden

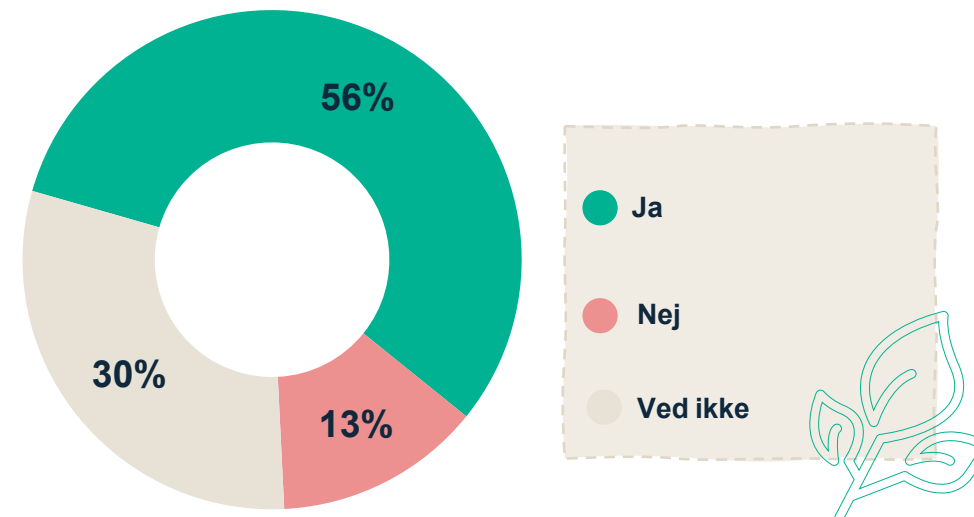
Dette afsnit indeholder resultater fra spørgeskema og dybdegående interviews, omkring borgernes fremtidige brug af uinaturen.dk.

# Godt halvdelen af borgerne vil benytte sig af uдинaturen.dk i fremtiden

56% af borgerne angiver, at de vil benytte uдинaturen.dk i fremtiden, mens kun 13 % svarer, at de ikke vil bruge platformen. Dog svarer hele 30% ved ikke, hvilket tyder på, at en stor del af borgerne endnu ikke har taget stilling til platformen, enten fordi de ikke har erfaring med den, eller fordi de har begrænset kendskab til dens funktioner.

Denne fordeling understøtter, at mange borgere allerede har et positivt indtryk af uдинaturen.dk og vurderer den som et relevant værktøj, men at der samtidig er betydeligt potentiale for at øge brugen, fx gennem bedre synlighed, introduktion til funktioner eller demonstration af, hvordan platformen kan gøre det lettere at finde ruter, shelterpladser og andre faciliteter. Resultaterne indikerer altså, at platformens fremtidige udbredelse afhænger af både oplevelsen blandt eksisterende brugere og evnen til at engagere nye borgere, der endnu ikke har prøvet den.

Vil du benytte dig af uдинaturen.dk i fremtiden?



”Jeg ved ikke, om man kan få uдинaturen som app, men altså det, synes jeg, er meget rart (...) og så også at du jo kan gå med et offline kort.”  
(24 år, kvinde, region Hovedstaden, dybdeinterview)

”Jeg tror helt sikkert, at det her en side, jeg vil bruge (...).”  
(45 år, kvinde, region Nordjylland, dybdeinterview)

”Altså vil I lave det her som en app eller som en hjemmeside? (...) Det er bare det der, når du går ud i naturen, så har du ikke en computer med. Altså så nogle gange - jeg ved ikke, der findes, altså man skal ikke lave en app om alting, og der er for mange apps i den her, ikke, men ja bare en overvejelse.”  
(60 år, mand, region Midtjylland, dybdeinterview)

”Det kunne sagtens være faktisk. Jeg synes faktisk, at det ser ret flot ud det hele her. Det må jeg sige.”  
(49 år, mand, region Syddanmark, dybdeinterview)

”Det tror jeg helt sikkert at jeg kommer til, ja (...) Helt klart løberuter, og så vil jeg anbefale den til altså vores forældre med vandreruter og cykelruter (...) Jeg synes også, det er sådan, når man kommer ind på hjemmesiden først og fremmest, så synes jeg den ser altså lækker ud. Ja, sådan indbydende.”  
(26 år, kvinde, region Hovedstaden, dybdeinterview)



## **Epinion Aarhus**

Fellow Workspace

Mariane Thomsens Gade 4

8000 Aarhus

Denmark

T: +45 87 30 95 00

E: aarhus@epinionglobal.com

## **Epinion Copenhagen**

Ryesgade 3f

2200 København N

Denmark

T: +45 87 30 95 00

E: copenhagen@epinionglobal.com