



Miljøministeriet
Naturstyrelsen

Natura 2000- plejeplan

for Naturstyrelsens arealer

i Natura 2000-område nr. 78

Skove langs nordsiden af Vejle Fjord

Titel:

Natura 2000-plejeplan for
Naturstyrelsens arealer i Natura 2000-
område nr. 78 Skove langs nordsiden af
Vejle Fjord

Udgiver:

Naturstyrelsen
Haraldsgade 53
2100 København Ø
www.nst.dk

År:

2012

Foto:

Forside: Henriette Bjerregaard
Øvrige: Naturstyrelsen

Kort:

Naturstyrelsen, på baggrund af kortmaterialer i henhold til tilladelse
G18/1997 (Kort og Matrikelstyrelsen)

ISBN nr.

978-87-7279-797-7

Må citeres med kildeangivelse.

Generelt

Naturstyrelsen har udarbejdet Natura 2000-planer for 246 områder i Danmark.

Denne plejeplan følger op på Natura 2000-planen for område N78 *Skove langs nordsiden af Vejle Fjord* og vedrører Naturstyrelsens arealer på ca. 452 ha.



Billede 1 Oversigt over Natura 2000-områdets afgrænsning (rød streg) og styrelsens arealer (stærk grøn farve) i området. Den røde afgrænsning ved Andkær syd for Vejle Fjord tilhører ikke dette Natura 2000-område, men er en del af et andet Natura 2000-område.

I denne plejeplan er arealer og indsats opdelt på henholdsvis lysåbne naturtyper, skovnaturtyper og arter. Bemærk, at Naturstyrelsens samlede arealforvaltning i området er omfattet af flere planbestemmelser og retningslinjer end dem, der findes i denne plan.

Naturstyrelsen skal udarbejde et resumé af plejeplanen, som skal indgå i en kommunal/statslig Natura 2000-handleplan. Dette resumé er indsat som bilag 1.

Der er udarbejdet en såkaldt miljøvurdering ("SMV") af plejeplanen. Den er indsat som bilag 2.

Plejeplanen skal senest være gennemført med udgangen af år 2015, dog 2021 for skovbevoksede, fredskovspligtige arealer.

Områdebeskrivelse

Området består af store, kystnære, kuperede skove afbrudt af dyrkede arealer i store herregårdslandskaber. Skovene er hovedsagelig bøgeskove, flere steder på plastisk ler langs kysterne, og de er opstået og bevaret omkring de store godser langs nordsiden af Vejle Fjord. Skovene gennemskæres af slugter med større og mindre vandløb. Foran de stejle kystskrænter findes der enkelte steder små arealer med hævet havbund og strandeng. Det samlede areal er på ca. 2.679 ha.

For en uddybende beskrivelse af Natura 2000-området, herunder præsentation af udpegningsgrundlaget for området, henvises til [Natura 2000-planen](#). På Naturstyrelsens hjemmeside kan der også findes forklaring af begreber mv.

Nedenfor følger en nærmere præsentation af Naturstyrelsens arealer i Natura 2000-området. Kort over de omtalte områder ses i bilag 3.

Naturstyrelsens arealer omfatter en række større og mindre arealer, som primært er skovbevoksede. Af de ca. 452 ha er 240 ha kortlagt habitatnatur, som varetages af nærværende plejeplan. Skovhave og Ulbæk Strand udgør en del af Daugaard Strand-fredningen fra 1960'erne og har sandsynligvis aldrig været dyrket intensivt grundet det meget kuperede terræn. Her findes elletræer, som er mere end 60 år gamle.

Grund Skov og Bankehøve består overvejende af løvskov med mange relativt gamle træer – bl.a. 170-årig bøg og 130-årig eg. Vegetationen er meget forskelligartet, da jordbunden veksler fra tør til vældpræget og fra mager bund til meget leret - nogle steder med plastisk ler.

I Staksrode Skov findes stejle erosionsskrænter langs kysten og store skålformede fordybninger dannet af udskridninger i det plastiske ler.

Store dele af skovene er udlagt til plukhugst eller urørt skov. I skovene er der gjort fund af mange botaniske sjældenheder: tyndakset gøgeurt, ægbladet fliglæbe, skovgøgelilje, skovhullæbe, sværdskovlilje, håret kartebolle, tætblomstret hullæbe, stor gøgeurt m.fl. Af fugle ses bl.a. huldue, pirol, korttået træløber, grønspætte samt flere uglearter.



Billede 2 Tyndakset gøgeurt (t.v.) og Stor gøgeurt (t.h.) i Staksrode Skov.



Billede 3 Stenhøj Strand ved Staksrode Skov. Skridninger i det plastiske ler fører træstammer ud til havet.

Tabel A Naturtyper og arter i plejeplanen

Naturtype/art	Nr.	Navn	Areal ejet af NST (ca. ha)
Lysåbne naturtyper	1330	Strandeng	5
	6210	Kalkoverdrev	1
	6230	Surt overdrev	1
	7220	Kildevæld	<1
	7230	Rigkær	<1
			7
Skovnaturtyper	91E0	Elle- og askeskov	13
	9130	Bøg på muld	175
	9150	Bøg på kalk	15
	9160	Ege-blandskov	29
	9190	Stilkeke-krat	<1
			233
	Ialt		240
(Levesteder for) arter	A072	Hvepsevåge	Ikke vurderet
	1166	Stor vandsalamander	Ikke vurderet

Tabel A viser Naturstyrelsens arealer med naturtyper i området. Desuden vises de arter fra udpegningsgrundlaget, der forekommer (eller som potentielt vil kunne indfinde sig med den rette forvaltning) i Naturstyrelsens del af området.

Udtrykket "Ikke vurderet" vidner om, at der ikke findes nogen arealregistrering for arter.

Mål og plejetiltag

I dette afsnit beskrives Naturstyrelsens mål for lysåbne naturtyper, skovnaturtyper og arter i denne planperiode. Der kan være flere mål for et givent areal med en naturtype, og det samme kan være tilfældet for en art.

Desuden præsenteres de typer af pleje/drift, som styrelsen forventer at anvende. På et givent areal kan der forekomme mere end én slags pleje/drift, ligesom der kan være fastlagt flere tiltag for en art.

Arealtallene i tabellerne udtrykker Naturstyrelsens bud på omfanget af de enkelte plejetiltag.

❖ Lysåbne naturtyper

Der foretages *løbende* pleje ved f.eks. græsning på strandenge, overdrev og kildevæld. På udvalgte områder foretages også slåning eller slæt.

Der foretages græsning på et område med ikke-habitatnatur med henblik på at udvikle mere surt overdrev.

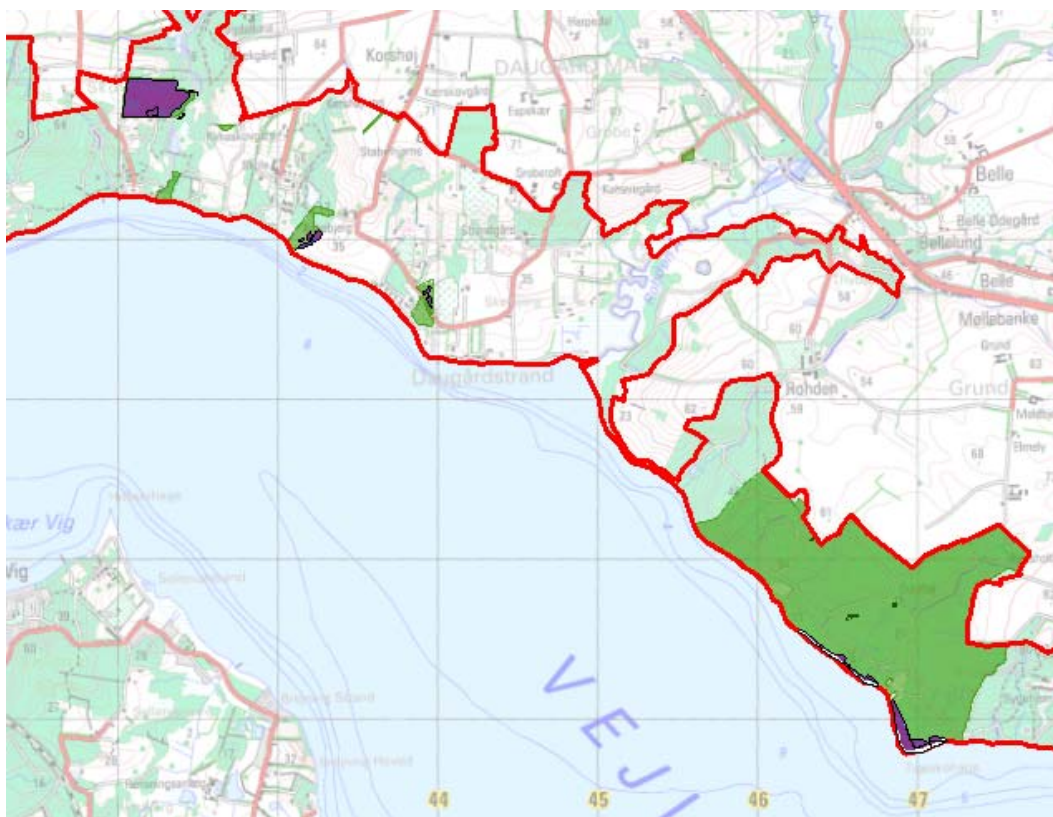
Tabel B Mål for lysåbne naturtyper

			Periodens mål	Ha (ca.)
Eksisterende habitatnatur	1330	Strandeng	Naturlig dynamik	1
			Sikring af naturtypen	5
			Naturtypebevarende pleje	4
	6210	Kalkoverdrev	Naturlig dynamik	1
	6230	Surt overdrev	Naturlig dynamik	1
			Naturtypebevarende pleje	1
	7220	Kildevæld	Naturtypebevarende pleje	<1
7230	Rigkær	Naturtypebevarende pleje	<1	
Potentiel habitatnatur			Udvikling mod 6230 Surt overdrev	1

Tabel C Pleje af hensyn til lysåbne naturtyper

			Plejetiltag	Eksisterende driftsplan mv. eller nyt	Ha (ca.)
Eksisterende habitatnatur	1330	Strandeng	Andet areal uden drift	eksisterende	1
			Slåning - d.v.s. uden fjernelse af det afslåede		1
			Græsning		3
	6210	Kalkoverdrev	Andet areal uden drift		1
	6230	Surt overdrev	Andet areal uden drift		<1
			Slæt - d.v.s. med fjernelse af det afslåede		<1
			Græsning		<1
7220	Kildevæld	Græsning	<1		
7230	Rigkær	Slæt - d.v.s. med fjernelse af det afslåede	<1		
Potentiel habitatnatur			Græsning		1

"Eksisterende driftsplan mv.": Kategorien dækker over de tilfælde, hvor den pågældende drift/pleje allerede forekommer, eller hvor det fremgår af eksisterende driftsplaner og lignende, at tiltaget skal gennemføres. Som det ses af tabellen, er al pleje tidligere foreskrevet eller igangsat.



Billede 4 Kort som viser arealer med lysåbne naturtyper, der løbende plejes (lilla farve). Bemærk, at det ikke nødvendigvis er 100% af hvert areal, der plejes.

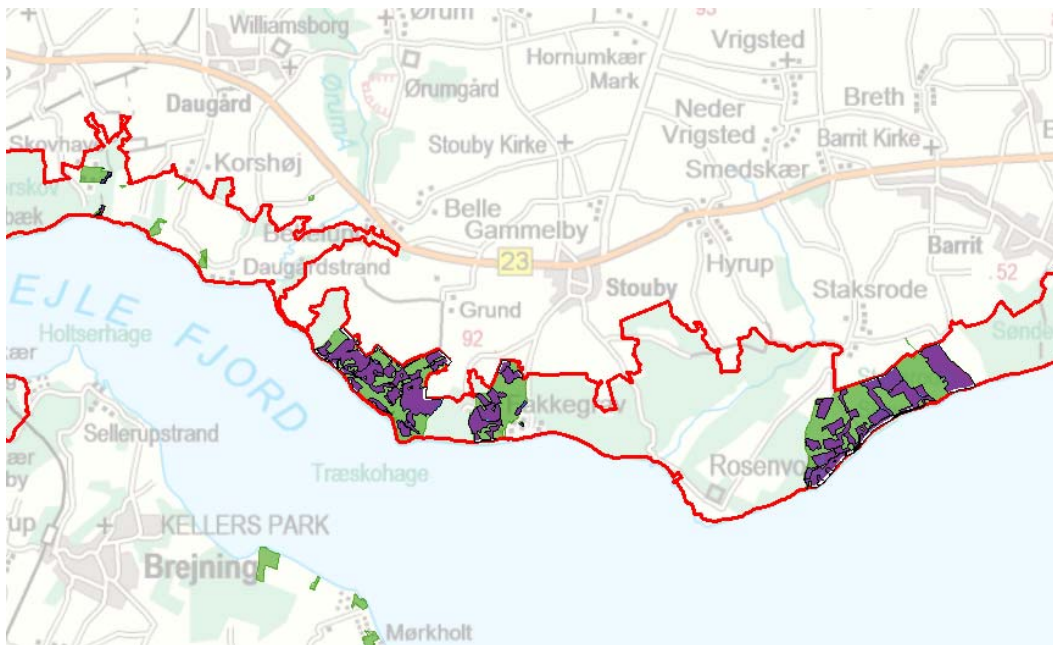
❖ Skovnaturtyper

Skovnaturtyper sikres primært ved en skovnaturtypebevarende drift og pleje, og ca. 209 ha omfattes af en såkaldt basissikring ([link til definition](#)). Der sker en supplerende sikring ved bevarelse af et antal store træer til henfald på de samme arealer.

I øvrigt er cirka 23 ha udlagt til urørt skov.

Tabel D Mål for skovnaturtyper

		Periodens mål	Ha (ca.)
91E0	Elle- og askeskov	Naturlig dynamik	9
		Sikring af naturtypen	13
		Skovnaturtypebevarende drift	3
9130	Bøg på muld	Naturlig dynamik	2
		Sikring af naturtypen	175
		Skovnaturtypebevarende drift	172
9150	Bøg på kalk	Naturlig dynamik	11
		Sikring af naturtypen	15
		Skovnaturtypebevarende drift	4
9160	Ege-blandskov	Sikring af naturtypen	29
		Skovnaturtypebevarende drift	29
9190	Stilkege-krat	Sikring af naturtypen	<1
		Skovnaturtypebevarende drift	<1



Billede 5 Kort som viser arealer med skovnaturtyper (lilla farve).

Tabel E Forvaltning af skovnaturtyper

		Plejetiltag	Eksisterende driftsplan mv. eller nyt	Ha (ca.)
91E0	Elle- og askeskov	Urørt skov	eksisterende	7
			nyt	2
		Basissikring af skovnaturtyper	nyt	3
		Bevarelse af 3-5 store træer pr. ha til henfald	eksisterende	3
9130	Bøg på muld	Urørt skov	eksisterende	2
		Basissikring af skovnaturtyper	eksisterende	4
			nyt	169
		Bevarelse af 3-5 store træer pr. ha til henfald	eksisterende	169
9150	Bøg på kalk	Urørt skov	eksisterende	11
		Basissikring af skovnaturtyper	eksisterende	4
		Bevarelse af mindst 5 store træer pr. ha til henfald	eksisterende	4
9160	Ege-blandskov	Basissikring af skovnaturtyper	nyt	29
		Bevarelse af 3-5 store træer pr. ha til henfald	eksisterende	29
9190	Stilkeke-krat	Basissikring af skovnaturtyper	nyt	<1
		Bevarelse af 3-5 store træer pr. ha til henfald	eksisterende	<1

I tabel E er der en opdeling til to kategorier:

- "Eksisterende driftsplan mv.": Kategorien dækker over de tilfælde, hvor den pågældende drift/pleje allerede forekommer eller hvor det fremgår af eksisterende driftsplaner og lignende, at tiltaget skal gennemføres.
- "Nyt": Kategorien omfatter de tiltag, der først er blevet fastlagt med denne plejeplan.

❖ **Arter**

Som hovedregel vil arterne på udpegningsgrundlaget have gavn af indsatsen for naturtyperne i området. Det er også tilfældet i dette område, hvor Naturstyrelsen ikke planlægger yderligere indsats for arterne på udpegningsgrundlaget end den pleje, der er oplyst under naturtyperne.

	Periodens mål
A072 Hvepsevåge	Sikring af artens levested
1166 Stor vandsalamander	

Tabel F Mål for arter

	Plejetiltag
A072 Hvepsevåge	Ingen indsats i perioden aht. art alene
1166 Stor vandsalamander	

Tabel G Specifik artspleje

Hvis hvepsevåge findes ynglende på Naturstyrelsens arealer, vil der sikres en passende uforstyrrelse i en zone omkring konstaterede redesteder med henblik på sikring mod forstyrrelser i yngleperioden.

❖ **Ændring af naturtype**

Som tidligere nævnt skal nogle af områdets arealer uden habitatnatur udvikle sig til naturtyper på sigt. Tabellen H viser, hvad periodens indsats forventes at betyde for de enkelte naturtypers udstrækning på sigt.

Udvidelsesmål	Forøgelse på sigt, ca. ha
Udvikling mod 6230 Surt overdrev	1
Ialt	1

Tabel H Planlagte udvidelser af naturtyper

Bilag

Bilag 1: Resumé af plejeplan for Naturstyrelsens arealer i Natura 2000-område N78

Naturstyrelsens arealer omfatter en række større og mindre arealer, som primært er skovbevoksede. Af de ca. 452 ha er 240 ha kortlagt habitatnatur.

Skovhave og Ulbæk Strand udgør en del af Daugaard Strand-fredningen fra 1960'erne og har sandsynligvis aldrig været dyrket intensivt grundet det meget kuperede terræn. Her findes elletræer, som er mere end 60 år gamle.

Grund Skov og Bankehave består overvejende af løvskov med mange relativt gamle træer – bl.a. 170-årig bøg og 130-årig eg. Vegetationen er meget forskelligartet, da jordbunden veksler fra tør til vældpræget og fra mager bund til meget leret - nogle steder med plastisk ler.

I Staksrode Skov findes stejle erosionsskrænter langs kysten og store skålformede fordybninger dannet af udskridninger i det plastiske ler.

Store dele af skovene er udlagt til plukhugst eller urørt skov. I skovene er der gjort fund af mange botaniske sjældenheder: tyndakset gøgeurt, ægbladet fliglæbe, skovgøgelilje, skovhullæbe, sværdskovlilje, håret kartebolle, tætblomstret hullæbe, stor gøgeurt m.fl. Af fugle ses bl.a. huldue, pirol, korttæt træløber, grønspætte samt flere uglearter.

Tabel a Kortlagte naturtyper på Naturstyrelsens arealer i området

Naturtype	Nr.	Navn	Areal ejet af NST (ca. ha)
Lysåbne naturtyper	1330	Strandeng	5
	6210	Kalkoverdrev	1
	6230	Surt overdrev	1
	7220	Kildevæld	<1
	7230	Rigkær	<1
			7
Skovnaturtyper	91E0	Elle- og askeskov	13
	9130	Bøg på muld	175
	9150	Bøg på kalk	15
	9160	Ege-blandskov	29
	9190	Stilkege-krat	<1
			233
Ialt			240

Indsats for naturtyperne

I det følgende angives Naturstyrelsens planlagte indsats for *naturtyperne* på udpegningsgrundlaget. Indsatsen er beskrevet i 2 tabeller:

- Lysåbne naturtyper
- Skovnaturtyper

I tabel b og c skelnes mellem "Eksisterende driftsplan mv." og "Nyt", da der allerede ifølge driftsplaner m.m. for styrelsens arealer skal ske en drift/pleje, der bidrager til at gennemføre plejeplanen.

Tabel b Planlagt indsats for lysåbne naturtyper

Plejetiltag	Eksisterende driftsplan mv. eller nyt	Ha (ca.)
Areal uden drift	eksisterende	2
		2
Slåning eller slæt		1
		1
Græsning		4
		4

Tabel c Planlagt indsats for skovnaturtyper

Plejetiltag	Eksisterende driftsplan mv. eller nyt	Ha (ca.)
Urørt skov	eksisterende	21
	nyt	2
		23
Skovnaturtypebevarende drift og pleje	eksisterende	8
	nyt	202
		209
Bevarelse af store træer til henfald	eksisterende	209
		209

Udvidelsesmål	Forøgelse på sigt, ca. ha
Udvikling mod 6230 Surt overdrev	1
Ialt	1

Tabel d Planlagte udvidelser af naturtyper

Særlig indsats for arter

Plejen af områdets naturtyper vil samtidig tilgodese to af arterne på udpegningsgrundlaget (stor vandsalamander og hvepsevåge). Naturstyrelsen vurderer, at arterne ikke har behov for en særlig indsats derudover.

Bilag 2: Miljøvurdering af Natura 2000-plejeplanen

Den enkelte plejeplan skal i henhold til lovbekendtgørelse nr. 936 af 24. september 2009 om miljøvurdering af planer og programmer have sin egen miljørapport. Rapporten skal indeholde de oplysninger, der følger af bilag 1 i loven.

Der er også udarbejdet en miljøvurdering af Natura 2000-planen, som ligger på Naturstyrelsens hjemmeside: [Miljørapport for Natura 2000-planen](#).

a) Planens indhold og hovedformål samt andre relevante planer

❖ Indhold

Det primære indhold i plejeplanen for Naturstyrelsens areal er en oversigt over planperiodens mål og plejetiltag for naturtyper og arter på Natura 2000-områdets udpegningsgrundlag.

❖ Formål

Plejeplanens formål er at udmønte Natura 2000-planen på Naturstyrelsens andel af Natura 2000-området. Indsatsen i 1. planperiode skal sikre eksisterende naturværdier på udpegningsgrundlaget og indlede en proces, der genopretter eventuel akut truet natur under hensyntagen til eventuelle modstridende naturinteresser.

❖ Relevante planer

Plejeplanen følger op på Natura 2000-planen for området. Udover at være omfattet af plejeplanen, er Naturstyrelsens arealer også underlagt andre interne retningslinjer for arealforvaltningen. I det omfang der måtte være modstrid mellem dem og plejeplanen, vil plejeplanen blive fulgt.

På Naturstyrelsens arealer ligger tre fredninger, som alle tre er landskabsfredninger: Daugaard Strand-fredningen og Ulbækhus-fredningen er primært status quo-fredninger, dog med tilladelser til visse anlæg og bygninger. Fredningerne skal bevare og beskytte landskabelige værdier. Fredningen af Tirsbæk Gods er en landskabsfredning fra 1977. Fredningens formål er at sikre og bevare Tirsbæk som en landbrugs- og skovbrugsejendom af en sådan størrelse, at der er økonomisk baggrund for godsets eksistens og dermed for bevarelse af de for ejendommen særlige landskabelige og kulturelle værdier i samspillet mellem slot, avlsbygninger, agerjord og skov, alt i nær kontakt med Vejle Fjord.

b) Nuværende miljøstatus og nul-alternativet

Områdets nuværende miljøstatus er gennemgået i Natura 2000-planen for det aktuelle område, hvorfor der henvises til denne.

Hvis ikke plejeplanen for 1. planperiode iværksættes, vil arealreduktion/fragmentering fortsat være en trussel for forekomsterne af strandenge, kalkoverdrev, sure overdrev, tidvis våd eng, kildevæld og rigkær. De lysåbne arealer vil blive plejet i henhold til bl.a. Naturstyrelsens naturplejestrategi. Arealerne vil blive drevet uden gødskning, sprøjtning eller omlægning. Alle forekomster af lysåbne naturtyper vil dog ikke nødvendigvis udvikles i retning af eller fastholdes i gunstig bevaringsstatus, hvis ikke plejeplanen iværksættes.

Hvis ikke plejeplanen iværksættes, vil skovene alene blive drevet i henhold til bl.a. principperne om naturnær skovdrift, da arealerne er omfattet af Naturstyrelsens strategi om naturnær skovdrift og certificeret efter FSC- og PEFC-standarderne for bæredygtig skovdrift. Det indebærer bl.a. at der

arbejdes for at sikre et kontinuerligt skovdække og et stabilt skovklima, foryngelse af skoven baseret på selvsåning og at skoven hverken sprøjtes eller gødes. Desuden er der i medfør af Naturskovsstrategien udlagt arealer til urørt skov og gamle driftsformer. Alle forekomster af skovnaturtyper vil dog ikke nødvendigvis udvikles i retning af eller fastholdes i gunstig bevaringsstatus, hvis ikke plejeplanen iværksættes.

c) Miljøforhold i områder, der kan blive væsentligt berørt af plejeplanen

- Den planlagte drift og pleje vil ændre udbredelsen af arter i området samt udbredelse og tilstand af forskellige naturtyper.
- Plejeindgrebene (med henblik) på lysåben natur vil påvirke det åbne landskab. De planlagte tiltag i skov vil på sigt medføre en ændret skovstruktur. Begge dele vil påvirke områdets rekreative funktioner.

d) Eksisterende miljøproblemer

Der er en række trusler mod naturtyper og arter på områdets udpegningsgrundlag, herunder tilgroning. Truslerne er systematisk beskrevet i Natura 2000-planen for området, hvorfor der henvises til denne.

e) Relevante internationale miljøbeskyttelsesmål

Plejeplanen er en udmøntning af EU's habitat- og fuglebeskyttelsesdirektiver implementeret i dansk lov via miljømålsloven og skovloven. Plejeplanen vil sikre, at areal og tilstand af naturtyper på udpegningsgrundlaget, samt levesteder for arter på udpegningsgrundlaget, ikke går tilbage eller forringes. Samtidig vil der ske en særlig indsats for truede naturtyper og arter.

I henhold til EU's vandrammedirektiv er det overordnede mål at naturlige vandforekomster opnår "god tilstand". Direktivet er implementeret via miljømålsloven og skal realiseres med vandplanerne. Arbejdsdelingen mellem vandplanerne og Natura 2000-planerne (og dermed plejeplanerne) er således, at vandplanlægningen tager sig af vandkvalitet i vandløb, større søer, kystvande og fjorde, mens Natura 2000-planlægningen tager sig af småsøer og hydrologien på naturarealer som f.eks. rigkær og andre engarealer.

Natura 2000-direktiverne er blandt EU's bidrag til gennemførelsen af en række internationale biodiversitetskonventioner som f.eks. Ramsar-konventionen, Bern-konventionen og Bonn-konventionen, samt delmål 11 og 12 blandt de 20 delmål som blev vedtaget ved partsmødet i FN's biodiversitetskonvention i Nagoya i 2010 (Aichi-målene). Delmål 11 og 12 omhandler netop beskyttelse af naturområder og arter.

f) Planens indvirkning på miljøet

Planens indvirkning på	Påvirkes	Ingen væsentlig påvirkning	Redegørelse for indvirkning
Biologisk mangfoldighed	X		Den biologiske mangfoldighed knyttet til naturtyper på udpegningsgrundlaget sikres og øges via pleje af naturtyperne strandeng, surt overdrev, kildevæld og rigkær. Den biologiske mangfoldighed knyttet til skovnaturtyperne bøg på muld og kalk, ege-blandskov samt elle- og askeskov sikres og begunstiges af de planlagte plejetiltag, bl.a. ved at der skabes mere variation, kontinuitet og et højere indslag af naturlige processer. Den planlagte drift og pleje fastholder og/eller genopretter naturtyperne på udpegningsgrundlaget med deres karakteristiske arter. Genopretningen af naturtyperne vil typisk ske på bekostning af mere artsfattige og "trivielle" naturtyper.
Befolkningen	X		Mulighederne for rekreative oplevelser i tilknytning til området sikres eller forbedres via et forbedret naturgrundlag.
Menneskers sundhed		X	
Fauna og flora	X		Eventuelle konsekvenser for rødlistede arter, gullistede ansvarsarter eller bilag IV-arter kendt fra Natura 2000-området vurderes at være neutrale eller positive. Udover rød- eller gullistede arter (bl.a. visse orkidé-arter) drejer det sig om bilag IV-arten stor vandsalamander, som også er på udpegningsgrundlaget.
Jordbund		X	
Vand		X	
Luft		X	
Klimatiske faktorer		X	
Materielle goder		X	
Landskab	X		Ekstensiv drift og andre naturplejetiltag på de lysåbne arealer sikrer arealerne mod tilgroning og øger dermed deres landskabelige værdi.
Kulturarv, herunder kirker		X	

Arkitektonisk arv X

Arkæologisk arv X

g) Foranstaltninger der modsvarer negativ indvirkning på miljøet

Plejeplanen forventes ikke at få negative konsekvenser for miljøet, men vil derimod sikre og forbedre områdets naturgrundlag, med fokus på arter og naturtyper på udpegningsgrundlaget. Der vurderes derfor ikke at være behov for foranstaltninger der modsvarer negativ indvirkning på miljøet.

h) Grundlag for prioriteringer og valg

Natura 2000-planen udgør grundlaget for plejeplanens prioriteringer og valg. I de tilfælde hvor der har været forudset en modstrid mellem hensyn til forskellige arter og/eller naturtyper på områdets udpegningsgrundlag, har Natura 2000-planen allerede foretaget denne prioritering.

i) Overvågning

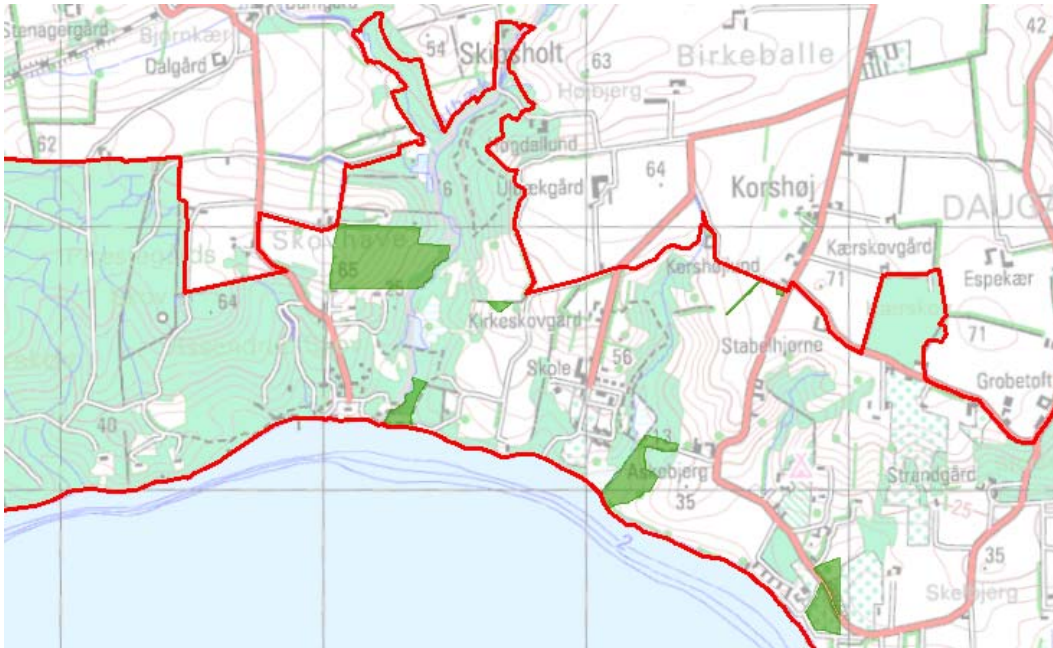
Natura 2000-indsatsen bliver løbende overvåget i forhold til udpegningsgrundlag og naturværdier via NOVANA overvågningsprogrammer. Desuden afrapporterer Danmark den nationale indsats vedrørende habitat- og fuglebeskyttelsesdirektiverne til EU-kommissionen hvert 6. år.

j) Ikke-teknisk resume

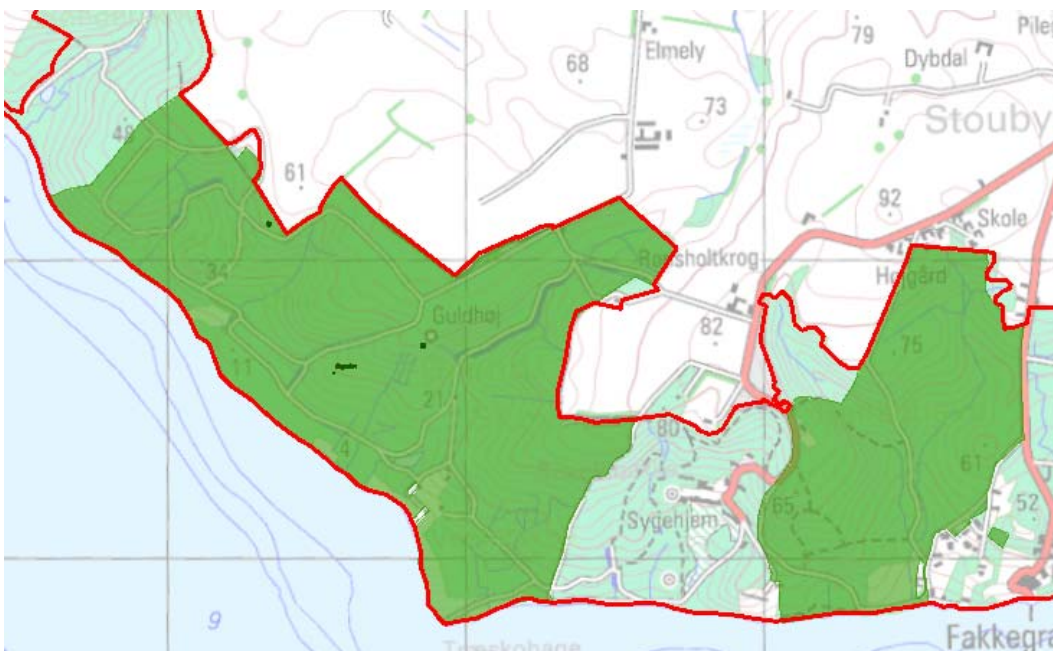
I medfør af lovbekendtgørelse nr. 936 af 24. september 2009 er der foretaget en miljøvurdering af plejeplanen for Naturstyrelsens arealer i N78 *Skove langs nordsiden af Vejle Fjord*. Plejeplanens formål er at udmønte Natura 2000-planen for de pågældende arealer ved at sikre eller forbedre tilstand og bevaringsprognose for de arter og naturtyper, området er udpeget for at beskytte. Hvis ikke plejeplanen iværksættes, vil naturtyperne blive plejet/drevet med vidtgående naturhensyn i henhold til styrelsens øvrige planer og strategier. Alle forekomster af naturtyper vil dog ikke nødvendigvis udvikles i retning af eller fastholdes i gunstig bevaringsstatus, hvis ikke plejeplanen iværksættes.

Plejeplanen forventes at sikre og forbedre naturtilstanden i området ved hjælp af ekstensiv drift og pleje af både de lysåbne naturtyper og skovnaturtyperne på områdets udpegningsgrundlag. Dermed sikres også de landskabelige og biologiske værdier. Endelig sikres mulighederne for rekreative oplevelser.

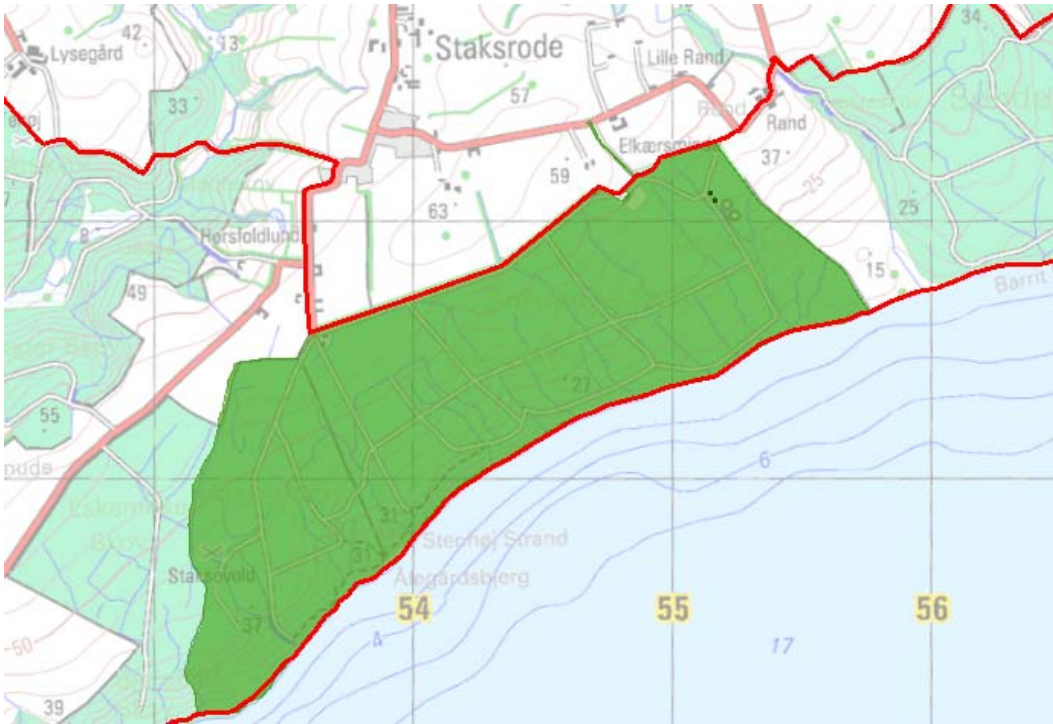
Bilag 3: Naturstyrelsens arealer i Natura 2000-området



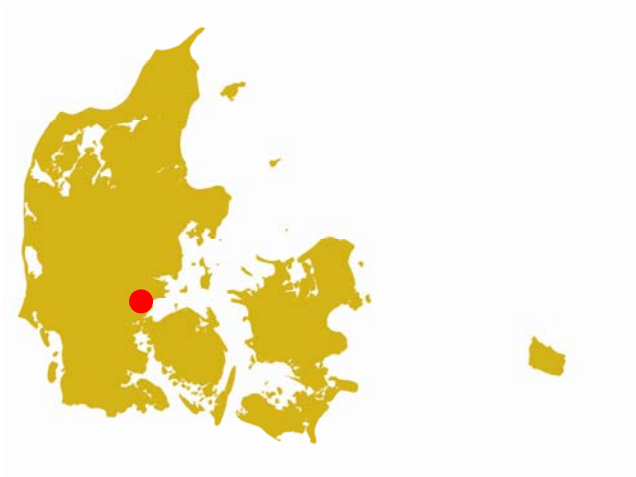
Billede 6 Skovhave, Ulbæk Strand m.fl. Natura 2000-områdets afgrænsning (rød streg) og styrelsens arealer (stærk grøn farve) i området.



Billede 7 Grund Skov og Bankehavn. Natura 2000-områdets afgrænsning (rød streg) og styrelsens arealer (stærk grøn farve) i området.



Billede 8 Staksrode Skov. Natura 2000-områdets afgrænsning (rød streg) og styrelsens arealer (stærk grøn farve) i området.



Miljøministeriet
Naturstyrelsen

Haraldsgade 53
DK-2100 København Ø
Tlf.: (+45) 72 54 30 00

www.nst.dk