

Oksekød fra dyr, der har afgræsset Natura 2000 områderne, kommer nu til salg på nettet.

Læsøkød til salg på nettet

Af Morten Pihler

morten.pihler@nordjyske.dk

LÆSØ ER kendt for fødevarer af høj kvalitet. Som en del af visionen om fortsat at udvikle øens image inden for fødevarerproduktion, har en betydelig del af øens kvægbonder, samlet i lodsejerforeningen i partnerskab med Læsø kommune og Naturstyrelsen, valgt Fresh Food People som partner til at udvikle, markedsføre og distribuere det oksekød, som produceres på Natura 2000 arealerne.

Lodsejerforeningen udfører naturpleje på ca. 1500 hektar af øens følsomme natur ved afgræsning, hvilket sker i partnerskab med lodsejere på øen, Læsø kommune og Naturstyrelsen.

Lodsejerforeningen har valgt Fresh Food People, fordi vi ønsker at udvikle vores eget varemærke for øens oksekød, og fordi vi ønsker at sikre, at det helt unikke kødprodukt som øens kvæg producerer, ikke forsvinder i mængden af standardprodukter som findes på markedet, siger formanden for Lodsejerforeningen, Henning Johansen.

Vi har et attraktivt produkt, som er produceret bæredygtigt og med fokus på dyrevelfærd, og så er vores oksekød helt utroligt velsmagende på grund af de mange urter, mineraler og salte, som dyrene får naturligt, når de græsser ude på engene. Det vil vi gerne fortælle forbrugerne om, og derfor har vi valgt at gå nye veje i vores afsætning og markedsføring. Vi vil også gerne sikre, at de mange gæster, som besøger os om sommeren kan købe vores produkter hele året. Det sikrer vi med denne aftale, erklærer han.

Fresh Food People

Hjemmesiden freshfood-people.dk blev lanceret for kort tid siden. På hjemmesiden kan forbrugeren købe oksekød, fisk, lam og andre ferske produkter direkte fra producenter over hele landet og produkterne leveres i kølekasse med Post Danmark.

Direktør i Fresh Food People ApS, Christian Christensen, glæder sig over aftalen med Læsø.

Det er ikke nogen hemmelighed, at Læsø har været et ønskeprojekt for os. Mange anerkender allerede øen for den lokale produktion af fødevarer, og det gør produkterne lettere at markedsføre. Samtidig er øen et sted, som mange holder af at besøge, og nu kan man købe oksekødet fra øens naturarealer året rundt via hjemmesiden. Det er vi sikre på, at mange vil benytte sig af, siger han.

Projektleder Hans-Henrik Jørgensen fra Naturstyrelsen er også glad for aftalen.

Lodsejere udfører sammen med Lifeprojektet et meget stort arbejde med en lang række naturplejeaktiviteter, der blandt andet omfatter rydning af bevoksninger, etablering af hegn og indkøb af husdyr. Det er med til at sikre øens Natura 2000 områder for fremtiden. Naturen på Læsø er helt enestående, og det er særdeles glædeligt, at den også vil kunne opleves fremover samtidig med, at produktion af blandt andet oksekød nu kan skabe ny udvikling på øen, siger han.

Fællesskab i pral

Af Kirsten Østergaard

kirsten.oestergaard@nordjyske.dk

DET GÅR rigtig godt i Læsø Natura-2000 lodsejerforening, der blev dannet for et år siden.

Det mener foreningens formand Henning Johansen, selv om det kræver en større indsats at besøge samtlige lodsejere i Natura 2000 områderne og forklare dem, hvad projektet går ud på og hvorfor de bør medvirke.

På mange arealer siger vi ja tak til tilskud fra EU. Tilskuddet er betinget af, at vi plejer arealet efter de krav, EU sætter. Tilskuddene skaber arbejdspladser, hvis vi udfører de opgaver, vi har forpligtet os til. Lever vi ikke op til kravene, mister vi pengene og det gavner ikke Læsø. Lige nu får landmænd og lodsejere hektarstøtte. Melder man sig ind i lodsejerforeningen, overdrager man ansvaret for naturplejen og hektarstøtten til lodsejerforeningen. Man får imidlertid udbetalt et overskud, afhængigt af hvor meget det har kostet at pleje jorden i forhold til hektarstøtten, forklarer Henning Johansen.

For ham handler medlemskab af lodsejerforeningen ikke udelukkende om, at den enkelte lodsejer høster økonomisk gevinst. Det drejer sig om at se helheden i projektet, som skal gavne hele øen - prioritere fællesskab frem for personlige interesser.

Fællesskab

Hvis vi skal bibeholde Læsø som et selvstændigt ø-samfund, skal vi alle sammen være med. Vi skal stå sammen, og lodsejerforeningen er en god øvelse i at praktisere fællesskab på Læsø.

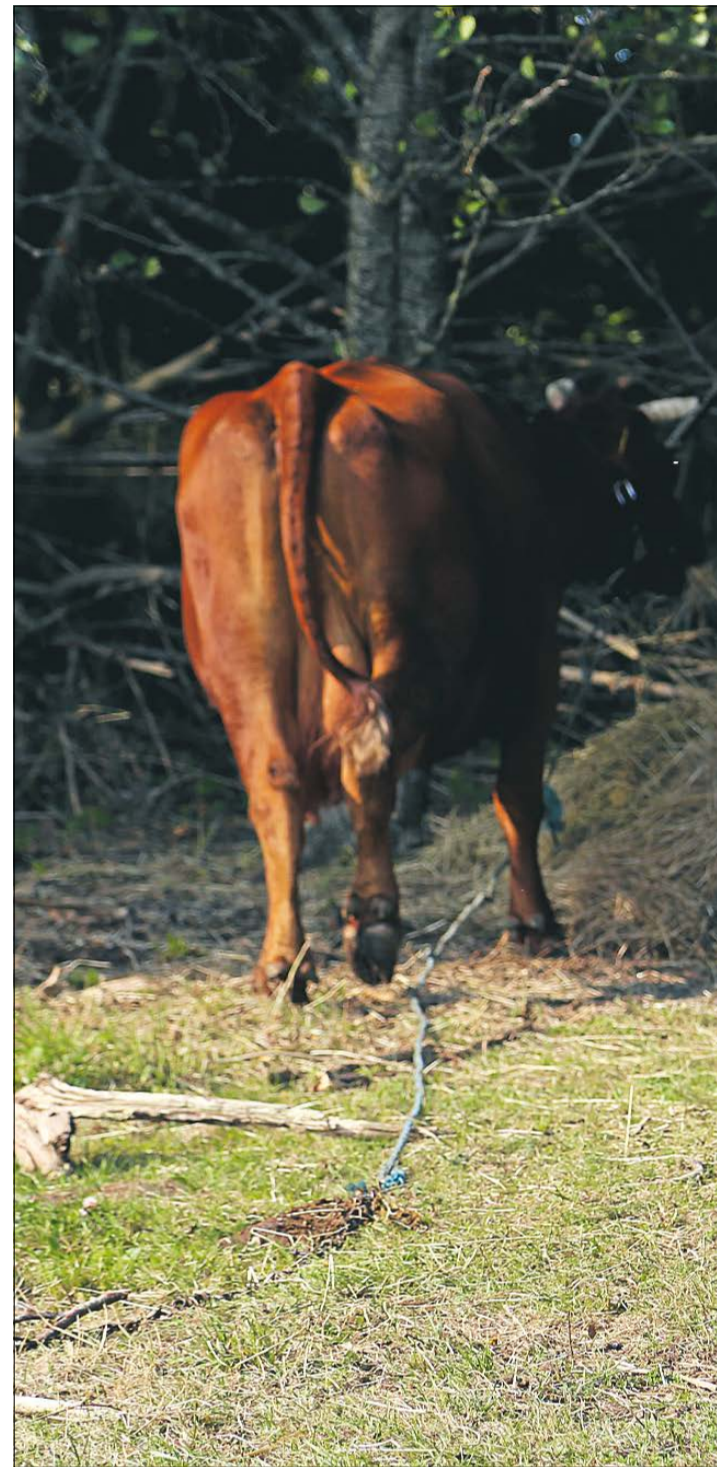
Fællesskabet i lodsejerforeningen skal samtidig skabe flere arbejdspladser på Læsø, blandt andet til folk, der skal tilse dyrene om sommeren, passe dem i vinterhalvåret og stå for produktion af vinterfoder. Derudover kan mange dyr på sigt danne grundlag for etablering af et slagteri, som kan eksportere kød til resten af landet.

Vi har noget af den mest unikke natur i hele landet. Hvis vi står sammen om det kulturlandskab, vi har, kan vi selv være med til at bestemme, hvad der skal ske med det. Man kan også sige,

Læsø Natura-2000 lodsejerforening

Fakta

- Miljøministeriet og Læsø kommune har med støtte fra EU's tilskudsordning LIFE+ Nature igangsat et projekt til 16 mio. kroner på Læsø, der skal sikre øens enestående natur og skabe nye arbejdspladser på øen.
- Kommunen og Naturstyrelsen vil sammen med lodsejerne på Læsø sende op mod 2.500 dyr ud på øens truede strandenge og andre lysåbne naturarealer, der skal afgræsses for ikke at gro til og blive ødelagt.
- Life projektet løber over 5 år og projektet rydder og hegner natur 2000 arealer og overlader dem til lodsejerforeningen, når arealerne er støtte berettigede hvorefter lodsejerforeningen overtager plejeforpligtigheden. Foreningens formål er blandt andet at så mange af arealerne som muligt skal afgræsses af dyr.
- EU's LIFE+ Nature program har givet tilsagn om at støtte opstarten af projektet med otte millioner kroner. I alt skal de græssende dyr på Læsø bevare naturværdierne på ca. 4.000 hektar, der blandt andet omfatter Rønnerne. En tredjedel af arealet er ejet af Naturstyrelsen.
- Projektet bygger på, at de mange kreaturer, får og heste vil skabe en så positiv effekt, at Læsø ikke bare bevarer og sikrer sin natur, men samtidig kan skabe nye arbejdspladser på øen.
- Det drejer sig i første omgang om folk, der skal tilse dyrene om sommeren og passe dem i vinterhalvåret, inklusive producere vinterfoder. Der er samtidig mulighed for, at de mange dyr på sigt kan danne grundlag for genetablering af et slagteri på øen.
- Tanken er at skabe en lodsejerforening, hvor så vidt muligt alle Natura 2000 arealer på øen drives sammen - og åbenlyse stor driftsfordele udnyttes - således at øens natur bliver plejet optimalt.
- Tidligere var der mange dyr på Læsø til at klare afgræsningen og holde gang i øens arbejdspladser, men strukturændringer i landbruget har betydet, at hovedparten af dyrene i dag er væk.
- Projektarealet er sammensat af 335 individuelle ejere - 1758 matrikler - og da en del ejere ikke bor på øen, stiller denne struktur stigende krav om forvaltning i et fællesskab.
- Ifølge beregninger fra projektpartnerne vil en sådan lodsejerforening imidlertid kunne pulje indtægter og omkostninger sådan, at der kan skabes en fornuftig driftsøkonomi i fremtiden.
- Det koster i alt 16 millioner kroner at gennemføre det indledningsvise 5-årige projekt.
- Kilde: Naturstyrelsen



at lodsejerforeningen bliver vores værn mod alternative kræfter udefra, der måske ser andre muligheder i Læsø's natur.

Henning Johansen adværer dog mod læsøboernes indgroede mistro til "nogen, der kommer ovrefra, og fortæller os, hvad vi skal gøre".

Vi vinder intet ved at mure os inde i overbevisning om, at alle der kommer ovre fra, tager fejl. Så bliver beslutningerne nemlig truffet uden om os. Vores opgave i lodsejerforeningen er at sørge for, at alle øvrighedens mere eller mindre kloge ideer skal vendes med lodsejerforeningen, så vi kan hjælpe dem på rette spor.

Det vil være godt for Læsø, hvis vi lykkes at skabe ejerskab til lodsejerforeningen. Det er vi på Læsø, der får udbyttet af det. Hvis vi kan finde sammen, om det vil vil, for vores egen skyld.

Den gode historie

Lodsejerforeningen har kun eksisteret i et år, men Henning Johansen er ikke i tvivl

om, at projektet og historien bag det kan blive en lige så vigtig del af Læsø's identitet som saltsydningen og øens tangtage. Og det er en historie, som skal fortælles.

Vi var meget længe om at opdage den gode historie i Læsø Salt, der jo også er forstret af mennesker ovre fra, og der var skepsis, da vi begyndte at arbejde med tangprojektet for syv år siden. Ideen til lodsejerforeningen er ligeledes startet af mennesker ovre fra. Ærgerligt, at det ikke er vores egen ide, for vi burde selv have fået den for længst.

Lodsejerforeningens formand ønsker sig, at alle lodsejere, især de med store arealer, vil melde sig ind i foreningen - i begyndelsen bare med et lille areal. Derved får de medindflydelse og indsigt i, hvad der er formål og mål med lodsejerforeningen.

Det ville også være dejligt, hvis Foreningen Strandjægerne, som er en af de helt store lodsejere og hvis medlemmer er læsøboere, ville



opstille til den kommende generalforsamling i lodsejerforeningen, tilføjer Henning Johansen.

- Lige som alle andre går vi højt op i arbejdspladser. Derfor kæmper vi også i lodsejerforeningen for, at så mange Life midler som mu-

ligt går til lokale entreprenører. Nu er lodsejerforeningen lige begyndt på et meget spændende projekt om salg af kød fra Læsø. Det er dyr, der har gået på Natura 2000 arealer og som bliver solgt til en væsentlig højere pris end noteringen. Det projekt

kan skabe arbejdspladser, men det afhænger af, om der er sammenhold og fællesskab om at dyrene lade afgræsse arealerne, understreger Henning Johansen.

Henning Johansen er formand for Læsø Natura-2000 lodsejerforening og hans familie har været landmænd på Læsø i generationer.



- Hvis vi på Læsø kan finde ud af at stå sammen i lodsejerforeningen, kan resultatet blive lige så vigtigt for øen som saltsydning og tangprojektet.



En ny landbrugsreform træder i kraft 1. januar 2015 og den indeholder nye grønne krav til landmanden.

Nye grønne krav til landbruget

Af Morten Pihler

morten.pihler@nordjyske.dk

DANMARK OG resten af EU får nu en ny landbrugsreform. De europæiske lande er blevet enige om, at landmænd skal leve op til grønne krav for at få den fulde landbrugsstøtte.

Landbrugsreformen træder i kraft 1. januar 2015 og den udstikker nye regler for den grundlæggende landbrugsstøtte, det som i dag hedder enkeltbetaling, men som fra 2015 hedder grundbetaling.

Det betyder blandt andet tre nye grønne krav og en ny ordning for unge landbrugere. Derudover indfører Danmark en højere slagtepræmie for kvæg og ø-støtte til flere øer end tidligere.

Landbrugsstøttens sammensætning ændres så den fremover vil bestå af en grundbetaling og en betaling for grønne krav.

Som noget nyt skal landmanden opfylde tre grønne krav for at få den fulde landbrugsstøtte. Kravene gælder for alle europæiske landmænd, men de danske landmænd gør allerede meget for miljøet, og det vil komme dem til gode.

-Vi har fået en landbrugsreform, der belønner landmandens grønne indsats. Samtidig har vi haft for øje, at landmændene relativt nemt skal kunne indrette deres produktion til de nye krav. Derfor har vi valgt nogle miljøfokusområder, som allerede findes i den eksisterende lovgivning, siger Lotte Dige Toft, enhedschef i NaturErhvervstyrelsen.

-NaturErhvervstyrelsen vil i de kommende måneder tage rundt i landet og fortælle om, hvad reformen betyder for landmændene og deres produktion. Reformen rejser mange spørgsmål, og

det er vigtigt for os at gøre, hvad vi kan for at hjælpe landmændene og konsulenterne med at få svar på deres spørgsmål, siger hun.

Læsø Landbrugs formand, Birger Olsen, kender endnu ikke reformen i detaljer, men han opfordrer medlemmerne til at kontakte deres landbrugsrådgiver.

-Landbrugsreformen får givetvis konsekvenser for Læsøs landmænd, men hvordan og hvor meget er ikke til at sige endnu, siger han.

-Samlet set bliver støtten til de danske landmænd sat ned fra 2015 og da flere øer er kommet med i ø-støtteordningen, betyder det også en reduktion. Desuden bliver fem procent af det samlede støttebeløb overført til støtteordningerne i Landdistriktsprogrammet, siger Birger Olsen.

Fakta om grønne krav til landbruget

■ De tre grønne krav er:

■ at landmanden skal have fem procent miljøfokusområder (MFO) på bedriften, hvis bedriftens omdriftsarealer er over 15 hektar

■ at landmanden skal opfylde visse krav om flere afgrødekategorier på bedriften, hvis omdriftsarealet er over 10 hektar

■ at andelen af permanente græsarealer i hele Danmark højst må falde med fem procent. Desuden vil nogle landmænd få forbud mod at omlægge nogle særlige permanente græsarealer i Natura 2000, men det er meget få arealer.

■ Landmænd, der driver deres bedrift økologisk, er undtaget for de tre krav.

■ Kilde: NaturErhvervstyrelsen