



Miljøministeriet
Naturstyrelsen

Natura 2000- plejeplan

for Naturstyrelsens arealer

i Natura 2000-område nr. 184
Hammeren og Slotslyngen

Titel:

Natura 2000-plejeplan for
Naturstyrelsens arealer i Natura 2000-
område nr. 184 Hammeren og
Slotslyngen

Udgiver:

Naturstyrelsen
Haraldsgade 53
2100 København Ø
www.nst.dk

År:

2012

Foto:

Forside: Louise Lyng Bojesen, Bornholms Regionskommune
Øvrige: Naturstyrelsen

Kort:

Naturstyrelsen, på baggrund af kortmaterialer i henhold til tilladelse
G18/1997 (Kort og Matrikelstyrelsen)

ISBN nr.

978-87-7279-811-0

Må citeres med kildeangivelse.

Generelt

Naturstyrelsen har udarbejdet Natura 2000-planer for 246 områder i Danmark.

Denne plejeplan følger op på Natura 2000-planen for område N 184 *Hammeren og Slotslyngen* og vedrører Naturstyrelsens arealer på ca. 540 ha.



Billede 1 Oversigt over Natura 2000-områdets afgrænsning (rød streg) og styrelsens arealer (stærk grøn farve) i området. Som det ses, ejer Naturstyrelsen langt størsteparten af arealerne i Natura 2000-området.

I denne plejeplan er arealer og indsats opdelt på henholdsvis lysåbne naturtyper, skovnaturtyper og arter. Bemærk, at Naturstyrelsens samlede arealforvaltning i området er omfattet af flere planbestemmelser og retningslinjer end dem, der findes i denne plan.

Naturstyrelsen skal udarbejde et resumé af plejeplanen, som skal indgå i en kommunal/statslig Natura 2000-handleplan. Dette resumé er indsat som bilag 1.

Der er udarbejdet en såkaldt miljøvurdering ("SMV") af plejeplanen. Den er indsat som bilag 2.

Plejeplanen skal senest være gennemført med udgangen af år 2015, dog 2021 for skovbevoksede, fredskovspligtige arealer.

Områdebeskrivelse

Området strækker sig fra nordspidsen af Bornholm ned langs vestkysten mod Vang. Nordpå hæver Hammerknuden sig som en kæmpe granitknold højt over havets overflade. Området er karakteriseret ved mosaikker af hede, overdrev, klipper og ene samt blandet egeskov og mindre områder med bøgeskov, skovbevokset tørvemose og elle-askeskov. Langs med kysten findes små værdifulde enge og strandenge mellem klipperne. Området ved Hammershus er omgivet af overdrevsarealer, bøge- og blandet egeskov med små skovbevoksede tørvemoser. I den sydlige del findes Slotslyngen, som tidligere var en del af den bornholmske højlyng. I dag dækkes området af hede, overdrev og enekrat.

For en uddybende beskrivelse af Natura 2000-området, herunder præsentation af udpegningsgrundlaget for området, henvises til [Natura 2000-planen](#). På Naturstyrelsens hjemmeside kan der også findes forklaring af begreber mv.

Tabel A Naturtyper og arter i plejeplanen

Naturtype/art	Nr.	Navn	Areal ejet af NST (ca. ha)
Lysåbne naturtyper	1330	Strandeng	1
	4010	Våd hede	1
	4030	Tør hede	39
	6210	Kalkoverdrev	6
	6230	Surt overdrev	21
	6410	Tidvis våd eng	<1
	7140	Hængesæk	<1
	7220	Kildevæld	1
	7230	Rigkær	2
			72
Skovnaturtyper	91D0	Skovbevokset tørvemose	1
	91E0	Elle- og askeskov	1
	9110	Bøg på mor	9
	9130	Bøg på muld	6
	9160	Ege-blandskov	105
			122
I alt			194
(Levesteder for) arter	1166	Stor vandsalamander	<i>Ikke vurderet</i>

Tabel A viser Naturstyrelsens arealer med naturtyper i området. Desuden vises den art fra udpegningsgrundlaget, der forekommer i Naturstyrelsens del af området.

Udtrykket "ikke vurderet" vidner om, at der ikke findes nogen arealregistrering for arten.

Mål og plejetiltag

I dette afsnit beskrives Naturstyrelsens mål for lysåbne naturtyper, skovnaturtyper og arten i denne planperiode. Der kan være flere mål for et givent areal med en naturtype, og det samme kan være tilfældet for en art.

Desuden præsenteres de typer af pleje/drift, som styrelsen forventer at anvende. På et givent areal kan der forekomme mere end én slags pleje/drift, ligesom der kan være fastlagt flere tiltag for en art.

Arealtallene i tabellerne udtrykker Naturstyrelsens bud på omfanget af de enkelte plejetiltag.

❖ **Lysåbne naturtyper**

Der foretages løbende pleje ved græsning på strandeng, våde enge, kildevæld, rigkær, heder og overdrev.

Græsningen suppleres med slåning, hvor der ikke græsses eller som supplement til græsningen på nogle overdrev, heder og våde enge.

Der foretages enkelstående indgreb i form af rydning af opvækst på heder, overdrev, rigkær, våde enge og hængesæk.

På hederne og overdrev i tilknytning til heden fortages der kontrolleret afbrænding på skiftende felter (se billede 3)

Problemarterne er birk og gyvel. Opvækst af birk på de fugtige naturarealer og tilgroning med gyvel på de mere tørre naturtyper bekæmpes ved rydning og nedknusning.

Rynket rose er en invasiv art, som findes indenfor området. Den vokser spredt og bekæmpes i forbindelse med den øvrige pleje på de naturtyper, hvor den findes.

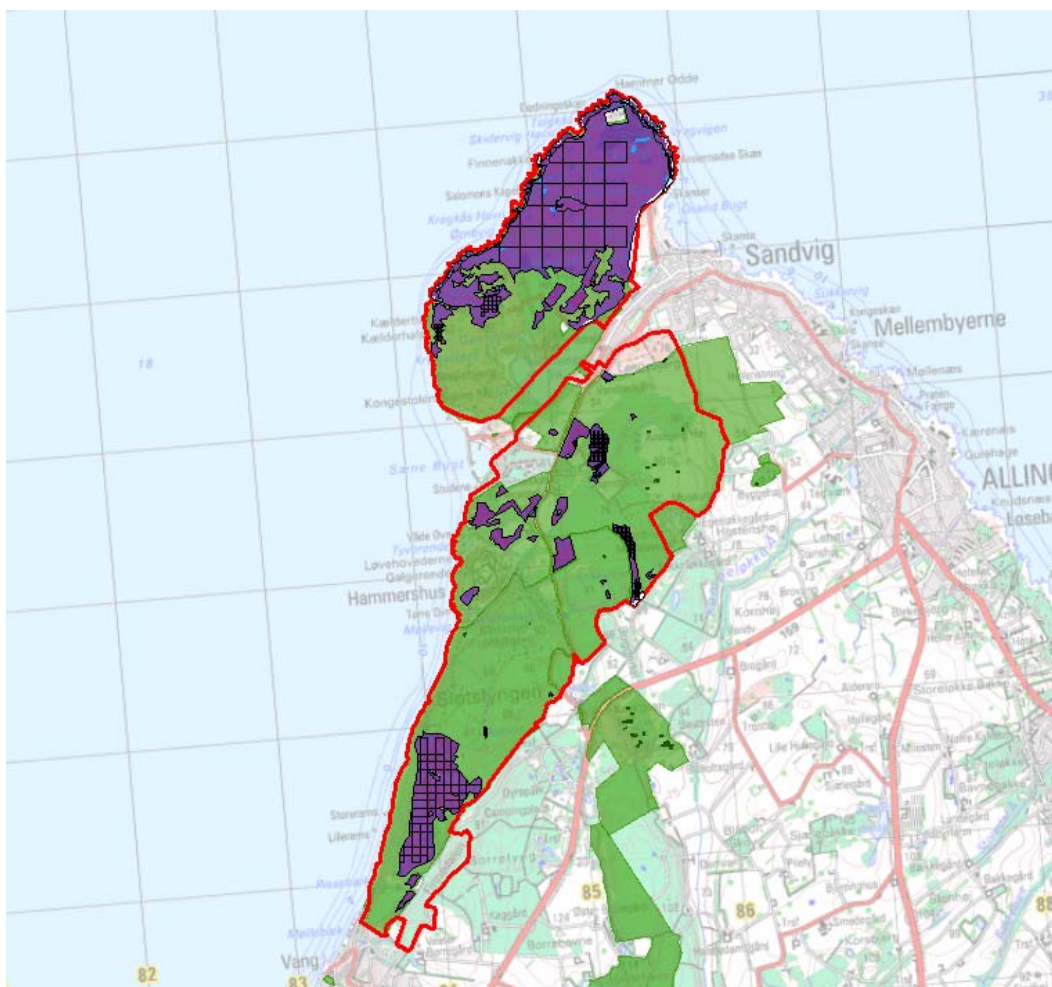
Der etableres følgende nye lysåbne naturtyper: surt overdrev og våd eng. De nye naturtyper etableres på arealer, hvor der ikke tidligere har været lysåben natur. Det sker ved rydning af bevoksning og efterfølgende vedligeholdelse med græsning og slåning.

I tilknytning til overdrevsarealer ved den sydvestlige ende af Langebjerg skabes et areal med våd eng. Her laves en ny hegning. Der sker ligeledes en udvidelse af overdrevsarealerne i den sydlige del af Slotslyngen.

Billede 2 viser de lysåbne naturtyper hvor der foretages pleje. Oversigt over mål for og pleje af de lysåbne naturtyper ses i tabellerne B og C.

Tabel B Mål for lysåbne naturtyper

			Periodens mål	Ha (ca.)
Eksisterende habitatnatur	1330	Strandeng	Naturtypebevarende pleje	1
	4010	Våd hede	Naturtypebevarende pleje	1
	4030	Tør hede	Naturtypebevarende pleje	39
	6210	Kalkoverdrev	Naturtypebevarende pleje	6
	6230	Surt overdrev	Naturtypebevarende pleje	21
	6410	Tidvis våd eng	Naturtypebevarende pleje	<1
	7140	Hængesæk	Naturtypebevarende pleje	<1
	7220	Kildevæld	Naturtypebevarende pleje	1
	7230	Rigkær	Naturtypebevarende pleje	2
Potentiel habitatnatur			Udvikling mod 6230 Surt overdrev	3
			Udvikling mod 6410 Tidvis våd eng	2



Billede 2 Kort som viser arealer med lysåbne naturtyper, der løbende plejes (lilla farve).

Tabel C Pleje af hensyn til lysåbne naturtyper

			Plejetiltag	Eksisterende driftsplan mv. eller nyt	Ha (ca.)
Eksisterende habitatnatur	1330	Strandeng	Bekæmpelse af andre problemarter	eksisterende	<1
			Græsning	eksisterende	1
	4010	Våd hede	Bekæmpelse af andre problemarter	eksisterende	<1
			Rydning af opvækst	eksisterende	1
			Afbrænding	eksisterende	1
				nyt	<1
			Slåning - d.v.s. uden fjernelse af det afslæde	eksisterende	1
			Græsning	eksisterende	1
	4030	Tør hede	Bekæmpelse af andre problemarter	eksisterende	3
			Rydning af opvækst	eksisterende	4
			Afbrænding	eksisterende	14
				nyt	11
			Slåning - d.v.s. uden fjernelse af det afslæde	eksisterende	4
			Græsning	eksisterende	37
	6210	Kalkoverdrev	Rydning af opvækst	eksisterende	<1
			Slåning - d.v.s. uden fjernelse af det afslæde	eksisterende	<1
			Græsning	eksisterende	6
	6230	Surt overdrev	Bekæmpelse af invasive arter	nyt	<1
			Bekæmpelse af andre problemarter	eksisterende	<1
			Rydning af opvækst	eksisterende	8
			Afbrænding	nyt	1
			Slåning - d.v.s. uden fjernelse af det afslæde	eksisterende	2
			Slæt - d.v.s. med fjernelse af det afslæde	eksisterende	2
			Græsning	eksisterende	18
	6410	Tidvis våd eng	Bekæmpelse af invasive arter	nyt	<1
			Bekæmpelse af andre problemarter	eksisterende	<1
			Rydning af opvækst	eksisterende	<1
Slåning - d.v.s. uden fjernelse af det afslæde			eksisterende	<1	
Græsning			eksisterende	<1	
7140	Hængesæk	Rydning af opvækst	eksisterende	<1	
7220	Kildevæld	Bekæmpelse af invasive arter	nyt	<1	
		Bekæmpelse af andre problemarter	eksisterende	<1	
		Rydning af opvækst	eksisterende	1	
		Græsning	eksisterende	1	
7230	Rigkær	Rydning af opvækst	eksisterende	<1	
		Græsning	eksisterende	2	
Potentiel habitatnatur		Rydning af bevoksning	nyt	2	
		Slåning - d.v.s. uden fjernelse af det afslæde	nyt	3	
		Græsning	nyt	5	
		Hegning	nyt	5	

I tabel C er der en opdeling til to kategorier:

- "Eksisterende driftsplan mv.": Kategorien dækker over de tilfælde, hvor den pågældende drift/pleje allerede forekommer eller hvor det fremgår af eksisterende driftsplaner og lignende, at tiltaget skal gennemføres.
- "Nyt": Kategorien omfatter de tiltag, der først er blevet fastlagt med denne plejeplan.



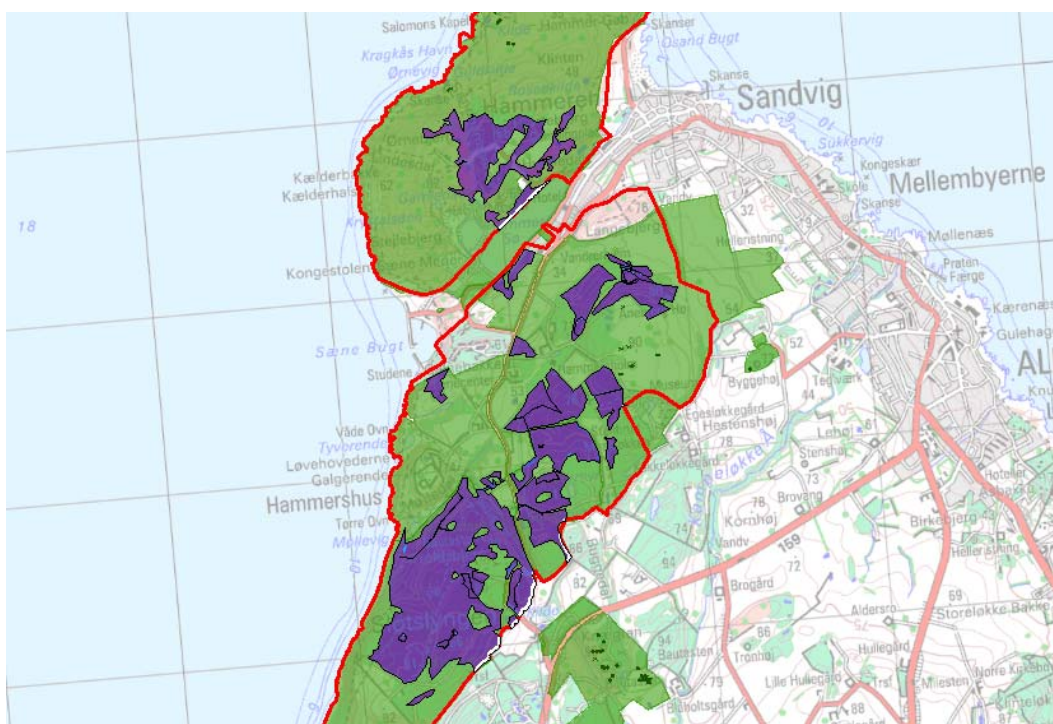
Billede 3 Den gamle lyng afbrændes i felter på Hammerknuden. Efter afbrænding bliver der lys, så nye lyngplanter kan spire frem.

❖ Skovnaturtyper

Skovnaturtyperne sikres primært ved en skovnaturtypebevarende drift og pleje, og ca. 77 ha omfattes af en såkaldt basissikring ([link til definition](#)). Der sker en supplerende sikring ved bevarelse af et antal store træer til henfald på arealerne.

Hele elle-askeskoven og over 20 % af egeblandskoven er udlagt til græsningsskov. Her og på arealer hvor der kun foretages plukhugst sker der ingen jordbearbejdning. I øvrigt er der udlagt 44 ha til urørt skov.

Kort over arealer med skovnaturtyper ses på billede 4. Oversigt over mål for og forvaltning af skovnaturtyperne ses i tabellerne D og E



Billede 4. Kort som viser arealer med skovnaturtyper (lilla farve).

Table D Mål for skovnaturtyper

		Periodens mål	Ha (ca.)
91D0	Skovbevokset tørvemose	Naturlig dynamik	1
		Sikring af naturtypen	1
91E0	Elle- og askeskov	Sikring af naturtypen	1
		Skovnaturtypebevarende drift	1
9110	Bøg på mor	Sikring af naturtypen	9
		Skovnaturtypebevarende drift	9
9130	Bøg på muld	Sikring af naturtypen	6
		Skovnaturtypebevarende drift	6
9160	Ege-blandskov	Naturlig dynamik	43
		Sikring af naturtypen	105
		Skovnaturtypebevarende drift	62

Tabel E Forvaltning af skovnaturtyper

		Plejetiltag	Eksisterende driftsplan mv. eller nyt	Ha (ca.)
91D0	Skovbevokset tørvemose	Urørt skov	eksisterende	1
91E0	Elle- og askeskov	Basissikring af skovnaturtyper	eksisterende	1
		Ingen jordbearbejdning	eksisterende	<1
		Bevarelse af mindst 5 store træer pr. ha til henfald	eksisterende	<1
		Græsningsskov	eksisterende	<1
9110	Bøg på mor	Basissikring af skovnaturtyper	nyt	9
		Bevarelse af 3-5 store træer pr. ha til henfald	eksisterende	9
9130	Bøg på muld	Basissikring af skovnaturtyper	nyt	6
		Bevarelse af 3-5 store træer pr. ha til henfald	eksisterende	6
9160	Ege-blandskov	Urørt skov	eksisterende	43
		Basissikring af skovnaturtyper	eksisterende	29
			nyt	33
		Ingen jordbearbejdning	eksisterende	29
		Bevarelse af 3-5 store træer pr. ha til henfald	eksisterende	33
		Bevarelse af mindst 5 store træer pr. ha til henfald	eksisterende	29
		Græsningsskov	eksisterende	23

I tabel E er der en opdeling til to kategorier:

- "Eksisterende driftsplan mv.": Kategorien dækker over de tilfælde, hvor den pågældende drift/pleje allerede forekommer eller hvor det fremgår af eksisterende driftsplaner og lignende, at tiltaget skal gennemføres.
- "Nyt": Kategorien omfatter de tiltag, der først er blevet fastlagt med denne plejeplan.

❖ **Arter**

Som hovedregel vil arterne på udpegningsgrundlaget have gavn af indsatsen for naturtyperne i området. I nogle tilfælde kan der være behov for en særlig artsindsats. Disse tiltag fremgår af tabel G.

Specifikt af hensyn til sikring af stor vandsalamanders leve- og ynglesteder gennemføres der rydning af opvækst på bredder af kendte eller mulige levesteder.

	Periodens mål
1166 Stor vandsalamander	Sikring af artens levested

Tabel F Mål for arter

Tabel G Specifik artspleje

	Plejetiltag	Eksisterende driftsplan mv. eller nyt	Antal enheder	Enhed
1166 Stor vandsalamander	Rydning af opvækst	eksisterende	<1	ha

I tabel G er der en opdeling til to kategorier:

- "Eksisterende driftsplan mv.": Kategorien dækker over de tilfælde, hvor den pågældende drift/pleje allerede forekommer eller hvor det fremgår af eksisterende driftsplaner og lignende, at tiltaget skal gennemføres.
- "Nyt": Kategorien omfatter de tiltag, der først er blevet fastlagt med denne plejeplan.

Som det ses, er plejen allerede foreskrevet/igangsat tidligere.

❖ **Ændring af naturtype**

Som tidligere nævnt skal nogle af områdets arealer uden habitatnatur udvikle sig til naturtyper på sigt. Tabel H viser, hvad periodens indsats forventes at betyde for de enkelte naturtypers udstrækning på sigt.

Udvidelsesmål	Forøgelse på sigt, ca. ha
Udvikling mod 6230 Surt overdrev	3
Udvikling mod 6410 Tidvis våd eng	2
<i>I alt</i>	<i>5</i>

Tabel H Planlagte udvidelser af naturtyper

Bilag

Bilag 1: Resumé af plejeplan for Naturstyrelsens arealer i Natura 2000-område N184 Hammeren og Slotslyngen

Området strækker sig fra nordspidsen af Bornholm ned langs vestkysten mod Vang. Nordpå hæver Hammerknuden sig som en kæmpe granitknold højt over havets overflade. Området er karakteriseret ved mosaikker af hede, overdrev, klipper og ene samt blandet egeskov og mindre områder med bøgeskov, skovbevokset tørvemose og elle-askeskov. Langs med kysten findes små værdifulde enge og strandenge mellem klipperne. Området ved Hammershus er omgivet af overdrevsarealer, bøge- og blandet egeskov med små skovbevoksede tørvemoser. I den sydlige del findes Slotslyngen, som tidligere var en del af den bornholmske højlyng. I dag dækkes området af hede, overdrev og enekrat. I tabel a ses de naturtyper som er omfattet af plejeplanen.

Tabel a Kortlagte naturtyper på Naturstyrelsens arealer i området

Naturtype	Nr.	Navn	Areal ejet af NST (ca. ha)
Lysåbne naturtyper	1330	Strandeng	1
	4010	Våd hede	1
	4030	Tør hede	39
	6210	Kalkoverdrev	6
	6230	Surt overdrev	21
	6410	Tidvis våd eng	<1
	7140	Hængesæk	<1
	7220	Kildevæld	1
	7230	Rigkær	2
			72
Skovnaturtyper	91D0	Skovbevokset tørvemose	1
	91E0	Elle- og askeskov	1
	9110	Bøg på mor	9
	9130	Bøg på muld	6
	9160	Ege-blandskov	105
			122
I alt			194

Indsats for naturtyperne

I det følgende angives Naturstyrelsens planlagte indsats for *naturtyperne* på udpegningsgrundlaget. Indsatsen er beskrevet i 3 tabeller:

- Lysåbne naturtyper
- Skovnaturtyper
- Planlagte udvidelser af naturtyperne

I tabel b og c skelnes mellem "Eksisterende driftsplan mv." og "Nyt", da der allerede ifølge driftsplaner m.m. for styrelsens arealer skal ske en drift/pleje, der bidrager til at gennemføre plejeplanen.

Tabel b Planlagt indsats for lysåbne naturtyper

Plejetiltag	Eksisterende driftsplan mv. eller nyt	Ha (ca.)
Bekæmpelse af invasive arter	nyt	<1
		<1
Bekæmpelse af andre problemarter	eksisterende	4
		4
Rydning af uønsket opvækst	eksisterende	15
		15
Afskrælning eller afbrænding	eksisterende	15
	nyt	12
		28
Slåning eller slæt	eksisterende	10
		10
Græsning	eksisterende	66
		66

Tabel c Planlagt indsats for skovnaturtyper

Plejetiltag	Eksisterende driftsplan mv. eller nyt	Ha (ca.)
Urørt skov	eksisterende	44
		44
Skovnaturtypebevarende drift og pleje	eksisterende	30
	nyt	47
		77
Ingen jordbearbejdning	eksisterende	30
		30
Bevarelse af store træer til henfald	eksisterende	77
		77
Gamle driftsformer i skov	eksisterende	24
		24

Udvidelsesmål	Forøgelse på sigt, ca. ha
Udvikling mod 6230 Surt overdrev	3
Udvikling mod 6410 Tidvis våd eng	2
I alt	5

Tabel d Planlagte udvidelser af naturtyper

Særlig indsats for arter

Plejen af områdets naturtyper vil samtidig tilgodese arten stor vandsalamander på udpegningsgrundlaget. Herudover planlægger Naturstyrelsen en særlig indsats for arten, som fremgår af tabel e.

Tabel e Planlagt indsats for arter *udover* indsatsen for naturtyperne

Art	Plejetiltag	Eksisterende driftsplan mv. eller nyt	Ha (ca.)
1166 Stor vandsalamander	Rydning af uønsket opvækst	eksisterende	<1
	I alt		<1

I tabel e er der en opdeling til to kategorier:

- "Eksisterende driftsplan mv.": Kategorien dækker over de tilfælde, hvor den pågældende drift/pleje allerede forekommer eller hvor det fremgår af eksisterende driftsplaner og lignende, at tiltaget skal gennemføres.
- "Nyt": Kategorien omfatter de tiltag, der først er blevet fastlagt med denne plejeplan.

Som det ses, er plejen allerede foreskrevet/igangsat tidligere.

Bilag 2: Miljøvurdering af Natura 2000-plejeplanen

Den enkelte plejeplan skal i henhold til lovbekendtgørelse nr. 936 af 24. september 2009 om miljøvurdering af planer og programmer have sin egen miljørapport. Rapporten skal indeholde de oplysninger, der følger af bilag 1 i loven.

Der er også udarbejdet en miljøvurdering af Natura 2000-planen, som ligger på Naturstyrelsens hjemmeside: [Miljørapport for Natura 2000-planen](#).

a) Planens indhold og hovedformål samt andre relevante planer

❖ Indhold

Det primære indhold i plejeplanen for Naturstyrelsens areal er en oversigt over planperiodens mål og plejetiltag for naturtyper og arter på Natura 2000-områdets udpegningsgrundlag.

❖ Formål

Plejeplanens formål er at udmønte Natura 2000-planen på Naturstyrelsens andel af Natura 2000-området. Indsatsen i 1. planperiode skal sikre eksisterende naturværdier på udpegningsgrundlaget og indlede en proces, der genopretter eventuel akut truet natur under hensyntagen til eventuelle modstridende naturinteresser.

❖ Relevante planer

Plejeplanen følger op på Natura 2000-planen for området. Udover at være omfattet af plejeplanen, er Naturstyrelsens arealer også underlagt andre interne retningslinjer for arealforvaltningen. I det omfang der måtte være modstrid mellem dem og plejeplanen, vil plejeplanen blive fulgt.

Der findes et antal fredningsdeklarationer indenfor statens del af Natura 2000 området. Hammerknuden er omfattet af en fredning der har til formål at sikre offentlighedens adgang til fods. Der er forbud mod bl.a. beplantning, opdyrkning, hugst, anlæg af veje og stier, sprængning og indretning af stenbrud.

Hammershus ruin og omgivende arealer er omfattet af en fredning med æstetisk og rekreativt formål. Det betyder bl.a. at der skal være fri adgang til området.

Hammersholmgårde i området nordøst for Hammershus er fredet af æstetiske årsager. Fredningen betyder bl.a. at arealer der ikke er i omdrift skal henligge med lyng og krat.

Ved Hammersholm er en flerstammet hvidtjørn beskyttet af fredning og gårdens jorde må ikke udstykkes eller bebygges.

Klippepartiet Langebjerg er fredet, hvilket bl.a. betyder at der ikke må bygges, foretages beplantninger eller brydes sten. Området skal henligge som ved fredningstidspunktet og der må foretages træfældning og græsses med kreaturer.

b) Nuværende miljøstatus og nul-alternativet

Områdets nuværende miljøstatus er gennemgået i Natura 2000-planen for det aktuelle område, hvorfor der henvises til denne.

Hvis ikke plejeplanen for 1. planperiode iværksættes, vil skovene blive drevet i henhold til bl.a. principperne om naturnær skovdrift, da arealerne er omfattet af Naturstyrelsens strategi om naturnær skovdrift og certificeret efter FSC- og PEFC-standarderne for bæredygtig skovdrift. Det indebærer bl.a. at der arbejdes for at sikre et kontinuerligt skovdække og et stabilt skovklima, foryngelse af skoven baseret på selvsåning og at skoven hverken sprøjtes eller gødes samt at der efterlades ved. Desuden er der i medfør af Naturskogsstrategien udlagt arealer til urørt skov og gamle driftsformer. Alle forekomster af skovnaturtyper vil dog ikke nødvendigvis udvikles i retning af eller fastholdes i gunstig bevaringsstatus, hvis ikke plejeplanen iværksættes.

Hvis ikke plejeplanen for 1. planperiode iværksættes, vil de lysåbne arealer blive plejet i henhold til bl.a. Naturstyrelsens naturplejestrategi. Arealerne vil blive drevet uden gødskning, sprøjtning eller omlægning. Alle forekomster af lysåbne naturtyper vil dog ikke nødvendigvis udvikles i retning af eller fastholdes i gunstig bevaringsstatus, hvis ikke plejeplanen iværksættes.

c) Miljøforhold i områder, der kan blive væsentligt berørt af plejeplanen

- Den planlagte drift og pleje vil ændre udbredelsen af arter i området samt udbredelse og tilstand af forskellige naturtyper.
- Plejetiltag til gavn for lysåben natur vil påvirke det åbne landskab. De planlagte tiltag i skov vil på sigt medføre en ændret skovstruktur. Begge dele vil påvirke områdets rekreative funktioner.

d) Eksisterende miljøproblemer

Der er en række trusler mod naturtyper og arter på områdets udpegningsgrundlag, herunder invasive arter og fragmentering af naturtyperne. Truslerne er systematisk beskrevet i Natura 2000-planen for området, hvorfor der henvises til denne.

e) Relevante internationale miljøbeskyttelsesmål

Plejeplanen er en udmøntning af EU's habitat- og fuglebeskyttelsesdirektiver implementeret i dansk lov via miljømålsloven og skovloven. Plejeplanen vil sikre, at areal og tilstand af naturtyper på udpegningsgrundlaget, samt levesteder for arter på udpegningsgrundlaget, ikke går tilbage eller forringes. Samtidig vil der ske en særlig indsats for truede naturtyper og arter.

I henhold til EU's vandrammedirektiv er det overordnede mål at naturlige vandforekomster opnår "god tilstand". Direktivet er implementeret via miljømålsloven og skal realiseres med vandplanerne. Arbejdsdelingen mellem vandplanerne og Natura 2000-planerne (og dermed plejeplanerne) er således, at vandplanlægningen tager sig af vandkvalitet i vandløb, større søer, kystvande og fjorde, mens Natura 2000-planlægningen tager sig af småsøer og hydrologien på naturarealer som f.eks. rigkær og andre engarealer.

Natura 2000-direktiverne er blandt EU's bidrag til gennemførelsen af en række internationale biodiversitetskonventioner som f.eks. Ramsar-konventionen, Bern-konventionen og Bonn-konventionen, samt delmål 11 og 12 blandt de 20 delmål som blev vedtaget ved partsmødet i FN's biodiversitetskonvention i Nagoya i 2010 (Aichi-målene). Delmål 11 og 12 omhandler netop beskyttelse af naturområder og arter.

f) Planens indvirkning på miljøet

Planens indvirkning på	Påvirkes	Ingen væsentlig påvirkning	Redegørelse for indvirkning
Biologisk mangfoldighed	X		<p>Den biologiske mangfoldighed knyttet til naturtyper på udpegningsgrundlaget sikres og øges via pleje af naturtyperne strandeng, våd hede, tør hede, kalkoverdrev, surt overdrev, tidvis våd eng, hængesæk, kildevæld og rigkær med græsning, afbrænding, rydning bekæmpelse af invasive arter og problemarter, rydning, slåning og slæt. Den biologiske mangfoldighed knyttet til skovnaturtyperne sikres og begunstiges af de planlagte plejetiltag, bl.a. ved at der skabes mere variation, kontinuitet og et højere indslag af naturlige processer.</p> <p>Den planlagte drift og pleje fastholder og/eller genopretter naturtyperne på udpegningsgrundlaget med deres karakteristiske arter. Genopretningen af naturtyperne vil typisk ske på bekostning af mere artsfattige og "trivielle" naturtyper.</p>
Befolkningen	X		Mulighederne for rekreative oplevelser i tilknytning til området sikres eller forbedres via et forbedret naturgrundlag.
Menneskers sundhed		X	
Fauna og flora	X		<p>Eventuelle konsekvenser for rødlistede arter, gullistede ansvarsarter eller bilag IV-arter kendt fra området som omfattes af plejeplanen, vurderes at være neutrale eller positive. Ud over en lang række rød- eller gullistede arter drejer det sig om bilag IV-arterne Strandtudse, Grønbroget tudse, Løvfør, Vandflagermus, Troldflagermus og Sydflagermus. Padderne har gavn af naturplejen som holder ynglestederne fri for bevoksning. Der efterlades dødt ved i skoven, som øger antallet af overvintringssteder for padderne.</p> <p>Flagermusene tilgodeses ved et varieret landskab med vekslen mellem lysåbne og skovdækkede arealer, som giver gode muligheder for at finde føde samt ved urørt skov, hvor store gamle træer er potentielle sommerkvarterer og overvintringssteder.</p>
Jordbund		X	
Vand		X	
Luft		X	

Klimatiske faktorer	X	
Materielle goder	X	
Landskab	X	Den planlagte drift og pleje af de lysåbne arealer vil medvirke til at bevare variationen i landskabet, bevare de landskabelige værdier knyttet til de lysåbne arealer og opretholde eksisterende udsigter.
Kulturarv, herunder kirker	X	
Arkitektonisk arv	X	
Arkæologisk arv	X	Indenfor Naturstyrelsens område findes borgruinen Hammershus og en mængde af beskyttede helleristninger. Der tages behørigt hensyn til fortidsminderne ved drift og pleje af arealerne.

g) Foranstaltninger der modsvarer negativ indvirkning på miljøet

Plejeplanen forventes ikke at få negative konsekvenser for miljøet, men vil derimod sikre og forbedre områdets naturgrundlag, med fokus på arter og naturtyper på udpegningsgrundlaget. Der vurderes derfor ikke at være behov for foranstaltninger der modsvarer negativ indvirkning på miljøet.

h) Grundlag for prioriteringer og valg

Natura 2000-planen udgør grundlaget for plejeplanens prioriteringer og valg. I de tilfælde hvor der har været forudset en modstrid mellem hensyn til forskellige arter og/eller naturtyper på områdets udpegningsgrundlag, har Natura 2000-planen allerede foretaget denne prioritering.

i) Overvågning

Natura 2000-indsatsen bliver løbende overvåget i forhold til udpegningsgrundlag og naturværdier via NOVANA overvågningsprogram. Desuden afrapporterer Danmark den nationale indsats vedrørende habitat- og fuglebeskyttelsesdirektiverne til EU-kommissionen hvert 6. år.

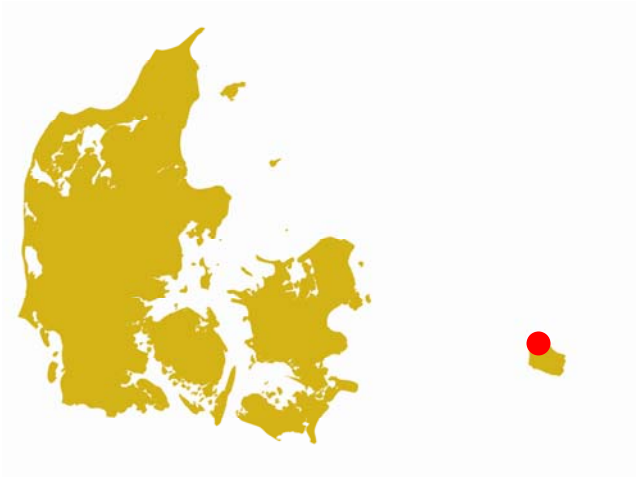
j) Ikke-teknisk resume

I medfør af lovbekendtgørelse nr. 936 af 24. september 2009 er der foretaget en miljøvurdering af plejeplanen for Naturstyrelsens arealer i N184 *Hammeren og Slotslyngen*. Plejeplanens formål er at udmønte Natura 2000-planen for de pågældende arealer ved at sikre eller forbedre tilstand og bevaringsprognose for de arter og naturtyper, området er udpeget for at beskytte. Hvis ikke plejeplanen iværksættes, vil naturtyperne blive plejet/drevet med vidtgående naturhensyn i

henhold til Naturstyrelsens øvrige planer og strategier. Alle forekomster af naturtyper vil dog ikke nødvendigvis udvikles i retning af eller fastholdes i gunstig bevaringsstatus, hvis ikke plejeplanen iværksættes.

Plejeplanen forventes med de beskrevne plejetiltag græsning, afbrænding, rydning, bekæmpelse af invasive arter og problemarter, rydning og slåning og slæt samt urørt skov og skovnaturtypebevarende drift i form af græsningsskov, ved til henfald og ingen jordbearbejdning at sikre og forbedre naturtilstanden på de lysåbne naturtyper og i skovene under hensyntagen til den biologiske mangfoldighed samt rødlistede, gullistede og bilag IV arter.

Pleje og drift af arealerne sikrer også at den landskabelige variation bevares, ligesom eksisterende udsigter opretholdes.



Miljøministeriet
Naturstyrelsen

Haraldsgade 53
DK-2100 København Ø
Tlf.: (+45) 72 54 30 00

www.nst.dk