



Miljøministeriet
Naturstyrelsen

Natura 2000- plejeplan

for Naturstyrelsens arealer

i Natura 2000-område nr. 92
Pamhule Skov og Stevning Dam

Titel:

Natura 2000-plejeplan for
Naturstyrelsens arealer i Natura 2000-
område nr. 92 Pamhule Skov og
Stevning Dam

Udgiver:

Naturstyrelsen
Haraldsgade 53
2100 København Ø
www.nst.dk

År:

2012

Foto:

Forside: John Frikke
Øvrige: Naturstyrelsen

Kort:

Naturstyrelsen, på baggrund af kortmaterialer i henhold til tilladelse
G18/1997 (Kort og Matrikelstyrelsen)

ISBN nr.

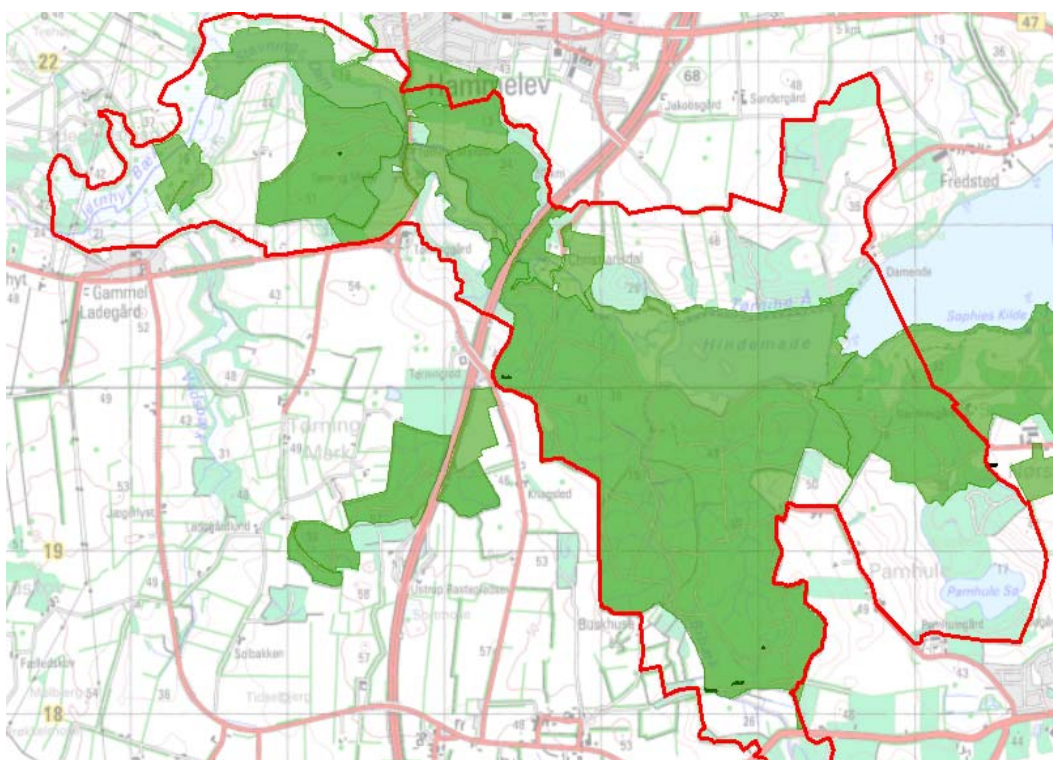
978-87-7279-813-4

Må citeres med kildeangivelse.

Generelt

Naturstyrelsen har udarbejdet Natura 2000-planer for 246 områder i Danmark.

Denne plejeplan følger op på Natura 2000-planen for område N92 *Pamhule Skov og Stevning Dam* og vedrører Naturstyrelsens arealer på 590 ha.



Billede 1 Oversigt over Natura 2000-områdets afgrænsning (rød streg) og styrelsens arealer (stærk grøn farve) i området.

I denne plejeplan er arealer og indsats opdelt på henholdsvis skovnaturtyper og arter. Bemærk, at Naturstyrelsens samlede arealforvaltning i området er omfattet af flere planbestemmelser og retningslinjer end dem, der findes i denne plan.

For supplerende læsning henvises til Driftsplan for Haderslev Statsskovdistrikt.

Naturstyrelsen skal udarbejde et resumé af plejeplanen, som skal indgå i en kommunal/statslig Natura 2000-handleplan. Dette resumé er indsat som bilag 1.

Der er udarbejdet en såkaldt miljøvurdering ("SMV") af plejeplanen. Den er indsat som bilag 2.

Plejeplanen skal senest være gennemført med udgangen af år 2015, dog 2021 for skovbevoksede, fredskovspligtige arealer.

Områdebeskrivelse

Området er en del af Haderslev tunneldal, der strækker sig ca. 25 km i vest-østlig retning fra Lillebælt til Vojens. Områdets østlige afgrænsning er Haderslev Dam. Skovområder dominerer med indslag af vandflader, enge, overdrev og dyrkede arealer. Der findes mindre arealer med surt overdrev og rigkær. Geologisk set er området den indre del af en stor tunneldal, med meget markante sidedale. De dominerende vandflader er Stevning Dam, Hindemade og Pamhule Sø. Hindemade blev afvandet og opdyrket i 1935, men i 1994 genoprettet som lavvandet sø og eng. Pamhule Sø er beliggende i et dødishul omgivet af bakket terræn ca. 1,5 km syd for Haderslev Dam.

For en uddybende beskrivelse af Natura 2000-området, herunder præsentation af udpegningsgrundlaget for området, henvises til [Natura 2000-planen](#). På Naturstyrelsens hjemmeside kan der også findes forklaring af begreber mv.

Indenfor området ejer Naturstyrelsen Stevning Dam og Hindemade samt det der under et beteges som Pamhuleskovene.. Dette skovkompleks strækker sig fra Stevning Dam i vest til Haderslev Dyrehave i øst. Pamhule Skov er en af de største skove i området. Jordbunden giver gode vækstbetingelser for alle skovtræer. Skoven er oprindelig løvskov, som stadig dominerer. Skovene drives med plukhugst og græsning eller forbliver urørt. Naturstyrelsen har udpeget Pamhule Skovene som et af landets 14 særlige områder for naturskov. Haderslev Dyrehave bliver i dag benyttet til rekreativt brug. Dyrehavens sletteområder ned til Haderslev Dam græsses af då- og kronvildt.

Tabel A Naturtyper og arter i plejeplanen

Naturtype/art	Nr.	Navn	Areal ejet af NST (ca. ha)
Lysåbne naturtyper	7220	Kildevæld	<1
	7230	Rigkær	<1
			<1
Skovnaturtyper	91E0	Elle- og askeskov	30
	9110	Bøg på mor	<1
	9120	Bøg på mor med kristtorn	7
	9130	Bøg på muld	182
	9160	Ege-blandskov	33
			253
Ialt			253
(Levesteder for) arter	A072	Hvepsevåge	Ikke vurderet
	A074	Rød glente	
	A229	Isfugl	
	1016	Sumpvindelsnegl	
	1166	Stor vandsalamander	

Tabel A viser Naturstyrelsens arealer med naturtyper i området. Desuden vises de arter fra udpegningsgrundlaget, der forekommer (eller som potentielt vil kunne indfinde sig med den rette forvaltning) i Naturstyrelsens del af området.

Udtrykket "Ikke vurderet" vidner om, at der ikke findes nogen arealregistrering for arter.

Mål og plejetiltag

I dette afsnit beskrives Naturstyrelsens mål for lysåbne naturtyper, skovnaturtyper og arter i denne planperiode. Der kan være flere mål for et givent areal med en naturtype, og det samme kan være tilfældet for en art.

Desuden præsenteres de typer af pleje/drift, som styrelsen forventer at anvende. På et givent areal kan der forekomme mere end én slags pleje/drift, ligesom der kan være fastlagt flere tiltag for en art.

Arealtallene i tabellerne udtrykker Naturstyrelsens bud på omfanget af de enkelte plejetiltag.

❖ Lysåbne naturtyper

Der foretages *enkeltstående* indgreb i form af rydning af opvækst på rigkær og kildevæld.

Der iværksættes rydning, hegning og græsning af ikke-habitatnatur, der søges udviklet til lysåbne naturtyper med henblik på at udvikle mere rigkær.

Tabel B Mål for lysåbne naturtyper

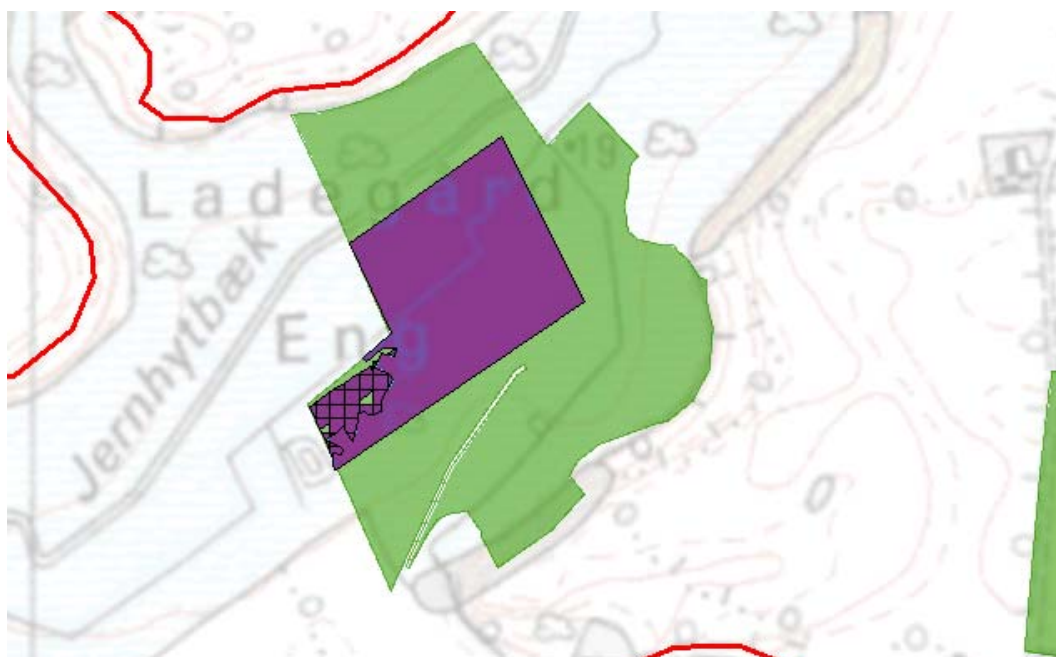
			Periodens mål	Ha (ca.)
Eksisterende habitatnatur	7220	Kildevæld	Naturtypebevarende pleje	<1
	7230	Rigkær	Naturtypebevarende pleje	<1
Potentiel habitatnatur			Udvikling mod 7230 Rigkær	3

Tabel C Pleje af hensyn til lysåbne naturtyper

			Plejetiltag	Eksisterende driftsplan mv. eller nyt	Ha (ca.)
Eksisterende habitatnatur	7220	Kildevæld	Rydning af opvækst	eksisterende	<1
	7230	Rigkær			<1
Potentiel habitatnatur			Rydning af opvækst	nyt	3
			Græsning		3
			Hegning		3

I tabel C er der en opdeling til to kategorier:

- "Eksisterende driftsplan mv.": Kategorien dækker over de tilfælde, hvor den pågældende drift/pleje allerede forekommer eller hvor det fremgår af eksisterende driftsplaner og lignende, at tiltaget skal gennemføres.
- "Nyt": Kategorien omfatter de tiltag, der først er blevet fastlagt med denne plejeplan.



Billede 2 Kort som viser arealer med lysåbne naturtyper, der løbende plejes (lilla farve)

❖ Skovnaturtyper

Skovnaturtyper sikres primært ved en skovnaturtypebevarende drift og pleje, og ca. 217 ha omfattes af en såkaldt **basissikring** ([link til definition](#)). Der sker en **supplerende sikring** af skovnaturtyper ved bevarelse af et antal store træer til henfald på de samme arealer og ved beskyttelse af jordbunden på ca. 29 ha heraf. Gamle driftsformer i skov (primært ved hjortevildtets græsning i Natura2000-områdets del af Haderslev Dyrehave) er eller bliver iværksat på ca. 29 ha skovnatur.

I øvrigt er ca. 28 ha skovnatur udlagt til urørt skov og det påregnes at udlægge yderligere 8-9 ha. I den urørte skov er skovdriften ophørt, og skoven får lov til at passe sig selv.

Tabel D Mål for skovnaturtyper

		Periodens mål	Ha (ca.)
91E0	Elle- og askeskov	Naturlig dynamik	7
		Sikring af naturtypen	30
		Skovnaturtypebevarende drift	23
		Forbedring af hydrologi	1
9110	Bøg på mor	Sikring af naturtypen	<1
		Skovnaturtypebevarende drift	<1
9120	Bøg på mor med kristtorn	Sikring af naturtypen	7
		Skovnaturtypebevarende drift	7
9130	Bøg på muld	Naturlig dynamik	15
		Sikring af naturtypen	182
		Skovnaturtypebevarende drift	167
9160	Ege-blandskov	Naturlig dynamik	15
		Sikring af naturtypen	33
		Skovnaturtypebevarende drift	19



Billede 3 Parti med urørt skov i Pamhule skov

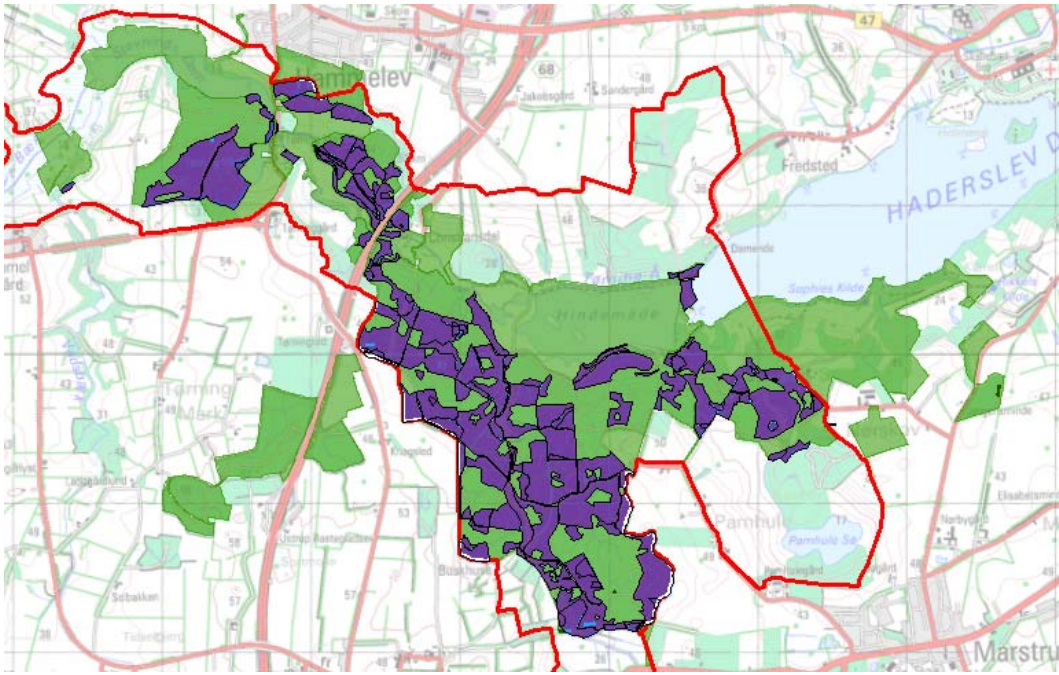
Tabel E Forvaltning af skovnaturtyper

		Plejetiltag	Eksisterende driftsplan mv. eller nyt	Ha (ca.)
91E0	Elle- og askeskov	Urørt skov	eksisterende	5
			nyt	2
		Ophør med vedligeholdelse af afvanding	nyt	1
		Basissikring af skovnaturtyper	eksisterende	16
			nyt	7
		Ingen jordbearbejdning	eksisterende	7
		Bevarelse af 3-5 store træer pr. ha til henfald	eksisterende	7
		Bevarelse af mindst 5 store træer pr. ha til henfald	eksisterende	16
Græsningsskov	eksisterende	7		
9110	Bøg på mor	Basissikring af skovnaturtyper	nyt	<1
			Bevarelse af 3-5 store træer pr. ha til henfald	eksisterende
9120	Bøg på mor med kristtorn	Basissikring af skovnaturtyper	nyt	7
			Bevarelse af 3-5 store træer pr. ha til henfald	eksisterende
9130	Bøg på muld	Urørt skov	eksisterende	12
			nyt	3
		Basissikring af skovnaturtyper	eksisterende	87
			nyt	81
		Ingen jordbearbejdning	eksisterende	22
		Bevarelse af 3-5 store træer pr. ha til henfald	eksisterende	81
		Bevarelse af mindst 5 store træer pr. ha til henfald	eksisterende	87
Græsningsskov	eksisterende	22		
9160	Ege-blandskov	Urørt skov	eksisterende	11
			nyt	4
		Basissikring af skovnaturtyper	eksisterende	7
			nyt	12
		Ingen jordbearbejdning	eksisterende	1
		Bevarelse af 3-5 store træer pr. ha til henfald	eksisterende	12
		Bevarelse af mindst 5 store træer pr. ha til henfald	eksisterende	7
Græsningsskov	eksisterende	1		

I tabel E er der en opdeling til to kategorier:

- "Eksisterende driftsplan mv.": Kategorien dækker over de tilfælde, hvor den pågældende drift/pleje allerede forekommer eller hvor det fremgår af eksisterende driftsplaner og lignende, at tiltaget skal gennemføres.
- "Nyt": Kategorien omfatter de tiltag, der først er blevet fastlagt med denne plejeplan.

Som det ses er store dele af skovnaturplejen allerede foreskrevet/igangsat tidligere.



Billede 4 Kort, som viser arealer med indsats for skovnaturtyper (lilla farve).

❖ Arter

Som hovedregel vil arterne på udpegningsgrundlaget have gavn af indsatsen for naturtyperne i området. I nogle tilfælde kan der være behov for en særlig artsindsats. Disse tiltag fremgår af tabel G.

Specifikt af hensyn til rød glente sikres en passende uforstyrrelse i en zone omkring konstaterede redesteder med henblik på sikring mod forstyrrelser i yngleperioden.

Den skovnaturtypebevarende drift og pleje er tilstrækkelig til at sikre levesteder for isfugl. Der er opsat redeskjul langs Tørring Å for arten som led i anden særlig udformning af arealplejen.

Der iværksættes etablering af mindst ét vandhul med henblik på sikring af spredningsmuligheder for stor vandsalamander.

	Periodens mål
A072 Hvepsevåge	Sikring af artens levested
A074 Rød glente	Beskyttelse mod forstyrrelser Sikring af artens levested
A229 Isfugl	Sikring af artens levested
1016 Sumpvindelsnegl	Sikring af artens levested
1166 Stor vandsalamander	Sikring af artens levested Sikring af artens spredningsmuligheder

Tabel F Mål for arter

Tabel G Specifik artspleje

	Plejetiltag	Eksisterende driftsplan mv. eller nyt	Antal enheder	Enhed
A072 Hvepsevåge	Ingen indsats i perioden aht. art alene			
A074 Rød glente	Anden begrænsning af færdsel	eksisterende		
A229 Isfugl	Anden særlig udformning af arealplejen			
1016 Sumpvindelsnegl	Ingen indsats i perioden aht. art alene			
1166 Stor vandsalamander	Etablering af vandhuller/søer	nyt	1	stk

I tabel G er der en opdeling til to kategorier:

- "Eksisterende driftsplan mv.": Kategorien dækker over de tilfælde, hvor den pågældende drift/pleje allerede forekommer eller hvor det fremgår af eksisterende driftsplaner og lignende, at tiltaget skal gennemføres.
- "Nyt": Kategorien omfatter de tiltag, der først er blevet fastlagt med denne plejeplan.

Som det ses er store dele af artsplejen allerede foreskrevet/igangsat tidligere.

Når der i tabel G står "Ingen indsats i perioden aht. art alene", betyder det, at Naturstyrelsen ikke planlægger yderligere indsats for denne art end den pleje, der er oplyst under naturtyperne.

❖ **Ændring af naturtype**

Som tidligere nævnt skal nogle af områdets arealer uden habitatnatur udvikle sig til naturtyper på sigt. Tabellerne H viser, hvad periodens indsats forventes at betyde for de enkelte naturtypers udstrækning på sigt.

Udvidelsesmål	Forøgelse på sigt, ca. ha
Udvikling mod 7230 Rigkær	3
<i>Ialt</i>	3

Table H Planlagte udvidelser af naturtyper

Bilag

Bilag 1: Resumé af plejeplan for Naturstyrelsens arealer i Natura 2000-område N92 Pamhule og Stevning Dam

Indenfor området ejer Naturstyrelsen Stevning Dam og Hindemade samt det der under et betegnes som Pamhuleskovene.. Dette skovkompleks strækker sig fra Stevning Dam i vest til Haderslev Dyrehave i øst. Pamhule Skov er en af de største skove i området. Jordbunden giver gode vækstbetingelser for alle skovtræer. Skoven er oprindelig løvskov, som stadig dominerer. Skovene drives med plukhugst og græsning eller forbliver urørt. Naturstyrelsen har udpeget Pamhule Skovene som et af landets 14 særlige områder for naturskov. Haderslev Dyrehave bliver i dag benyttet til rekreativt brug. Dyrehavens sletteområder ned til Haderslev Dam græsses af då- og kronvildt.

Tabel a Kortlagte naturtyper på Naturstyrelsens arealer i området

Naturtype	Nr.	Navn	Areal ejet af NST (ca. ha)
Lysåbne naturtyper	7220	Kildevæld	<1
	7230	Rigkær	<1
			<1
Skovnaturtyper	91E0	Elle- og askeskov	30
	9110	Bøg på mor	<1
	9120	Bøg på mor med kristtorn	7
	9130	Bøg på muld	182
	9160	Ege-blandskov	33
			253
Ialt			253

Indsats for naturtyperne

I det følgende angives Naturstyrelsens planlagte indsats for *naturtyperne* på udpegningsgrundlaget. Indsatsen er beskrevet i 3 tabeller:

- Lysåbne naturtyper
- Skovnaturtyper
- Planlagte udvidelser af naturtyperne

I tabel b og c skelnes mellem "Eksisterende driftsplan mv." og "Nyt", da der allerede ifølge driftsplaner m.m. for styrelsens arealer skal ske en drift/pleje, der bidrager til at gennemføre plejeplanen.

Tabel b Planlagt indsats for lysåbne naturtyper

Plej tiltag	Eksisterende driftsplan mv. eller nyt	Ha (ca.)
Rydning af opvækst	eksisterende	<1

Tabel c Planlagt indsats for skovnaturtyper

Plejetiltag	Eksisterende driftsplan mv. eller nyt	Ha (ca.)
Urørt skov	eksisterende	28
	nyt	8
Forbedring af hydrologi	nyt	1
Skovnaturtypebevarende drift og pleje	eksisterende	109
	nyt	107
Ingen jordbearbejdning	eksisterende	29
Bevarelse af store træer til henfald	eksisterende	217
Gamle driftsformer i skov	eksisterende	29

Udvidelsesmål	Forøgelse på sigt, ca. ha
Udvikling mod 7230 Riggær	3
Ialt	3

Tabel d Planlagte udvidelser af naturtyper

Særlig indsats for arter

Plejen af områdets naturtyper vil samtidig tilgodese en række arter på udpegningsgrundlaget. Herudover planlægger Naturstyrelsen en særlig indsats for Rød glente, Isfugl og Stor vandsalamander, som fremgår af tabel e.

Tabel e Planlagt indsats for arter *udover* indsatsen for naturtyperne

	Plejetiltag	Eksisterende driftsplan mv. eller nyt	Enhed	Antal enheder
A074 Rød glente	Begrænsning af skadelig færdsel	eksisterende		
A229 Isfugl	Anden særlig udformning af arealplejen	eksisterende		
1166 Stor vandsalamander	Indsats for vandhuller/søer	nyt	stk	1

I tabel e er der en opdeling til to kategorier:

- "Eksisterende driftsplan mv.": Kategorien dækker over de tilfælde, hvor den pågældende drift/pleje allerede forekommer eller hvor det fremgår af eksisterende driftsplaner og lignende, at tiltaget skal gennemføres.
- "Nyt": Kategorien omfatter de tiltag, der først er blevet fastlagt med denne plejeplan.

Den samlede indsats for naturtyper og arter på styrelsens arealer forventes at medvirke med mindst et nyt vandhul for at forbedre mulighederne for genudveksling af stor vandsalamanders delbestande, som Natura 2000-planen fordrer.

Bilag 2: Miljøvurdering af Natura 2000-plejeplanen

Den enkelte plejeplan skal i henhold til lovbekendtgørelse nr. 936 af 24. september 2009 om miljøvurdering af planer og programmer have sin egen miljørapport. Rapporten skal indeholde de oplysninger, der følger af bilag 1 i loven.

Der er også udarbejdet en miljøvurdering af Natura 2000-planen, som ligger på Naturstyrelsens hjemmeside: [Miljørapport for Natura 2000-planen](#)

a) Planens indhold og hovedformål samt andre relevante planer

❖ Indhold

Det primære indhold i plejeplanen for Naturstyrelsens areal er en oversigt over planperiodens mål og plejetiltag for naturtyper og arter på Natura 2000-områdets udpegningsgrundlag.

❖ Formål

Plejeplanens formål er at udmønte Natura 2000-planen på Naturstyrelsens andel af Natura 2000-området. Indsatsen i 1. planperiode skal sikre eksisterende naturværdier på udpegningsgrundlaget og indlede en proces, der genopretter eventuel akut truet natur under hensyntagen til eventuelle modstridende naturinteresser.

❖ Relevante planer

Plejeplanen følger op på Natura 2000-planen for området. Udover at være omfattet af plejeplanen, er Naturstyrelsens arealer også underlagt andre interne retningslinjer for arealforvaltningen. I det omfang der måtte være modstrid mellem dem og plejeplanen, vil plejeplanen blive fulgt.

b) Nuværende miljøstatus og nul-alternativet

Områdets nuværende miljøstatus er gennemgået i Natura 2000-planen for det aktuelle område, hvorfor der henvises til denne.

Hvis ikke plejeplanen for 1. planperiode iværksættes, vil skovene alene blive drevet i henhold til bl.a. principperne om naturnær skovdrift, da arealerne er omfattet af Naturstyrelsens strategi om naturnær skovdrift og certificeret efter FSC- og PEFC-standarden for bæredygtig skovdrift. Det indebærer bl.a. at der arbejdes for at sikre et kontinuerligt skovdække og et stabilt skovklima, foryngelse af skoven baseret på selvsåning og at skoven hverken sprøjtes eller gødes. Desuden er der i medfør af Naturskovsstrategien udlagt arealer til urørt skov og gamle driftsformer. Alle forekomster af skovnaturtyper vil dog ikke nødvendigvis udvikles i retning af eller fastholdes i gunstig bevaringsstatus, hvis ikke plejeplanen iværksættes.

Ligeledes vil de lysåbne arealer blive plejet i henhold til bl.a. Naturstyrelsens naturplejestrategi. Arealerne vil blive drevet uden gødsning, sprøjtning eller omlægning. Alle forekomster af lysåbne naturtyper vil dog ikke nødvendigvis udvikles i retning af eller fastholdes i gunstig bevaringsstatus, hvis ikke plejeplanen iværksættes.

c) Miljøforhold i områder, der kan blive væsentligt berørt af plejeplanen

- Den planlagte drift og pleje vil ændre udbredelsen af arter i området samt udbredelse og tilstand af forskellige naturtyper.

- Plejeindgrebene (med henblik) på lysåben natur vil påvirke det åbne landskab. De planlagte tiltag i skov vil på sigt medføre en ændret skovstruktur. Begge dele vil påvirke områdets rekreative funktioner.

d) Eksisterende miljøproblemer

Der er en række trusler mod naturtyper og arter på områdets udpegningsgrundlag, herunder arealreduktion og fragmentering, tilgroning, uhensigtsmæssig drift og forstyrrelser. Truslerne er systematisk beskrevet i Natura 2000-planen for området, hvorfor der henvises til denne.

e) Relevante internationale miljøbeskyttelsesmål

Plejeplanen er en udmøntning af EU's habitat- og fuglebeskyttelsesdirektiver implementeret i dansk lov via miljømålsloven og skovloven. Plejeplanen vil sikre, at areal og tilstand af naturtyper på udpegningsgrundlaget, samt levesteder for arter på udpegningsgrundlaget, ikke går tilbage eller forringes. Samtidig vil der ske en særlig indsats for truede naturtyper og arter.

I henhold til EU's vandrammedirektiv er det overordnede mål at naturlige vandforekomster opnår "god tilstand". Direktivet er implementeret via miljømålsloven og skal realiseres med vandplanerne. Arbejdsdelingen mellem vandplanerne og Natura 2000-planerne (og dermed plejeplanerne) er således, at vandplanlægningen tager sig af vandkvalitet i vandløb, større søer, kystvande og fjorde, mens Natura 2000-planlægningen tager sig af småsøer og hydrologien på naturarealer som f.eks. rigkær og andre engarealer.

Natura 2000-direktiverne er blandt EU's bidrag til gennemførelsen af en række internationale biodiversitetskonventioner som f.eks. Ramsar-konventionen, Bern-konventionen og Bonn-konventionen, samt delmål 11 og 12 blandt de 20 delmål som blev vedtaget ved partsrådet i FN's biodiversitetskonvention i Nagoya i 2010 (Aichi-målene). Delmål 11 og 12 omhandler netop beskyttelse af naturområder og arter.

f) Planens indvirkning på miljøet

Planens indvirkning på	Påvirkes	Ingen væsentlig påvirkning	Redegørelse for indvirkning
Biologisk mangfoldighed	X		Den biologiske mangfoldighed knyttet til naturtyper på udpegningsgrundlaget sikres og øges via pleje af naturtyperne rigkær og kildevæld med rydning af opvækst. Den biologiske mangfoldighed knyttet til skovnaturtyperne elle- og askeskov, bøg på mor, bøg på mor med kristtorn, bøg på muld, og ege-blandskov sikres og begunstiges af de planlagte plejetiltag, bl.a. ved at der skabes mere variation, kontinuitet og et højere indslag af naturlige processer. Nygravning af et vandhul vil skabe potentielle levesteder for stor vandsalamander. Den planlagte drift og pleje fastholder og/eller genopretter naturtyperne på udpegningsgrundlaget med deres karakteristiske arter. Genopretningen af naturtyperne vil typisk

			ske på bekostning af mere artsfattige og "trivielle" naturtyper.
Befolkningen	X		Mulighederne for rekreative oplevelser i tilknytning til området sikres eller forbedres via et forbedret naturgrundlag. Planen vil dog indebære visse lokale adgangsbe­grænsninger af hensyn til rød glente.
Menneskers sundhed		X	
Fauna og flora	X		Eventuelle konsekvenser for rødlistede arter, gullistede ansvarsarter eller bilag IV-arter kendt fra Natura 2000-området vurderes at være positive. Udover en række rød- eller gullistede arter drejer det sig om bilag IV-arterne løvfrø og flere arter af flagermus bl.a. vandflagermus, troldflagermus, dværgflagermus, pipistrelflagermus, brunflagermus, sydflagermus, skimmelflagermus, foruden stor vandsalamander, som også er på udpegningsgrundlaget.
Jordbund		X	
Vand	X		Ophør med vedligeholdelse af afvanding vil føre til mere naturlige hydrologiske forhold for naturtyper på udpegningsgrundlaget.
Luft		X	
Klimatiske faktorer		X	
Materielle goder		X	
Landskab	X		Den planlagte ekstensive drift og naturpleje vil opretholde det lysåbne landskab. Plejeplanen bidrager således positivt til bevarelsen af eksisterende landskabelige værdier. Ekstensivering­en medfører desuden, at der kommer mere vand i landskabet.
Kulturarv, herunder kirker		X	
Arkitektonisk arv		X	
Arkæologisk arv		X	

g) Foranstaltninger der modsvarer negativ indvirkning på miljøet

Plejeplanen forventes ikke at få negative konsekvenser for miljøet, men vil derimod sikre og forbedre områdets naturgrundlag, med fokus på arter og naturtyper på udpegningsgrundlaget. Der vurderes derfor ikke at være behov for foranstaltninger der modsvarer negativ indvirkning på miljøet.

h) Grundlag for prioriteringer og valg

Natura 2000-planen udgør grundlaget for plejeplanens prioriteringer og valg. I de tilfælde hvor der har været forudset en modstrid mellem hensyn til forskellige arter og/eller naturtyper på områdets udpegningsgrundlag, har Natura 2000-planen allerede foretaget denne prioritering.

i) Overvågning

Natura 2000-indsatsen bliver løbende overvåget i forhold til udpegningsgrundlag og naturværdier via NOVANA overvågningsprogram. Desuden afrapporterer Danmark den nationale indsats vedrørende habitat- og fuglebeskyttelsesdirektiverne til EU-kommissionen hvert 6. år.

j) Ikke-teknisk resume

I medfør af lovbekendtgørelse nr. 936 af 24. september 2009 er der foretaget en miljøvurdering af plejeplanen for Naturstyrelsens arealer i N92 *Pamhule og Stevning Dam*. Plejeplanens formål er at udmønte Natura 2000-planen for de pågældende arealer ved at sikre eller forbedre tilstand og bevaringsprognose for de arter og naturtyper, området er udpeget for at beskytte. Hvis ikke plejeplanen iværksættes, vil naturtyperne blive plejet/drevet med vidtgående naturhensyn i henhold til styrelsens øvrige planer og strategier. Alle forekomster af naturtyper vil dog ikke nødvendigvis udvikles i retning af eller fastholdes i gunstig bevaringsstatus, hvis ikke plejeplanen iværksættes.

Plejeplanen forventes at sikre og forbedre naturtilstanden i området ved hjælp af ekstensiv drift og pleje af de lysåbne naturtyper på områdets udpegningsgrundlag. Plejeplanen forventes at sikre og forbedre naturtilstanden for skovnaturtyperne på områdets udpegningsgrundlag ved hjælp af en skovnaturtypebevarende drift og pleje, ingen jordbearbejdning, bevarelse af store træer til henfald, gamle driftsformer, etablering af mere naturlige hydrologiske forhold samt udlæg til urørt skov.



Miljøministeriet
Naturstyrelsen

Haraldsgade 53
DK-2100 København Ø
Tlf.: (+45) 72 54 30 00

www.nst.dk