

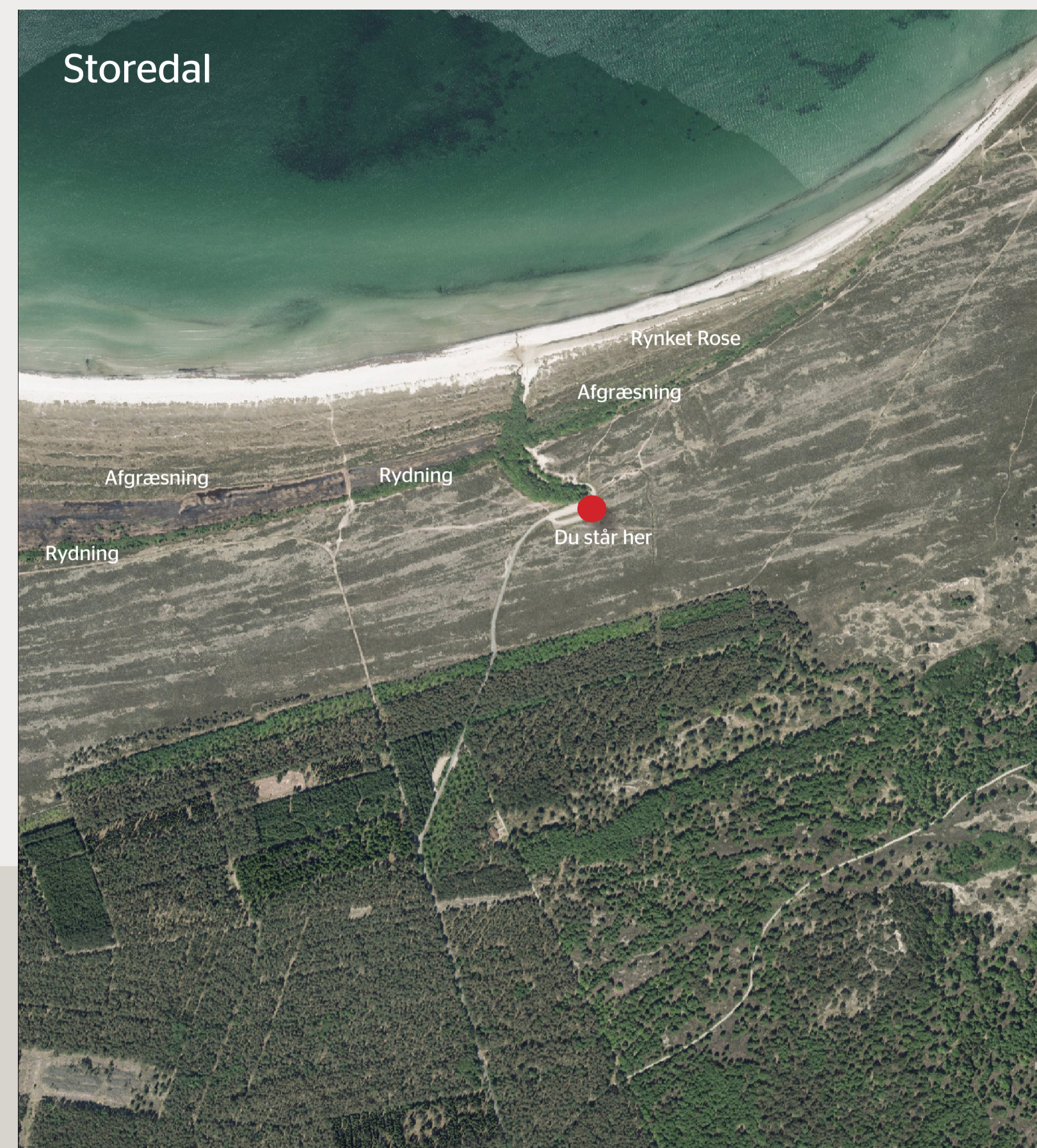


Miljøministeriet
Naturstyrelsen



LIFE Læsø - et naturprojekt

Storedal



Projektinformation

Den lysåbne natur på Læsø er helt enestående - både i dansk og international sammenhæng.

Læsø Kommune og Naturstyrelsen har derfor - med 50 % støtte fra EU's LIFE+ Natura program - sat sig som mål at naturgenoprette og bevare disse lysåbne naturtyper, også som levested for truede fuglearter samtidig med at grundlaget for fremtidig drift af arealerne skal sikres.

Projektet løber fra 2012 til 2017 og har et budget på ca. 16 mio. kroner.



Kvan vokser langs Læsøs nordkyst i fugtige, næringsrige strandkær

tremt næringsfattige og kendetegnes bl.a. også ved de mange laver. Foran kystskrænten kan et system af strandvolde og lavninger opleves. De meget varierede fugtighedsforhold og kalkaflejringer skaber en sandt mosaik af naturtyper - stedvis næringsrig og stedvis meget næringsfattig. På selve kystskrænten og på begge sider af Storedal kan øens oprindelige skovnatur opleves. Her vokser primært Eg, Røn og Bævreasp. Mod øst kan de meget markante parabelklitter fornemmes som små bjerge. Her ligger også Læsøs højeste punkt på 24 meter. Sandet, der har dannet disse klitter, stammer

bl.a. fra hedearealerne ved Storedal. Området er både fredet og Natura-2000 udpeget. LIFE projektet arbejder i dette område med flere tiltag. Heden skal stedvis plejes med pletvis afbrænding, for at en mosaik af lyng i forskellige aldre kan opstå og fremover vil præge området. I øjeblikket er hovedparten af lyngen gammel og ved at dø og har derfor svært ved at klare sig i forhold til f.eks. insektangreb, ligesom dens evne til foryngelse svinder ind. Imellem lyngen findes sjældne, skrøbelige laver. På kystskrænten og de nedenfor liggende strandvolde fjernes ikke hjemmehørende træarter, og der etableres



Gutfår er hårdføre og græsser de store åbne flader på Læsøs nordkyst

indhegninger, således at arealerne kan afgræsses som ved Holtemmen vest herfor. Herved vil artsrigdommen i området stige markant, både hvad angår flora og fauna. Afgæsningen vil indledningsvis blive foretaget med både får og kreaturer, men på sigt forventes alene de sorte Galloway kreaturer at skulle stå for naturplejen. Den invasive Rynket Rose optræder også i området, særligt nedenfor kystskrænten og i løbet

af projektperioden skal arten helst fjernes helt fra området.

Digital formidling

Ved at skanne QR-koden kan du med din smartphone online få flere oplysninger om projektet på dettes hjemmeside. Pris afhænger af din internetudbyder



English

Scan the QR-code to the right to access the english project leaflet on the projectwebsite.



Deutsch

Scannen Sie den QR-Code auf der rechten Seite, um die Deutsche Beilage am die Web zuzugreifen.



Miljøministeriet
Naturstyrelsen
Tlf : 7254 3000
www.naturstyrelsen.dk