



Naturstyrelsen Søhøjlandet
Vejlbo
Vejlsovej 12
8600 Silkeborg

Arealer og Friluftsliv
Journalsag: 24/02870
Ref. SAMSG
Den 3. april 2024

Sendt per mail til shl@nst.dk

Afgørelse om tidsbegrænset adgangsforbud i en del af Gludsted Plantage nær ynglested for spurveugle

I det følgende beskrives baggrunden samt lovgrundlag mv. for, at Naturstyrelsen træffer afgørelse om tidsbegrænset adgangsforbud i en del af Gludsted Plantage.

Sagsfremstilling

Områdets status

Gludsted Plantage er, en for området, yngre plantage overvejende med nåletræ, men arealet rummer også løvtræsbevoksninger og større hedeområder. Plantagen drives efter principperne for naturnær skovdrift, og de dele af plantagen og de lysåbne arealer er udpeget som Natura 2000-habitatområde.

Området, som huser spurveuglens ynglested, ligger uden for Natura 2000-området.

Spurveuglens historik i området

Spurveuglen (*Glaucidium passerinum*) er en nordisk fugl, som sjældent ses i Danmark. Spurveuglen er beskyttet i Europa¹.

Der har været observeret spurveugler i Gludsted Plantage siden ultimo 2022, og den ynglede i Gludsted Plantage i 2023 for første gang i Danmark i nyere tid.

Der blev i ynglesæsonen observeret en stigning i antal besøgende i området i forbindelse med, at fuglen blev set. Arten vurderes imidlertid ikke særlig sårbar over for forstyrrelser, hvorfor Naturstyrelsen i 2023 vurderede, at risikoen for forstyrrelser fra besøgende kunne begrænses ved opmærksomhedsskabende tiltag. Der blev derfor opsat skilte i området og på anden vis gjort opmærksom på at vise hensyn til fuglenes yngleaktivitet.

Fuglene viste først interesse for et ynglested, der sidenhen blev opgivet – muligvis grundet forstyrrelser, som antallet af besøgende formodes at have udgjort. Herefter faldt interessen og dermed antallet af besøgende i området, da man troede, at fuglene havde opgivet at yngle her.

Fuglene ynglede sidenhen succesfuldt nogle hundrede meter fra det første sted, men med flere ugers forsinkelse i forhold til svenske og tyske fugle. Dette ynglested var kun kendt af en håndfuld ornitologer og fotografer, som observerede, at der ingen forstyrrelser var omkring

¹ <https://eur-lex.europa.eu/legal-content/EN/TXT/?uri=CELEX%3A02009L0147-20190626>

ynglestedet ud over deres egen tilstedeværelse. Det kan ikke entydigt konkluderes, men forstyrrelse fra det store antal besøgende tidligt på sæsonen i 2023 kan således have været årsagen til, at fuglene flyttede ynglested, og at yngleperioden blev forskudt.

Siden slutningen af februar 2024 er to spurveugler set og hørt i samme område som 2023. Området er en tætsluttet ældre rødgranbevoksning. Det formodes, at fuglene vil vælge samme konkrete ynglested som i 2023, hvilket er en rødgran, der er faldet delvist sammen grundet angreb fra typografbiller.

Yngleområdet og det konkrete ynglested er i dag almindeligt kendt blandt fugleinteresserede og fotografer. Således har der i februar og særligt marts 2024 været markant flere besøgende end tidligere. Områdets almindelige friluftsliv foregår primært ved færdsel på skovvejene (der er ikke markante stier i den konkrete granbevoksning) og vurderes ikke at udgøre en risiko for forstyrrelse. Besøgende med interesse for uglen færdes på skovveje i området, men det er også observeret, at de bevæger sig ind i bevoksningen og i umiddelbar nærhed af redetræet, hvor spurveuglen formodes at ville yngle. Der er derfor en velbegrundet bekymring for, at fuglenes yngleaktivitet i 2024 i højere grad, end det var tilfældet i 2023, vil blive forstyrret af fugleinteresserede, som ønsker at se eller fotografere fuglen.

Der er ikke aktuelt observeret yngleaktivitet af spurveugle andre steder i landet.

Lovgrundlag og praksis

Naturbeskyttelsesloven²

Befolkningens ret til færdsel i naturen fremgår af naturbeskyttelseslovens kapitel 4. I medfør af naturbeskyttelseslovens § 23 har befolkningen ret til at færdes til fods døgnet rundt overalt i Gludsted Plantage, som er statsejet³.

Af naturbeskyttelseslovens § 27, stk. 1 fremgår, at miljøministeren kan bestemme, at statsejede arealer, der er omfattet af lovens §§ 22-26 helt eller delvist kan lukkes for offentlighedens adgang, hvis særlige forhold taler herfor. Naturstyrelsen varetager denne opgave på ministerens vegne for så vidt angår naturarealer ejet af Naturstyrelsen⁴.

Af bemærkningerne til forslag om naturbeskyttelse fremgik, at der er tale om, at ”dispensationsadgangen har altid været administreret temmelig restriktivt”, og at ”denne praksis forudsættes med den foreslåede bestemmelse opretholdt.” Efter hidtidig praksis kan hensynet til forstyrrelsesfølsomme ynglefugle bl.a. være omfattet af lovens § 27. Endvidere har Vester Landsret i domme om indgreb i borgernes adgangsret til naturen anført, at det kun kan ske på baggrund af ”objektivt konstaterbare konkrete gener”.

Fuglebeskyttelsesdirektivet⁵

Spurveugle er optaget på fuglebeskyttelsesdirektivets bilag I og kræver derfor streng beskyttelse i EU. Arten er optaget på den europæiske rødliste, men som ”livskraftig” (”least concern”). Den betragtes således hverken som truet eller sårbar.

² <https://www.retsinformation.dk/eli/lt/2022/1392>

³ <https://www.retsinformation.dk/eli/lt/2022/1392>

⁴ <https://www.retsinformation.dk/eli/lt/2020/269>.

⁵ <https://eur-lex.europa.eu/legal-content/EN/TXT/?uri=CELEX%3A02009L0147-20190626>

Adgangsbekendtgørelsen⁶ og jagt- og vildtforvaltningsloven⁷

Det fremgår af adgangsbekendtgørelsens § 28, stk. 1, nr. 6, at det ikke er tilladt at ”skræmme eller på anden måde forulempe [fuglene] eller beskadige og reder, yngel og æg”, ligesom det fremgår af § 7, stk. 2, i jagt- og vildtforvaltningslovens, at ”fugle ikke forsætligt må forstyrres med skadelig virkning for arten eller bestanden”. Fuglene inklusiv deres reder og yngel er således beskyttet, uanset om forstyrrelser mv. sker med forsæt.

Afgørelse

Lokaliteten i Gludsted Plantage er den eneste kendte yngleforekomst af spurveugle i Danmark. Yngleområdet er ikke almindeligvis velbesøgt, men der er observeret en markant stigning i besøgendes færdsel i området tidligt på sæsonen i 2024. Interessen for ugler – særligt sjældne ugler – er stor, og erfaringen fra den konkrete lokalitet fra 2023 giver anledning til bekymring for, om spurveuglen kan yngle succesfuldt i området i denne sæson.

Det er derfor Naturstyrelsens vurdering, at de generelle regler i lovgivningen om forbud mod forsætlig og uforsætlig forstyrrelse af spurveuglen ikke er tilstrækkelige til at sikre uforstyrrede yngleforhold for spurveuglen i det konkrete område i Gludsted Plantage.

Naturstyrelsen har som en del af vurderingen set på, om et adgangsforsbud kan erstattes af fysiske hindringer og opmærksomhedsskabende tiltag. Naturstyrelsen har konkluderet, at fysiske hindringer ikke er en mulighed under de konkrete forhold, og at opfordring til hensyntagen til spurveuglen i forhold til de personer, som er observeret at gå meget tæt på/opholde sig længe ved ynglestedet, ikke vil have tilstrækkelig effekt baseret på sidste års erfaringer.

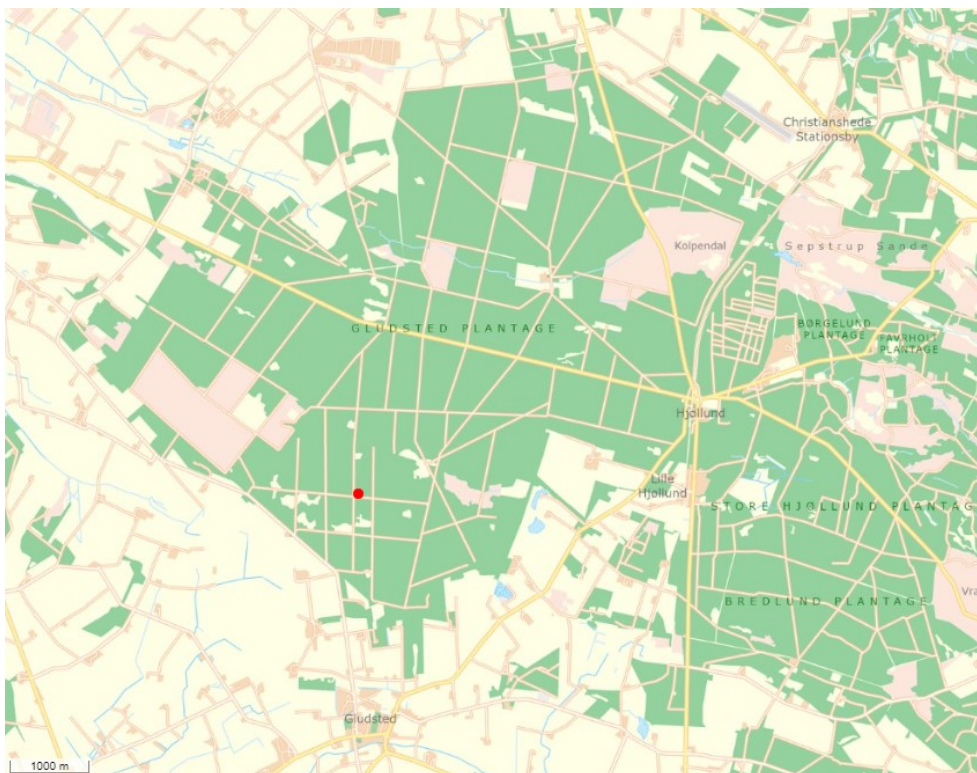
Det er desuden indgået i Naturstyrelsens afvejning, afgrænsning og fastsættelse af adgangsforsbuddet, at offentligheden i medfør af naturbeskyttelseslovens § 23 fortsat har ret til at færdes døgnet rundt og overalt i den øvrige del af Gludsted Plantage, samt at adgangsforsbuddet alene omfatter ca. 3,2 ha ud af det samlede areal i Gludsted på i alt ca. 3.538 ha.

Samlet set vurderer Naturstyrelsen, at afvejningen mellem disse forhold og de internationale forpligtigelser fører til, at betingelserne for undtagelsesvist at fravige reglerne om offentlighedens adgang er til stede.

For at sikre, at spurveuglen får ro til uforstyrret at yngle i Gludsted Plantage, indfører Naturstyrelsen med hjemmel i naturbeskyttelseslovens § 27, stk. 1, et tidsbegrænset adgangsforsbud til området som vist på kortbilag 2. Forsbuddet gælder inden for den viste afgrænsning, som omfatter ca. 3,2 ha. Forsbuddet betyder, at det er forbudt for offentligheden at færdes på alle arealerne afgrænset på kort herunder.

⁶ <https://www.retsinformation.dk/eli/ta/2016/852>

⁷ <https://www.retsinformation.dk/eli/ta/2023/639>



Kortbilag 1. Den røde prik angiver områdets placering i relation til skovområdet som helhed.



Kortbilag 2. Den røde afmærkning angiver forbudsområdets omfang.

Vurdering af forbudsområdets udstrækning er sket på baggrund af geografiske forhold og i overensstemmelse med vurdering af sårbarhed over for forstyrrelser (se sagsfremstillingen). Da arten ikke vurderes særlig sårbar over for forstyrrelser, er det ikke nødvendigt med yderligere begrænsning af færdsel på nærliggende skovveje.

Formidling af forbuddet

Forbuddet vil blive markeret i terrænet, hvor landskab og terræn giver adgang til forbudsområdet. Forbuddet suppleres uden for den viste afgrænsning af en øget informationsindsats målrettet skovens brugere.

Adgangsforbuddet omfatter de kommende tre ynglesæsoner, dvs. årene 2024-2026.

Adgangsforbuddet gælder i indeværende år fra dags dato og frem til og med 15. juli 2024. I de kommende ynglesæsoner gælder forbuddet for perioden fra og med 15. februar til og med 15. juli, som faglige vurderinger peger på, vil omfatte hele yngleperioden for spurveuglen. Såfremt der ikke konstateres yngleaktivitet et år, bortfalder forbuddet det pågældende år.

Adgangsforbuddet vil blive formidlet via skilte de steder, hvor offentligheden typisk bevæger sig ind i det konkrete område samt på Naturstyrelsens hjemmeside.

Adgangsforbuddet gælder ikke:

- Myndigheders aktiviteter i forbindelse med alvorlig person- eller tingsskade eller til afværgelse af nærliggende fare herfor.
- Videnskabelige- eller forskningsmæssige aktiviteter. Det forudsætter dog, at Naturstyrelsen forud giver sin tilladelse hertil på nærmere vilkår.
- Offentlige myndigheders færdsel i forbindelse med varetagelse af deres administrative opgaver. Det forudsætter dog, at Naturstyrelsen forinden, hvis myndigheden ikke har hjemmel til færdsel i forbindelse med deres opgaver, forud giver sin tilladelse på nærmere vilkår.
- Naturstyrelsens drift af området, tilsyn o.a. - herunder gennem eksterne aktører.

Vilkår

Afgørelsen meddeles derfor, jf. oven for, på følgende vilkår:

- Adgangsforbuddet i Gludsted Plantage omfatter arealerne afgrænset med rød markering som vist på kortbilag 2.
- Inden for afgrænsningen er det forbudt for offentligheden at færdes.
- Forbuddet vil blive markeret i terrænet, hvor der er adgang til det konkrete område.
- Adgangsforbuddet gælder for perioden fra og med 15. februar til og med 15. juli.
- Adgangsforbuddet omfatter de kommende tre ynglesæsoner, dvs. årene 2024-2026
- Adgangsforbuddet formidles via tavler, skilte m.v. de steder, hvor offentligheden typisk bevæger sig ind i området samt på Naturstyrelsens hjemmeside.

Offentliggørelse

Denne afgørelse meddeles til Naturstyrelsen Søhøjlandet og offentliggøres på Naturstyrelsens hjemmeside.

Adgangsforbuddet vil også blive formidlet tydeligt via tavler, skilte m.v. de steder, hvor offentligheden typisk bevæger sig ind i det konkrete område.

Klagevejledning

Naturbeskyttelseslovens regler om adgang til at klage og søgsmål fremgår af lovens §§ 78-88⁸. Heraf fremgår bl.a. om adgangen til at klage:

Afgørelsen kan påklages til Miljø- og Fødevarerklagenævnet inden 4 uger fra den dag, afgørelsen er meddelt. Er afgørelsen offentligt bekendtgjort, regnes klagefristen dog altid fra bekendtgørelsen.

Klagen skal indgives skriftligt via klageportalen, som kan findes på klagenævnets hjemmeside <https://naevneneshus.dk/start-din-klage/miljoe-og-foedevareklagenaevnet/>. Her kan der også læses mere om mulighederne for evt. fritagelse af klageportalen samt om reglerne om gebyr.

En rettidig klage har ikke opsættende virkning, jf. naturbeskyttelseslovens § 87, stk. 7, 3. punktum. Hvem der er klageberettiget fremgår af lovens § 86.

Fristen for evt. søgsmål ved domstolene er 6 måneder, jf. § 88, stk. 1, i naturbeskyttelsesloven.

Med venlig hilsen

Sara Maria Sörensson Gade
+45 29 39 93 84
sams@nst.dk

⁸ <https://www.retsinformation.dk/eli/lta/2022/1392>

Kopi af denne afgørelse er sendt til:

- Ikast-Brande Kommune (teknikogmiljoomraade@ikast-brande.dk)
- Danmarks Naturfredningsforening (dn@dn.dk)
- Dansk Ornitologisk Forening (dof@dof.dk)
- Friluftsrådet (fr@friluftsradet.dk)
- Friluftsrådet Midtvestjylland (midtvestjylland@friluftsradet.dk)
- Danmarks Idrætsforbund (dif@dif.dk)
- Dansk Orienterings-Forbund (dof@do-f.dk)