

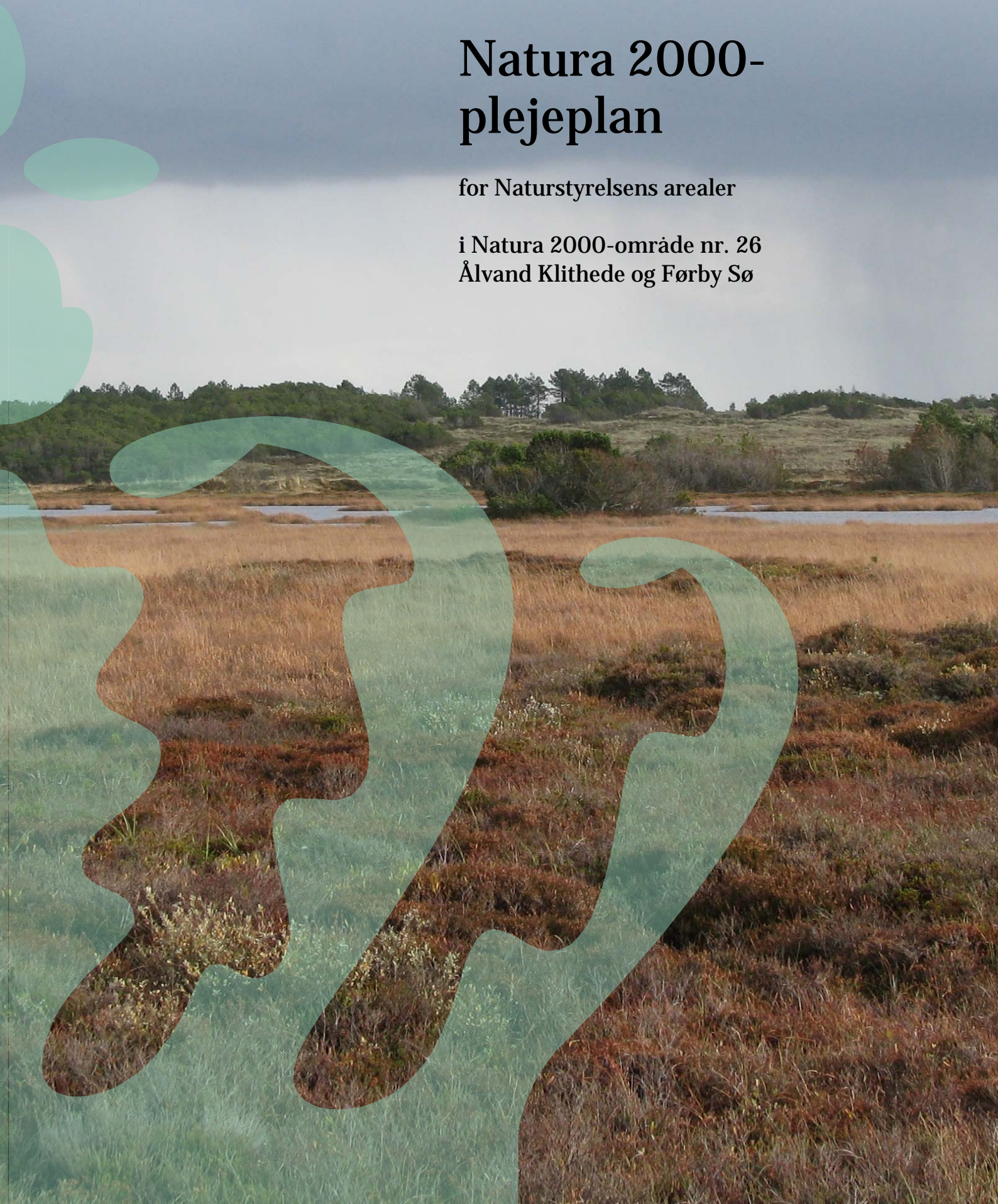


Miljøministeriet
Naturstyrelsen

Natura 2000- plejeplan

for Naturstyrelsens arealer

i Natura 2000-område nr. 26
Ålvand Klithede og Førby Sø



Titel:

Natura 2000-plejeplan for
Naturstyrelsens arealer i Natura 2000-
område nr. 26 Ålvand Klithede og Førby
Sø

Udgiver:

Naturstyrelsen
Haraldsgade 53
2100 København Ø
www.nst.dk

År:

2012

Foto:

Forside: Tage Burholt
Øvrige: Henrik Schjødt Kristensen

Kort:

Naturstyrelsen, på baggrund af kortmaterialer i henhold til tilladelse
G18/1997 (Kort og Matrikelstyrelsen)

ISBN nr.

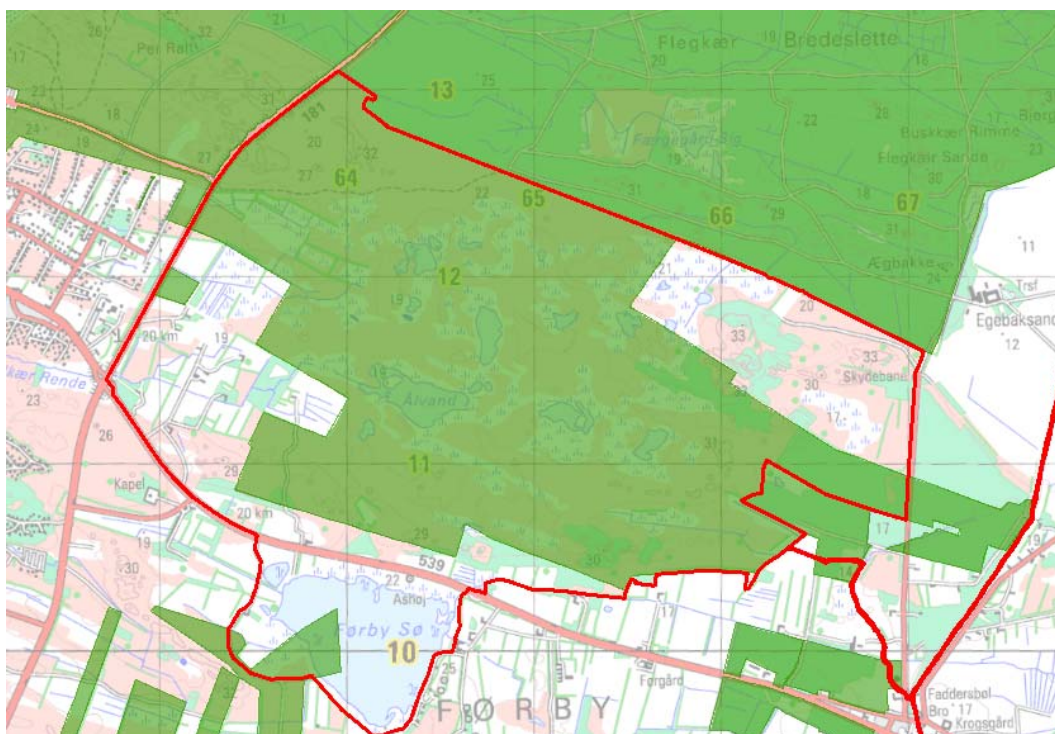
978-87-7279-843-1

Må citeres med kildeangivelse.

Generelt

Naturstyrelsen har udarbejdet Natura 2000-planer for 246 områder i Danmark.

Denne plejeplan følger op på Natura 2000-planen for område N26 *Ålvand og Førby Sø* og vedrører Naturstyrelsens arealer på 543 ha.



Billede 1 Oversigt over Natura 2000-områdets afgrænsning (rød streg) og styrelsens arealer (stærk grøn farve) i området.

I denne plejeplan er arealer og indsats opdelt på henholdsvis lysåbne naturtyper og arter. Bemærk, at Naturstyrelsens samlede arealforvaltning i området er omfattet af flere planbestemmelser og retningslinjer end dem, der findes i denne plan.

For supplerende læsning henvises til enhedens driftsplan. Link:

<http://www.naturstyrelsen.dk/Naturbeskyttelse/Skov/Statsskovene/Drift/Driftsplan/>

Naturstyrelsen skal udarbejde et resumé af plejeplanen, som skal indgå i en kommunal/statslig Natura 2000-handleplan. Dette resumé er indsat som bilag 1.

Der er udarbejdet en såkaldt miljøvurdering ("SMV") af plejeplanen. Den er indsat som bilag 2.

Plejeplanen skal senest være gennemført med udgangen af år 2015.



Billede 2 Ålvand set fra øst mod vest

Områdebeskrivelse

Natura 2000-området har et areal på 838 hektar. Området består mest af et stort og sammenhængende klitområde beliggende syd for Torup Klitplantage, samt den større, næringsfattige Førby Sø. I klitområdet må især fremhæves de store arealer med klithede og de mange fugtige klitlavninger, samt de mange næringsfattige søer. Desuden skal nævnes klittypen grå klit. Området rummer også et værdifuldt fugleliv og flere sjældne planter.

For en uddybende beskrivelse af Natura 2000-området, herunder præsentation af udpegningsgrundlaget for området, henvises til [Natura 2000-planen](#). På Naturstyrelsens hjemmeside kan der også findes forklaring af begreber mv.

Naturstyrelsens andel af området er på 65 % og udgør kerneområdet med alle de vigtigste landskabs- og naturtyper.

Tabel A Naturtyper og arter i plejeplanen

Naturtype/art	Nr.	Navn	Areal ejet af NST (ca. ha)
Lysåbne naturtyper	2130	Grå/grøn klit	58
	2140	Klithede	150
	2190	Klitlavning	150
Ialt			358
(Levesteder for) arter	A039	Sædgås	Ikke vurderet
	A043	Grågås	
	A127	Trane	
	A166	Tinksmed	

Tabel A viser Naturstyrelsens arealer med naturtyper i området. Desuden vises de arter fra udpegningsgrundlaget, der forekommer (eller som potentielt vil kunne indfinde sig med den rette forvaltning) i Naturstyrelsens del af området.

Udtrykket "Ikke vurderet" vidner om, at der ikke findes nogen arealregistrering for arter.

Mål og plejetiltag

I dette afsnit beskrives Naturstyrelsens mål for lysåbne naturtyper og arter i denne planperiode. Der kan være flere mål for et givent areal med en naturtype, og det samme kan være tilfældet for en art.

Desuden præsenteres de typer af pleje/drift, som styrelsen forventer at anvende. På et givent areal kan der forekomme mere end én slags pleje/drift, ligesom der kan være fastlagt flere tiltag for en art.

Arealtallene i tabellerne udtrykker Naturstyrelsens bud på omfanget af de enkelte plejetiltag.

❖ Lysåbne naturtyper

Der foretages *løbende* pleje ved f.eks. græsning på 2 ha. Endvidere er 358 ha klitnaturtyper underlagt en cyklisk drift med rydning af opvækst og pletvise afbrændinger med års mellemrum.

Der foretages *enkeltstående* indgreb i form af understøttelse af naturlig hydrologi på 12 ha hovedsageligt ved lukning af grøfter.

Der vil ske en indsats med henblik på begrænsning af skadelig færdsel på 44 ha sårbar klitnatur, gennem udvidelse af adgangsforbud i fuglenes yngletid og opsætning af fugletårn udenfor klitnaturen.

Der iværksættes undersøgelse af og efterfølgende restaurering af potentielle lobelie søer.

De arealer, der er listet i tabel A som kortlagt klitnatur, indgår mange steder i tæt mosaik med klitnatur uden aktuel registrering som habitatnatur. Selv om denne uspecificerede klitnatur ikke er talt med i datasættet og dermed heller ikke i mål- og plejetabeller, plejes den typisk sammen med den omgivende habitatnatur. Periodens pleje har altså reelt et større omfang end vist i tabellerne.

Tabel B Mål for lysåbne naturtyper

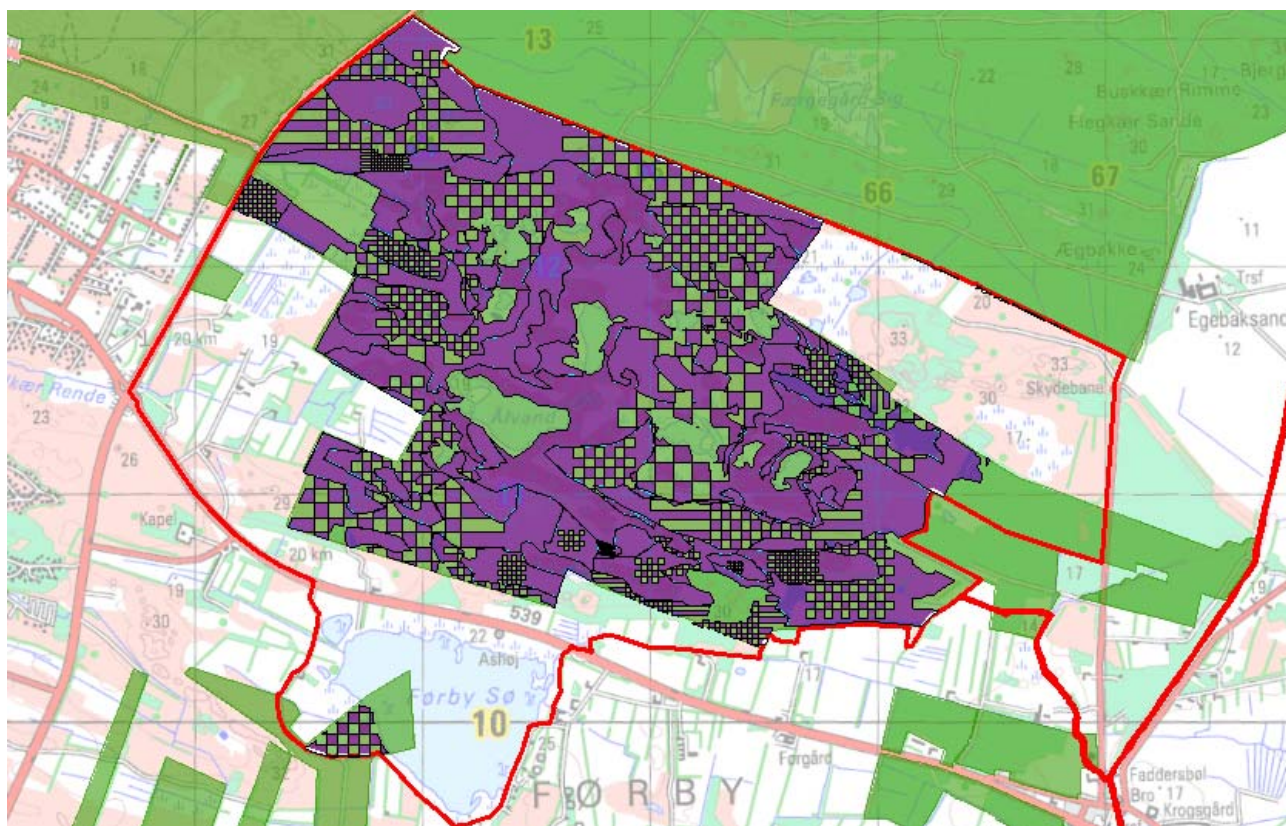
		Periodens mål	Ha (ca.)
2130	Grå/grøn klit	Naturtypebevarende pleje	58
		Afhjælpning af negative fysiske påvirkninger	12
2140	Klithede	Naturtypebevarende pleje	150
		Forbedring af hydrologi	10
		Afhjælpning af negative fysiske påvirkninger	32
2190	Klitlavning	Naturtypebevarende pleje	150
		Forbedring af hydrologi	2
		Udvikling mod 3110 Lobeliesø	<1

Tabel C Pleje af hensyn til lysåbne naturtyper

		Plejetiltag	Eksisterende driftsplan mv. eller nyt	Ha (ca.)
2130	Grå/grøn klit	Færdselsregulering ved skiltning	nyt	12
		Bekæmpelse af invasive arter	eksisterende	58
		Rydning af opvækst	eksisterende	58
		Afbrænding	eksisterende	58
2140	Klithede	Færdselsregulering ved skiltning	eksisterende	10
			nyt	32
		Bekæmpelse af invasive arter	eksisterende	150
		Aktiv lukning af dræn og grøfter	eksisterende	10
		Rydning af opvækst	eksisterende	150
		Afbrænding	eksisterende	150
2190	Klitlavning	Bekæmpelse af invasive arter	eksisterende	150
		Aktiv lukning af dræn og grøfter	eksisterende	2
		Restaurering af vandhuller/søer	nyt	<1
		Rydning af opvækst	eksisterende	150
		Afbrænding	eksisterende	148
		Græsning	eksisterende	2

I tabel C er der en opdeling til to kategorier:

- "Eksisterende driftsplan mv.": Kategorien dækker over de tilfælde, hvor den pågældende drift/pleje allerede forekommer eller hvor det fremgår af eksisterende driftsplaner og lignende, at tiltaget skal gennemføres.
- "Nyt": Kategorien omfatter de tiltag, der først er blevet fastlagt med denne plejeplan.



Billede 3 Kort som viser arealer registreret med lysåbne naturtyper, der løbende plejes (lilla farve).



Billede 4 Grøftelukning



Billede 5 Resultat af grøftelukning

❖ **Arter**

Som hovedregel vil arterne på udpegningsgrundlaget have gavn af indsatsen for naturtyperne i området. I nogle tilfælde kan der være behov for en særlig artsindsats. Disse tiltag fremgår af tabel G.

Specifikt af hensyn til ynglefuglene gennemføres begrænsning af prædation ved jagt på ræv.

Med henblik på at sikre Tinksmed og Trane mulighed for videre spredning i området udvides området med færdselsforbud i fuglenes yngleperiode. Endvidere opsættes et fugletårn i udkanten af Tvorup Plantage, således at mulighederne for at observere fuglene uden at bevæge sig ind i området forbedres.

	Periodens mål
A039 Sædgås	Sikring af artens levested
	Sikring af artens spredningsmuligheder
A043 Grågås	Sikring af artens levested
	Sikring af artens spredningsmuligheder
A127 Trane	Beskyttelse mod forstyrrelser
	Sikring af artens levested
	Sikring af artens spredningsmuligheder
A166 Tinksmed	Beskyttelse mod forstyrrelser
	Sikring af artens levested
	Sikring af artens spredningsmuligheder

Tabel F Mål for arter

Tabel G Specifik artspleje

	Plejetiltag	Eksisterende driftsplan mv. eller nyt
A039 Sædgås	Ingen indsats i perioden aht. art alene	
A043 Grågås	Ingen indsats i perioden aht. art alene	
A127 Trane	Begrænsning af prædation	eksisterende
	Færdselsregulering ved skiltning	nyt
A166 Tinksmed	Færdselsregulering ved skiltning	nyt

I tabel G er der en opdeling til to kategorier:

- "Eksisterende driftsplan mv.": Kategorien dækker over de tilfælde, hvor den pågældende drift/pleje allerede forekommer eller hvor det fremgår af eksisterende driftsplaner og lignende, at tiltaget skal gennemføres.
- "Nyt": Kategorien omfatter de tiltag, der først er blevet fastlagt med denne plejeplan.

❖ Ændring af naturtype

Som tidligere nævnt skal udvalgte arealer med eksisterende naturtype blive til anden naturtype end den, der forekommer i dag. Tabellerne H og I viser, hvad periodens indsats forventes at betyde for de enkelte naturtypers udstrækning på sigt.

Udvidelsesmål	Forøgelse på sigt, ca. ha
Udvikling mod 3110 Lobeliesø	<1

Tabel H Planlagte udvidelser af naturtyper

		Reduktion, ca. ha
2190	Klitlavning	<1

Tabel I Planlagte konverteringer til anden naturtype

Bilag

Bilag 1: Resumé af plejeplan for Naturstyrelsens arealer i Natura 2000-område N26 Ålvand Klithede og Førby Sø

Natura 2000-området har et areal på 838 hektar. Området består mest af et stort og sammenhængende klitområde beliggende syd for Torup Klitplantage, samt den større, næringsfattige Førby Sø. I klitområdet må især fremhæves de store arealer med klithede og de mange fugtige klitlavninger, samt de mange næringsfattige søer. Desuden skal nævnes klittypen grå klit. Området rummer også et værdifuldt fugleliv og flere sjældne planter.

Naturstyrelsens andel af området er på 65 % og udgør kerneområdet med alle de vigtigste landskabs- og naturtyper.

Tabel a Kortlagte naturtyper på Naturstyrelsens arealer i området

Naturtype	Nr.	Navn	Areal ejet af NST (ca. ha)
Lysåbne naturtyper	2130	Grå/grøn klit	58
	2140	Klithede	150
	2190	Klitlavning	150
<i>Ialt</i>			<i>358</i>

Indsats for naturtyperne

I det følgende angives Naturstyrelsens planlagte indsats for *naturtyperne* på udpegningsgrundlaget. Indsatsen er beskrevet i 2 tabeller:

- Lysåbne naturtyper
- Planlagte udvidelser af naturtyperne

I tabel b skelnes mellem "Eksisterende driftsplan mv." og "Nyt", da der allerede ifølge driftsplaner m.m. for styrelsens arealer skal ske en drift/pleje, der bidrager til at gennemføre plejeplanen.

Tabel b Planlagt indsats for lysåbne naturtyper

Plejetiltag	Eksisterende driftsplan mv. eller nyt	Ha (ca.)
Begrænsning af skadelig færdsel	eksisterende	10
	nyt	44
		54
Bekæmpelse af invasive arter	eksisterende	358
		358
Forbedring af hydrologi	eksisterende	13
		13
Indsats for vandhuller/søer	nyt	<1
		<1
Rydning af uønsket opvækst	eksisterende	358
		358
Afskrælning eller afbrænding	eksisterende	356
		356
Græsning	eksisterende	2
		2

Udvidelsesmål	Forøgelse på sigt, ca. ha
Udvikling mod 3110 Lobeliesø	<1

Tabel d Planlagte udvidelser af naturtyper

Særlig indsats for arter

Plejen af områdets naturtyper vil samtidig tilgodese en række arter på udpegningsgrundlaget. Herudover planlægger Naturstyrelsen en særlig indsats for Trane og Tinksmed, som fremgår af tabel e.

Tabel e Planlagt indsats for arter *udover* indsatsen for naturtyperne

	Plejetiltag	Eksisterende driftsplan mv. eller nyt
A127 Trane	Begrænsning af prædation	eksisterende
	Begrænsning af skadelig færdsel	nyt
A166 Tinksmed	Begrænsning af skadelig færdsel	nyt

I tabel e er der en opdeling til to kategorier:

- "Eksisterende driftsplan mv.": Kategorien dækker over de tilfælde, hvor den pågældende drift/pleje allerede forekommer eller hvor det fremgår af eksisterende driftsplaner og lignende, at tiltaget skal gennemføres.
- "Nyt": Kategorien omfatter de tiltag, der først er blevet fastlagt med denne plejeplan.

Bilag 2: Miljøvurdering af Natura 2000-plejeplanen

Den enkelte plejeplan skal i henhold til lovbekendtgørelse nr. 936 af 24. september 2009 om miljøvurdering af planer og programmer have sin egen miljørapport. Rapporten skal indeholde de oplysninger, der følger af bilag 1 i loven.

Der er også udarbejdet en miljøvurdering af Natura 2000-planen, som ligger på Naturstyrelsens hjemmeside: [Miljørapport for Natura 2000-planen](#).

a) Planens indhold og hovedformål samt andre relevante planer

❖ Indhold

Det primære indhold i plejeplanen for Naturstyrelsens areal er en oversigt over planperiodens mål og plejetiltag for naturtyper og arter på Natura 2000-områdets udpegningsgrundlag.

❖ Formål

Plejeplanens formål er at udmønte Natura 2000-planen på Naturstyrelsens andel af Natura 2000-området. Indsatsen i 1. planperiode skal sikre eksisterende naturværdier på udpegningsgrundlaget og indlede en proces, der genopretter eventuel akut truet natur under hensyntagen til eventuelle modstridende naturinteresser.

❖ Relevante planer

Plejeplanen følger op på Natura 2000-planen for området. Udover at være omfattet af plejeplanen, er Naturstyrelsens arealer også underlagt andre interne retningslinjer for arealforvaltningen. I det omfang der måtte være modstrid mellem dem og plejeplanen, vil plejeplanen blive fulgt.

Størstedelen af området er omfattet af Overfredningsnævnets kendelse af 31. marts 1977 om fredning af klitsøarealer ved Førby Sø. Fredningen er en status quo-fredning, der har til formål at sikre videnskabeligt og landskabeligt værdifulde klitområder med klitsøer med sjælden vegetation.

Arealerne på Ålvand Klithede indgik i perioden 2001-2005 i et LIFE-projekt, der blandt andet indebar omfattende rydninger af tilplantede arealer og fjernelse af opvækst.

b) Nuværende miljøstatus og nul-alternativet

Områdets nuværende miljøstatus er gennemgået i Natura 2000-planen for det aktuelle område, hvorfor der henvises til denne.

Hvis ikke plejeplanen for 1. planperiode iværksættes, vil de lysåbne arealer blive plejet i henhold til bl.a. Naturstyrelsens naturplejestrategi og plejeplanen for området. Arealerne vil blive drevet og plejet uden gødskning, sprøjtning og omlægning. Alle forekomster af lysåbne naturtyper vil dog ikke nødvendigvis kunne udvikles hen imod eller fastholdes i gunstig bevaringstilstand, hvis ikke plejeplanen iværksættes. De planlagte udvidelser af arealet med lobeliesø vil heller ikke nødvendigvis kunne gennemføres.

Naturplejen tilgodeser i vidt omfang arterne på udpegningsgrundlaget, men hvis plejeplanen ikke iværksættes vil der ikke nødvendigvis blive gennemført nye tiltag der sikrer arternes levesteder og spredningsmuligheder.

c) Miljøforhold i områder, der kan blive væsentligt berørt af plejeplanen

- Den planlagte drift og pleje vil ændre udbredelsen af arter samt udbredelse og tilstand af forskellige naturtyper.
- Plejeindgrebene for de lysåbne naturtyper vil påvirke det åbne landskab.
- De planlagte tiltage indebærer hydrologiske ændringer i området og ændrede adgangsforhold for offentligheden.

d) Eksisterende miljøproblemer

Der er en række trusler mod naturtyper og arter på områdets udpegningsgrundlag, herunder næringsstofbelastning fra luften, tilgroning, uhensigtsmæssig hydrologi, invasive arter og prædation. Truslerne er systematisk beskrevet i Natura 2000-planen for området, hvorfor der henvises til denne.

e) Relevante internationale miljøbeskyttelsesmål

Plejeplanen er en udmøntning af EU's habitat- og fuglebeskyttelsesdirektiver implementeret i dansk lov via miljømålsloven og skovloven. Plejeplanen vil sikre, at areal og tilstand af naturtyper på udpegningsgrundlaget, samt levesteder for arter på udpegningsgrundlaget, ikke går tilbage eller forringes. Samtidig vil der ske en særlig indsats for truede naturtyper og arter.

I henhold til EU's vandrammedirektiv er det overordnede mål at naturlige vandforekomster opnår "god tilstand". Direktivet er implementeret via miljømålsloven og skal realiseres med vandplanerne. Arbejdsdelingen mellem vandplanerne og Natura 2000-planerne (og dermed plejeplanerne) er således, at vandplanlægningen tager sig af vandkvalitet i vandløb, større søer, kystvande og fjorde, mens Natura 2000-planlægningen tager sig af småsøer og hydrologien på naturarealer som f.eks. rigkær og andre engarealer.

Natura 2000-direktiverne er blandt EU's bidrag til gennemførelsen af en række internationale biodiversitetskonventioner som f.eks. Ramsar-konventionen, Bern-konventionen og Bonn-konventionen, samt delmål 11 og 12 blandt de 20 delmål som blev vedtaget ved partsmødet i FN's biodiversitetskonvention i Nagoya i 2010 (Aichi-målene). Delmål 11 og 12 omhandler netop beskyttelse af naturområder og arter.

f) Planens indvirkning på miljøet

Planens indvirkning på	Påvirkes	Ingen væsentlig påvirkning	Redegørelse for indvirkning
Biologisk mangfoldighed	X		Den biologiske mangfoldighed knyttet til naturtyper på udpegningsgrundlaget sikres og øges via bekæmpelse af invasive arter, rydning af opvækst og afbrænding på klitnaturtyperne, suppleret af færdselsregulering på arealer med klithede og grøn/grå klit og aktiv lukning af dræn og grøfter på klithede- og klitlavningsarealer. Ved restaurering af vandhuller og afgræsning øges

			<p>mangfoldigheden af levesteder. Den planlagte drift og pleje fastholder og/eller genopretter naturtyperne på udpegningsgrundlaget med deres karakteristiske arter. Genopretningen af naturtyperne vil typisk ske på bekostning af mere artsfattige og "trivielle" naturtyper.</p>
Befolkningen	X		<p>Mulighederne for rekreative oplevelser i tilknytning til området sikres eller forbedres via et forbedret naturgrundlag. Planen vil dog indebære udvidelse af visse lokale adgangs begrænsninger af hensyn til ynglefuglene trane og tinksmed.</p>
Menneskers sundhed		X	
Fauna og flora	X		<p>Eventuelle konsekvenser for rødlistede arter, gullistede ansvarsarter eller bilag IV-arter kendt fra Natura 2000-området vurderes at være neutrale eller positive. Af rødlistede arter kan nævnes pilledrager, sortgrøn brasenføde og fin bunke. Af bilag IV-arter drejer det sig om odder, strandtudse, spidssnudet frø og markfirkben, hvoraf odder er på udpegningsgrundlaget. Ynglefuglene på udpegningsgrundlaget vil blive tilgodeset af udvidelsen af adgangs begrænsninger i yngletiden, og udvidelsen af arealet med lobeliesøer og den forbedrede hydrologi vil også tilgodese trækfuglene.</p>
Jordbund		X	
Vand	X		<p>Aktiv lukning af dræn og grøfter vil forbedre de hydrologiske forhold for de våde naturtyper på udpegningsgrundlaget.</p>
Luft		X	
Klimatiske faktorer		X	
Materielle goder		X	
Landskab	X		<p>Den planlagte drift og pleje af de lysåbne arealer vil medvirke til at bevare variationen i landskabet. Udvidelsen af arealet med lobeliesøer og mere naturlig hydrologi vil yderligere øge variationen i landskabet.</p>
Kulturarv, herunder kirker		X	
Arkitektonisk arv		X	
Arkæologisk arv		X	

g) Foranstaltninger der modsvarer negativ indvirkning på miljøet

Plejeplanen forventes ikke at få negative konsekvenser for miljøet, men vil derimod sikre og forbedre områdets naturgrundlag, med fokus på arter og naturtyper på udpegningsgrundlaget. Der vurderes derfor ikke at være behov for foranstaltninger der modsvarer negativ indvirkning på miljøet.

h) Grundlag for prioriteringer og valg

Natura 2000-planen udgør grundlaget for plejeplanens prioriteringer og valg. I de tilfælde hvor der har været forudset en modstrid mellem hensyn til forskellige arter og/eller naturtyper på områdets udpegningsgrundlag, har Natura 2000-planen allerede foretaget denne prioritering.

i) Overvågning

Natura 2000-indsatsen bliver løbende overvåget i forhold til udpegningsgrundlag og naturværdier via NOVANA -overvågningsprogrammet. Desuden afreporterer Danmark den nationale indsats vedrørende habitat- og fuglebeskyttelsesdirektiverne til EU-kommissionen hvert 6. år.

j) Ikke-teknisk resume

I medfør af lovbekendtgørelse nr. 936 af 24. september 2009 er der foretaget en miljøvurdering af plejeplanen for Naturstyrelsens arealer i N26 *Ålvand Klithede og Førby Sø*. Plejeplanens formål er at udmønte Natura 2000-planen for de pågældende arealer ved at sikre eller forbedre tilstand og bevaringsprognose for de arter og naturtyper, området er udpeget for at beskytte. Hvis ikke plejeplanen iværksættes, vil naturtyperne blive plejet med vidtgående naturhensyn i henhold til naturstyrelsens øvrige planer og strategier. Alle forekomster af naturtyper vil dog ikke nødvendigvis udvikles i retning af eller kunne fastholdes i gunstig bevaringsstatus, hvis ikke plejeplanen iværksættes.

Plejeplanen forventes med de beskrevne plejetiltag (afbrænding, græsning, rydning af opvækst, bekæmpelse af invasive arter, aktiv lukning af dræn og grøfter, og færdselsbegrænsning ved skiltning) at sikre og forbedre naturtilstanden på de lysåbne naturtyper, og udvide arealet med lobeliesø. Hermed bevares og udvikles også den landskabelige variation.

Plejeplanen forventes også at sikre levestederne for fugle på udpegningsgrundlaget, øge spredningsmulighederne, begrænse prædationen og nedsætte forstyrrelserne af ynglefuglene.



Miljøministeriet
Naturstyrelsen

Haraldsgade 53
DK-2100 København Ø
Tlf.: (+45) 72 54 30 00

www.nst.dk