



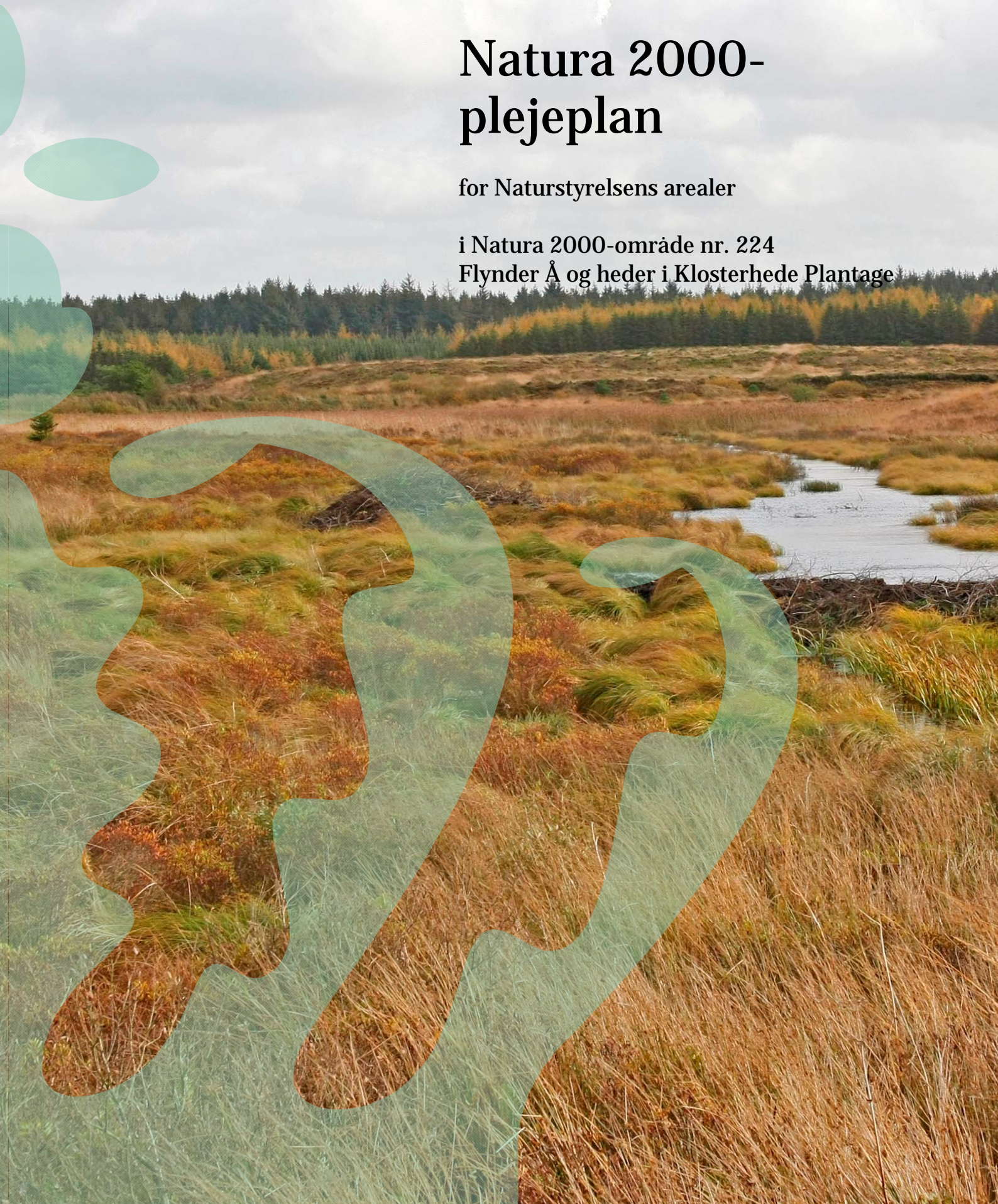
Miljøministeriet  
Naturstyrelsen

# Natura 2000- plejeplan

for Naturstyrelsens arealer

i Natura 2000-område nr. 224

Flynder Å og heder i Klosterhede Plantage





**Titel:**

Natura 2000-plejeplan for  
Naturstyrelsens arealer i Natura 2000-  
område nr. 224 Flynder Å og heder i  
Klosterhede Plantage

**Udgiver:**

Naturstyrelsen  
Haraldsgade 53  
2100 København Ø  
www.nst.dk

**År:**

2012

**Foto:**

Forside: Peter Bundgaard  
Øvrige: Naturstyrelsen

**Kort:**

Naturstyrelsen, på baggrund af kortmaterialer i henhold til tilladelse  
G18/1997 (Kort og Matrikelstyrelsen)

**ISBN nr.**

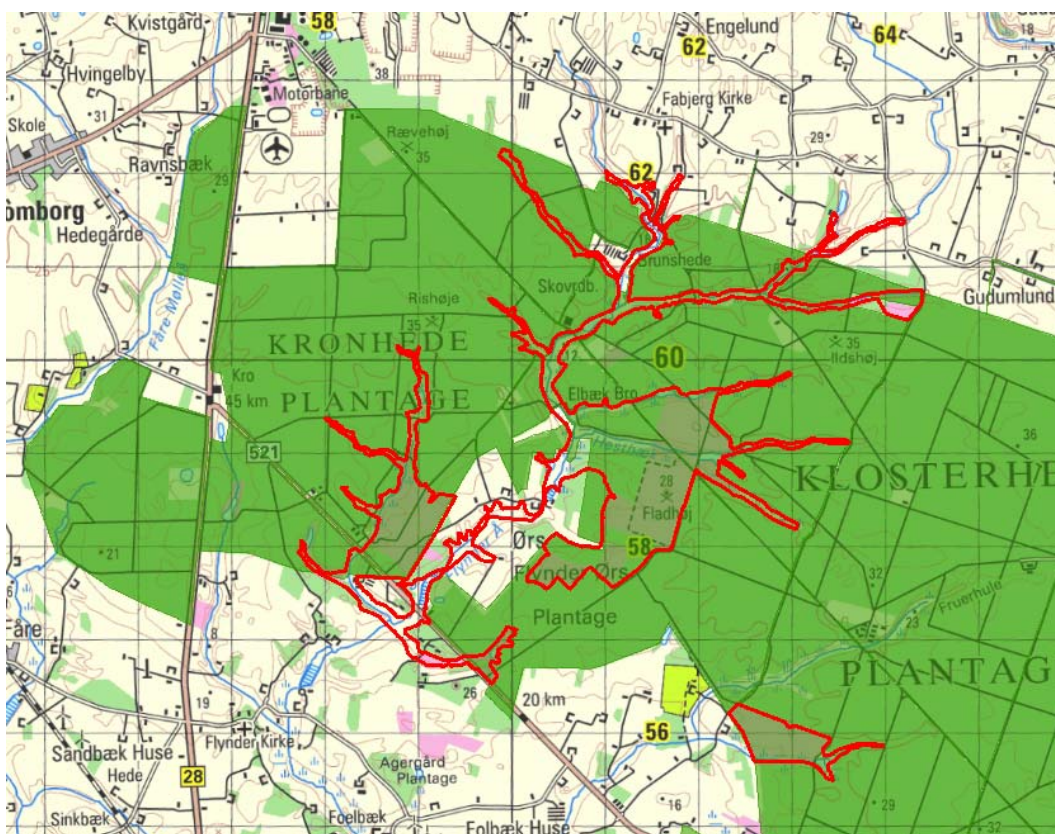
978-87-7279-864-6

Må citeres med kildeangivelse.

# Generelt

Naturstyrelsen har udarbejdet Natura 2000-planer for 246 områder i Danmark.

Denne plejeplan følger op på Natura 2000-planen for område N224 *Flynder Å og heder i Klosterhede Plantage* og vedrører Naturstyrelsens arealer på 462 ha.



Billede 1 Oversigt over Natura 2000-områdets afgrænsning (rød streg) og styrelsens arealer (stærk grøn farve) i området.

I denne plejeplan er arealer og indsats opdelt på henholdsvis lysåbne naturtyper, skovnaturtyper og arter. Bemærk, at Naturstyrelsens samlede arealforvaltning i området er omfattet af flere planbestemmelser og retningslinjer end dem, der findes i denne plan.

For supplerende læsning henvises til driftsplanen 2002-2017, der omfatter arealerne for det tidligere Klosterheden Statsskovdistrikt:

<http://www.naturstyrelsen.dk/NR/rdonlyres/BB42D962-5445-44B6-9539-74F6CABF9B3D/15739/Driftsplan20022017.pdf>

Naturstyrelsen skal udarbejde et resumé af plejeplanen, som skal indgå i en kommunal/statslig Natura 2000-handleplan. Dette resumé er indsat som bilag 1.

Der er udarbejdet en såkaldt miljøvurdering ("SMV") af plejeplanen. Den er indsat som bilag 2.

Plejeplanen skal senest være gennemført med udgangen af år 2015, dog 2021 for skovbevoksede, fredskovspligtige arealer.

# Områdebeskrivelse

Natura 2000-området er beliggende i Klosterhede Plantage, som er ca. 6.400 ha stort, hvoraf ca. 5.000 ha er tilplantet hovedsagligt med nåletræer. Dermed er Klosterheden et af de største skovområder i Danmark. Området er beliggende på en hedeslette, dannet under sidste istid ved aflejringer af grus og sand. Iskanten strakte sig fra Bovbjerg mod Struer, og kan ses i dag som et højdedrag 1 - 2 km nord for Klosterheden. Plantagen gennemskæres i nord-sydgående retning af Flynder Å i en ret bred ådal, men desuden findes flere mindre vandløb i smeltevandsdalene. Ca. 350 ha udgøres af større og mindre hedearealer. I flere af smeltevandsdalene er der kunstigt opstemmede småsøer. Den største af disse, Mølløsøen, er dannet ved opstemning af Flynder Å. I 1999 blev der udsat 18 bævere i Flynder Å-systemet. De har nu formeret sig til omkring 150 individer som bygger dæmninger og fælder træer, hvilket giver området en helt særlig dynamik.

For en uddybende beskrivelse af Natura 2000-området, herunder præsentation af udpegningsgrundlaget for området, henvises til [Natura 2000-planen](#). På Naturstyrelsens hjemmeside kan der også findes forklaring af begreber mv.

Selve Natura 2000-området har et areal på ca 563 ha, hvoraf Naturstyrelsen ejer ca. 462 ha (ca. 82 %). Ud af det samlede areal på 462 ha ejet af Naturstyrelsen findes der ca. 203 ha habitattyper. Tør hede er den klart mest dominerende habitattype med ca. 169 ha kortlagte arealer indenfor hele Natura 2000-området (159 ha indenfor Naturstyrelsens område), men derudover forefindes der både våd hede, hængesæk, tørvelavning, kildevæld og sure overdrev. Desuden findes der enkelte mindre arealer med skovbevokset tørvemose samt elle- og askeskov. Der findes en række mindre søer, som endnu ikke er naturtypebestemte, men som formentlig falder indenfor typerne: lobeliesøer, brunvandende søer samt næringsrige søer. I området findes flere interessante fuglearter. Det drejer sig blandt andet om Rødrygget Tornskade, Trane, Stor Hornugle og Natravn.

Tabel A Naturtyper og arter i plejeplanen

Naturtype/art	Nr.	Navn	Areal ejet af NST (ca. ha)
Lysåbne naturtyper	4010	Våd hede	<1
	4030	Tør hede	159
	6410	Tidvis våd eng	32
	7140	Hængesæk	6
	7150	Tørvelavning	<1
			<b>198</b>
Skovnaturtyper	91D0	Skovbevokset tørvemose	5
			<b>5</b>
<b>Ialt</b>			<b>203</b>
(Levesteder for) arter	1196	Bæklampret	Ikke vurderet
	1355	Odder	

Tabel A viser Naturstyrelsens arealer med naturtyper i området. Desuden vises de arter fra udpegningsgrundlaget, der forekommer (eller som potentielt vil kunne indfinde sig med den rette forvaltning) i Naturstyrelsens del af området.

Udtrykket "Ikke vurderet" vidner om, at der ikke findes nogen arealregistrering for arter.

# Mål og plejetiltag

I dette afsnit beskrives Naturstyrelsens mål for lysåbne naturtyper, skovnaturtyper og arter i denne planperiode. Der kan være flere mål for et givent areal med en naturtype, og det samme kan være tilfældet for en art.

Desuden præsenteres de typer af pleje/drift, som styrelsen forventer at anvende. På et givent areal kan der forekomme mere end én slags pleje/drift, ligesom der kan være fastlagt flere tiltag for en art.

Arealtallene i tabellerne udtrykker Naturstyrelsens bud på omfanget af de enkelte plejetiltag.

## ❖ Lysåbne naturtyper

Der foretages *løbende* pleje ved f.eks. græsning på ca. 28 ha heder og enge samt bekæmpelse af invasive arter på heder på ca. 63 ha. Endvidere er ca 24 ha heder underlagt en cyklisk drift med lyngslæt eller slåning med års mellemrum.

Der foretages *enkeltstående* indgreb i form af rydning af opvækst på ca. 6 ha og understøttelse af naturlig hydrologi på ca. 2 ha.

Der iværksættes tørveskrælning på ca 1 ha tidvis våd eng med henblik på at udvikle mere hhv. våd hede samt tørvelavning. Derudover foretages der rydning af ca 12 ha bjergfyrbevoksning (ikke-habitatnatur) med henblik på at udvikle mere tør hede.

Tabel B Mål for lysåbne naturtyper

			Periodens mål	Ha (ca.)
Eksisterende habitatnatur	4010	Våd hede	Naturtypebevarende pleje	<1
		4030	Tør hede	Naturtypebevarende pleje
	6410	Tidvis våd eng	Naturtypebevarende pleje	32
			Forbedring af hydrologi	19
			Udvikling mod 4010 Våd hede	1
			Udvikling mod 7150 Tørvelavning	<1
	7140	Hængesæk	Naturtypebevarende pleje	6
			Forbedring af hydrologi	2
	7150	Tørvelavning	Naturtypebevarende pleje	<1
			Forbedring af hydrologi	<1
Potentiel habitatnatur			Udvikling mod 4030 Tør hede	12

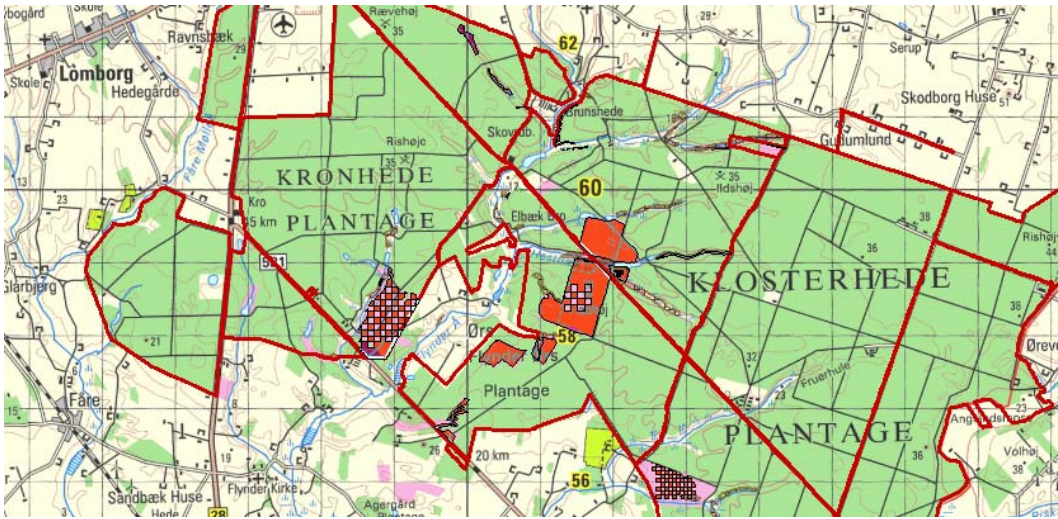
Tabel C Pleje af hensyn til lysåbne naturtyper

			<b>Plejetiltag</b>	<b>Eksisterende driftsplan mv. eller nyt</b>	<b>Ha (ca.)</b>
Eksisterende habitatnatur	4010	Våd hede	Ingen naturtypeindsats i planperioden	-	<1
			Tørveskrælning	nyt	<1
	4030	Tør hede	Ingen naturtypeindsats i planperioden	-	<1
			Bekæmpelse af invasive arter	eksisterende	63
			Bekæmpelse af andre problemarter	eksisterende	<1
			Rydning af opvækst	eksisterende	5
			Slåning - d.v.s. uden fjernelse af det afslæde	eksisterende	4
			Slæt - d.v.s. med fjernelse af det afslæde	nyt	20
			Græsning	eksisterende	24
			Hegning	eksisterende	24
	6410	Tidvis våd eng	Ingen naturtypeindsats i planperioden	-	11
			Aktiv lukning af dræn og grøfter	nyt	2
			Rydning af bevoksning	eksisterende	2
			Rydning af opvækst	nyt	<1
			Tørveskrælning	nyt	1
			Græsning	nyt	4
			Hegning	nyt	4
7140	Hængesæk	Ingen naturtypeindsats i planperioden	-	5	
		Aktiv lukning af dræn og grøfter	nyt	<1	
		Rydning af opvækst	nyt	<1	
7150	Tørvelavning	Aktiv lukning af dræn og grøfter	nyt	<1	
		Rydning af opvækst	eksisterende	<1	
Potentiel habitatnatur			Rydning af bevoksning	eksisterende	12

I tabel C er der en opdeling til to kategorier:

- "Eksisterende driftsplan mv.": Kategorien dækker over de tilfælde, hvor den pågældende drift/pleje allerede forekommer eller hvor det fremgår af eksisterende driftsplaner og lignende, at tiltaget skal gennemføres.
- "Nyt": Kategorien omfatter de tiltag, der først er blevet fastlagt med denne plejeplan.





Billede 2 Kort som viser arealer med lysåbne naturtyper, der løbende plejes (lilla samt rød farve).



Billede 3 Afgræsning af hedeearealer og enge kan bla. foretages med skovkvæg

## ❖ Skovnaturtyper

Skovnaturtyper sikres primært ved en skovnaturtypebevarende drift og pleje, og ca. 5 ha omfattes af en såkaldt basissikring ([link til definition](#)). Der sker en supplerende sikring ved bevarelse af et antal store træer til henfald på de samme arealer.

Endvidere foretages bekæmpelse af invasive arter på <1 ha.

Tabel D Mål for skovnaturtyper

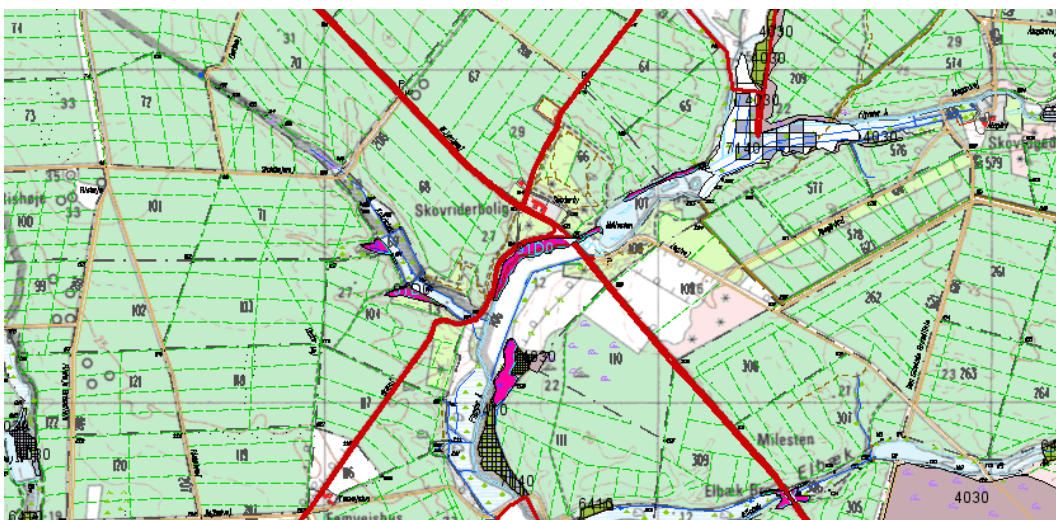
		Periodens mål	Ha (ca.)
91D0	Skovbevokset tørvemose	Sikring af naturtypen	5
		Skovnaturtypebevarende drift	5

Tabel E Forvaltning af skovnaturtyper

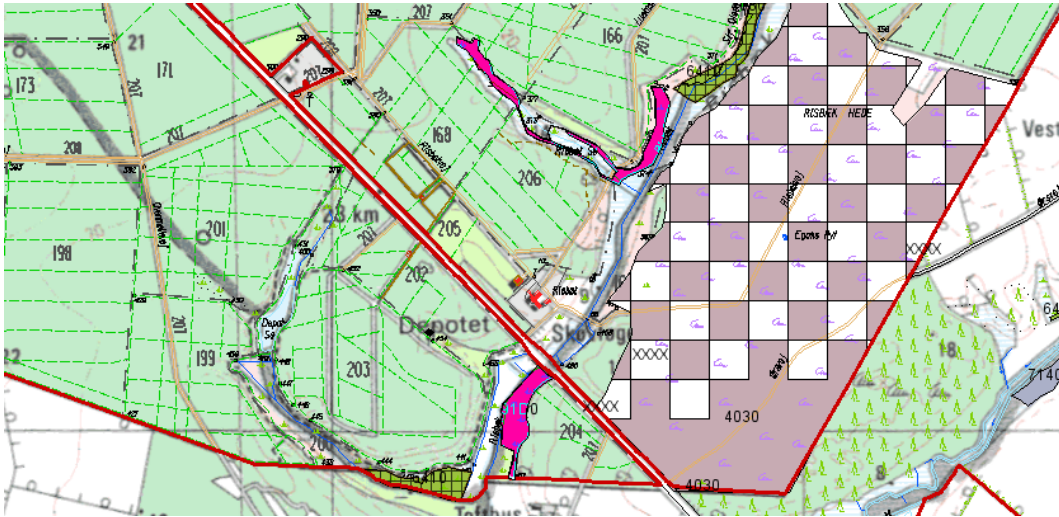
		Plejetiltag	Eksisterende driftsplan mv. eller nyt	Ha (ca.)
91D0	Skovbevokset tørvemose	Bekæmpelse af invasive arter	nyt	<1
		Basissikring af skovnaturtyper	nyt	5
		Bevarelse af 3-5 store træer pr. ha til henfald	eksisterende	5

I tabel E er der en opdeling til to kategorier:

- "Eksisterende driftsplan mv.": Kategorien dækker over de tilfælde, hvor den pågældende drift/pleje allerede forekommer eller hvor det fremgår af eksisterende driftsplaner og lignende, at tiltaget skal gennemføres.
- "Nyt": Kategorien omfatter de tiltag, der først er blevet fastlagt med denne plejeplan.



Billede 4 Kort, som viser arealer med indsats (lilla farve) for skovnaturtyper (skovbevokset tørvemose). Området omkring Sønderby.



Billede 5 Kort, som viser arealer med indsats (lilla farve) for skovnaturtyper (skovbevokset tørvemose). Området omkring Risbæk.

#### ❖ **Arter**

Som hovedregel vil arterne på udpegningsgrundlaget have gavn af indsatsen for naturtyperne i området. Det er også tilfældet i dette område, hvor Naturstyrelsen ikke planlægger yderligere indsats for arterne på udpegningsgrundlaget end den pleje, der er oplyst under naturtyperne.

	<b>Periodens mål</b>
1096 Bæklampret	Sikring af artens levested
1355 Odder	

Tabel F Mål for arter

	<b>Plejetiltag</b>
1096 Bæklampret	Ingen indsats i perioden aht. art alene
1355 Odder	

Tabel G Specifik artspleje



### ❖ Ændring af naturtype

Som tidligere nævnt skal nogle af områdets arealer uden habitatnatur udvikle sig til naturtyper på sigt, og udvalgte arealer med eksisterende naturtyper skal blive til andre naturtyper end dem, der forekommer i dag. Tabellerne H og I viser, hvad periodens indsats forventes at betyde for de enkelte naturtypers udstrækning på sigt.

Udvidelsesmål	Forøgelse på sigt, ca. ha
Udvikling mod 4010 Våd hede	1
Udvikling mod 4030 Tør hede	12
Udvikling mod 7150 Tørvelavning	<1
<b>Ialt</b>	<b>13</b>

Tabel H Planlagte udvidelser af naturtyper

		Reduktion, ca. ha
6410	Tidvis våd eng	1

Tabel I Planlagte konverteringer til anden naturtype

# Bilag

## Bilag 1: Resumé af plejeplan for Naturstyrelsens arealer i Natura 2000-område N 224

Selve Natura 2000-området har et areal på ca 563 ha, hvoraf Naturstyrelsen ejer ca. 462 ha (ca. 82 %). Ud af det samlede areal på 462 ha ejet af Naturstyrelsen findes der ca. 203 ha habitattyper. Tør hede er den klart mest dominerende habitattype med ca. 169 ha kortlagte arealer indenfor hele Natura 2000-området (159 ha indenfor Naturstyrelsens område), men derudover forefindes der både våd hede, hængesæk, tørvelavning, kildevæld og sure overdrev. Desuden findes der enkelte mindre arealer med skovbevokset tørvemose samt elle- og askeskov. Der findes en række mindre søer, som endnu ikke er naturtypebestemte, men som formentlig falder indenfor typerne: lobeliesøer, brunvandende søer samt næringsrige søer. I området findes flere interessante fuglearter. Det drejer sig blandt andet om Rødrygget Tornskade, Trane, Stor Hornugle og Natravn.

Tabel a Kortlagte naturtyper på Naturstyrelsens arealer i området

Naturtype	Nr.	Navn	Areal ejet af NST (ca. ha)
Lysåbne naturtyper	4010	Våd hede	<1
	4030	Tør hede	159
	6410	Tidvis våd eng	32
	7140	Hængesæk	6
	7150	Tørvelavning	<1
			<b>198</b>
Skovnaturtyper	91D0	Skovbevokset tørvemose	5
			<b>5</b>
<b>Ialt</b>			<b>203</b>

### Indsats for naturtyperne

I det følgende angives Naturstyrelsens planlagte indsats for *naturtyperne* på udpegningsgrundlaget. Indsatsen er beskrevet i 3 tabeller:

- Lysåbne naturtyper
- Skovnaturtyper
- Planlagte udvidelser af naturtyperne

I tabel b og c skelnes mellem "Eksisterende driftsplan mv." og "Nyt", da der allerede ifølge driftsplaner m.m. for styrelsens arealer skal ske en drift/pleje, der bidrager til at gennemføre plejeplanen.

Tabel b Planlagt indsats for lysåbne naturtyper

Plejetiltag	Eksisterende driftsplan mv. eller nyt	Ha (ca.)
Bekæmpelse af invasive arter	eksisterende	63
		<b>63</b>
Bekæmpelse af andre problemarter	eksisterende	<1
		<b>&lt;1</b>
Forbedring af hydrologi	nyt	2
		<b>2</b>
Rydning af uønsket opvækst	eksisterende	7
	nyt	<1
		<b>7</b>
Afskrælning eller afbrænding	nyt	1
		<b>1</b>
Slåning eller slæt	eksisterende	4
	nyt	20
		<b>24</b>
Græsning	eksisterende	24
	nyt	4
		<b>28</b>

Tabel c Planlagt indsats for skovnaturtyper

Plejetiltag	Eksisterende driftsplan mv. eller nyt	Ha (ca.)
Bekæmpelse af invasive arter	nyt	<1
		<b>&lt;1</b>
Skovnaturtypebevarende drift og pleje	nyt	5
		<b>5</b>
Bevarelse af store træer til henfald	eksisterende	5
		<b>5</b>

Udvidelsesmål	Forøgelse på sigt, ca. ha
Udvikling mod 4010 Våd hede	1
Udvikling mod 4030 Tør hede	12
Udvikling mod 7150 Tørvelavning	<1
<b>Ialt</b>	<b>13</b>

Tabel d Planlagte udvidelser af naturtyper

### Særlig indsats for arter

Plejen af områdets naturtyper vil samtidig tilgodese en række arter på udpegningsgrundlaget. Naturstyrelsen vurderer, at arterne ikke har behov for en særlig indsats derudover.



## **Bilag 2: Miljøvurdering af Natura 2000-plejeplanen**

Den enkelte plejeplan skal i henhold til lovbekendtgørelse nr. 936 af 24. september 2009 om miljøvurdering af planer og programmer have sin egen miljørapport. Rapporten skal indeholde de oplysninger, der følger af bilag 1 i loven.

Der er også udarbejdet en miljøvurdering af Natura 2000-planen, som ligger på Naturstyrelsens hjemmeside: [naturplan-SMV](#)

### **a) Planens indhold og hovedformål samt andre relevante planer**

#### **❖ Indhold**

Det primære indhold i plejeplanen for Naturstyrelsens areal er en oversigt over planperiodens mål og plejetiltag for naturtyper og arter på Natura 2000-områdets udpegningsgrundlag.

#### **❖ Formål**

Plejeplanens formål er at udmønte Natura 2000-planen på Naturstyrelsens andel af Natura 2000-området. Indsatsen i 1. planperiode skal sikre eksisterende naturværdier på udpegningsgrundlaget og indlede en proces, der genopretter eventuel akut truet natur under hensyntagen til eventuelle modstridende naturinteresser.

#### **❖ Relevante planer**

Plejeplanen følger op på Natura 2000-planen for området. Udover at være omfattet af plejeplanen, er Naturstyrelsens arealer også underlagt andre interne retningslinjer for arealforvaltningen. I det omfang der måtte være modstrid mellem dem og plejeplanen, vil plejeplanen blive fulgt.

Naturstyrelsens arealer omfatter én fredning: Klosterhede Møllesø (afgørelse reg. nr.: 07327.00), hvis formål var at opstemme den nuværende Møllesø og foretage pleje for at opretholde de fri vandområder samt undgå tilgroning på engarealerne med uønskede træer.

Området omfattes også af et større EU-LIFE+ Hedeprojekt. Dette projekt har til formål at genoprette nogle af Danmarks største hedeområder, hvilket sker igennem afgræsning, afbrænding, afskrælning af tørvejord mm.

### **b) Nuværende miljøstatus og nul-alternativet**

Områdets nuværende miljøstatus er gennemgået i Natura 2000-planen for det aktuelle område, hvorfor der henvises til denne.

Hvis ikke plejeplanen for 1. planperiode iværksættes, vil de lysåbne arealer blive plejet i henhold til bl.a. Naturstyrelsens naturplejestrategi. Arealerne vil blive drevet uden gødsning, sprøjtning eller omlægning. Alle forekomster af lysåbne naturtyper vil dog ikke nødvendigvis udvikles i retning af eller fastholdes i gunstig bevaringsstatus, hvis ikke plejeplanen iværksættes.

Forekomsten af skovnaturtyper i Natura 2000-området er begrænset til skovbevokset tørvemose. Disse arealer vil uden iværksættelse af plejeplanen alene blive drevet i henhold til bl.a. principperne om naturnær skovdrift, da arealerne er omfattet af Naturstyrelsens strategi om naturnær skovdrift og certificeret efter FSC- og PEFC-standarderne for bæredygtig skovdrift. Det indebærer bl.a. at der arbejdes for at sikre et kontinuerligt skovdække og et stabilt skovklima, foryngelse af skoven baseret på selvsåning og at skoven hverken sprøjtes eller gødes. Desuden er der i medfør af

Naturskogsstrategien udlagt arealer til urørt skov og gamle driftsformer. Alle forekomster af skovnaturtyper vil dog ikke nødvendigvis udvikles i retning af eller fastholdes i gunstig bevaringsstatus, hvis ikke plejeplanen iværksættes.

### c) Miljøforhold i områder, der kan blive væsentligt berørt af plejeplanen

- Den planlagte drift og pleje vil ændre udbredelse og tilstand af forskellige naturtyper.
- Plejeindgrebene (med henblik) på lysåben natur vil påvirke det åbne landskab. Dette vil påvirke områdets rekreative funktioner.
- De planlagte tiltag indebærer tillige hydrologiske ændringer i området.

### d) Eksisterende miljøproblemer

Der er en række trusler mod naturtyper og arter på områdets udpegningsgrundlag, herunder fragmentering, næringsstofbelastning, tilgroning og invasive arter. Truslerne er systematisk beskrevet i Natura 2000-planen for området, hvorfor der henvises til denne.

### e) Relevante internationale miljøbeskyttelsesmål

Plejeplanen er en udmøntning af EU's habitat- og fuglebeskyttelsesdirektiver implementeret i dansk lov via miljømålsloven og skovloven. Plejeplanen vil sikre, at areal og tilstand af naturtyper på udpegningsgrundlaget, samt levesteder for arter på udpegningsgrundlaget, ikke går tilbage eller forringes. Samtidig vil der ske en særlig indsats for truede naturtyper og arter.

I henhold til EU's vandrammedirektiv er det overordnede mål at naturlige vandforekomster opnår "god tilstand". Direktivet er implementeret via miljømålsloven og skal realiseres med vandplanerne. Arbejdsdelingen mellem vandplanerne og Natura 2000-planerne (og dermed plejeplanerne) er således, at vandplanlægningen tager sig af vandkvalitet i vandløb, større søer, kystvande og fjorde, mens Natura 2000-planlægningen tager sig af småsøer og hydrologien på naturarealer som f.eks. rigkær og andre engarealer.

Natura 2000-direktiverne er blandt EU's bidrag til gennemførelsen af en række internationale biodiversitetskonventioner som f.eks. Ramsar-konventionen, Bern-konventionen og Bonn-konventionen, samt delmål 11 og 12 blandt de 20 delmål som blev vedtaget ved partsmødet i FN's biodiversitetskonvention i Nagoya i 2010 (Aichi-målene). Delmål 11 og 12 omhandler netop beskyttelse af naturområder og arter.

### f) Planens indvirkning på miljøet

<b>Planens indvirkning på</b>	<b>Påvirkes</b>	<b>Ingen væsentlig påvirkning</b>	<b>Redegørelse for indvirkning</b>
<b>Biologisk mangfoldighed</b>	X		Den biologiske mangfoldighed knyttet til naturtyper på udpegningsgrundlaget sikres og øges via pleje af naturtyperne tør hede, våd hede, tidvis våd eng, hængesæk og tørvelavning. Den biologiske mangfoldighed knyttet til skovnaturtypen skovbevokset tørvemose sikres og

			<p>begunstiges af de planlagte plejetiltag, bl.a. ved at der skabes mere variation, kontinuitet og et højere indslag af naturlige processer. Den planlagte bekæmpelse af problemarter og invasive arter vil påvirke artssammensætningen i området og således modvirke at problemarter bliver dominerende på bekostning af arter tilknyttet naturtyperne. Den planlagte drift og pleje fastholder og/eller genopretter naturtyperne på udpegningsgrundlaget med deres karakteristiske arter. Genopretningen af naturtyperne vil typisk ske på bekostning af mere artsfattige og "trivielle" naturtyper.</p>
<b>Befolkningen</b>	X		<p>Mulighederne for rekreative oplevelser i tilknytning til området sikres eller forbedres via et forbedret naturgrundlag.</p>
<b>Menneskers sundhed</b>		X	
<b>Fauna og flora</b>	X		<p>Eventuelle konsekvenser for rødlistede arter, gullistede ansvarsarter eller bilag IV-arter kendt fra Natura 2000-området vurderes at være neutrale eller positive.</p> <p>I området forekommer følgende arter, der er omfattet af habitatdirektivets bilag IV: Damflagermus, vandflagermus, sydflagermus, birkemus og markfirben foruden odder som indgår i udpegningsgrundlaget. Derudover er der mulighed for sporadisk forekomst af troldflagermus, damflagermus, stor vandsalamander og spidssnudet frø.</p> <p>Den planlagte indsats på styrelsens arealer forventes ikke at få negative konsekvenser for disse arter.</p>
<b>Jordbund</b>		X	
<b>Vand</b>	X		<p>Aktiv lukning af dræn og grøfter vil føre til mere naturlige hydrologiske forhold for de våde naturtyper på udpegningsgrundlaget. Derudover vil bæverens fortsatte aktiviteter generelt medføre mere dynamiske og naturlige hydrologiske forhold. Det kan dog ikke udelukkes, at naturtyper på udpegningsgrundlaget vil kunne ændre sig som følge af bæverens aktiviteter; disse ændringer anses dog ifølge planen som værende positive.</p>
<b>Luft</b>		X	
<b>Klimatiske faktorer</b>		X	

<b>Materielle goder</b>	X	
<b>Landskab</b>		Den planlagte ekstensive drift og naturpleje vil opretholde det lysåbne landskab og opretholde eksisterende udsigter. Plejeplanen bidrager således positivt til bevarelsen af eksisterende landskabelige værdier.
<b>Kulturarv, herunder kirker</b>	X	
<b>Arkitektonisk arv</b>	X	
<b>Arkæologisk arv</b>	X	Den planlagte ekstensive drift og opretholdelse af det lysåbne landskab vil bidrage til at bevare og synliggøre områdets gravhøje.

### **g) Foranstaltninger der modsvarer negativ indvirkning på miljøet**

Plejeplanen forventes ikke at få negative konsekvenser for miljøet, men vil derimod sikre og forbedre områdets naturgrundlag, med fokus på arter og naturtyper på udpegningsgrundlaget. Der vurderes derfor ikke at være behov for foranstaltninger der modsvarer negativ indvirkning på miljøet.

### **h) Grundlag for prioriteringer og valg**

Natura 2000-planen udgør grundlaget for plejeplanens prioriteringer og valg. I de tilfælde hvor der har været forudset en modstrid mellem hensyn til forskellige arter og/eller naturtyper på områdets udpegningsgrundlag, har Natura 2000-planen allerede foretaget denne prioritering.

### **i) Overvågning**

Natura 2000-indsatsen bliver løbende overvåget i forhold til udpegningsgrundlag og naturværdier via NOVANA overvågningsprogram. Desuden afrapporterer Danmark den nationale indsats vedrørende habitat- og fuglebeskyttelsesdirektiverne til EU-kommissionen hvert 6. år.

### **j) Ikke-teknisk resume**

I medfør af lovbekendtgørelse nr. 936 af 24. september 2009 er der foretaget en miljøvurdering af plejeplanen for Naturstyrelsens arealer i N224 *Flynder Å og heder i Klosterhede Plantage*. Plejeplanens formål er at udmønte Natura 2000-planen for de pågældende arealer ved at sikre eller forbedre tilstand og bevaringsprognose for de arter og naturtyper, området er udpeget for at beskytte. Hvis ikke plejeplanen iværksættes, vil naturtyperne blive plejet/drevet med vidtgående naturhensyn i henhold til styrelsens øvrige planer og strategier. Alle forekomster af naturtyper vil dog ikke nødvendigvis udvikles i retning af eller fastholdes i gunstig bevaringsstatus, hvis ikke plejeplanen iværksættes.



Plejeplanen forventes at sikre og forbedre naturtilstanden i området ved hjælp af ekstensiv drift og pleje af de lysåbne naturtyper på områdets udpegningsgrundlag samt genopretning af mere naturlige hydrologiske forhold. Dermed sikres og øges også de landskabelige værdier, herunder bevaring og synlighed af områdets fredede gravhøje, og mulighederne for rekreative oplevelser knyttet til lysåben natur.



Miljøministeriet  
Naturstyrelsen

Haraldsgade 53  
DK-2100 København Ø  
Tlf.: (+45) 72 54 30 00

[www.nst.dk](http://www.nst.dk)