



Miljøministeriet  
Naturstyrelsen

# Høringsnotat

## Projektforslag for Naturnationalpark Fussingø

August 2021

Udgiver:

Naturstyrelsen

Gjøddinggård, Førstballevej 2

7183 Randbøl

Må citeres med kildehenvisning

# Indholdsfortegnelse

<b>Indledning og baggrund</b>	<b>4</b>
<b>Høringsnotat for Naturnationalpark Fussingø</b>	<b>5</b>
1. Overordnede bemærkninger	5
2. Geografisk afgrænsning og hegnslinje	11
3. Biodiversitet, flora og fauna	13
3.1 Biodiversitetsfremmende tiltag	13
3.2 Monitering og baseline	15
3.3 Den vilde fauna	17
3.4 Etablering af græsning under hegn	19
3.5 Dyrevelfærd i naturnationalparken	22
3.6 Friluftsliv, turisme og biodiversitet	25
3.7 Biodiversitetseffekter	26
4. Friluftsliv og menneskers sundhed	28
4.1 Friluftsliv og -faciliteter	28
4.2 Adgangsmuligheder	31
4.3 Jagt	33
4.4 Friluftsliv og færdsel blandt store græssere	34
5. Høringsproces og offentlig inddragelse	35
6. Andre bemærkninger	38
6.1 Kommentarer til lovgivning	38
6.2 Vejret	39
6.3 Trafiksikkerhed	41
6.4 Økonomi	41
6.5 Klima	43
6.6 Naturnationalparkens status	44
<b>Høringens indflydelse på projektforslaget</b>	<b>46</b>

# Indledning og baggrund

I juni 2020 indgik regeringen en aftale med Radikale Venstre, Socialistisk Folkeparti, Enhedslisten og Alternativet om at igangsætte forberedelsen af to naturnationalparker i henholdsvis Gribskov og Fussingø.

I september 2020 blev tidsplanen for etablering af de to naturnationalparker vedtaget i aftalekredsen med en ambition om, at de to naturnationalparker er klar til indvielse ved udgangen af 1. kvartal 2022.

Miljøministeren nedsatte og udpegede medlemmer til to nationale arbejdsgrupper i løbet af efteråret 2020. Grupperne omfatter en videnskabelig arbejdsgruppe med repræsentanter inden for biodiversitet, dyrevelfærd, borgerinddragelse mm. og en arbejdsgruppe for interessenter med 18 organisationer repræsenteret. Derudover blev der nedsat en lokal arbejdsgruppe til hver naturnationalpark med repræsentanter for lokale foreninger, brugergrupper m.m.

I december 2020 – januar 2021 blev der afholdt det første møde i de to nationale arbejdsgrupper og de to lokale arbejdsgrupper. Et udkast til projektforslag blev udarbejdet med udgangspunkt i input fra arbejdsgrupperne. Udkastet blev tilrettet på baggrund af drøftelser med arbejdsgrupperne på møder i marts 2021 og sendt i høring i april til juni 2021.

I høringsperioden indkom i alt 78 høringssvar til projektbeskrivelsen for Naturnationalpark Fussingø.

I det følgende afsnit laves en tematisk gennemgang af de indkomne høringssvar. Alle høringssvar kan ses i deres originale form på Naturstyrelsens hjemmeside. I dette dokument opsummeres høringssvarene således med Naturstyrelsens kommentarer tilknyttet.

I det sidste afsnit opsummeres høringens indflydelse på projektforslaget til Naturnationalpark Fussingø.

# Høringsnotat for Naturnationalpark Fussingø

## 1. Overordnede bemærkninger

I de følgende afsnit opsummeres generelle kommentarer fra de indkomne høringssvar til projektforslaget for Naturnationalpark Fussingø. Hvad angår høringssvar til specifikke emner henvises til de enkelte temaer, der følger herunder. Under temaerne behandles konkrete bemærkninger/spørgsmål/kommentarer.

### 1.1 Foreninger og virksomheder

Brugerlaug Fussingø har en række bekymringer i forhold til den sikre og uhindrede adgang til Naturnationalpark Fussingø. Derudover kommenterer de på den manglende brugerinddragelse, valget af dyr, ansvarsforhold og skiltning, hegn og friluftliv. De udtrykker en frygt for reel adgang og er bekymrede for mulige ulykker. Til sidst kommer de med forslag til ændringer.

Centralorganisationernes Fællesudvalg har ingen bemærkninger til projektforslaget for Naturnationalpark Fussingø.

Danmarks Jægerforbund støtter etableringen af naturnationalparker af hensyn til behovet for at styrke naturen og biodiversiteten i Danmark, men er som udgangspunkt meget skeptiske over for hegning omkring store naturområder. De bemærker, at høringsprocessen og inddragelsen ikke virker reel, da flere ting tilsyneladende er politisk besluttet på forhånd.

Dansk Handicap Forbund har en holdning og ønske om, at alle menneskete anlæg i naturen skal være tilgængelige for mennesker med handicap på lige fod med alle andre mennesker. De har en række kommentarer, hvad angår friluftsfaciliteter.

Dansk Orienterings-Forbund ser med velvilje på etablering af naturnationalparker med formålet at styrke natur og biodiversitet. De er dog bekymrede for idrættens muligheder og særligt begrænsning af mulighederne for orienteringssport tages der afstand fra. De ser med stor skepsis på etablering af hegn og græsning.

Danske Kloakmestre har ingen bemærkninger til projektforslaget for Naturnationalpark Fussingø.

Dansk Botanisk Forening Jyllandskredsen ser generelt meget positivt på planerne om at etablere naturnationalparker. Derudover har de nogle konkrete kommentarer/justeringsforslag til projektplanen.

De Unge Biodiversitetsambassadører glæder sig til udførelsen af Naturnationalpark Fussingø. Dog ønsker de at der bliver inddraget mere af det omkringliggende areal for at udvide området, heriblandt Læsten Bakker og Skals Å. Derudover ønskes der en genovervejning af valget af dyr, især efterstræbes en selvreproducerende oksepopulation.

DGI Østjylland bakker op om og har stor interesse for de 15 naturnationalparker. De mener at projektet giver et interessant og positivt bidrag til at styrke den vilde natur og biodiversitet i Danmark. Det er dog af væsentlig betydning, at etableringen af Naturnationalpark Fussingø sker under hensyntagen til brugerne af området i form af motion og aktive fællesskaber.

Danmarks Idrætsforbund anerkender og støtter formålet med at styrke natur og biodiversitet ved at give mulighed for etablering af store sammenhængende naturområder. Dog er de skeptiske om at Naturnationalpark Fussingø ikke bidrager til en forøgelse af naturområder, men blot en ændret forvaltning af den eksisterende natur. Samtidig ligger de vægt på vigtigheden med adgang til Naturnationalparken.

Dyreværns-Organisationernes Samarbejds-Organisation (DOSO) finder flere positive elementer i projektbeskrivelserne, især at publikum får adgang til de indhegnede arealer, så uheldige forhold for dyrene opdages hurtigst muligt. Samtidig ligger de vægt på vigtigheden af god skiltning med formidling, og kontaktoplysninger til myndighederne.

Foreningen af Rådgivende Ingeniører har ingen bemærkninger til projektforslaget for Naturnationalpark Fussingø.

Friluftsrådet bakker op om etableringen af Naturnationalpark Fussingø som et led i at skabe en vildere og rigere natur. Det er afgørende for Friluftsrådet, at offentlighedens adgang sikres og opretholdes. De understreger vigtigheden af fortsat inddragelse af lokale aktører og relevante organisationer i det videre arbejde med etablering af naturnationalparken.

Fussingø ride- og kørelaug er generelt bekymrede for muligheden for færdsel i området med hest. De tilbyder at stille sig til rådighed som stivogtere, dvs. hjælpe med at vedligeholde stierne og vejene, samt informere hvis der er steder, hvor der kan være sikkerhedsmæssige udfordringer.

Gammel Estrup Danmarks Herregårdsmuseum & Dansk Center for Herregårdsforskning udtrykker en overordnet bekymring vedrørende den fremtidige varetagelse af de betydelige kulturhistoriske værdier, som landskabet omkring Fussingø repræsenterer. De efterlyser en mere udførlig beskrivelse af den proaktive tilgang til sikringen af såvel herregårdslandskabet kulturhistoriske enkeltelementer som dets helhedskarakter.

Landbrug & Fødevarer bakker overordnet op om, at der af hensyn til en styrkelse af natur og biodiversitet etableres naturnationalparker på statslige arealer.

Langå civile Hundeførerforening frygter overordnet at etableringen af Naturnationalpark Fussingø kommer til at give mindre adgang til skoven, samt medføre et for stort pres på de dele af skoven som foreningen kan anvende til friluftaktiviteter.

Museum Østjylland udtrykker bekymring for fortidsminderne i Naturnationalpark Fussingø, og appellerer til en handleplan for beskyttelsen af disse.

Naturnationalpark Fussingøs Venner er meget positive over for Naturnationalpark Fussingø og glæder sig til at den bliver endeligt etableret. Dog er de skuffede over de mange nye tiltag som kan tiltrække flere besøgende til området.

Organisationen Danske Museer mener at projektet giver anledning til bekymring vedr. den fremtidige varetagelse af de betydelige kulturhistoriske værdier som landskabet repræsenterer.

Randers Kommune har indsendt et administrativt høringssvar, som behandles af byrådet efter sommerferien. Randers kommune er positive for etableringen af Naturnationalpark Fussingø. Det er af deres opfattelse at projektet vil forbedre biodiversiteten i området.

Randers Regnskov ser Naturnationalpark Fussingø som et kærkommet bidrag til at skabe mere vild natur og fremme biodiversitet i Danmark. Dog har de fundet processen og det nuværende projekt noget skuffende.

Slots- og Kulturstyrelsen har ingen bemærkninger til projektforslaget, da hensyn til kultur- og verdensarv er indarbejdet, som drøftet i den forudgående dialog mellem Miljøministeriet og Kulturministeriet. Slots- og Kulturstyrelsen ser frem til fortsat planlagt dialog.

Stutteri Amhøj ser frem til at Naturnationalpark Fussingø skal være med til at styrke naturen og biodiversiteten i Danmark. De ønsker dog at der bliver vist hensyn til ryttere i området, således at det er muligt at færdes til hest.

Transportministeriet kommenterer på en stiforbindelse til Viborgevej.

Verdens Skove er positive over for de klare politiske ambitioner omkring større sammenhængende områder med vild natur. De er dog skuffede over projektforslaget, som de mener ikke kan levere de ønskede resultater. Særligt hvad angår størrelse og selvforvaltende økologiske processer så tæt på det naturlige som muligt. De har en række kommentarer til forvaltningen af naturnationalparken.

### 1.1.1 Naturstyrelsens kommentar

Naturstyrelsen takker for de generelt positive tilbagemeldinger omkring Naturnationalpark Fussingø samt bidrag fra de forskellige parter til forvaltningen af naturnationalparken. Emner, der går igen, er særligt hensyn til biodiversitet og friluftsliv samt etablering af vildthege. Ang. forvaltningsprincipperne, der forudsætter etablering af vildthege, henvises til Naturstyrelsens nedenstående kommentar under punkt 1.2 for adressering af hørings svar, der ikke ønsker en indhegning af naturnationalparken.

### 1.2 Privatpersoner

En række privatpersoner adresserer forvaltningsprincipperne i naturnationalparken, særligt med et ønske om at indhegning af naturen undlades og dette ofte i kombination med bekymring for dyrevelfærd. En del stiller sig uforstående over for behovet for indhegning, naturnationalparkens størrelse/afgrænsning, højden på heget samt begrænsning af den vilde faunas bevægelighed. En række borgere giver udtryk for at andre tiltag såsom udlægning til urørt skov, mindre indhegninger med eksempelvis kreaturer sammen med naturligt græsningstryk fra det frie vildt kunne eller burde være fokuspunktet for at understøtte biodiversiteten på arealet. Størstedelen nævner specifikt, at de har en generel interesse for at bevare og styrke biodiversiteten i området.

Nogle af hørings svarene går igen under de enkelte temaer på de følgende sider. Under temaerne behandles emner såsom hege og etablering af helårsgræsning mere konkret.

#### Hørings svar der berører dette emne:

Anja Cramer Sørensen og Per Frank	Henriette Andersen
Beboere på Troldeskovvej siden 1971	Henriette Pihl og Kim Møller Jensen Inger Markussen
Anne Charlotte Abildgaard	Jes Pedersen
Birgitte Kronborg	Kirsten Christensen
Birgitte L. Johnsen	Kirsten Nielsen
Birgitte Petersen	Kristiane Klindt
Dan Kristensen	Lene Dohn og Flemming B. Jensen
Egon Mosegaard	Nanna Svane Theisen
Gitte Ramsgaard	Pia Melgaard Elversøe
Heidi Wedding Kristensen	



### 1.2.1 Naturstyrelsens kommentar

Hos Naturstyrelsen er vi glade for, at så mange interesserer sig for natur og biodiversitet, og ligeledes at der stor interesse for at styrke biodiversiteten i Fussingø. I det følgende vil baggrunden for forvaltningen i naturnationalparken uddybes for at adressere de indkomne høringsvar.

I juni 2020 indgik regeringen en aftale med Radikale Venstre, Socialistisk Folkeparti, Enhedslisten og Alternativet om at igangsætte forberedelsen af to naturnationalparker i henholdsvis Gribskov og Fussingø. Den 3. juni 2021 blev lovforslaget om etablering og forvaltning af naturnationalparker vedtaget, der danner den retlige ramme for naturnationalparker. Hovedformålet i en naturnationalpark er at styrke områdets natur og biodiversitet ved at etablere et større sammenhængende naturområde, hvor naturen i højere grad end i dag kan udvikle sig på egne præmisser. I en naturnationalpark kan der udsættes store planteædere, hvorved der tilstræbes så vidt muligt naturlige økosystemer. Således er der prioriteret en tilgang til forvaltningen i naturnationalparkerne, hvor der gives plads til sammenhængende og varierede økosystemer, hvor naturlige processer skal danne rammerne for en dynamisk udvikling.

Med den faglige rådgivning Naturstyrelsen har modtaget samt intern erfaring er vurderingen, at helårsgræsning er et vigtigt tiltag for biodiversiteten. I Naturnationalpark Fussingø er målet at genskabe vild natur med fokus på at understøtte naturlige processer, hvoraf græsning er en af de væsentlige naturlige processer. Ved at etablere helårsgræsning og opsætte hegn skabes grundlaget for et stort sammenhængende naturområde med frie dynamikker.

Økosystemerne i Fussingø er grundet adskillige hundrede års drift modificerede. For at understøtte de naturlige processer inden for naturnationalparken, hvorunder store græssere vurderes at have en nøglerolle, er etablering af hegn nødvendigt. Der er en sikker videnskabelig vurdering af, at tætheden af planteædere i uhegnet natur i Danmark er væsentligt under det niveau, som naturen forventeligt kunne bære<sup>1</sup>, hvis der ikke var menneskelige interesser i form af bl.a. landbrug, skovbrug, trafiksikkerhed mv.

Vores biodiversitet/arter har udviklet sig i en natur styret af naturlige processer, herunder græsning fra de store planteædere. Etablering af græsning er dermed et led i *genopretningen* af de naturlige processer, som vores

---

<sup>1</sup> Fløjgaard, C., Buttenschøn, R.M., Byriel, F.B., Clausen, K.K., Gottlieb, L., Kanstrup, N., Strandberg, B. & Ejrnæs, R. 2021. Biodiversitetseffekter af rewilding. Aarhus Universitet, DCE – Nationalt Center for Miljø og Energi, 124 s. - Videnskabelig rapport nr. 425 <http://dce2.au.dk/pub/SR425.pdf>

biodiversitet er evolutionært tilpasset. Fravær af store planteædere er således ikke naturligt i økosystemer, men en konsekvens af menneskers aktivitet. Organismer i et økosystem påvirkes både af den levende del af systemet, som planter og dyr (biotiske faktorer), og af den ikke-levende del som sollys, vandmiljø og jord (abiotiske faktorer). Derfor er der ud over græsning også fokus på at genoprette områdets naturlige hydrologi eksempelvis.

Der er således heller ikke tale om, at naturnationalparken skal fungere som en dyrepark for eksempel, da græsningen etableres med biodiversitetseffekterne for øje, uden tilskudsfodring og ikke som en attraktion for mennesker i sig selv.

Hvad angår kommentarer om modsætningsforholdet mellem hegning og idéen om urørt/vild natur, skal det bemærkes, at naturnationalparken inden for hegnet bliver *urørt* forstået som fraværet af skov- og landbrugsdrift, hvorimod tiltag der er biodiversitetsfremmende kan og vil blive nødvendige, bl.a. grundet tidligere tiders drift og dræning. Hegnet er et led i at skabe *vild* natur ved at sikre de naturlige processer, herunder afgræsning blandt andre tiltag, på et areal hvor naturlige processer gennem århundreder har været sat ud af spil og derfor for nuværende er delvist manglende.

Naturnationalparken har en sådan størrelse, at der er plads til en vild og varieret natur. Der er tale om et væsentligt areal med plads til dyr og mennesker. Inden for hegnet vil der være en variation mellem skov og lysåben natur og med brede skovbryn/overgangszoner, som forbinder de forskellige naturtyper. Indre skovbryn er vigtige levesteder i relation til skovlysninger og vådområder.

Hvad vi anser for værende "urørt", "vildt" eller "naturligt" varierer blandt mennesker og vil være bestemt af det enkelte menneskes natursyn. Dermed findes der ikke et entydigt facit eller definition på disse emner. I forvaltningen af naturnationalparkerne baseres tiltag på den faglige viden og erfaring, der eksisterer om økosystemer, naturlige processer og biodiversitet.

Hvad angår eksisterende viden om de planlagte tiltags effekter på biodiversiteten, er der områder, hvor der er en mangel på undersøgelser. Som ovennævnt er der dog også faglige anbefalinger og eksisterende viden på området. Ved at udarbejde en baseline for naturen i området og løbende monitorere udviklingen i områderne, er der mulighed for at tilpasse græsningstrykket og opbygge erfaring samt indsamle viden til gavn for naturen og biodiversiteten i Fussingø på sigt.

I naturnationalparken stræbes der ikke efter at genskabe et specifikt udtryk eller at "spole tiden" tilbage så at sige. Der arbejdes ikke med en bestemt referencetilstand, derimod arbejdes der med en restaurering/genopretning af velkendte naturlige processer. Udkommet vil være nyt, da

selve målet er et dynamisk og selvforvaltende system, hvor de naturlige processer danner rammerne for økosystemets udvikling – og i minimal grad menneskers indgreb. Hvad angår græsning, vil områdets bæreevne vurderes årligt samt græsningseffekten løbende, så der sikres et græsningstryk, der er i balance med områdets natur og afspejler naturlige variationer.

På baggrund af disse bemærkningerne giver høringssvar omkring den overordnede forvaltning af Naturnationalpark Fussingø ikke anledning til ændringer i projektforslaget.

## 2. Geografisk afgrænsning og hegnslinje

### 2.1 Privatpersoner

Blandt nogle af høringssvarene findes konkrete forslag til ændringer af hegnslinjen eller den geografiske afgrænsning af naturnationalparken, eksempelvis forslag om at udtage dele af naturnationalparken fra at blive indhegnet eller at ændre strækninger i forhold til vejnettet, hundeskoven eller søen. Samtidig sættes der spørgsmålstegn ved brugen af hegn, og der bliver udtrykt bekymring for det visuelle ved hegnene.

Nogle høringssvar adresserer planerne om etablering af en flydespærre, og stiller spørgsmål til dennes udseende.

Enkelte overlap med spørgsmål vedrørende temaet ”4. Friluftsliv og menneskers sundhed”

#### Høringssvar der berør dette emne

Anja Cramer Sørensen og Per Frank	Nanna Svane Theisen
Anton Christensen	Ole Nielsen
Celina Zetterstrøm Wilf og Claus Zetterstrøm	Pia Melgaard Elversøe Sonja og Børge Jensen
Heidi Wedding Kristensen	Torben Himmelstrup og nærmeste naboer til Fussingø Skov
Henriette Pihl og Kim Møller Jensen	
Kirsten Nielsen	Tove Jensen og John Ahm
Kristiane Klindt	Ulrik Hedegaard
Lene Dohn og Flemming B. Jensen	Ulrik Johansen

## 2.2 Foreninger og virksomheder

Flere udtrykker bekymringer angående det høje hegn, og sætter spørgsmålstegn ved højden og udformningen af hegnet, heriblandt vildtpassager.

Enkelte hørings svar ser helst at Naturnationalparken bliver inddelt i flere zoner med hegn og stier ved siden af.

### Hørings svar der berører dette emne

Brugerlaug Fussingø	Randers Regnskov
Danmarks Jægerforbund	Stutteri Amhøj
Dansk Orienterings-Forbund	Verdens Skove
Friluftsrådet	

## 2.3 Naturstyrelsens kommentar

Som udgangspunkt er naturnationalparkens afgrænsning og hegnslinjen blandt andet planlagt efter at sikre en vis størrelse og heterogenitet i området. Herunder også hensyn til etablering af helårsgræsning for at understøtte biodiversiteten i området. Der er således ikke et tilstrækkeligt fagligt grundlag for at udtage *større* arealer fra indhegningen i Naturnationalpark Fussingø. I så fald vil der ikke opnås de forventede biodiversitetsmæssige fordele af store sammenhængende arealer med græssere, der kan bevæge sig frit over større afstande.

Den samlede mosaik af lysåben natur og skov danner grundlaget for, at naturnationalparken på sigt kan udvikle sig til et stort sammenhængende, varieret og dynamisk naturområde med helårsgræsning. I den faglige rådgivning fra den videnskabelige arbejdsgruppe understreges særligt det væsentlige i områdets størrelse og sammenhæng. Dermed er disse parametre prioriteret i planlægning af hegnslinjen og evalueringen af alternative forslag. Derfor vurderes det også, at flere indre hegninger, der opdeler naturnationalparken ikke vil være hensigtsmæssige for forvaltningen af området som et sammenhængende naturareal med vildtlevende bestande af store græssere.

For at undgå at dyrene svømmer ud fra naturnationalparken vil flydespærringer blive anvendt. I stedet for en flydespærring på tværs af søen, vil der blive anlagt to flydespærringer langs bredden fra det indre hegn til det ydre på hhv. nord og sydsiden af søen. Flydespærringerne vil blive opbygget af mat ikke-reflekterende materiale (rør), og det forventes at en del af røret er under vandlinjen.

Hegnets udformning vil fremstå transparent grundet masker, og vil på store strækninger være tilbagetrukket i bevoksninger. Dette vil gøre hegnene mindre synligt for naboer og gæster.

Vej- og stilforløb uden for naturnationalparken giver brugerne en mulighed for at undgå at komme i kontakt med de udsatte dyr. Samtidig bliver tilsynssporet fra Podeledsvej til søen etableret inden for hegnslinjen.

Hvad angår ønsker til mindre justeringer har høringssvarene givet anledning til en række ændringer af den ydre og indre hegnslinje samt antal låger og deres placeringer. Se sidste afsnit "Høringssvarenes indflydelse på projektforslaget" for opsummering og beskrivelse af justeringerne.

### **3. Biodiversitet, flora og fauna**

#### **3.1 Biodiversitetsfremmende tiltag**

##### *3.1.1 Privatpersoner*

Blandt høringssvarene bliver det omtalt en uforståenhed over for de planlagte tiltag og indgriben i skoven, risici ved hydrologiske tiltag m.m.

Der nævnes samtidig en uforståenhed overfor at brugen og opsætningen af bistader gøres forbudt.

##### Høringssvar der berører dette emne

Henriette Pihl og Kim Møller Jensen    Kristiane Klindt

Tove Jensen og John Ahm                Poul Kops

Kirsten Christensen                      Tove Jensen og John Ahm

Kirsten Nielsen

##### *3.1.2 Foreninger og virksomheder*

Der bliver kommenteret på vigtigheden af de gamle bøgeskoves områder, hydrologienopretningsprojekter, og muligheden for at udvikle lysåbne arealer til fordel for de græssende dyr. Derudover bliver der også kommenteret på risici ved disse tiltag mod naboerne.

Der bliver også kommenteret på strukturfældningerne og dødt ved, og der bliver samtidig ønsket at strukturfældningen foretages så uensartet som muligt, heriblandt at det døde ved bliver liggende til glæde for biodiversiteten.

## Hørings svar der berører dette emne

Dansk Botanisk Forening Jyllands- Landbrug & Fødevarer  
kredsen Naturnationalpark Fussingøs Ven-  
De Unge Biodiversitetsambassadø- ner  
rer

### *3.1.3 Naturstyrelsens kommentar*

De planlagte biodiversitetsfremmende tiltag på arealet er supplerende tiltag som på kort sigt og hurtigst muligt skal understøtte en genopretning/restaurering af biodiversiteten. Dette er en hjælpende hånd til naturen, således at de naturlige processer på den lange bane kan danne rammerne for områdets udvikling. Der er således tale om indledende indgreb for understøtte den langsigtede udvikling.

Naturnationalpark Fussingø bærer præg af tidligere tiders drift på trods af senere års ekstensivering eller udlæg til urørt skov. Bevoksningerne er i vid udstrækning plantede, ensartede bevoksninger baseret på en enkelt træart og således præget af mange års skovdrift. Hvad angår de planlagte strukturfældninger og rydning af oversøiske træarter, er der ikke tale om, at der "ryddes natur i natur", men derimod tale om tiltag der bryder med den tidligere modificering af området. Veteranisering af træer er en indsats som gennemføres for at mindske den mangel på gamle eller skadede træer og dødt ved, som den tidligere drift i området har medført. Der er således tale om at fremme diversiteten i området og skabe flere levesteder for andre arter.

De biodiversitetsfremmende tiltag sætter ikke den naturlige succession ud af kraft, men understøtter og fremme genetableringen af de naturlige processer. Etablering af græsning og hydrologiske tiltag udgør vigtige naturlige parametre, der har en artsfordelende virkning og påvirkning af arealets naturlige udvikling.

De planlagte hydrologitiltag forventes ikke at påvirke naboarealer. De kan opdeles i tre forskellige kategorier. 1) lukning af skovgrøfter, som typisk sker inde i skoven og som påvirker de afvandede skovbevoksninger. 2) tiltag til at minimere dræning på højere liggende mark- og engarealer, som ikke støder op til skel, og som typisk er omgivet af skov og 3) tiltag til at minimere dræning af lavere liggende engarealer mod nord. De første to vil ikke kunne påvirke naturnationalparkens naboer, da al afvandingen sker på Naturstyrelsens arealer med udløb til offentlige vandløb uden at passere andre lodsejere. For den tredje kategori vil tiltagene blive udført så det sikres, at ingen naboer berøres. Der vil udelukkende blive lukket grøfter og dræn, der påvirker afvandingen af Naturstyrelsens egne arealer. Der

vil desuden, hvis nødvendigt, blive foretaget en myndighedsbehandling efter vandløbsloven, hvor der er indbygget hørings og klagemulighed for berørte parter.

Af lovbemærkningerne til lovforslaget om etablering af naturnationalparker fremgår det, at der vil ligeledes ikke kunne holdes husdyr, herunder bier, i naturnationalparkerne af kommercielle hensyn. Der forventes i øvrigt ikke anden form for hold af bier i naturnationalparkerne, da dette efter Miljøministeriets vurdering ikke vil være foreneligt med målsætningen om, at naturen i områderne så vidt muligt skal kunne udvikle sig på egne præmisser.

Høringssvarene angående dette emne giver ikke anledning til yderligere ændringer i projektforslaget.

### **3.2 Monitering og baseline**

#### *3.2.1 Privatpersoner*

Nogle høringssvar adresserer fortidsminderne i naturnationalparken og risici i forhold til etablering af græsning på områder med fortidsminder. Nogle stiller spørgsmålstejn ved, hvorfor der her må etableres græsning på trods af de tilstedeværende fortidsminder.

Der nævnes også en forventning om grundig registrering af naturen i området i forhold til vurdere de planlagte tiltags effekt på biodiversiteten.

#### Høringssvar der berører dette emne

Anja Cramer Sørensen og Per Frank	Birgitte L. Johnsen
Karsten Kristensen og Louise Nygaard	Kirsten Nielsen Lene og Morten Steen
Heidi Wedding Kristensen	Torben Himmelstrup og nærmeste
Henriette Pihl og Kim Møller Jensen	naboer til Fussingø Skov

#### *3.2.2 Foreninger og virksomheder*

Der bliver kommenteret på brugen af 'citizen science', og andre metoder til at overvåge udviklingen i området, heriblandt adaptive forvaltningsprincipper.

Der bliver samtidig foreslået en evaluering af de friluftsmæssige effekter på naturen. Heriblandt dyrs adfærd og samspil med friluftslivet.

Et enkelt høringssvar udtrykker bekymring angående beskyttelsen af landskabets kulturhistoriske elementer med henblik på at sikre deres beståen. Der bliver derfor lagt vægt på at de fredede og bevaringsværdige kulturhistoriske elementers nuværende tilstand dokumenteres. Flere kommentere herefter ligger vægt på hvordan dette udføres.

### Høringssvar der berører dette emne

Landbrug & Fødevarer	Gammel Estrup Danmarks Herregårdsmuseum & Dansk Center for Herregårdsforskning
Dansk Botanisk Forening Jyllandskredsen	Museum Østjylland
Danmarks Idrætsforbund	Organisationen Danske Museer
Friluftsrådet	

### *3.2.3 Naturstyrelsens kommentar*

Arbejdet med udvikling af principper for monitoring og baseline fsva. biodiversiteten, græsningseffekter samt påvirkning af friluftslivet er igangsat. Fsva. fortidsminder så har Naturstyrelsen sammen med Slots- og Kulturstyrelsen, der er myndighed ifht. fredede fortidsminder og diger, udarbejdet et forståelsespapir. Papiret er blevet til en intern retningslinje i Naturstyrelsens fortidsmindepolitik om håndtering af fortidsminder og diger ifbm. græsning i urørt skov og i naturnationalparker.

Hvad angår tilsyn med dyrevelfærd henvises til punkt 3.5. Invasive plantearter vil løbende blive overvåget med henblik på behovet for bekæmpelse.

Til overvågning af naturnationalparken, udvikles et monitoringsprogram i samarbejde med relevante forskningsinstitutioner, hvor der lægges vægt på registrering af en række indikatorer, der afspejler effekter af de konkrete planlagte tiltag såsom etablering af græsning. Det kan til eksempel være fokus på botanik og strukturelle indikatorer og levesteder (forekomst af blomster, lort, dødt ved, tegn på bid/afbarkning af vedplanter). Ligeledes vil der være fokus på, at en anvisning skal kunne rumme både lysåben, skov- og mosaiknatur, og at naturen er dynamisk. Der er fokus på anvendelse af eksisterende registreringer og anerkendte metoder.

Det bemærkes, at der ikke arbejdes med en bestemt referencetilstand, da målet er at genoprette et økosystem styret af naturlige processer med fri dynamik. Der er allerede eksisterende data og planlagt kortlægning af områder ift. NOVANA-programmet og baselinekortlægningen af urørt skov.

Der vil i 2022 blive opsat en række automatiske tællere til kortlægning af borgenes færdsel ligesom mulighederne for anvendelse af data fra teleudbydere vil blive undersøgt. Oplysningerne vil kunne udgøre en baseline



ift. friluftslivet ligesom de løbende vil kunne anvendes til vurdering af behov for eventuelle tilpasninger af forvaltningen.

Naturstyrelsen gennemgår alle fortidsminder inden etablering af nationalparken, således der findes en baseline for fortidsmindernes tilstand som grundlag for efterfølgende tilsyn.

Høringssvarene giver ikke anledning til yderligere ændringer i projektforslaget. Naturstyrelsen noterer sig de indkomne kommentarer til udførelse af monitoring og registrering af baseline.

### **3.3 Den vilde fauna**

#### **3.3.1 Privatpersoner**

Der udtrykkes bekymring for det frie vildts bevægelighed og konsekvenserne af, at for eksempel hjortevildt ikke kan passere hegnet, at der er for få vildtpassager i hegnet, og hvad det får af konsekvenser for biodiversiteten uden for hegnet. Samtidig ønskes der en forsikring om, at hjortevildtet ikke ender med at hænge fast i hegnet. Der bliver derudover spurgt ind til rådyrene i området og antal større hjortearter.

Flere høringssvar udtrykker deres bekymring for mangel på føde til den vilde fauna i tider med fødeknaphed.

#### Høringssvar der berører dette emne

Anja Cramer Sørensen og Per Frank	Bent Vinther Sørensen
Birgitte Petersen	Heidi Wedding Kristensen
Birgitte L. Johnsen	Lene Dohn og Flemming B. Jensen
Egon Mosegaard	Malene og Søren Thune
Frank Madsen	Nanna Svane Theisen
Gitte Ramsgaard	Ole Klottrup
Inger Markussen	Ole Nielsen
Jes Pedersen	Pia Melgaard Elversøe
Karen Margrethe Balle	Sonja og Børge Jensen
Karsten Kristensen og Louise Nygaard	Søren Jørgensen
Kirsten Christensen	Thorkild Højgaard
Beboere på Troldeskovvej siden 1971	Torben Himmelstrup og nærmeste naboer til Fussingø Skov

### 3.3.2 Foreninger og virksomheder

Ligeledes som ved privatpersonerne, bliver der her også udtrykt bekymringer, angående de vilde dyrs bevægelighed ind og ud af Naturnationalpark Fussingø. Der bliver samtidig sat spørgsmålstegn ved faunapassagerens udseende.

#### Høringssvar der berører dette emne

Brugerlaug Fussingø

Landbrug & Fødevarer

Danmarks Jægerforbund

Randers Kommune

### 3.3.3 Naturstyrelsens kommentar

Erfaringer med vildtpassager i Mellemområdet i Lille Vildmose og vildsvinehegnet langs grænsen viser, at ræv, råvildt og grævling alle benytter passagerne flittigt. I naturnationalparken etableres vildtpassager svarende til dem i Mellemområdet i Lille Vildmose. Ved placering af vildtpassager indtages også trafiksikkerhedsmæssige aspekter. Mange steder er hegnet trukket tilbage fra skel, således at både mennesker og dyr flere steder har mulighed for at bevæge sig langs hegnet. Dog er der vådt mod nord i naturnationalparken, hvilket kan begrænse bevægeligheden for mennesker. Naturstyrelsen vurderer således, at de mindre, vilde pattedyrs bevægelighed er sikret, og at de har mulighed for at trække bort, hvis der skulle opstå mangel på føde.

Krondyr findes sporadisk i området, men vil ikke kunne passere hegnet. Krondyr forekommer i dag som strejfende i Fussingø og kun i begrænset antal og vil ikke kunne udføre den ønskede økologiske funktion med begrænsning af træopvækst.

Bestanden af krondyr inde i naturnationalparken følges løbende og antallet af krondyr reguleres ift. den tilgængelige fødemængde.

Høringssvarene angående dette emne giver ikke anledning til yderligere ændringer i projektforslaget.

### **3.4 Etablering af græsning under hegn**

#### **3.4.1 Privatpersoner**

Denne kategori behandler mere specifikke hørings svar vedr. etableringen af græsningen, selvom den på nogle områder er overlappende med "1. Overordnede bemærkninger".

Der stilles spørgsmålstejn ved evidensen for at helårsgræsning skaber bedre biodiversitet, og samtidig på valget/fravalget af de store græssere, heriblandt heste, krondyr og vildsvin/grise.

En borger foreslår, at der hegnes med et lavt elektrisk trådhegn, i stedet for det kraftige vildthejn. Det påpeges, at browsing bør ske med det frie vildt, og at der må gives køb på browsereffekten til fordel for det lave hegn kun med stude.

Enkelte borgere spørger ind til VVM undersøgelser og miljøvurderinger.

#### Hørings svar der berører dette emne

Anne Charlotte Abildgaard	Ole Klottrup
Bent Vinther Sørensen (ønske om et lavt hegn)	Thorkild Højgaard Kristiane Klindt
Frank Madsen (ønske om et lavt hegn)	Lene og Morten Steen
Karsten Kristensen og Louise Nygaard (ønske om et lavt hegn)	Malene og Søren Thune Pia Melgaard Elversøe
Gert Nielsen	Theresa Skov Jensen
Henriette Pihl og Kim Møller Jensen	Torben Himmelstrup og nærmeste naboer til Fussingø Skov
Inger Markussen	
Maja Møholt	

#### **3.4.2 Foreninger og virksomheder**

Enkelte hørings svar kommenterer på valget af stude og krondyr. Derudover kommenterer nogle på fravælgelsen af heste, vildsvin og reproducerende bestande af kreaturer, men er positive over for muligheden for at andre arter kan komme på tale senere. Samtidig er der et ønske om at kravet om øremærkning på sigt forsvinder, og man derved kan benytte reproducerende bestande af kreaturer. Der bliver derudover kommenteret på valg af race hos studene.

Flere hørings svar udtrykker en glæde ved at hestene er blevet fjernet fra projektet, men at der stadig kan være en utryghed for færdsel med børn og handicaphold blandt stude.

Et enkelt hørings svar udtrykker bekymring om et utilsigtet højt græsningstryk grundet de store græssere, hvilket kan have negative effekter på fortidsmin-der.

### Hørings svar der berører dette emne

Brugerlaug Fussingø	Gammel Estrup Danmarks Herre- gårds museum & Dansk Center for Herregårds forskning
Dansk Botanisk Forening Jyllands- kredsen	
Danmarks Idrætsforbund	Naturnationalpark Fussingøs Venner
Fussingø ride- og kørelaug	Organisationen Danske Museer
	Randers Regnskov
Slots- og Kulturstyrelsen	Verdens Skove (vedr. dyrevalg, repro- ducerende kvægbestand og regule- ring)
Stutteri Amhøj	

### *3.4.3 Naturstyrelsens kommentar*

Generelt er græsnings positive effekt på biodiversitet veldokumenteret. I rapporten "Biodiversitetseffekter ved rewilding" synliggøres områder med manglende viden, men rapporten vurderer det som sikkert, at tætheden af planteædere i uhegnet natur i dagens Danmark er langt under det naturlige interval. Ligeledes vurderes det, at den naturlige tæthed i typiske danske økosystemer ligger i intervallet 70-250 kg/ha<sup>2</sup>. Grundet dette er det også en forudsætning, at der etableres et højt hegn for at sikre helårsgræsning i naturnationalparkens område med både krondyr og stude. I Fussingø regnes med en sigtelinje for græsningstrykket på omtrent 158 kg/ha på baggrund af den nuværende sammensætning af naturtyper. Etableringen sker med et lavere antal kg/ha og derefter vurderes løbende dyrenes og naturens tilstand, og hvornår områdets bæreevne nås.

Valg af græsningsdyr sker på en naturfaglig baggrund baseret på de forskellige dyrs græsningsadfærd og rolle i økosystemerne. Således er det vigtigt at understrege, at stude, råvildt og kronvildt hver især udfører forskel-

---

<sup>2</sup> Fløjgaard, C., Buttenschøn, R.M., Byriell, F.B., Clausen, K.K., Gottlieb, L., Kanstrup, N., Strandberg, B. & Ejrnæs, R. 2021. Biodiversitetseffekter af rewilding. Aarhus Universitet, DCE – Nationalt Center for Miljø og Energi, 124 s. - Videnskabelig rapport nr. 425  
<http://dce2.au.dk/pub/SR425.pdf>

lige funktioner i økosystemet. Blandt andet på grund af deres størrelse, adfærd og foretrukne fødeemner. Dermed skal det understreges, at dyrene er valgt med biodiversitetseffekterne for øje. Den faglige rådgivning Naturstyrelsen har fået, peger også på vigtigheden af *samgræsning* både med udprægede græssere som heste og kvæg i kombination med arter, der i højere grad spiser skud og blade fra træer. Derfor prioriteres også et højt hegn for at sikre at krondyrene afgræsser netop i naturnationalparkens område. Dyrene har en nøglerolle i økosystemet og de udsættes som en integreret del af det naturlige system.

Hvad angår udsættelsen af stude frem for en reproducerende kreaturbestand, er der tale om en balancegang i forhold til gældende lovgivning om øremærkning, samt at mennesker også skal kunne føle sig trygge ved at færdes i naturnationalparken. Stude udfører i vid udstrækning den samme økologiske funktion som en flok bestående af køer, kalve/ungdyr og tyre. Ligeledes er der søgt en balancegang ved fravalget af heste grundet lokale brugeres ønsker.

I rapporten "Skovgræsning med biodiversitetsformål" fra 2019, angives det, at der kun er få undersøgelser, der dokumenterer langtidseffekten af helårsgræsning på naturindholdet. Kontinuerlig helårsgræsning uden tilskuds fodring og med flere slags dyr anses dog som en velegnet metode til forvaltning af naturen i skovlandskaber. Nogle af de fordele, der bl.a. nævnes, er, at der sker en mere heterogen afgræsning og udvikling af større strukturæssig variation som følge af årstidsbestemt variationer i dyrenes valg af habitat og føde ved helårsgræsning end ved sæsongræsning, samt at dyrenes foretrukne arealer græsses i bund i vinterhalvåret, så der i foråret er tilstrækkeligt lys og frøbede til at nye planter kan spire frem<sup>3</sup>.

Ligeledes fremhæver rapporten også ulemper ved tilskuds fodring i form af tilførsel af næringsstoffer til arealet, samt at tilskuds fodring har en betydning for dyrenes fødevalg og deres adfærd. For eksempel opnås de ønskede græsningseffekter i området ikke, da dyrene kan vrage andre fødeemner ved tilgængelighed af tilskuds foder<sup>4</sup>.

Naturnationalparken har en sådan størrelse, at der er rigelig med plads til en vild og varieret natur med græssende dyr. Inden for hegnet vil dyrene tilpasse og vænne sig til området og leve så vildt som muligt, så der sker en naturlig og dermed varieret afgræsning over året.

Naturstyrelsens generelle holdning er derfor at etablering helårsgræsning er vigtigt for biodiversiteten, og at tilskuds fodring vil kunne påvirke den ønskede effekt, hvor dyrene naturligt bevæger sig rundt i området og deres

---

<sup>3</sup> Buttenschøn, R. M., & Gottlieb, L. (2019). Skovgræsning med biodiversitetsformål. (1 udg.) Institut for Geovidenskab og Naturforvaltning, Københavns Universitet. IGN Rapport

<sup>4</sup> Ibid.

fødevalg varierer efter årstiden. Som nævnt i afsnit 1. Overordnede bemærkninger, arbejdes der ikke med at opnå en bestemt referencetilstand, men en genoprettelse af naturlige processer, hvor disse processer skal skabe rammerne for en fri, dynamisk udvikling i området.

Naturstyrelsen gennemgår alle fortidsminder inden etablering af naturnationalparken, således der findes en baseline for fortidsmindernes tilstand som grundlag for efterfølgende tilsyn.

Høringssvarene angående dette emne giver ikke anledning til yderligere ændringer i projektforslaget.

### **3.5 Dyrevelfærd i naturnationalparken**

#### **3.5.1 Privatpersoner**

En række høringssvar indeholder bekymring for dyrevelfærden i naturnationalparken. Der er tale om bekymringer eller modstand mod tilsyn at tilsyn kan ske på bestandsniveau, at dyrene ikke skal tilskudfodres om vinteren, risici for indavl, risici for stress blandt dyrene grundet menneskers færdsel samt et ønske om håndtering af leverikter og lungeorm hos dyrene.

Enkelte høringssvar udtrykker også bekymring for risici for sygdomme i Naturnationalparkens kvægbesætning, og om dette kan sprede sig til private besætninger uden for Naturnationalparken.

#### Høringssvar der berører dette emne

Anja Cramer Sørensen og Per Frank	Karina Kejser Bøhl
Anne Charlotte Abildgaard	Karsten Kristensen og Louise Nygaard
Beboere på Troldeskovvej siden 1971	Kirsten Nielsen
Birgitte Kronborg	Kristiane Klindt
Birgitte Petersen	Lene Dohn og Flemming B. Jensen
Dan Kristensen	Lene og Morten Steen
Gitte Ramsgaard	Malene og Søren Thune
Heidi Wedding Kristensen	Nanna Svane Theisen
Henriette Andersen	Ole Klottrup
Henriette Pihl og Kim Møller Jensen	Pia Melgaard Elversøe
Karen Margrethe Balle	Poul Kops

Søren Jørgensen  
Theresa Skov Jensen  
Thorkild Højgaard

Torben Himmelstrup og nærmeste  
naboer til Fussingø Skov  
Ulrik Hedegaard

### 3.5.2 Foreninger og virksomheder

Flere foreninger og virksomheder udtrykker deres bekymring for de udsatte dyrs velfærd (se punkt 3.5.1). Dog bliver der generelt påpeget, at vi som mennesker har det fulde ansvar for dyr bag hegn.

Derudover bliver der kommenteret på den negative effekt af friluftsaftiviteteter på især hjortevildtets adfærd og der bliver lagt vægt på vigtigheden af stillezoner uden friluftsaftiviteteter.

Enkelte høringsvar kommenterer på brugen af ådsler og dertil risici ved smitte af sygdomme.

### Høringssvar der berører dette emne

Danmarks Jægerforbund	Landbrug & Fødevarer
De Unge Biodiversitetsambassadører	Naturnationalpark Fussingøs Venner

### 3.5.3 Naturstyrelsens kommentar

Græsning bliver etableret med eksisterende bestande af rådyr, strejfende kronstyr og udsætning af en robust race af stude samt kronstyr. Det er forventningen, at tilsyn vil skulle ske på bestandsniveau.

Naturstyrelsen vil gerne understrege, at i naturnationalparken er hensyn til dyrevelfærd afgørende. Naturstyrelsen vil i løbet af efteråret 2021 i samarbejde med Fødevarestyrelsen, relevante eksperter og interessenter udarbejde et forsknings- og erfaringsbaseret overvågningssystem til bedømmelse af dyrenes sundhedstilstand (huldscore), som styrelsen vil anvende på de udsatte dyr. I forlængelse af overvågningen fastsættes klare retningslinjer for håndteringen af de udsatte dyr, herunder udarbejdelse af proaktive forvaltningsplaner i forhold til dyrenes. I forbindelse med udarbejdelse af beredskabsplanen vil de beskrevne tiltag blive konkretiseret yderligere end de beskrivelser og opmærksomhedspunkter, der findes i projektforslagets afsnit 3.2 Principper for forvaltning af de udsatte dyr.

Der gøres opmærksomt på, at dyrene i Naturnationalpark Fussingø er under det lovkrævede tilsyn, bl.a. for at sikre dyrenes sundhed og velfærd og

herunder også for at leve op til anmeldepligten for alvorlige husdyrsygdomme og for at kunne iværksætte hurtig og effektiv bekæmpelse af sygdomme. Der tilknyttes tilsynsførende dyrlæger, så der gennemføres løbende tilsyn og udarbejdes skriftlige dyrlægerapporter

Områdets bæreevne vurderes årligt efter vækstsæsonen på baggrund af vurdering af bestandsstørrelse, tilgængelig fødemængde og gennemsnitlig huldscore. Hvis områdets bæreevne vurderes til ikke at kunne sikre mod øget dødelighed grundet fødemangel i løbet af vinteren, reguleres bestandsstørrelsen herefter markant (for kronvildts vedkommende i henhold til gældende jagtlovgivning) for at forebygge mod fødevaremangel og regulere proaktivt.

Det er Naturstyrelsens vurdering på baggrund af det ovenstående, at der sikres det nødvendige hensyn til dyrevelfærden, og at relevante fagkompetencer vil blive inddraget.

Det er ligeledes Naturstyrelsens vurdering, at naturnationalparken har en sådan størrelse og i kombination med udlægning af stilleområder, at dyrene har mulighed for at søge/flygte hen til områder uden forstyrrelse. Hvis der opstår u hensigtsmæssigheder ifm. friluftsfaciliteter og dyrenes foretrukne opholdssteder, vil der kunne ske ændringer, så der tages hensyn til dyrenes velfærd. Der planlægges ligeledes en fokuseret formidlingsindsats for at sikre en hensigtsmæssig adfærd hos besøgende og brugere af naturnationalparken. Intelligent planlægning af friluftsliv og -faciliteter og formidling er et de væsentligste greb i forvaltningen, da skovene ikke som sådan kan lukkes af.

Der planlægges udsættelse af stude af en robust race, der egner sig til helårsgræsning. Det forventes, at der primært udsættes dyr på 2-3 år, der er tilvænnet naturpleje. I denne alder vil dyrene være mere robuste end yngre dyr som udgangspunkt. I og med at der udsættes stude, er bekymringer i forbindelse med dyrenes reproduktion ikke relevante her.

I forhold til krondyrene kan krondyrbestanden blive suppleret med nye individer for at modarbejde eventuelle indavlsproblematikker.

Hvad angår kommentarer til græssere og deres behov, bemærkes det, at der anvendes robuste racer af kvæg, der er vant til at gå ude året rundt og som ligeså gerne spiser urter, dværgbuske, buske og træer, som de spiser græs. Græs er derfor ikke en forudsætning for, at de robuste racer af stude kan overleve året rundt i et område som Naturnationalpark Fussingø. Dyrenes indtag af forskellige fødeemner varierer naturligt efter sæson. Robuste dyr lærer de giftige planter at kende og spiser ikke af disse i et omfang, der bliver problematisk. Erfaringer gives videre dyrene imellem. De dyr der dør af at spise giftige planter er oftest unge uerfarne produktionsdyr der sættes ud på naturarealer i sommerperioden og som ikke kender områderne.



Afslutningsvis understreges det, at Naturstyrelsen vægter dyrevelfærden meget højt og har stor opmærksomhed på de dyr, der anvendes i naturplejeprojekter af enhver art på styrelsens arealer. I de kommende naturnationalparker sikrer Naturstyrelsen, at mængden af græssende dyr er afpasset med den tilgængelige fødemængde, således at dyrene er ved godt huld og deres fysiologiske behov i øvrigt er tilgodeset.

I forhold til registrering af kvæg, er alle kvæg der udsættes i naturnationalparker omfattet af de gældende regler om mærkning og registrering i CHR på præcis samme måde som alle andre kvægbesætninger i Danmark.

Fødevarestyrelsen vil sikre, at der i det videre arbejde ift. krav til Naturnationalparkerne også vil være fokus på tilsyn ift. forekomst af husdyrsygdomme.

På baggrund af ovenstående kommentar giver høringssvarene ikke anledning til justeringer i projektforslaget.

### **3.6 Friluftsliv, turisme og biodiversitet**

#### *3.6.1 Privatpersoner*

Der udtrykkes bl.a. bekymring for, at et øget besøgstal kan have en negativ effekt på naturen, hvilket er modstridende med ønsket om at skabe vild natur. Bl.a. nævnes risici for friluftsmæssige overudnyttelse af området.

Et enkelt høringssvar nævner muligheden for at planlægge visse friluftaktiviteter, så det er passende med dyrs færdsel.

#### Høringssvar der berører dette emne

Gert Nielsen

Heidi Wedding Kristensen

#### *3.6.2 Naturstyrelsens kommentar*

Der er en klar politisk målsætning om ikke at udelukke de eksisterende brugere fra naturnationalparken og bevare mulighederne for friluftsliv. Derfor er der fokus på dette i forvaltningen af Naturnationalpark Fusingø. Der er søgt at sikre en balancegang i forhold til, at hovedhensynet i naturnationalparken er natur og biodiversitet. Således vil der sker en vedligeholdelse af faciliteter umiddelbart som beskrevet alt efter forholdene. Tiltagene er fokuseret på at bevare de allerede eksisterende aktiviteter, med mindre disse er vurderet uforenelige med forvaltningen af naturen. Naturen i naturnationalparken bliver urørt i form af landbrug- og skovdrift,

men ikke i forhold til muligheder for friluftsliv. Der arbejdes med intelligent planlægning af faciliteter og udlægning af stilleområder, så de sårbare naturområder skånes, og ligeledes arealer med højt græsningspotentiale i relation til de store planteædere. Som førnævnt er disse tiltag i kombination med arealets væsentlige størrelse vurderet til at bidrage positivt til hensynet til naturen og hermed også de store græssere.

Den løbende monitoring af området er med til at sikre, at der kan ske ændringer i forvaltningen, hvis der opstår u hensigtsmæssige situationer i relation til friluftsliv og biodiversitet. Som det fremgår i projektforslaget kan konkrete tiltag vurderes nødvendige i forhold til forvaltning af sårbare naturtyper og arter.

I stilleområderne søges fladefærdsel begrænset ved at lægge stiforløb i kanten af områderne. Forstyrrende aktiviteter i områderne søges reduceret gennem formidling og stillingtagen i konkrete ansøgninger om aktiviteter. Monitoring af dyrenes færdsel og friluftslivet kan danne baggrund for ændringer efter behov, hvilket naturligvis først kan ske/konkretiseres efter naturnationalparken er etableret.

Som det bemærkes i projektforslaget er en del af tiltagene i forbindelse med etablering af naturnationalparken planlagt til at ske løbende i den kommende etableringsfase og efter indvielsen. Derfor kan nogle tiltag, som planlægges med relevante brugere og organisationer, først kunne konkretiseres yderligere senere i forløbet.

Naturstyrelsen vurderer på baggrund af ovenstående kommentar, at der i projektforslaget og med de planlagte tiltag tages hensyn til forholdet mellem friluftsliv, turisme og biodiversitet. Høringssvarene giver anledning til at den planlagte shelterplads ikke bliver etableret og at den nuværende lejrplads ved Damager bliver udvidet.

### **3.7 Biodiversitetseffekter**

#### *3.7.1 Privatpersoner*

Af en række høringssvar fremgår uforståenhed over behovet for indsatserne, der skal fremme biodiversitet, da Fussingø i forvejen anses for at være en fin lokalitet i forvejen. I den sammenhæng påpeger nogle, at man kunne vælge områder med en lav biodiversitet i stedet.

Nogle af disse høringssvar stiller spørgsmålstegn ved evidensen for de forventede biodiversitetseffekter.

Enkelte høringssvar spørger indtil beskyttelse af fredede områder, Natura 2000-områder og § 3 naturtyper inden for naturnationalparken.

### Hørings svar der berører dette emne

Birgitte L. Johnsen	Birgitte Petersen
Heidi Wedding Kristensen	Lene og Morten Steen
Henriette Pihl og Kim Møller Jensen	Ole Nielsen
Karsten Kristensen og Louise Nygaard	Torben Himmelstrup og nærmeste naboer til Fussingø Skov
Anna Charlotte Abildgaard	Tove Jensen og John Ahm

#### *3.7.2 Naturstyrelsens kommentar*

Baggrunden for udpegning af Fussingø som naturnationalpark hviler blandt andet på parametre som arealets størrelse, potentiale for forbedring af biodiversitet og områdets heterogenitet. På sigt kan der i Fussingø etableres et meget varieret skovgræsningslandskab med skov, overdrev, enge og småsøer. Området har et højt biodiversitetsindhold og -potentiale. Der vil være gode spredningsmuligheder for en lang række arter, der vil nyde godt af samspillet mellem skoven og den lysåbne natur. Dét at sikre plads til natur, kan ligeså vel være investering i områder, hvor eksisterende natur får lov til at udvikle sig under mere naturlige forhold uden landbrugs- eller skovdrift.

Hvad angår evidensen for de forventede biodiversitetseffekter er dette til dels besvaret i afsnit 1. Overordnede bemærkninger og afsnit 3.4 Etablering af græsning under hegn, hvor helårsgræsning uden tilskuds fodring stadig anbefales som forvaltningsmetode i skovlandskaber. En række fordele er nævnt ved metoden, og hvordan den understøtter biodiversiteten ved at skabe flere levesteder for andre arter, samt ulemperne ved tilskuds fodring ligeledes.

Løbende monitorering af området og græsningstrykket muliggør tilpasninger til gavn for naturen og biodiversitet.

Af NBL § 61a, stk. 3 fremgår det, at forvaltningen af en naturnationalpark, der omfatter arealer inden for internationale naturbeskyttelsesområder, skal medvirke til gennemførelsen af Natura 2000-planens mål for naturtilstanden. Således skal der tages hensyn til Natura 2000-områderne inden for Naturnationalpark Fussingø.

Flere af hydrologitiltagene sikrer og udvider nuværende § 3 arealer og habitatnaturtyper. Marker vil formentlig udvikle sig til eng eller overdrev. Naturstyrelsens forventning er at arealet med beskyttet natur og Natura

2000 naturtyper vil vokse. Dog vil den dynamiske karakter af en Naturnationalpark gøre, at der ikke nødvendigvis vil være den samme naturtype på den samme lokalitet fremover.

Høringssvarene angående dette emne giver ikke anledning til yderligere ændringer i projektforslaget.

## 4. Friluftsliv og menneskers sundhed

### 4.1 Friluftsliv og -faciliteter

#### 4.1.1 Privatpersoner

Nogle af naboerne til naturnationalparken udtrykker bekymring for planlægning af en ny shelterplads, og at dette vil skabe øget forstyrrelse i området.

Generelt udtrykkes der også bekymring for friluftslivets muligheder og en begrænsning af dette. Der stilles spørgsmålstejn ved konkrete betydninger, af nogle af de tiltag der omhandler friluftslivet.

Blandt høringssvarene påtaler et par ryttere, at der sker en reel begrænsning af deres muligheder, da de ikke ønsker at ride inden for hegnet, og at mulighederne i omkringliggende områder er begrænsede, for eksempel uden at skulle køre.

Hvordan undgås konflikter og trængsel blandt brugere i Udskovene? Bekymring for at nogle "bliver tabt" eller konflikter og begrænsede ridestier.

Derudover er også indkommet høringssvar omkring placering af den nye hundeskov og dennes indhegning.

Enkelte høringssvar vedrører spørgsmål om mulighederne for nogle typer af brugergrupper, hhv. naturvandrere og børn, der færdes på stierne gennem naturnationalparken som led i transport til andre steder. Vedrørende sidste bemærkning, se afsnit 4.4 Friluftsliv og færdsel blandt store græsere.

Der bliver også nævnt det stigende affaldsproblem i området.

#### Høringssvar der berører dette emne

Anja Cramer Sørensen og Per Frank	Celina Zetterstrøm Wilf (placering af ny hundeskov)
Beboere på Troldeskovvej siden 1971	Celina Zetterstrøm Wilf og Claus Zetterstrøm
Jes Pedersen	Heidi Wedding Kristensen

Henriette Pihl og Kim Møller Jensen	Lene og Morten Steen
Jane Line Toubro	Mathias og Christina Jensen
Birgitte Nielsen (specifikt forslag til stiforløb)	Ole Klottrup Søren Jørgensen
Birgitte L. Johnson	Theresa Skov Jensen
Karsten Kristensen og Louise Nygaard	Thorkild Højgaard
Karen Margrethe Balle	Torben Himmelstrup og nærmeste naboer til Fussingø Skov
Katja Kokholm (placering af ny hundeskov)	Tove Jensen og John Ahm
Kirsten Nielsen	Ulrik Johansen

#### *4.1.2 Foreninger og virksomheder*

Flere af ovenstående bekymringer fra privatpersonerne (4.1.1) går igen hos foreningerne, heriblandt trængsel i Udskovene.

Der bliver samtidig udvist tilfredshed med at der er blevet afsat midler til friluftslivet og nye friluftsfaciliteter. Samtidig bør områder til fri teltning reduceres for at tage hensyn til vildtet.

Et enkelt hørings svar kommenterer på muligheden for brugen af friluftsfaciliteter i forhold til mennesker med handicap.

#### Hørings svar der berører dette emne

Dansk Handicap Forbund	Friluftsrådet
Brugerlaug Fussingø	Fussingø ride- og kørelaug
Danmarks Jægerforbund	Langå civile Hundeførerforening

#### *4.1.3 Naturstyrelsens kommentar*

Vedrørende placering af ovennævnte shelter: Naturstyrelsen har oprindeligt placeret en ny lejrplads med shelters uden for hegnen, idet dette ønske blev udtrykt under møderne med den lokale projektgruppe. Naturstyrelsen har vurderet placeringen igen på baggrund af hørings svarene og fundet det mest hensigtsmæssigt, at lejrpladsen ved Damager udbygges med shelters og multitoilet i stedet. Lejrpladsen skal muligvis hegnes for at hindre kreaturerne i at gå ind på pladsen og forstyrre brugerne. Der er allerede etableret vandpost og p-plads ved Damager.

Vedrørende den generelle bekymring omkring mulighederne for friluftsliv i naturnationalparken, vil Naturstyrelsen gerne understrege i forhold til en række høringsvar, at friluftslivet er en integreret del af projektplanlægningen, som det også fremgår af de afsnit, der vedrører emnet i projektforslaget for Naturnationalpark Fussingø. Således er der fokus på hensyntagen til friluftslivet inden og uden for naturnationalparken. Med etablering af Naturnationalpark Fussingø er der forsøgt at finde en balancegang mellem at bevare de eksisterende friluftsfaciliteter i relation til at hovedhensynet for området med etablering af naturnationalparken nu bliver natur og biodiversitet. Naturstyrelsen anerkender også, at der vil ske ændringer – såsom at hundeskoven flyttes til Udskovene. Som udgangspunkt er der dog tale om bevarelse af de eksisterende muligheder så vidt muligt og ikke nogen særlig favorisering af brugergrupper.

Hvad angår muligheder for gåture og stiforløb, henvises også til de beskrivelser samt tilknyttede kort i projektforslagets afsnit 2.2.4, hvad angår de planlagte stisystemer mm. i naturnationalparken. Ligeledes fremgår også de stier, der etableres for at skabe ruter uden for hegnet.

I og med at der er tale om et naturområde med græssende dyr, vil der også være tiltag, der kan ændres i forbindelse med eller efter etablering af naturnationalparken. Monitering af dyrenes færdsel og friluftslivet kan danne baggrund for ændringer eller andre tiltag. Da den vilde natur får lov at råde i naturnationalparken, håber Naturstyrelsen, at der også vil være forståelse for, at der kan ske nogle ændringer som en præmis, når hovedhensynet fokuseres på vild og dynamisk natur. Evaluering og monitering er væsentlig for at skabe balance på den lange bane i naturnationalparken.

Hvad angår indre hegninger omkring stier, som førnævnt i afsnit "2. Geografisk afgrænsning og hegnslinje", er det Naturstyrelsens vurdering, at sådanne indre hegninger, hvor der i så fald skulle etableres sluser, hvorved dyrene kunne passere, vil begrænse dyrenes muligheder for at bevæge sig frit over større afstande og dermed vil de biodiversitetsmæssige fordele heraf begrænses. Derfor vil frahegning af stier ikke forekomme.

De stier, der er vist på kortet "Nye og ændrede friluftaktiviteter" i projektbeskrivelsen vil fremadrettet blive vedligeholdt. Det samme gælder de skovveje som fortsat skal være veje.

Naturstyrelsen er glade for alle kommentarerne angående flytningen af hundeskoven. Hundeskoven flyttes til Udskovene, da løse hunde vurderes at været uforenelige med store planteædende pattedyr bag hegn. Den nye hundeskov etableres i tæt dialog/partnerskab med brugerne og forventeligt med en række faciliteter såsom drikkevand, affaldssortering, markerede stier med grusbelægning, opholdspladser med borde og bænke samt indhegnet hvalpe- /småhundeområde. P-pladsen ved den nye hundeskov

udvides, så der bliver plads til flere brugere i området. Der er flere muligheder for længere gåture i området uden for hundeskoven (se også projektbeskrivelsen 2.2.4).

Der har været flere høringsvar angående friluftsfaciliteter og mulighederne for dette. Flere af disse emner kan først konkretiseres under/efter etableringen af Naturnationalpark Fussingø. En uddybning kan findes under projektbeskrivelsen 2.2.4 og 3.3. Under denne proces vil der derudover blive inddraget relevante organisationer med en væsentlig interesse.

Problemet med evt. stigende affald i området vil løbende blive vurderet og håndteret ifb med den daglige drift.

I Naturnationalpark Fussingø etableres der særligt indrettede p-pladser til bevægelseshæmmede ved Fussingø. Herfra går der stier til servicebygningen med handikoptoilet og madpakkerum samt stier ud i området.

Naturstyrelsen finder på baggrund af høringsvarene og de iværksatte ændringer, at mulighederne for udøvelse af friluftsliv i vid udstrækning er beholdt, og for en række brugere yderligere forbedret. De ændringer, der er foretaget på baggrund af høringsvarene findes opsummeret i afsnittet "Høringens indflydelse på projektbeskrivelsen".

## **4.2 Adgangsmuligheder**

### *4.2.1 Privatpersoner*

Der udtrykkes bekymring for, at hegning af naturnationalpark generelt begrænser adgangen til området.

Nogle høringsvar understreger specifikt at adgangsmuligheden fra Viborgvej via Hesselbjerg er vigtig.

### Høringsvar der berører dette emne

Birgitte L. Johnsen	Kirsten Christensen
Egon Mosegaard	Kristiane Klindt
Gitte Ramsgaard	Lene og Morten Steen
Henriette Pihl og Kim Møller Jensen	Malene og Søren Thune
Karen Margrethe Balle	Torben Himmelstrup og nærmeste naboer til Fussingø Skov
Karsten Kristensen og Louise Nygaard	

#### 4.2.2 Foreninger og virksomheder

Der udtrykkes bekymring for muligheden for at afvikle større stævner, og der bliver lagt vægt på at offentlighedens adgang skal sikres og fastholdes – både de lovmæssige rammer for adgang, men også den reelle adgang.

Et enkelt hørings svar ligger vægt på vigtigheden for korrekt etablerede færister så "fældefangede" dyr (pindsvin, krybdyr, padder mv.) kan slippe fri fra graven.

Der bliver samtidig lagt vægt på vigtigheden af en række mindre sekundære indgangsmuligheder, der alle er offentlige tilgængelige og kan benyttes af alle typer brugere. Der bliver samtidig foreslået at adgang sker via elektroniske virkemidler, sms eller kodeadgang gennem låger, porte eller bomme o.l. ved de større indgange for at lette adgang til området.

Der bliver også her lagt vægt på vigtigheden af sikker færdsel med hest.

#### Hørings svar der berører dette emne

Dansk Orienterings-Forbund	Friluftsrådet
DGI Østjylland	Fussingø ride- og kørelaug
Danmarks Idrætsforbund	Stutteri Amhøj
Dyreværns-Organisationernes Samarbejds-Organisation (DOSO)	

#### 4.2.3 Naturstyrelsens kommentarer

Alle Naturnationalparker, inklusiv Naturnationalpark Fussingø, er offentlig tilgængelig for alle borgere. Hegn omkring naturnationalparken skal holde dyrene inde, men ikke de besøgende ude. Parken skal derved bidrage til spændende naturoplevelser, ro og fordybelsesmuligheder samt friluftsliv og turisme i området.

Naturstyrelsen forstår bekymringen for adgangsmulighederne. Der etableres færister ved offentlige veje og i tilknytning hertil også stilåger, der sikrer adgang for cyklende, gående, ridende, mennesker med handicap m.fl. Ligeledes etableres kørelåger ved udvalgte skovveje med samme adgangsmuligheder som ved færisterne. Derudover vil der yderligere etableres stilåger med passage for gående og cyklende. Naturstyrelsen finder således, at der er etableret de bedst mulige adgangsmuligheder, ved alle veje og større stier, som går ind i naturnationalparken. Det er ikke hensigten, at indgå aftaler om etablering af private låger.



Der vil samtidig blive undersøgt muligheden for at der ved etableringen af færister, gives mulighed for, at "fældefangede" dyr (pindsvin, krybdyr, padder mv.) kan slippe fri fra graven.

Høringssvarene angående dette emne giver ikke anledning til yderligere ændringer i projektforslaget.

## **4.3 Jagt**

### *4.3.1 Privatpersoner*

Enkelte høringssvar har omhandlet muligheder for jagt i Naturnationalparken, og sætter spørgsmålstegn ved hvem der bl.a. regulerer krondyrene.

#### Høringssvar der berører dette emne

Kirsten Christensen

### *4.3.2 Foreninger og virksomheder*

Ligeledes som ved punkt 4.3.1 omhandler enkelte høringssvar muligheden for jagt i Naturnationalpark Fusingø. Derudover bliver der opfordret til at lade lokale jagtforeninger i samarbejde med den lokale NST-enhed forestå den nødvendige bestandsregulering af hjortevildt inden for hegnet.

#### Høringssvar der berører dette emne

Danmarks Jægerforbund

### *4.3.3 Naturstyrelsens kommentarer*

Jf. bemærkningerne til lov om naturnationalparker vil der ikke blive afholdt betalingsjagter, nyjægerjagter eller invitationsjagter i naturnationalparkerne. Der vil blive gennemført en bestandsregulering i området, jagt på invasive arter, eller hvis det på anden måde er konkret begrundet. Således vil der kun ske regulering inden for rammerne af forvaltningsprincipperne i naturnationalparken. Bestandsregulering af de udsatte dyr vil følge de generelle regler for jagt og regulering på Naturstyrelsens arealer. Der vil gå nogle år før regulering vil blive relevant, og på det tidspunkt vil det blive vurderet hvordan arbejdet med regulering af stude og kronvildt mest hensigtsmæssigt kan gennemføres i respekt for forventningen til en generelt stor friluftsmæssig anvendelse af arealerne.

Det bemærkes, at den statslige lodsejer (f.eks. Naturstyrelsen) ikke vil være afskåret fra at indgå konkrete aftaler med jægere om at deltage i udførelsen af jagt og regulering i naturnationalparkerne, der sker som et led i forvaltningen af områderne.

Høringssvarene angående dette emne giver ikke anledning til yderligere ændringer i projektforslaget.

#### **4.4 Friluftsliv og færdsel blandt store græssere**

##### *4.4.1 Privatpersoner*

I en række høringssvar udtrykkes bekymring for, om det er sikkert at færdes blandt dyrene i hegnet, og at adgangsmuligheder således begrænses. Ligeledes, hvem der er ansvarlig i fald ulykker skulle ske.

##### Høringssvar der berører dette emne

Birgitte L. Johnsen

Kirsten Nielsen

Gitte Ramsgaard

Malene og Søren Thune

Heidi Wedding Kristensen

Nanna Svane Theisen

Jane Line Toubro

Tove Jensen og John Ahm

Karsten Kristensen og Louise Nygaard

##### *4.4.2 Foreninger og virksomheder*

Der bliver påpeget vigtigheden af ordentlige skilte og formidling af forholdsregler ved færdsel i området.

Ligesom hos privatpersonerne bliver der også hos foreningerne spurgt ind til hvem der har ansvaret hvis der skulle ske ulykker. Der bliver ligeledes hos foreninger udtrykt bekymringer for sikkerheden når man færdes blandt store græssere.

Et enkelt høringssvar kommenterer, at det stadig er uklart, hvilke aktiviteter der ikke længere forventes at blive givet tilladelse til.

##### Høringssvar der berører dette emne

Brugerlaug Fussingø

Dansk Botanisk Forening Jyllandskredsen

Dansk Orienterings-Forbund

DGI Østjylland

#### 4.4.3 Naturstyrelsens kommentarer

Naturstyrelsen vurderer, at arealet har en sådan størrelse, der i kombination med udlæg af stilleområderne, gør det muligt, at både dyr og mennesker kan færdes trygt i Naturnationalparken. I og med der udsættes stude, vil der ikke være situationer, hvor man kan komme mellem en ko og kalv.

Der vil iværksættes en fokuseret formidlingsindsats, der sikre hensigtsmæssig adfærd blandt brugere samt andre nødvendige aspekter.

I stilleområderne bliver der ikke etableret nye friluftsfaciliteter. Forstyrrende aktiviteter i områderne søges reduceret gennem formidling, stillingtagen i konkrete ansøgninger om aktiviteter. Monitorering af dyrenes færdsel og friluftslivet kan danne baggrund for ændringer efter behov, hvilket naturligvis først kan ske/konkretiseres efter naturnationalparken er etableret.

I øvrigt gælder ingen særlige regler for færdsel (og ansvar) i naturnationalparker. Al færdsel sker som udgangspunkt på eget ansvar. Således vil der heller ikke være særlige regler for hvilke aktiviteter, der kan gives tilladelse til. Alle ansøgninger om tilladelseskrævende aktiviteter vil skulle vurderes individuelt på samme måde, som det sker på Naturstyrelsens øvrige arealer. I dette tilfælde vil ansøgninger om tilladelseskrævende aktiviteter dog, til forskel fra tidligere, blive vurderet med udgangspunkt i det opsatte hegn og de dyr der er i hegn

Høringssvarene angående dette emne giver ikke anledning til yderligere ændringer i projektforslaget.

## 5. Høringsproces og offentlig inddragelse

### 5.1 Privatpersoner

En række naboer til områder føler sig ikke tilstrækkeligt inddraget i processen omkring udarbejdelsen af projektforslaget, eksempelvis i forbindelse med planlægning af placeringen af friluftsfaciliteter.

#### Høringssvar der berører dette emne

Anja Cramer Sørensen og Per Frank    Beboere på Troldeskovvej siden  
Anne Charlotte Abildgaard            1971

Gitte Ramsgaard	Kristiane Klindt
Henriette og Kim Møller Jensen	Malene og Søren Thune
Jes Pedersen	Ole Nielsen
Karina Kejser Bøhl	Theresa Skov Jensen
Karsten Kristensen og Louise Nygaard	Torben Himmelstrup og nærmeste naboer til Fussingø Skov
Kirsten Nielsen	Tove Jensen og John Ahm

### *5.2 Foreninger og virksomheder*

Der bliver kommenteret på manglende brugerinddragelse i processen angående Naturnationalpark Fussingø, og manglede inkludering af det nuværende projekt.

Enkelte høringssvar fremhæver, at fordelingen i forhold til interessegruppen synes skæv, da der ikke er en geografisk bred repræsentation af borgere fra kommunen. Det foreslås at man fremadrettet gør mere for at sikre, at arbejdsgrupperne gøres mere åbne for interesserede og repræsentative i forhold til borgerinddragelse.

Flere høringssvar er positive over, at det fremgår, at der via dialog og samarbejde med lokale foreninger, borgere og kommune vil blive tilbudt nye friluftsmæssige muligheder uden for naturnationalparken. Derudover kommenterer enkelte på at mange brugere er blevet tilgodeset allerede fra begyndelsen af projektet.

### Høringssvar der berører dette emne

Brugerlaug Fussingø	Naturnationalpark Fussingøs Venner
Danmarks Jægerforbund	Organisationen Danske Museer
Friluftsrådet	Randers Regnskov
Landbrug & Fødevarer	

### *5.3 Naturstyrelsens kommentar*

I juni 2020 indgik regeringen en aftale med Radikale Venstre, Socialistisk Folkeparti, Enhedslisten og Alternativet om at igangsætte forberedelsen af to naturnationalparker hhv. i Gribskov i Nordsjælland og i Fussingø ved Randers.

I september 2020 blev tidsplanen for etablering af de to naturnationalparker vedtaget i aftalekredsen med en ambition om, at de to naturnationalparker er klar til indvielse ved udgangen af 1. kvartal 2022.

Miljøministeren nedsatte og udpegede medlemmer til to nationale arbejdsgrupper i løbet af efteråret 2020. Grupperne omfatter en videnskabelig arbejdsgruppe med repræsentanter inden for biodiversitet, dyrevelfærd, borgerinddragelse mm. og en arbejdsgruppe for interessenter med 18 organisationer repræsenteret. Derudover blev der nedsat en lokal arbejdsgruppe til hver naturnationalpark med repræsentanter for lokale foreninger, brugergrupper m.m.

I december 2020 – januar 2021 blev der afholdt det første møde i de to nationale arbejdsgrupper og de to lokale arbejdsgrupper. Et udkast til projektforslag blev udarbejdet med udgangspunkt i input fra arbejdsgrupperne. Udkastet blev tilrettet på baggrund af drøftelser med arbejdsgrupperne på møder i marts 2021 og sendt i høring i april til juni 2021.

Projektorganisering, den politiske aftaletekst, liste over medlemmer i arbejdsgrupperne mv fremgår desuden af Naturstyrelsens hjemmeside på <https://naturstyrelsen.dk/naturbeskyttelse/naturprojekter/naturnationalpark-fussingoe/>

Processen er tilrettelagt, så der har været afholdt et offentligt tilgængeligt virtuelt informationsmøde med mulighed for at stille spørgsmål og deltage i en virtuel skovvandring efter aftalen blev indgået, og inden der blev udarbejdet et projektforslag, i hhv. Fussingø og Gribskov. Derefter har der været afholdt skovvandring med de ovennævnte grupper (i det omfang corona-situationen har gjort det muligt), og der har været afholdt to møder med hver af grupperne og Naturstyrelsen. Grupperne kom på første møde med ønsker og input til projektet. På baggrund af den politiske aftaletekst og input fra de første møder med grupperne udarbejdede Naturstyrelsen et udkast til et projektforslag, som blev sendt til grupperne. På det andet møde har grupperne kommenteret projektforslagene. Projektforslagene blev herefter rettet til på baggrund af gruppernes input. Efter politisk behandling og tilretning på baggrund heraf blev de sendt i offentlig høring fra april til juni 2021. I starten af høringsperioden blev der afholdt endnu et virtuelt informationsmøde med deltagelse af miljøministeren, borgmester og den lokale skovridder, hvor der var mulighed for at stille spørgsmål. På mødet var der ligeledes lavet en virtuel skovvandring om den nye naturnationalpark.

Ud over møder i arbejdsgrupperne, så har Naturstyrelsen via et brev i e-boks inviteret alle skelboer til møder (5 møder i alt) i terrænet i maj måned, hvor der blev informeret om naturnationalparkprojektet og høringen og hvor de lokale skel forholdt ifht. hegnsætning mv blev drøftet.

Høringen og høringsfristen fremgik også af invitationen.

Herudover har Naturstyrelsen afholdt besigtigelser i terrænet med Slots- og Kulturstyrelsen, Museum Østjylland, Herregårdsmuseet Gammel Estrup, Randers kommune og Østjyllands politi (Færdselssektionen).

Naturstyrelsen har desuden været i dialog med Miljøstyrelsen og Fødevarestyrelsen.

Sideløbende med arbejdet med etablering af de to naturnationalparker har Miljøministeriet udarbejdet et lovforslag (Etablering af naturnationalparker) om ændring af naturbeskyttelsesloven, skovloven, dyrevelfærdsloven, mark- og vejfredsloven og færdselsloven. Lovforslaget blev vedtaget 3. juni 2021. Loven skaber den retlige ramme for etablering og forvaltning af naturnationalparker i Danmark. Den indebærer, at naturnationalparkerne forvaltes med natur og biodiversitet som hovedhensyn, med henblik på, at naturen i området så vidt muligt kan udvikle sig på egne præmisser, og at området friholdes for land og skovbrugsproduktion. Desuden indebærer loven en række ændringer, der vil gøre det smidigere at etablere og forvalte naturnationalparker i Danmark, herunder lempeligere regler for etablering af hegn, lempeligere krav vedr. tilsyn med de fritlevende dyr, lempelse af en række betingelser i skovloven, mulighed for etablering af naturlig afstrømning og dynamik i vandløbene og mulighed for ikke at skulle frahegne veje, der ikke er væsentlige færdselsårer. Loven beskriver, hvordan fremtidige ansøgninger skal indeholde en projektbeskrivelse og en forvaltningsplan.

Angående høringsvarene som nævnte at orienteringsmøderne var uden dagsorden henvises til mødeinvitationen fra Naturstyrelsen, hvortil der bliver beskrevet hvad mødet skulle omhandle.

Høringsvarene angående dette emne giver ikke anledning til yderligere ændringer i projektforslaget. Naturstyrelsen noterer sig ønsker om fremtidig dialog.

## **6. Andre bemærkninger**

### ***6.1 Kommentarer til lovgivning***

#### ***6.1.1 Privatpersoner***

Et enkelt høringssvar er indgivet til lovforslag L 229 om etablering af naturnationalparker. Heri indgår også kommentarer til bl.a. dyrevelfærd i naturnationalparken og brugen af øremærker, og høringssvaret er derfor også indført under de relevante emner.

## Høringssvar der berører dette emne

Anne Charlotte Abildgaard

Gert Nielsen (vedr. øremærkning)

Karina Kejser Bøhl

Theresa Skov Jensen

### *6.1.2 Foreninger og virksomheder*

Et enkelt høringssvar er indgivet til lovforslag om ændring af lov om naturbeskyttelse, lov om skove, dyrevelfærdsloven, lov om mark- og vejfred og færdselsloven.

## Høringssvar der berører dette emne

Dyreværns-Organisationernes Samarbejds-Organisation

### *6.1.3 Naturstyrelsens kommentar*

Nærværende høring omhandler ikke lovforslag L 229. Lovforslaget blev vedtaget d. 3. juni 2021 og udgør det lovmæssige grundlag for naturnationalparkerne. Denne høring vedrører projektforslaget for Naturnationalpark Fussingø.

Angående øremærkning har Fødevarestyrelsen oplyst, at der ikke kan dispenseres fra dette krav. Naturstyrelsen vurderer, at det ikke vil være muligt at lokalisere og mærke kalve på så store og varierede arealer, som naturnationalparken omfatter. Arealerne er tillige, for en stor del, skovbevoksede med tæt skov og krat samt meget fugtige områder, hvilket vanskeliggør lokaliseringen yderligere. Kreaturer holdes derfor i ikke reproducerende bestande og får således ikke afkom (stude, kvier eller goldkøer).

Høringssvarene angående dette emne giver ikke anledning til yderligere ændringer i projektforslaget.

## **6.2 Vejret**

### *6.2.1 Privatpersoner*

Der gøres af privatpersoner opmærksomhed på veje, hvor beboere har vejret og derfor skal inddrages i beslutninger vedrørende vejen eller at visse krav i forbindelse med vejret skal opretholdes.

## Høringssvar der berør dette emne

Anja Cramer Sørensen og Per Frank    Sonja og Børge Jensen  
Beboere på Troldeskovvej siden    Søren Jørgensen  
1971/Ketty og Kuno Jørgensen        Berit og Anders Bodilsen  
Jes Pedersen

### *6.2.2 Naturstyrelsens kommentar*

Bemærkninger til del af høringssvar angående vejret til Troldeskovvej fra hhv. **Anja Cramer Sørensen og Per Frank**, Troldeskovvej 1, 8920 Randers NV, **Ketty og Kuno Jørgensen**, Troldeskovvej 3, 8920 Randers NV, **Jes Pedersen**, Volstrupvej 17, 8920 Randers NV samt **Berit og Anders Bodilsen**, Nr. Ålumvej 11, 8920 Randers NV:

I 2015 blev Troldeskovvej nedklassificeret fra kommunevej til privat fællesvej. Dele af denne private fællesvej er beliggende på Naturstyrelsens matrikel nr. 1a Fussingø Hgd., Ålum. I forbindelse med nedklassificeringen ses der tinglyst servitut om vejret for en række ejendomme. Denne vejret består, også efter Naturnationalparkens oprettelse. I dag fremstår vejen med kædebom i sydvestlig ende af vejforløbet på Naturstyrelsens ejendom og med kædebom i den nordlige ende ved Thomasbakke og mødet med Vasevej. Vejberettigede har nøgler til eventuelle låse. Dette vil ligeledes være tilfældet efter Naturnationalparkens oprettelse, om end etableres en låge i hegnet ca. 300 meter i østlig retning. Naturstyrelsen vil dog sørge for, at vejberettigede får mulighed for at færdes på Troldeskovvej ved nøgle/kode til afspærringernes låse. Afspærringerne er nødvendige for at sikre vejen og området mod uvedkommende og uberettiget trafik.

Bemærkninger til høringssvar angående adgang til Naturnationalparken fra Viborgvej 339-343, 8920 Randers NV fra **Vejdirektoratet og Vej- og Brokontoret** via Transportministeriets Departement:

Naturstyrelsen kan over for Vejdirektoratet og Vej- og Brokontoret bekræfte, at den planlagte stilåge primært er tiltænkt som adgang for nabo-ejendommene Viborgvej 339-343, 8920 Randers NV. Den private fællesvej giver dog i øvrigt offentligheden ret til gående og cyklende færdsel, samt færdsel på hest, hvormed sådan trafik må forventes. Det er ikke Naturstyrelsens opfattelse, at sådan lejlighedsvis brug uden motorkørsel kræver dispensation fra adgangsbestemmelserne for statsvejen Viborgvej.

Bemærkninger til del af høringssvar angående vejret til Kardamsvej fra **Sonja og Børge Jensen**, Nr. Ålumvej 18, 8920 Randers NV:



I 2015 blev Kardamsvej nedklassificeret fra kommunevej til privat fællesvej. I forbindelse med nedklassificeringen ses der tinglyst servitut om vejret for Naturstyrelsen selv. Det er således Naturstyrelsens opfattelse, at der ikke findes en egentlig ubegrænset og ikke-aftalebaseret ret for naboer til Naturstyrelsens matr.nr. 1a Fussingø Hgd., Ålum til at færdes af Kardamsvej.

Naturstyrelsen har dog aktuelt aftale med ejerne af Nr. Ålumvej 18 og andre, til at benytte Kardamsvej til lejlighedsvis færdsel, da disse ejendomme har jorder nord for den kommende Naturnationalpark og således har fordel af at benytte vejen. Disse aftaler ønsker Naturstyrelsen at formalisere og ejendommene sikres forsat begrænset adgang med nøgle/kode til kommende bomme, kæder eller låger.

Bemærkninger til del af høringssvar angående vejretter i Naturnationalparkens nordvestlige del nær Tuemose og Læsten fra **Søren Jørgensen**, Elbækvej 3, 8920 Randers NV:

Naturstyrelsen er opmærksom på områdets lodsejere og deres vejretter til de mange mindre matrikler i området ved Tuemosen. Konkret sikres vejretterne ved, at hegnet flere steder placeres langt inde på Naturstyrelsens ejendom, hvormed der via vej eller sti vil være færdselsmulighed for de berettigede uden for hegnet. Herudover vil der relevante steder blive etableret bomme, kæder eller låger, med adgang for de berettigede lodsejere.

## **6.3 Trafiksikkerhed**

### *6.3.1 Naturstyrelsens kommentar*

Der har været gennemført en besigtigelse med Randers Kommune og Østjyllands politi. Kommunen og politiet skal godkende en plan for færste, bump, hastighedsbegrænsning etc., og der vil blive udarbejdet en trafikikkerhedsrevision af vejdirektoratet.

Efter drøftelse med vejmyndigheden og hensyn til oversigtsforholdene, vil Naturstyrelsen rydde opvæksten langs Grovebakkevej i begge sider. Dog sådan at de gamle store ege blive stående. Dette vil desuden få egne til at fremstå tydeligere og fremme herregårdslandskabet.

## **6.4 Økonomi**

### *6.4.1 Privatpersoner*

Nogle høringssvar omhandler økonomi, for eksempel sættes der spørgsmålstegn ved EU-støtten. Der bliver derudover nævnt bekymringer for om

naboernes ejendomsværdi vil forringes og konsekvenserne i skovbrugsrelaterede erhverv.

#### Høringssvar der berører dette emne

Bent Vinther Sørensen	Kirsten Nielsen
Frank Madsen	Louise Nygaard
Henriette Pihl	Theresa Skov Jensen
Karsten Kristensen	Ulrik Hedegaard
Kim Møller Jensen	

#### *6.4.2 Foreninger og virksomheder*

Enkelte høringssvar er bekymrede for muligheden for at sælge/købe huse i området til hestehold grundet muligheden for at heste kan udsætte i Naturnationalpark Fussingø på et senere tidspunkt.

Derudover bliver der nævnt bekymring for mistede indtægter fra manglende konkurrenceafholdelse, samt på længere sigt medlemstilbagegang.

#### Høringssvar der berører dette emne

Fussingø ride- og kørelaug	Langå civile Hundeførerforening
----------------------------	---------------------------------

#### *6.4.3 Naturstyrelsens kommentar*

Der vil ikke i naturnationalparken blive søgt produktionsrelateret EU-støtte, men det kan ikke udelukkes, at der kan søges støtte, der ikke er betinget af tilstand eller særlige tiltag, der måtte være i strid med formålet for naturnationalparken.

Egtl. skovdrift vil ophøre i naturnationalparken og de generelle regler for urørt skov vil også gælde her.

Naturstyrelsen har ikke vurderet etablering af naturnationalparkens betydning for ejendomspriserne eller betydning for medlemstilgang i lokale foreninger – hverken i opadgående eller nedadgående retning

Høringssvarene angående dette emne giver ikke anledning til yderligere ændringer i projektforslaget.

## 6.5 Klima

### 6.5.1 Privatpersoner

Flere høringsvar omhandler klima, for eksempel, rydningen af træer og derved Co2 udledning. Der bliver i denne ombæring spurgt ind til om der plantes ny skov som erstatning og i hvilken grad klimaforandringerne har indflydelse.

#### Høringsvar der berør dette emne

Birgitte L. Johnsen

Kirsten Christensen

Dan Kristensen

Lene og Morten Steen

Henriette Pihl

Malene og Søren Thune

Heidi Wedding Kristensen

Torben Himmelstrup og nærmeste  
naboer til Fussingø Skov

Kim Møller Jensen

Kirsten Nielsen

### 6.5.2 Naturstyrelsens kommentar

Klimaforandringer kan forstærke de trusler, der i forvejen er mod biodiversitet, såsom mangel på plads/arealanvendelse, dræning og næringsstofbelastning. Klimaet er en afgørende faktor for arters udbredelse. I Naturnationalpark Fussingø arbejdes der med dynamisk forvaltning, hvor økosystemet kan udvikle sig frit under de naturgivne rammer. Dette danner forhåbentligt et grundlag for et mere robust økosystem i relation til klimaændringer. Klimaændringers effekt på økosystemer skal dog ses i sammenhæng med andre forstyrrelser, som kan være svære at forudse.

Da mange års forstlig drift har skabt en høj grad af ensartethed i bevoksningerne, er det hensigtsmæssigt at fremskynde, at der skabes både rumlig og artsmæssig variation gennem strukturfældninger. Disse fældninger vil i naturnationalparkens etableringsfase være ganske omfattende og i lighed med ved indfasning af urørt skov, vil træeffekterne fra ikke-hjemmehørende nåletræer blive taget ud af skoven og solgt. Strukturfældninger er et bredt fagligt begreb, der dækker indgreb, der har til formål at nedbryde den ensartede skovopbygning, som længerevarende forstlig drift har medført – og dermed fremskynde den biodiversitetsmæssige udvikling. Strukturfældninger kan f.eks. være markant reduktion i antallet af træstammer (kaldet stamtalsreduktion) i yngre og mellemaldrende bevoksninger, der ellers ville udvikle sig til monotone, mørke og tætte bevoksninger, der først ved træernes død og generelle forfald vil udvikle sig mere naturligt og gavne biodiversiteten ved at skabe forskellige levevilkår i form af

lys/skygge, forskellig fugtighed, næringsstoffer i jordbunden m.v. Strukturfældninger kan også være fældning i ældre bevoksninger målrettet udvalgte træer, for at fremme den aldersmæssige, artsmæssige og rumlige variation – og for at skabe lys og øge andelen af dødt ved. Strukturfældninger gennemføres således, at de træer, som har størst biologisk værdi, bevares, mens træer med lavere biologisk værdi fældes. Det vil typisk være yngre træer uden krogede grene, huller eller løs bark.

Der bliver ikke plantet nye træer som erstatning for de fældede træer, da naturnationalparken fortsat skal være en mosaik af skov og lysåbne arealer.

Effekterne på drivhusgasser er komplicerede og vanskelige at kvantificere. Det er dog forventningen, at man som følge af overgangen til naturnationalpark vil opleve en negativ effekt på optaget af CO<sub>2</sub>. Dette skyldes overvejende en reduktion af kulstoflageret som følge af fældninger af ikke hjemmehørende arter og en reduktion i optag pga. en forventelig større andel af lysåbne arealer. På længere sigt vil der forventeligt indstille sig en ligevægt mellem optag og udslip af CO<sub>2</sub>, men der vil ikke kunne skoves træer som fx kan substituere mere klimabelastende materialer som beton og jern.

Høringssvarene angående dette emne giver ikke anledning til yderligere ændringer i projektforslaget.

## **6.6 Naturnationalparkens status**

### *6.6.1 Privatpersoner*

Et enkelt høringssvar udtrykker et ønske om at Naturnationalpark Fussingø skal leve op til kriterierne i IUCNs kategori II.

### Høringssvar der berør dette emne

Gert Nielsen

### *6.6.2 Foreninger og virksomheder*

Et enkelt høringssvar kommenterer muligheden for at forbinde Naturnationalpark Fussingø med Den Danske Naturfonds arealer i Læsten Bakker, grundet stor botanisk diversitet.

### Høringssvar der berører dette emne

Randers Regnskov

Dansk Botanisk Forening Jyllandskredsen

### 6.6.3 Naturstyrelsens kommentar

Der er den 10. februar 2021 holdt møde med deltagelse af repræsentanter fra Miljøministeriet (departementet), Miljøstyrelsen og en i IUCN-regi nedsat projektgruppe, bestående af medlemmer af IUCN's ekspertkommissioner. På baggrund af drøftelserne på dette møde er det af Miljøministeriet vurderet, at naturnationalparkerne vil leve op til IUCN's kriterier for, og definition af, beskyttede områder: "Et klart defineret geografisk område, anerkendt, afsat til og forvaltet gennem lovlige eller andre effektive midler til at nå en langsigtet beskyttelse af naturen, med tilhørende økosystemtjenester og kulturelle værdier". Det er endvidere Miljøministeriets vurdering og forventning, at en naturnationalpark efter omstændighederne vil kunne svare til IUCN's kategori II for beskyttede områder (National Park): "Store naturområder, der administreres for beskyttelse af økosystemer og udfoldelse af friluftsliv og aktiviteter, der alle skal have miljømæssige og kulturelle formål". Bedømmelsen af en nærmere angivet naturnationalpark i forhold til IUCN's kategori II for beskyttede områder vil i givet fald bero på en konkret vurdering, i hvilken forbindelse bl.a. områdets størrelse vil indgå.

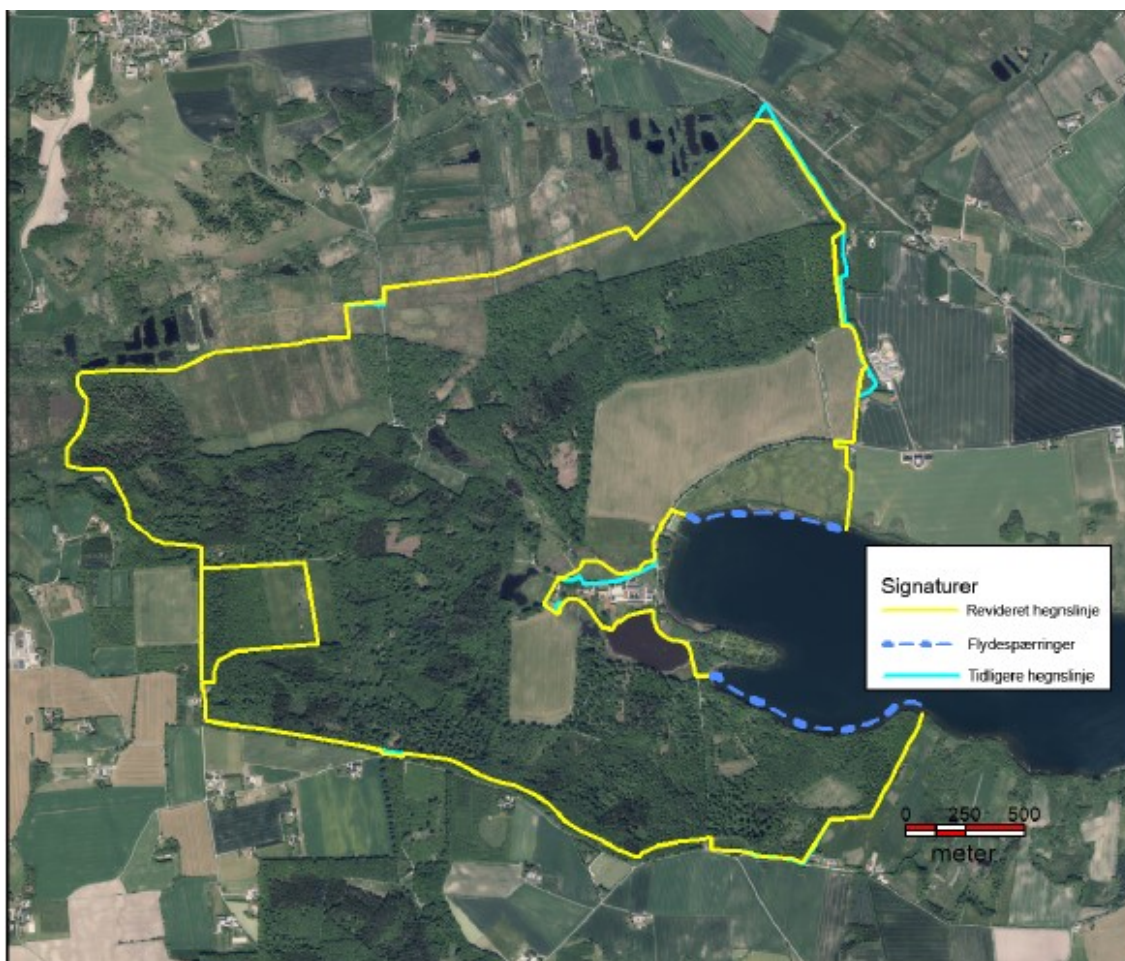
De kommende naturnationalparker bliver udelukkede etableret på statslige arealer, jvf loven om etablering af naturnationalparker. Dermed kan arealer ejet af Den Danske Naturfond ikke medtages i denne omgang.

Høringssvarene angående dette emne giver ikke anledning til yderligere ændringer i projektforslaget.

# Høringens indflydelse på projektforslaget

Opsummering af ændringer i projektforslaget:

- Ændring af ydre hegnslinje:
  - Teknisk rettet til, så den forløber mere præcist i forhold til de faktiske forhold
  - To steder er spidser i forløbet skåret af, så der ikke opstår skarpe hjørner, som kronvildtet potentielt kan blive trængt i.
  - Trukket vest for et spor i Hesselbjerg Skov
  - Trukket vest om et fugtigt område på Grovebakke, og samtidig længere væk fra naboejendom.
  - Trukket længere væk fra Trehøje (mod syd)
- Ændring af gennemgange i hegnet:
  - Hvor hegnet krydser Skals å opsættes der en låge af hensyn til Randers kommunes vedligeholdelse af vandløbet. Lågen vil være aflåst, da den alene er tiltænkt benyttelse til vandløbsvedligeholdelsen.
  - Stilågen syd for Tuemosen ændres til en kørelåge af hensyn til dem der har vejret den vej.
  - Hvor Mountainbikesporet krydser hegnet laves der gennemgange med færreste. Dette sker for at adskille MTB brugere og gående/ridende ved passage af hegnet.
  - Gennemgangen af hegnet for stien fra Thomas Bakke til Læsten bakker flyttes syd for Fussing nye Bæk, så at stibroen over bækken kommer uden for hegnet.
  - Hvor stien går ind i området ved Nedenskov skal der være en stilåge - den var glemt i projektforslaget. Der sættes en stilåge i hegnet ud mod grusvejen øst for Podeledsvej, så man kan komme ind i skoven uden at skulle ud på landevejen.



- Flydespærring.
  - Denne krydser ikke længere søen. Den er i stedet delt i en nordlig og sydlig, der følger søbredden.
  
- Ændring af indre hegnslinje og stiforløb fra hovedbygningen mod hhv. badeplads og vandmøllen.
  - Den indre hegnslinje ændres, så den i højere grad følger terrenet mod nord (se nedenstående kort med højdekurver) og hegnet dermed virker mindre synligt/bastant ifht. hovedbygningen. Dette er der opbakning til fra Herregårdsmuseet Gammel Estrup, Museum Østjylland samt Slots- og kulturstyrelsen efter en besigtigelse i juli 2021.
  - Ovenstående giver desuden mulighed for et forbedret stiforløb mellem p-pladsen ved hovedbygningen, den ombyggede hestestald (formidlingsbygning) og hhv. badepladsen mod øst og vandmøllen mod vest.
  - Mod sydvest tilrettes hegnslinjen en anelse, så der ikke opstår et skarpt hjørne, som kronvildtet potentielt kunne blive trængt i.



Indre hegn med højdekurver (0,5m)

- Der etableres ikke en shelterplads ved Troldekovvej. I stedet udbygges lejrpladsen ved Damager.
  - Naturstyrelsen har oprindeligt placeret en ny lejrplads med shelters uden for hegnet, idet dette ønske blev udtrykt under møderne med den lokale projektgruppe. Naturstyrelsen har vurderet placeringen igen og fundet det mest hensigtsmæssigt, at lejrpladsen ved Damager udbygges med shelters og muldtoilet. Lejrpladsen skal muligvis hegnes for, at hindre kreaturerne i at gå ind på pladsen og forstyrre brugerne. Der er allerede etableret vandpost og p-plads ved Damager, hvilket ikke er tilfældet med en ny shelterplads uden for hegnet.
- De tre udsigtstårne placeres ikke nødvendigvis eksakt som vist på kortet i projektbeskrivelsen. Idet det kan vise sig, at tårnene skal etableres på mere hensigtsmæssige placeringer i forhold til dyrenes adfærd, fourageringsvaner, vandringsruter, nattelejer osv. Tårnene skal primært give brugerne en mulighed for at observere de store græssende dyr i det åbne landskab, men også en mulighed for at komme tæt på naturen i form af en overnatning i en indbygget shelter i tårnene.





## Høringsnotat

Projektforslag til Naturnationalpark Fussingø

August 2021



Naturstyrelsen  
Førstballevej 2  
7183 Randbøl

[www.naturstyrelsen.dk](http://www.naturstyrelsen.dk)