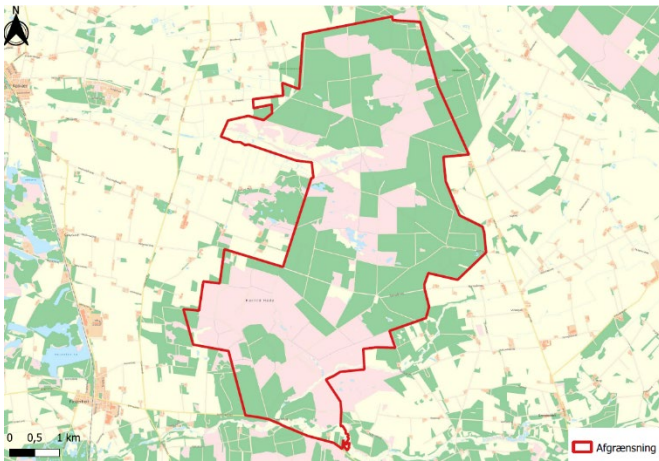




Mulig Naturnationalpark Nørlund Plantage og Harrild Hede



Figur 1. Forslag til mulig Naturnationalpark Nørlund Plantage og Harrild Hede på 2707 ha.

Natur

Området består af vidtstrakte hedearealer gennemskåret af vandløbene Kvindebækken, Hallundbæk og Holtum Å. I området forekommer tillige næringsfattige hedemoser og blåtopdominerede våde heder. Knap halvdelen af arealet er skovbevokset. Den største del af skoven udgøres af nåleskovsplantage, som er plantet fra ca. 1880 og 100 år frem. Nåleskovsarealet omfatter i dag godt 154 ha af de oversøiske træarter sitkagran (137 ha) og contortafyr (17 ha), som skal afvikles på sigt. Derudover omfatter nåleskovsarealet en stor andel af ensartede rødgranbevoksninger (793 ha). Især i de senere årtier er der desuden plantet løvtræer, som i dag udgør under 10 % af det skovbevoksede areal.

I lavbundsområderne findes en række småsøer. Der forekommer flere højmoser, hvoraf Ulvemosen er den største, med dels aktive, dels nedbrudte partier. Området ligger umiddelbart vest for isens hovedopholdslinje under sidste istid, og det omfatter både bakkeøer og smeltevandssletter. Flere steder bærer området præg af sandflugt, og der er flere steder markante indlandsklitter og parabelklitter. Flere steder forekommer veludviklede sure overdrev. Langs vandløbene findes hængesække, moser og gamle tørvegrave.

Hederne har været plejet med afhøstning, afbrænding og afskrabning siden begyndelsen af 1960'erne. De lysåbne arealer trues af tilgroning. Nogle af ådalene

Områdets historie

I 1700-tallet var hele området stort set træfrit. Heder, kær, moser, småsøer og ikke mindst sandflugt kendetegnede Nørlund Bakkeø. Sandflugten blev stoppet i slutningen af 1700-årene, hvorefter der blev gjort forsøg med træplantning. I slutningen af 1800-tallet overtog staten en del arealer og påbegyndte tilplantningen i den nordlige del.

I 1971 brændte mere end 400 ha ung nåleskov i nord ved en langvarig sommerbrand, kun en mindre del blev tilplantet igen.

Ejendommen Kaptainsgården blev opkøbt i 1991, og arealerne mod Holtum Å plejes nu med helårsgræsning.

Dambruget ved Holtum Å blev nedlagt i 1998. Der blev efterfølgende lavet naturgenopretning af arealerne mellem Holtum Å og Kvindebækken.

Beskrivelse af området

Området fremstår som en mosaik af lysåben natur og skov med stor mangfoldighed af naturtyper.

	Nuværende anvendelse i ha
Løvskov	67
Nåleskov	1188
Lysåben natur	1386
Våde naturtyper	66
Total	2707
Hegnslængde	33 km

Særlige arter

I Holtum Å og Kvindebækken findes bæklampret ligesom den finnestribede ferskvandsulk er konstateret i Holtum Å. Der er opgang af laks i Holtum Å, og odder er konstateret i området. Ud af Danmarks syv forekommende arter af ulvefodfamilien forekommer de seks i området. Der er ligeledes fundet kattefod, guldblomme, brun og hvid næbfrø, almindelig månerude og tvebo star.

Der er en stor bestand af hjortevildt – primært kronvildt. Ulv forekommer jævnlige i området.

Der er et rigt fugleliv - her er bl.a. observeret kongeørn, fiskeørn, havørn og ynglende traner.

gror til i birk, gråpil og øret pil. Både fugtige og tørre heder invaderes af nåletræer. Det kræver et højt græsningstryk og muligvis supplerende nedskæring at holde den lysåbne natur fri for tilgroning.

Helårsgræsning

I området findes i dag en stor kronvildtbestand. Der kan fortsat være behov for regulering af bestanden af hensyn til naboer. Ud over kronvildt findes en voksende bestand af dåvildt i området. Råvildt var talrigt i 1990'erne, men i dag er bestanden minimal.

De udstrakte arealer som veksler mellem store lysåbne arealer og skov giver muligheder for at helårsgræssende dyr kan finde læ og vand.

Infrastruktur

Det samlede område gennemskæres af tre offentlige veje. Den foreslåede afgrænsning betyder, at de to mest trafikerede veje ligger uden for området, mens den mindre kommunale vej, Bjerregårdsvej, løber igennem området, og der vil her skulle etableres færister.

Naturlig hydrologi

Holtum Å og Kvindebækken løber igennem landskabet i naturlige slyngninger.

Hallund Bæk er reguleret på den strækning, hvor den danner skel mellem Naturstyrelsens areal og private lodsejere.

Der er relativt få afvandingsgrøfter inden for det foreslåede område, og dermed få oplagte hydrologiforbedrende tiltag. Undtaget er enkelte steder, hvor tidligere gravede grøfter langs veje eller fra vådområder har haft en drænende effekt.

I de tidligere græsningsenge mod nord er der åbne drænggrøfter i sildebensmønster. De har ikke været vedligeholdt de sidste 80 år og vest for det drænedes område har grøften i mere end 50 år været stoppet af en dæmning, der tilbageholder en del vand, før det løber videre og bliver til Hallund Bæk.

Friluftsliv

I den sydlige del af området ligger Harrild Hede Naturcenter, der blev etableret i 2010 i et samarbejde mellem Naturstyrelsen og Ikast-Brande Kommune. Naturcentret og dets nærmeste omgivelser er velbesøgt, og de mange besøgende bruger også naturområdet mod nord. Ved naturcentret er der skovlegeplads, hundeskov (lige uden for det foreslåede område), lejrplads og shelterplads.

Publikum besøger Harrild og Nørlund med mange formål: Sankning af svampe og tyttebær, vandring,

cykling, løb, skovtursridning, jagttridning, geocaching, fuglekiggeri, kronvildt spotting, trekking med overnatning m.m.

Lystfiskeriet i Holtum Å har hidtil været udlejet. Jagten i det foreslåede område udlejes i form af to årlige betalingsjagter på kronvildt (60 deltagere pr. gang). Der er store jagtinteresser knyttet til naboejendommene hele vejen rundt om det foreslåede område.

I umiddelbar nærhed til den mulige naturnationalpark findes der statsejede arealer ved Gludsted Plantage, hvor udførsel af friluftaktiviteter samt udbygning af friluftsfaciliteter også kan finde sted.

Arrondering og ejendomsstruktur

Arealet er velarronderet.

Særlige forhold

Naturcenter Harrild Hede drives af Naturstyrelsen som et multifunktionelt naturcenter i henhold til kontrakt med Ikast-Brande kommune. En lang række institutioner og skoler i kommunen benytter naturcentret som udgangspunkt for deres aktiviteter i området.

Eksisterende beskyttelse

Størstedelen af området er omfattet af Natura 2000 område nr. 75, Harrild Hede, Ulvemosen og heder i Nørlund Plantage. Det gælder ikke de østlige skovbevoksede dele. Natura 2000 området indeholder habitatnaturtyperne tør hede, våd hede, revling-indlandsklit, visse-indlandsklit, græs-indlandsklit, enekrat, surt overdrev, tidvis våd eng, rigkær, søbred med småurter, brunvandet sø, vandløb, tørvelavning, hængesæk og højmoser. I forbindelse med projektbeskrivelse og udarbejdelse af forvaltningsplan skal der ses nærmere på forholdet til Natura 2000 målene.

En del af de lysåbne arealer er omfattet af fredninger fra 1937 og 1954. Der er tale om status quo fredninger, hvor der ikke længere kan dispenseres til hedepleje. Gennemførelse af projektet vil formentlig kræve en justering af de gældende fredningsbestemmelser. Resten af det lysåbne areal er §3 beskyttet, dette gælder også for et antal små fugtige lysninger i skovområderne.

Kulturarv

Der findes ganske få gravhøje. Der findes et antal indre og ydre skovdiger. Langs vandløbene i syd er der rester af engvandingsystemer. Engvandingskanalerne langs Holtum Å er omfattet af en konkret fortidsmindefredning.