



Afrapportering eftersøgning rødlistede arter i naturnationalparkerne

Naturnationalpark	Strå sø
Artsgruppe undersøgt	Karplanter
Artsekspert	Maja Eline Petersen, Henriette Bjerregaard og Jørgen Lissner
Kvalitetssikring foretaget af	Janus Thulesen Dahl
Data indtastet i Naturdatabasen i perioden	April – oktober 2025

Udvælgelse af arter der blev eftersøgt

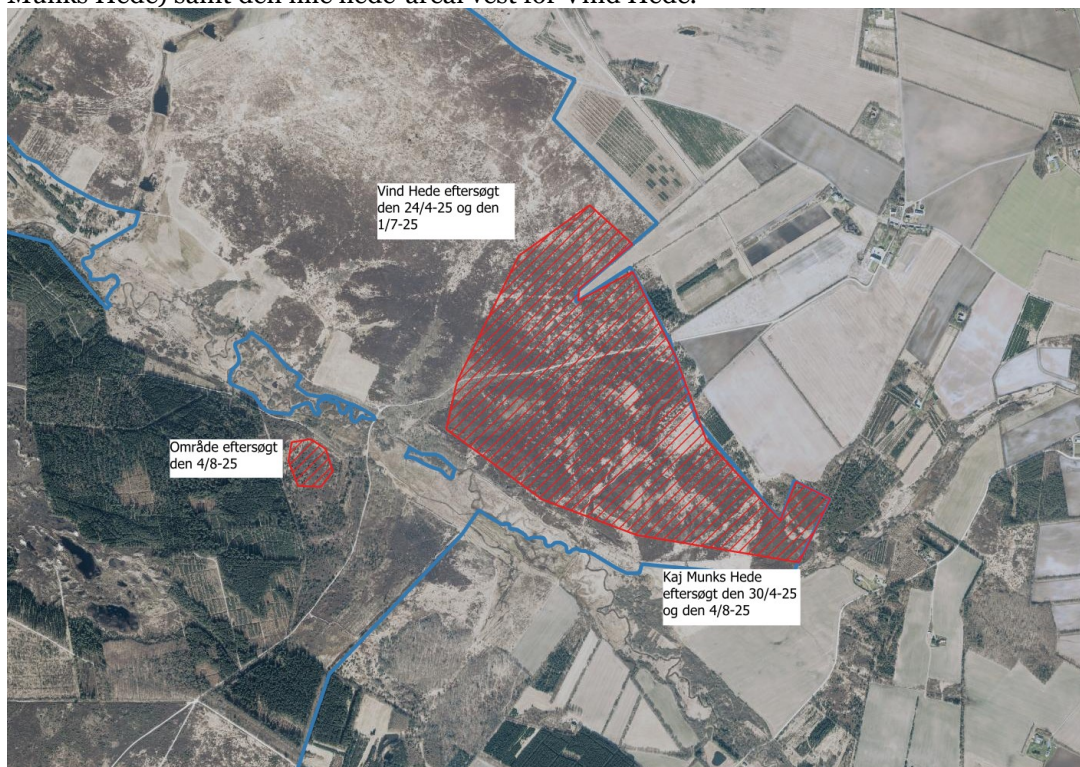
Table 1 Udvælgelse af arter til eftersøgning

Videnskabeligt navn	Dansk navn	Rødliste kategori	Seneste fund	Eftersøgning (eftersøges, udeladt, aflyst)	Beskriv belæg (foto, indsamlet individ el. andet)
<i>Pulsatilla vernalis</i>	Vår-kobjælde	EN	2023	Eftersøgt	Foto
<i>Helosciadium inundatum</i>	Svømmende sumpskærm	VU	2007	Eftersøgt	Foto
<i>Lycopodium tristachyum</i>	Cypres-ulvefod	VU	2023	Eftersøgt	Foto
<i>Antennaria dioica</i>	Kattefod	NT	2023	Eftersøgt	Foto
<i>Arnica montana</i>	Guldblomme	NT	2023	Eftersøgt	Foto
<i>Carex ericetorum</i>	Lyng-star	NT	2023	Eftersøgt	Foto
<i>Carex montana</i>	Bakke-star	NT	2009	Eftersøgt	Foto
<i>Isolepis fluitans</i>	Flydende kogleaks	NT	2022	Eftersøgt	Foto
<i>Rhynchospora fusca</i>	Brun næbfrø	NT	2020	Eftersøgt	Foto
<i>Drosera intermedia</i>	Liden soldug	NT	2020	Eftersøgt	Foto

Udvælgelse af delområder der blev eftersøgt

Vår-kobjælde:

Eftersøgt på Vind Hede både nord og syd for Fuglsangvej (Vind Hede og Kaj Munks Hede) samt den lille hede-areal vest for Vind Hede.



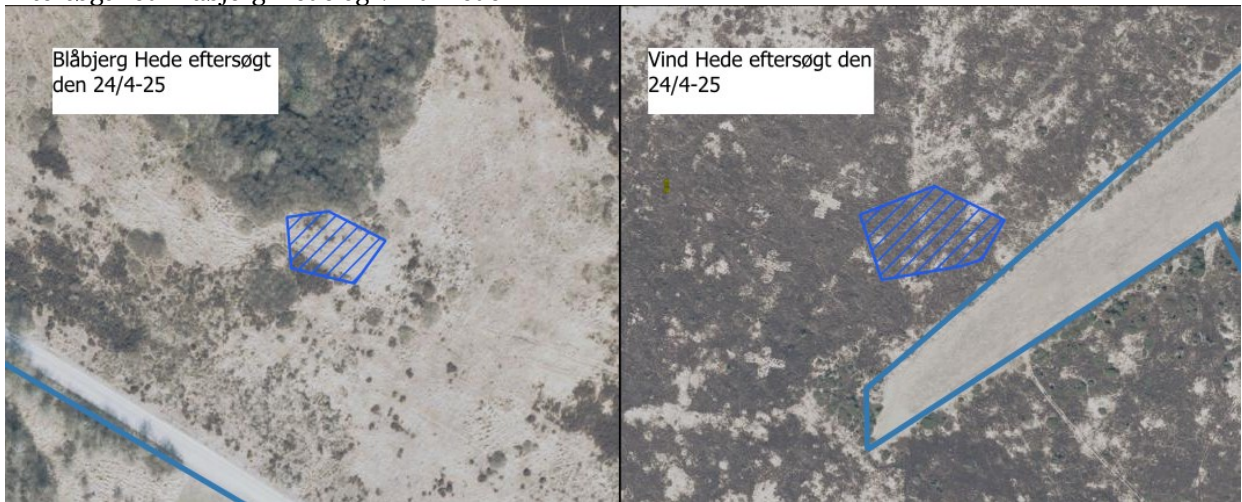
Cypres-ulvefod

Eftersøgt på Vind Hede, Kaj Munks Hede og Sønder Vosborg Hede.



Lyng-star

Eftersøgt ved Blåbjerg Hede og Vind Hede



Bakke-star

Eftersøgt ved Atlas Flora Danica fund fra 2009 på Kratbakken, som er et gammel egekrat ned til Lilleåen, med krogede og epifytrige stilk-ege og bævreasp.

Kattefod og Guldblomme

Eftersøgt på Nørre Vosborg Hede, Sønder Vosborg Hede og Vind Hede nord og syd for Fuglsangvej.



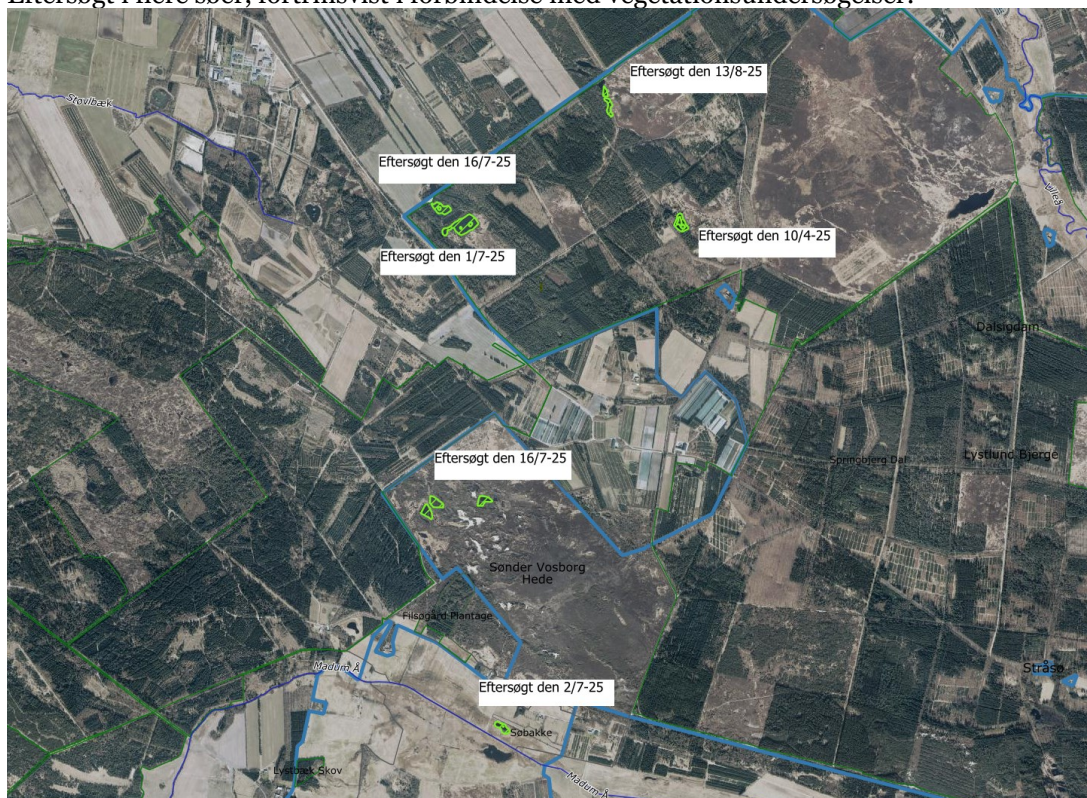
Svømmende sumpskærm

Eftersøgt i gravet vandhul ved Madum Å.



Flydende kogeleaks

Eftersøgt i flere søer, fortrinsvist i forbindelse med vegetationsundersøgelser.



Brun næbfrø og liden soldug



Eftersøgningsmetode

Screeningen af rødlistede karplanter er gennemført med udgangspunkt i tidligere artsregistreringer fra DCE's datagrundlag samt supplerende oplysninger fra Arter. Alle historiske fundlokaliteter for de relevante arter blev udvalgt og overført til håndholdt GPS-udstyr for at sikre præcis feltorientering, og når nødvendigt grundet manglende datagrundlag eller ældre fund (eks. AFD ældre end 20 år) blev Arter app'en benyttet i eftersøgningen.

Eftersøgningen fandt fortrinsvist sted på de tidsmæssige optima for de enkelte arter, dvs. i de perioder hvor arterne er mest synlige og lettest at identificere. For eksempel blev vår-kobjælde primært eftersøgt i dens blomstringsperiode i april/maj, mens cypres-ulvefod blev eftersøgt tidligt i vækstsæsonen, før den risikerer at blive overskygget af konkurrerende vegetation. Hertil kommer senere eftersøgninger af enkelte arter på mindre optimale tidspunkter i forbindelse med yderligere fund gjort ved andet feltarbejde. Der er brugt 30 timer til eftersøgningen samlet set.

På hver lokalitet blev både tidligere fundpunkter og de omkringliggende arealer med potentielt egnede levesteder systematisk gennemgået. Derudover blev alle rødlistede karplanter registreret i forbindelse med SGAV's overvågning af plots i naturnationalparken, hvilket supplerede den målrettede artsopsøgning og bidrog til en mere fuldstændig kortlægning af området's truede karplanter.

Eftersøgningen er målrettet de udvalgte arter i tabel 1, men øvrige rødlistede karplanter er også eftersøgt i de udvalgte eftersøgningsområder. Eksempelvis er der ved eftersøgning af svømmende sumpskærm og flydende kogleaks også

eftersøgt øvrige karplanter på rødlisten, der er tilknyttet vand, bl.a. strandbo. Fund af disse arter er registreret i NDB.

Opsummering af resultater



Kort over fund af rødlistede karplanter i Stråse NNP under eftersøgningen 2025. Størstedelen af de truede arter vokser på Vind Hede nord og syd for Fuglsangvej. Vind Hede, Nørre Vosborg Hede og Sønder Vosborg Hede rummer et stort antal NT-arter.

Tablet 2 Resultater fra feltundersøgelser

Videnskabeligt navn	Dansk navn	Resultat (fundet, ikke fundet, øvrige fund)	Bestand (antal individer/tuer mv)	Vurderet bestandsstørrelse og udbredelse af levested lokalt
<i>Pulsatilla vernalis</i>	Vår-kobjælde (EN)	Fundet	Omkring 48 individer, heraf 23 blomstrende	Vår-kobjælde vokser på Vind Hede nord og syd for Fuglsangvej og på et mindre hedeareal vest for Vind Hede. Vår-kobjælde er overvåget for NST Vestjylland af Karin Mortensen i 2025, hvorfor bestandsstørrelse og udbredelse er godt kortlagt.
<i>Helosciadium inundatum</i>	Svømmende sumpskærm (VU)	Fundet	Meget talrig	Svømmende sumpskærm er fundet i et gravet vandhul ved Madum Å, hvor den ikke tidligere er registreret.
<i>Lycopodium tristachyum</i>	Cypres-ulvefod (VU)	Fundet	246 individer	Tidligere fund af cypres-ulvefod fra DCEs datagrundlag er genfundet.

				Desuden er der fund på Sdr. Vosborg Hede, hvor den ikke tidligere er registreret. Fund fra 1995 på Kaj Munks Hede er ikke genfundet. Bestanden er formentlig ikke meget større end det registrerede, men arten kan også være overset.
<i>Antennaria dioica</i>	Kattefod (NT)	Fundet	2500-3000 individer	Vokser hvor der er åben bund på heden. Den reelle bestandstørrelse kan være højere end det registrerede.
<i>Arnica montana</i>	Guldblomme (NT)	Fundet	2500-3000 individer	Vokser på store dele af Vind Hede og spredt på øvrige heder og langs vejene. Den reelle bestandstørrelse kan være højere end det registrerede.
<i>Carex ericetorum</i>	Lyng-star (NT)	Fundet	196 individer	Tidligere fund af lyng-star er genfundet. Desuden er der nye fund på Vind Hede nord og syd for Fuglsangvej. Dette tyder på, at den kan findes flere steder på hedearealerne i NNP'en. Den er formentlig overset i NOVANA, da den kun kan artbestemmes sikkert tidligt på året.
<i>Carex montana</i>	Bakke-star (NT)	Fundet	101-1000 individer	Tidligere fund er genfundet på Kratbakken, en livskraftig bestand.
<i>Isolepis fluitans</i>	Flydende kogleaks (NT)	Fundet	Særdeles talrig	Flere gravede eller opstemmede søer i den vestlige del af Nørre Vosborg Hede rummer meget store bestande, bl.a. i badesøen. Hertil kommer mindre bestande i lavninger på Sønder Vosborg Hede.
<i>Rhynchospora fusca</i>	Brun næbfrø (NT)	Fundet	Talrig	Talrig i klitlavninger i vestlige del af Sønder Vosborg Hede.
<i>Drosera intermedia</i>	Liden soldug (NT)	Fundet	Fåtallig	Meget fåtallig til stede i klitlavning i vestlige del af Sønder Vosborg Hede. Uhensigtsmæssig at eftersøge i 2025 pga. tørke.
<i>Trollius europaeus</i>	Engblomme (NT)	Fundet	1 individ	En klon vokser i ugræsset højstaudeeng syd for Vind hede langs Lilleå i kanten af NNP-afgrænsningen.
<i>Plantago uniflora</i>	Strandbo (NT)	Øvrige fund	Hist og her ved de 2 fundsteder	To nye fund i forbindelse med NNP-plots, dels Str_096 sydøst for badesøen i vestlige ende af Nørre Vosborg Hede dels Str_401s i lavvandet klitsø på Sønder Vosborg Hede.
<i>Euphrasia micrantha</i>	Lyng-øjentrøst (NT)	Øvrige fund	>600 individer	Fundet flere steder ifm. øvrig overvågning. Forekommer formentlig flere steder på hedearealerne i naturnationalparken, især i forbindelse med vejkanter og eksponeret grus, hvor jorden er mindre sur.

Levestedvurdering

Art	Økologi og levested	Potentielle trusler				Anbefalet forvaltning
		Tilgroning	Eutrofiering	Hydrologiske ændringer	Manglende naturlig forstyrrelse	
Vår-kobjælde (<i>Pulsatilla vernalis</i>)	Lysåben til let skygget, ikke for tør, overvejende sur til neutral, næringsfattig bund. Vokser på åben bund i lyng- og græshede. ¹	X	X		X	Ekstensiv helårsgræsning
Cypres-ulvefod (<i>Lycopodium tristachyum</i>)	Lysåben, vekslende fugtig, stærkt sur, meget næringsfattig bund. Vokser på lynghede. ¹	X	X		X	Ekstensiv helårsgræsning
Kattefod (<i>Antennaria dioica</i>)	Lysåben, mest noget tør, overvejende sur, næringsfattig bund. Vokser på lynghede, hedeprægede overdrev, græshede, indsande, spor i nåleplantager. ¹	X	X		X	Ekstensiv helårsgræsning
Guldblomme (<i>Arnica montana</i>)	Lysåben, noget fugtig til tør, overvejende sur, næringsfattig bund. Vokser på lyng- og revlinghede, græshede, hedebakker, hedeagtige overdrev. ¹	X	X			Ekstensiv helårsgræsning
Lyng-star (<i>Carex ericetorum</i>)	Lysåben til halvskygget, veldrænet, sur til neutral, næringsfattig, sandet eller moragtig bund. Vokser på overdrev, men først og fremmest lyngbakker og lynghede. ¹	X	X		X	Ekstensiv helårsgræsning
Bakke-star (<i>Carex montana</i>)	Lysåben til halvskygget, veldrænet, svagt sur, overvejende næringsfattig bund. Egekrat og egeskove, hedebakker, ¹	X	X		X	Ekstensiv helårsgræsning
Svømmende sumpskærm (<i>Helosciadium inundatum</i>)	Lysåben til let skygget, mest vanddækket, sur til alkalisk, næringsfattig bund. Kreaturvandingshuller og optrampede lavninger på enge, hedesøer. ¹	X	X	X	X	Ekstensiv helårsgræsning Sikre mod eutrofiering.
Flydende kogelaks (<i>Isolepis fluitans</i>)	Lysåben, vanddækket, ret sur, næringsfattig bund. Klarvandede hedesøer og klitsøer, (ofte ny-)gravede småsøer i hede- eller klitområder eller i plantager. ¹	X	X		X	Ekstensiv helårsgræsning Sikre mod eutrofiering
Brun næbfrø (<i>Rhynchospora fusca</i>)	Lysåben, ofte oversvømmet, våd, stærkt sur, næringsfattig bund. Hedekær, lavninger i hedemoser, klitlavninger, ofte i afgravninger og kørespor. ¹	X	X	X	X	Ekstensiv helårsgræsning
Liden soldug (<i>Drosera intermedia</i>)	Lysåben, tidvis oversvømmet, våd, sur, næringsfattig bund. Hedemoser, lavninger i klithede, bredden af hedesøer, hedelavninger, våd afskrabet tøvebund. ¹	X	X	X	X	Ekstensiv helårsgræsning

¹ Hartvig, P. 2015. Atlas Flora Danica. Gyldendal, København

Vurdering og anbefaling til overvågning

På baggrund af screeningen anbefales en overvågning af vår-kobjælde i Stråsø Naturnationalpark:

Vår-kobjælde er kategoriseret som truet (EN) i Den Danske Rødliste og findes kun ganske få steder i Danmark. Stråsø NNP huser op mod 90 % af den danske bestand af vår-kobjælde, hvorfor arten er oplagt som flagskibsart for nationalparken.

Arten vokser i tre afgrænsede bestande øst for Stråsø Plantage, Vind Hede syd for Fuglsangvej og Vind Hede nord for Fuglsangvej, hvorfor det er muligt med en omkostningseffektiv overvågning af arten.

Vår-kobjælde vokser på de sandede og tørre dele af hederne, hvor plantevæksten er lav og åben - og solen skinner helt ned på jordbunden. Naturlig græsning med dyr, der er i stand til at træde vegetationen op, vil kunne forhindre tilgroning og skabe forstyrrelse med åbne pletter, som kan udgøre spirebede og dermed give mulighed for foryngelse og spredning af bestanden. Derfor vurderes vår-kobjælde som en god indikator for naturlig græsning. Vår-kobjælde kræver meget mager, næringsfattig jord, og arten vurderes som god indikator for naturlig lav næringstilgængelighed.

Cypres-ulvefod er også en mulig flagskibsart. Den er kategoriseret som sårbar (VU) i Den Danske Rødliste og vokser udover i Stråsø naturnationalpark kun i Åskov Hede i Sønderjylland, på Randbøl Hede, Nørlund Plantage, Præstbjerg Plantage samt et hedeareal nord for Stråsø NNP. I Stråsø vokser den både på Vind Hede og Sønder Vosborg Hede og repræsenterer derfor flere delområder i naturnationalparken.

Cypres-ulvefod er afhængig af naturlig dynamik, der kan skabe åben sand- eller tørvebund, som fx vindbrud og vindomlejring af sand, brand og vurderes også som en god indikator for naturlig græsning, der kan skabe åbninger i vegetationsdækket. Herudover er den en indikator for naturlig, lav næringstilgængelighed, fordi arten kun trives i habitater med meget næringsfattig jord og lav konkurrence fra græsser og urter. Dens tilstedeværelse afspejler derfor tilstedeværelse af naturlig forstyrrelse og fravær af næringsberigelse.

Der er ingen forvekslingsmuligheder i naturnationalparken og arten er mulig at overvåge størstedelen af året.

Svømmende sumpskærm (VU) og evt. flydende kogleaks (NT) kan overvåges som repræsentanter for næringsfattige vandhuller. I Stråsø lever begge arter i vandhuller, der enten er gravet eller opstemmet, så de kan ikke siges at indikere "naturlig" hydrologi, men de indikerer et naturligt lavt indhold af næringsstoffer samt lysåbne forhold, der kan opretholdes ved naturlig græsning. At svømmende sumpskærm trives på oprampede bredder og lavninger, er også med til at gøre den til en god indikator for naturlig græsning.

Overvågningen kan eksempelvis foretages som en ekstensiv overvågning ved optælling af søer/lavninger med forekomst af arterne, og hyppigheden registreret i intervaller, fx 0, 1-10, 11-100, 101-1000, >1000.

Røddistede arter der ikke er undersøgt

- Almindelig månerude (*Botrychium lunaria*) (NT): Tidligere fund ved Bærkær Bæk uden for NNP-afgræsningen.
- Tvebo star (*Carex dioica*) (NT): Tidligere fund ved Bærkær Bæk uden for NNP-afgræsningen.
- Dynd-star (*Carex limosa*) (NT): Tidligere fund ved Bærkær Bæk og i Lilleåen uden for NNP-afgræsningen.
- Nåle-sumpstrå (*Eleocharis acicularis*) (NT): Kun fundet i nordvestlige del af Sdr. Vosborg Hede i 2011. Der kan være tale om en fejlregistrering, da arten let kan forveksles med submers liden siv.
- Eng-troldurt (*Pedicularis palustris*) (NT): Tidligere fund fra DCEs datagrundlag er formentlig uden for NNP-afgræsningen.
- Spæd mælkeurt (*Polygala serpyllifolia*) (NT): Ikke eftersøgt, men flere tidligere fund spredt i naturnationalparken.
- Hvid næbfrø (*Rhynchospora alba*) (NT): Tidligere fund ved Bærkær Bæk uden for NNP-afgræsningen.
- Østlig tuekogleaks (*Trichophorum cespitosum subsp. Cespitosum*) (NT): Tidligere fund er en fejlidentifikation

Bilag

Vår-kobjælde



Svømmende sumpskærm



Cypres-ulvefod



Kattefod



Guldblomme





Lyng-star



Bakke-star



Flydende kogelaks



Brun næbførø



Liden soldug



Strandbo



Lyng-øjentrøst

