



Miljøministeriet  
Naturstyrelsen

# Natura 2000- plejeplan

for Naturstyrelsens arealer

i Natura 2000-område nr. 12  
Store Vildmose

**Titel:**

Natura 2000-plejeplan for  
Naturstyrelsens arealer i Natura 2000-  
område nr. 12 Store Vildmose

**Foto:**

Forside: Nordjyllands Amt  
Øvrige: Naturstyrelsen

**Udgiver:**

Naturstyrelsen  
Haraldsgade 53  
2100 København Ø  
www.nst.dk

**Kort:**

Naturstyrelsen, på baggrund af kortmaterialer i henhold til tilladelse  
G18/1997 (Kort og Matrikelstyrelsen)

**År:**

2012

**ISBN nr.**

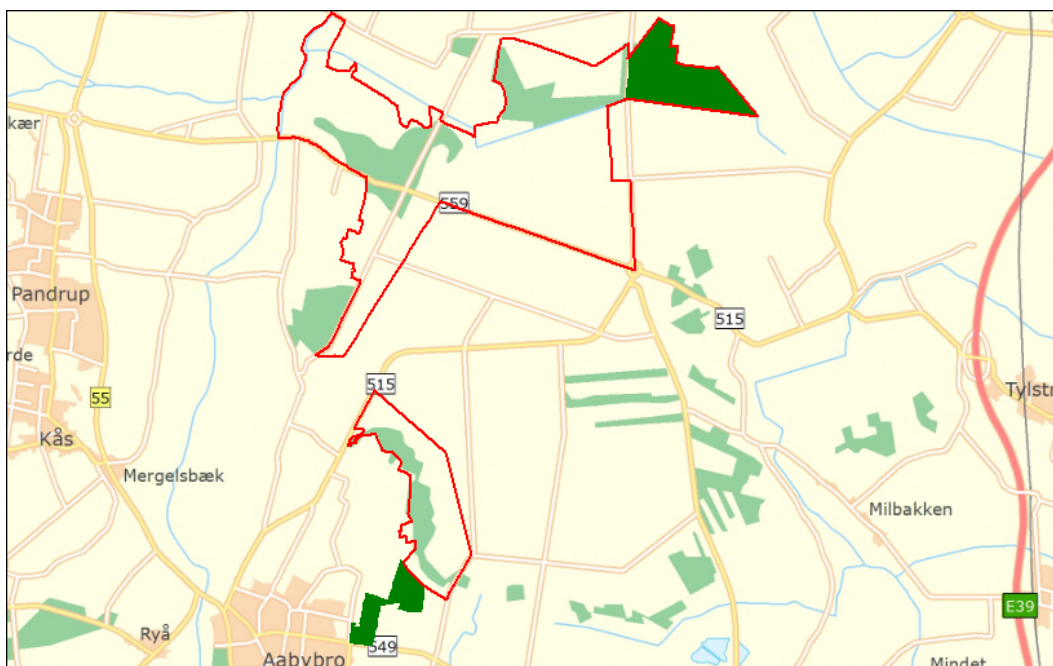
978-87-7279-896-7

Må citeres med kildeangivelse.

# Generelt

Naturstyrelsen har udarbejdet Natura 2000-planer for 246 områder i Danmark.

Denne plejeplan følger op på Natura 2000-planen for område N12 *Store Vildmose* og vedrører Naturstyrelsens arealer på 164 ha.



Billede 1 Oversigt over Natura 2000-områdets afgrænsning (rød streg) og styrelsens arealer (stærk grøn farve) i området.

I denne plejeplan er arealer og indsats opdelt på henholdsvis lysåbne naturtyper, skovnaturtyper og arter. Bemærk, at Naturstyrelsens samlede arealforvaltning i området er omfattet af flere planbestemmelser og retningslinjer end dem, der findes i denne plan.

For supplerende læsning henvises til

<http://www.naturstyrelsen.dk/Naturbeskyttelse/Skov/Statsskovene/Drift/Driftsplan/Vendsyssel/>

Naturstyrelsen skal udarbejde et resumé af plejeplanen, som skal indgå i en kommunal/statslig Natura 2000-handleplan. Dette resumé er indsat som bilag 1.

Der er udarbejdet en såkaldt miljøvurdering ("SMV") af plejeplanen. Den er indsat som bilag 2.

Plejeplanen skal senest være gennemført med udgangen af år 2015, dog 2021 for skovbevoksede, fredskovspligtige arealer.

# Områdebeskrivelse

Området består mest af resterne af den vidtstrakte højmosse Store Vildmose, samt af mindre tilstødende engarealer og enkelte lave morænebakker. Hele området er dannet på stenalderhavets hævede havbund. De mere eller mindre tilgroede rester af den oprindelige højmosse, findes i den nordlige og vestlige del af denne.

Områdets højmossepartier er af national betydning i kraft af, at de udgør nogle af de største sammenhængende arealer med aktiv højmosse i Danmark. Der er ligeledes store områder med nedbrudt højmosse og skovbevoksede tørvemoser. Flere af disse områder rummer gode muligheder for genopretning af aktiv højmosse. I området findes desuden på mindre, men på nationalt plan værdifulde forekomster af en række naturtyper tilknyttet den unikke høsleteng ved Stavad Enge, herunder den sjældne indlandssalteng, samt rigkær og sure overdrev.

I habitatområdet findes også en god bestand af Odder, desuden rummer Ryå en af de bedste lokaliteter i landsdelen for Havlampret. Hedepletvinge har tidligere ynglet i området.

For en uddybende beskrivelse af Natura 2000-området, herunder præsentation af udpegningsgrundlaget for området, henvises til [Natura 2000-planen](#). På Naturstyrelsens hjemmeside kan der også findes forklaring af begreber mv.



Billede 2. Udsigt fra det nye fugletårn ud over søerne og den nedbrudte højmosse.

Indenfor området ejer Naturstyrelsen Grishøjsgård Krat i den nordøstlige del af habitatområdet. Grishøjsgård Krat består af afgravet og nedbrudt højmosse. Den primære ikke-afgravede højmosse-rest omgives af enge og birkeskov og brunvandede søer. Mod syd, ved Åbybro, grænser et statsligt skovrejsningsområde desuden op til området.

Tabel A Naturtyper og arter i plejeplanen

Naturtype/art	Nr.	Navn	Areal ejet af NST (ca. ha)
Lysåbne naturtyper	4030	Tør hede	3
	6230	Surt overdrev	21
	6410	Tidvis våd eng	38
	7120	Nedbrudt højmoser	Ikke vurderet
			<b>62</b>
Skovnaturtyper	91D0	Skovbevokset tørvemose	26
			<b>26</b>
	<b>Ialt</b>		<b>88</b>
(Levesteder for) arter	1355	Odder	Ikke vurderet

Tabel A viser Naturstyrelsens arealer med naturtyper i området. Desuden vises den art fra udpegningsgrundlaget, der forekommer i Naturstyrelsens del af området.

For nogle naturtyper er der kun sket en delvis kortlægning. Det gælder fx 7120 nedbrudt højmoser, der er kortlagt og tilstandsvurderet andre steder i moser, men ikke i denne del. Umiddelbart findes der mindst 20 ha nedbrudt højmoser i form af en primær (ikke afgravet) rest af højmoser. Højmoser har dog "sat" sig og er for tør og undertilgroning i birk. Naturstyrelsen har allerede lukket grøfter i nærheden og gjort flere forsøg på rydning af højmoser.

Udtrykket "Ikke vurderet" vidner om, at der ikke findes nogen arealregistrering for arter.

# Mål og plejetiltag

I dette afsnit beskrives Naturstyrelsens mål for lysåbne naturtyper, skovnaturtyper og arter i denne planperiode. Der kan være flere mål for et givent areal med en naturtype, og det samme kan være tilfældet for en art.

Desuden præsenteres de typer af pleje/drift, som styrelsen forventer at anvende. På et givent areal kan der forekomme mere end én slags pleje/drift, ligesom der kan være fastlagt flere tiltag for en art.

Arealtallene i tabellerne udtrykker Naturstyrelsens bud på omfanget af de enkelte plejetiltag.

## ❖ Lysåbne naturtyper

Der foretages *løbende* pleje ved f.eks. græsning på enge og overdrev.

Tabel B Mål for lysåbne naturtyper

		Periodens mål	Ha (ca.)
4030	Tør hede	Naturtypebevarende pleje	3
6230	Surt overdrev	Naturtypebevarende pleje	21
6410	Tidvis våd eng	Naturtypebevarende pleje	38
		Forbedring af hydrologi	29

Tabel C Pleje af hensyn til lysåbne naturtyper

		Plejetiltag	Eksisterende driftsplan mv. eller nyt	Ha (ca.)
4030	Tør hede	Græsning	eksisterende	3
6230	Surt overdrev	Græsning	eksisterende	21
6410	Tidvis våd eng	Aktiv lukning af dræn og grøfter	eksisterende	29
		Græsning	eksisterende	38

I tabel C er der en opdeling til to kategorier:

- "Eksisterende driftsplan mv.": Kategorien dækker over de tilfælde, hvor den pågældende drift/pleje allerede forekommer eller hvor det fremgår af eksisterende driftsplaner og lignende, at tiltaget skal gennemføres.
- "Nyt": Kategorien omfatter de tiltag, der først er blevet fastlagt med denne plejeplan.

Som det ses, er al plejen allerede foreskrevet/igangsat tidligere.

## ❖ Skovnaturtyper

Skovnaturtyper sikres primært ved en skovnaturtypebevarende drift og pleje, og ca. 26 ha omfattes af en såkaldt basissikring ([link til definition](#)).

I øvrigt er der 4 ha udlagt til græsningsskov, og hydrologien er forbedret ved tilkastning af grøfter.

Tabel D Mål for skovnaturtyper

		Periodens mål	Ha (ca.)
91D0	Skovbevokset tørvemose	Sikring af naturtypen	26
		Skovnaturtypebevarende drift	26
		Forbedring af hydrologi	4

Tabel E Forvaltning af skovnaturtyper

		Plejetiltag	Eksisterende driftsplan mv. eller nyt	Ha (ca.)
91D0	Skovbevokset tørvemose	Aktiv lukning af dræn og grøfter	eksisterende	4
		Basissikring af skovnaturtyper	nyt	26
		Bevarelse af 3-5 store træer pr. ha til henfald	eksisterende	26
		Græsningsskov	eksisterende	4

I tabel E er der en opdeling til to kategorier:

- "Eksisterende driftsplan mv.": Kategorien dækker over de tilfælde, hvor den pågældende drift/pleje allerede forekommer eller hvor det fremgår af eksisterende driftsplaner og lignende, at tiltaget skal gennemføres.
- "Nyt": Kategorien omfatter de tiltag, der først er blevet fastlagt med denne plejeplan.

❖ **Arter**

Som hovedregel vil arterne på udpegningsgrundlaget have gavn af indsatsen for naturtyperne i området. Det er også tilfældet i dette område, hvor Naturstyrelsen ikke planlægger yderligere indsats for arten på udpegningsgrundlaget end den pleje, der er oplyst under naturtyperne.

	<b>Periodens mål</b>
1355 Odder	Sikring af artens levested

Tabel F Mål for arter

	<b>Plejetiltag</b>	<b>Per</b>
1355 Odder	Ingen indsats i perioden aht. art alene	Sikr

Tabel G Specifik artspleje



# Bilag

## Bilag 1: Resumé af plejeplan for Naturstyrelsens arealer i Natura 2000-område N12 Store Vildmose.

Indenfor området ejer Naturstyrelsen Grishøjsgård Krat i den nordøstlige del af habitatområdet. Grishøjsgård Krat består af afgravet og nedbrudt højmoser. Den primære ikke-afgravede højmoserest omgives af enge og birkeskov og brunvandede søer. Mod syd, ved Åbybro, grænser et statsligt skovrejsningsområde desuden op til området.

Tabel a Kortlagte naturtyper på Naturstyrelsens arealer i området

Naturtype	Nr.	Navn	Areal ejet af NST (ca. ha)
Lysåbne naturtyper	4030	Tør hede	3
	6230	Surt overdrev	21
	6410	Tidvis våd eng	38
			<b>62</b>
Skovnaturtyper	91D0	Skovbevokset tørvemose	26
			<b>26</b>
	<b>Ialt</b>		<b>88</b>

### Indsats for naturtyperne

I det følgende angives Naturstyrelsens planlagte indsats for *naturtyperne* på udpegningsgrundlaget. Indsatsen er beskrevet i 2 tabeller:

- Lysåbne naturtyper
- Skovnaturtyper

I tabel b og c skelnes mellem "Eksisterende driftsplan mv." og "Nyt", da der allerede ifølge driftsplaner m.m. for styrelsens arealer skal ske en drift/pleje, der bidrager til at gennemføre plejeplanen.

Tabel b Planlagt indsats for lysåbne naturtyper

Plejetiltag	Eksisterende driftsplan mv. eller nyt	Ha (ca.)
Forbedring af hydrologi	eksisterende	29
		<b>29</b>
Græsning	eksisterende	62
		<b>62</b>

Tabel c Planlagt indsats for skovnaturtyper

<b>Plejetiltag</b>	<b>Eksisterende driftsplan mv. eller nyt</b>	<b>Ha (ca.)</b>
Forbedring af hydrologi	eksisterende	4
		<b>4</b>
Skovnaturtypebevarende drift og pleje	nyt	26
		<b>26</b>
Bevarelse af store træer til henfald	eksisterende	26
		<b>26</b>
Gamle driftsformer i skov	eksisterende	4
		<b>4</b>

### **Særlig indsats for arter**

Plejen af områdets naturtyper vil samtidig tilgodese en art på udpegningsgrundlaget, nemlig Odder.

## **Bilag 2: Miljøvurdering af Natura 2000-plejeplanen for Natura 2000 område nr. 12 Store Vildmose**

Den enkelte plejeplan skal i henhold til lovbekendtgørelse nr. 936 af 24. september 2009 om miljøvurdering af planer og programmer have sin egen miljørapport. Rapporten skal indeholde de oplysninger, der følger af bilag 1 i loven.

Der er også udarbejdet en miljøvurdering af Natura 2000-planen, som ligger på Naturstyrelsens hjemmeside: [http://www.naturstyrelsen.dk/NR/rdonlyres/77A86BB0-2343-4C8C-93AE-B9B7B624C27E/110490/12\\_Store\\_Vildmose\\_smv.pdf](http://www.naturstyrelsen.dk/NR/rdonlyres/77A86BB0-2343-4C8C-93AE-B9B7B624C27E/110490/12_Store_Vildmose_smv.pdf)

### **a) Planens indhold og hovedformål samt andre relevante planer**

#### **❖ Indhold**

Det primære indhold i plejeplanen for Naturstyrelsens areal er en oversigt over planperiodens mål og plejetiltag for naturtyper og arter på Natura 2000-områdets udpegningsgrundlag.

#### **❖ Formål**

Plejeplanens formål er at udmønte Natura 2000-planen på Naturstyrelsens andel af Natura 2000-området. Indsatsen i 1. planperiode skal sikre eksisterende naturværdier på udpegningsgrundlaget og indlede en proces, der genopretter eventuel akut truet natur under hensyntagen til eventuelle modstridende naturinteresser.

#### **❖ Relevante planer**

Plejeplanen følger op på Natura 2000-planen for området. Udover at være omfattet af plejeplanen, er Naturstyrelsens arealer også underlagt andre interne retningslinjer for arealforvaltningen. I det omfang der måtte være modstrid mellem dem og plejeplanen, vil plejeplanen blive fulgt.

Hele Natura 2000-området er fredet som en naturvidenskabelig og arkæologisk fredning.

### **b) Nuværende miljøstatus og nul-alternativet**

Områdets nuværende miljøstatus er gennemgået i Natura 2000-planen for det aktuelle område, hvorfor der henvises til denne.

Hvis ikke plejeplanen for 1. planperiode iværksættes vil skovene alene blive drevet i henhold til bl.a. principperne om naturnær skovdrift, da arealerne er omfattet af Naturstyrelsens strategi om naturnær skovdrift og certificeret efter FSC- og PEFC-standarden for bæredygtig skovdrift. Det indebærer bl.a. at der arbejdes for at sikre et kontinuerligt skovdække og et stabilt skovklima, foryngelse af skoven baseret på selvsåning og at skoven hverken sprøjtes eller gødes. Alle forekomster af skovnaturtyper vil dog ikke nødvendigvis udvikles i retning af eller fastholdes i gunstig bevaringsstatus, hvis ikke plejeplanen iværksættes.

Ligeledes vil de lysåbne arealer blive plejet i henhold til bl.a. Naturstyrelsens naturplejestrategi og lokale driftsplan. Arealerne vil blive drevet uden gødsning, sprøjtning eller omlægning. Alle forekomster af naturtyper vil dog ikke nødvendigvis udvikles i retning af eller fastholdes i gunstig bevaringsstatus uden den fremskyndelse af plejen, som plejeplanen kan medføre.

### c) Miljøforhold i områder, der kan blive væsentligt berørt af plejeplanen

- Den planlagte plejetiltag vil påvirke arealet og tilstanden af ,
- Plejeindgrebene (med henblik) på lysåben natur vil påvirke det åbne landskab.,
- Der er desuden tiltag der vil påvirke hydrologien i området.

### d) Eksisterende miljøproblemer

Der er en række trusler mod naturtyper og arter på områdets udpegningsgrundlag, herunder tilgroning og udtørring. Truslerne er systematisk beskrevet i Natura 2000-planen for området, hvorfor der henvises til denne.

### e) Relevante internationale miljøbeskyttelsesmål

Plejeplanen er en udmøntning af EU's habitat- og fuglebeskyttelsesdirektiver implementeret i dansk lov via miljømålsloven og skovloven. Plejeplanen vil sikre, at areal og tilstand af naturtyper på udpegningsgrundlaget, samt levesteder for arter på udpegningsgrundlaget, ikke går tilbage eller forringes. Samtidig vil der ske en særlig indsats for truede naturtyper og arter.

I henhold til EU's vandrammedirektiv er det overordnede mål at naturlige vandforekomster opnår "god tilstand". Direktivet er implementeret via miljømålsloven og skal realiseres med vandplanerne. Arbejdsdelingen mellem vandplanerne og Natura 2000-planerne (og dermed plejeplanerne) er således, at vandplanlægningen tager sig af vandkvalitet i vandløb, større søer, kystvande og fjorde, mens Natura 2000-planlægningen tager sig af småsøer og hydrologien på naturarealer som f.eks. rigkær og andre engarealer.

Natura 2000-direktiverne er blandt EU's bidrag til gennemførelsen af en række internationale biodiversitetskonventioner som f.eks. Ramsar-konventionen, Bern-konventionen og Bonn-konventionen, samt delmål 11 og 12 blandt de 20 delmål som blev vedtaget ved partsmødet i FN's biodiversitetskonvention i Nagoya i 2010 (Aichi-målene). Delmål 11 og 12 omhandler netop beskyttelse af naturområder og arter.

### f) Planens indvirkning på miljøet

<b>Planens indvirkning på</b>	<b>Påvirkes</b>	<b>Ingen væsentlig påvirkning</b>	<b>Redegørelse for indvirkning</b>
<b>Biologisk mangfoldighed</b>	X		Den biologiske mangfoldighed knyttet til naturtyper på udpegningsgrundlaget sikres og øges via afgrænsning og hydrologitiltag. Den planlagte drift og pleje fastholder og/eller genopretter naturtyperne på udpegningsgrundlaget med deres karakteristiske arter. Genopretningen af naturtyperne vil typisk ske på bekostning af mere artsfattige og "trivielle" naturtyper.
<b>Befolkningen</b>	X		Mulighederne for rekreative oplevelser i tilknytning til området sikres eller forbedres via et forbedret naturgrundlag.

<b>Menneskers sundhed</b>		X	
<b>Fauna og flora</b>	X		<p>Områder rummer en stor bestand af bilag IV arten Spidssnudet Frø. Odder, der på udpegningsgrundlaget, er også på bilag IV. Der forekommer potentielt en mindre bestand af flagermus, fx Dværgflagermus og Vandflagermus.</p> <p>Af rødlistede arter forekommer dagsommerfuglen Moserandøje og givetvis flere.</p> <p>Disse arter forventes at blive påvirket positivt med planens gennemførelse.</p>
<b>Jordbund</b>		X	
<b>Vand</b>	X		Grundvandsstanden inden for det areal Naturstyrelsen forvalter, er forsøgt hævet ved lukning af grøfter.
<b>Luft</b>		X	
<b>Klimatiske faktorer</b>	X		En sikring af fugtighed på de store tørveaflejringer forhindrer CO <sub>2</sub> i at komme ud i atmosfæren.
<b>Materielle goder</b>		X	
<b>Landskab</b>	X		Den ekstensive drift med afgræsning og andre naturplejetiltag vil øge landskabsværdien.
<b>Kulturarv, herunder kirker</b>		X	
<b>Arkitektonisk arv</b>		X	
<b>Arkæologisk arv</b>	X		Der er fortidsminder på de afgræssede arealer og i søerne. Generelt sikres fortidsminderne ved hævning af vandstand og desuden frahegnes gravhøje så heste og kreaturer ikke tramper dem ned.

### **g) Foranstaltninger der modsvarer negativ indvirkning på miljøet**

Plejeplanen forventes ikke at få negative konsekvenser for miljøet, men vil derimod sikre og forbedre områdets naturgrundlag, med fokus på arter og naturtyper på udpegningsgrundlaget. Der vurderes derfor ikke at være behov for foranstaltninger der modsvarer negativ indvirkning på miljøet.

## **h) Grundlag for prioriteringer og valg**

Natura 2000-planen udgør grundlaget for plejeplanens prioriteringer og valg. I de tilfælde hvor der har været forudset en modstrid mellem hensyn til forskellige arter og/eller naturtyper på områdets udpegningsgrundlag, har Natura 2000-planen allerede foretaget denne prioritering.

## **i) Overvågning**

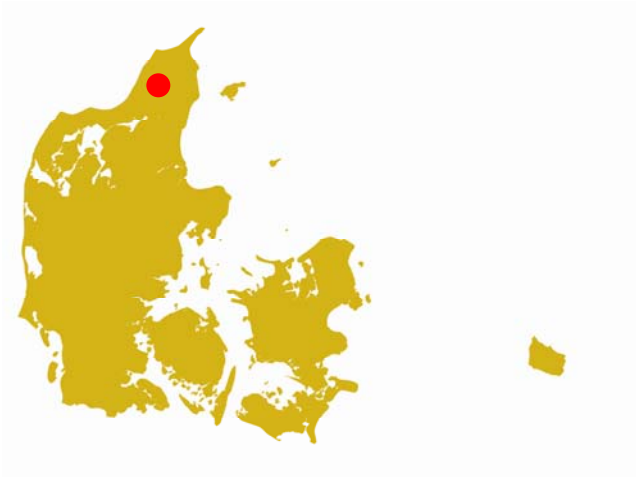
Natura 2000-indsatsen bliver løbende overvåget i forhold til udpegningsgrundlag og naturværdier via NOVANA overvågningsprogrammet. Desuden afrapporterer Danmark den nationale indsats vedrørende habitat- og fuglebeskyttelsesdirektiverne til EU-kommissionen hvert 6. år.

## **j) Ikke-teknisk resume**

I medfør af lovbekendtgørelse nr. 936 af 24. september 2009 er der foretaget en miljøvurdering af plejeplanen for Naturstyrelsens arealer i Natura 2000 område nr. 12 *Store Vildmose*. Plejeplanens formål er at udmønte Natura 2000-planen for de pågældende arealer ved at sikre eller forbedre tilstand og bevaringsprognose for de arter og naturtyper, området er udpeget for at beskytte. Hvis ikke plejeplanen iværksættes, vil naturtyperne blive plejet/drevet med vidtgående naturhensyn i henhold til styrelsens øvrige planer og strategier. Alle forekomster af naturtyper vil dog ikke nødvendigvis udvikles i retning af eller fastholdes i gunstig bevaringsstatus, hvis ikke plejeplanen iværksættes.

Plejeplanen forventes at sikre og forbedre naturtilstanden i området ved hjælp af ekstensiv drift og pleje af de lysåbne naturtyper på områdets udpegningsgrundlag samt genopretning af mere naturlige hydrologiske forhold. Dermed sikres og øges også de landskabelige værdier, og mulighederne for rekreative oplevelser knyttet til lysåben natur.

Plejen tager desuden hensyn til rødlistede arter, bilag IV arter og arkæologiske forhold.



Miljøministeriet  
Naturstyrelsen

Haraldsgade 53  
DK-2100 København Ø  
Tlf.: (+45) 72 54 30 00

[www.nst.dk](http://www.nst.dk)