



Miljøministeriet  
Naturstyrelsen

# Natura 2000- plejeplan

for Naturstyrelsens arealer

i Natura 2000-område nr. 127  
Sydfynske Øhav



**Titel:**

Natura 2000-plejeplan for  
Naturstyrelsens arealer i Natura 2000-  
område nr. 127 Sydfynske Øhav

**Udgiver:**

Naturstyrelsen  
Haraldsgade 53  
2100 København Ø  
www.nst.dk

**År:**

2012

**Foto:**

Forside: Leif Bisschop-Larsen  
Billede 3 og 4: Annette Strøm Jacobsen, Naturstyrelsen

**Kort:**

Naturstyrelsen, på baggrund af kortmaterialer i henhold til tilladelse  
G18/1997 (Kort og Matrikelstyrelsen)

**ISBN nr.**

978-87-7279-883-7v

Må citeres med kildeangivelse.



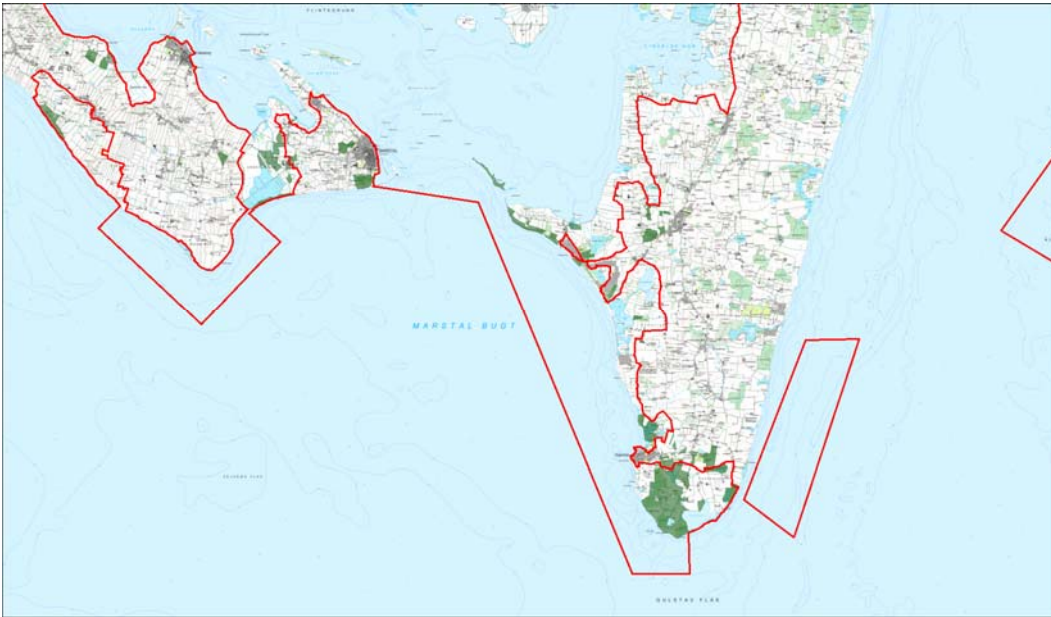
# Generelt

Naturstyrelsen har udarbejdet Natura 2000-planer for 246 områder i Danmark.

Denne plejeplan følger op på Natura 2000-planen for område N127 *Sydfynske Øhav* og vedrører Naturstyrelsens arealer på 576 ha.



Billede 1 Oversigt over Natura 2000-områdets nordlige afgrænsning (rød streg) og styrelsens arealer (stærk grøn farve) i området.



Billede 2 Oversigt over Natura 2000-områdets sydlige afgrænsning (rød streg) og styrelsens arealer (stærk grøn farve) i området.

I denne plejeplan er arealer og indsats opdelt på henholdsvis lysåbne naturtyper, skovnaturtyper og arter. Bemærk, at Naturstyrelsens samlede arealforvaltning i området er omfattet af flere planbestemmelser og retningslinjer end dem, der findes i denne plan.

For supplerende læsning henvises til driftsplan for Ristinge

<http://www.naturstyrelsen.dk/Naturbeskyttelse/Skov/Statsskovene/Drift/Driftsplan/Fyn/ristinge.htm> og driftsplan for Sydlangeland

<http://www.naturstyrelsen.dk/Naturbeskyttelse/Skov/Statsskovene/Drift/Driftsplan/Fyn/sydlangeland.htm>.

Naturstyrelsen skal udarbejde et resumé af plejeplanen, som skal indgå i en kommunal/statslig Natura 2000-handleplan. Dette resumé er indsat som bilag 1.

Der er udarbejdet en såkaldt miljøvurdering ("SMV") af plejeplanen. Den er indsat som bilag 2.

Plejeplanen skal senest være gennemført med udgangen af år 2015, dog 2021 for skovbevoksede, fredskovspligtige arealer.

# Områdebeskrivelse

Natura 2000 området består af de centrale dele af øhavet fra Thurø i nord til Sydlangeland, Ærø og Marstal Bugt i syd. I alt ca. 450 km<sup>2</sup>. Havområdet i selve øhavet er meget lavvandet med enkelte dybe render og bassiner, Marstal Bugt er en del af den åbne Østersø. Der er indenfor området 5 beboede småøer (uden fast forbindelse) og ca. 30 større og mindre holme. I kystområderne på Thurø, Langeland og Ærø er der større strandengsarealer og mange lagunesøer (nor), hvoraf dog en større del er inddæmmet og afvandet. Der er foretaget naturgenopretning af Nørreballe Nor i sammenhæng med Tryggelev Nor samt af områder på sydspidsen af Langeland. Øhavet er udpeget som levested for i alt 9 arter af trækkende vandfugle og er et af landets vigtigste raste- og overvintringsområder for sangsvane, knopsvane, ederfugl og blishøne. 12 arter af ynglefugle er udpegningsgrundlag. Øhavet er et meget vigtigt levested for rørdrum, rørhøg, klyde, almindelig ryle, splitterne, havterne og dværgterne. Endelig kan det fremhæves, at området er et kerneområde for klokkefrø og for flere andre fåtallige paddearter.

Natura 2000 området ligger indenfor vandplanområderne Det Sydfynske Øhav, Lillebælt og Storebælt.

For en uddybende beskrivelse af Natura 2000-området, herunder præsentation af udpegningsgrundlaget for området, henvises til [Natura 2000-planen](#). På Naturstyrelsens hjemmeside kan der også findes forklaring af begreber mv.



Billede 3 Hatbakke på Sydlangeland. På hatbakkerne er der naturtypen overdrev. Foto: Annette Strøm Jacobsen, Naturstyrelsen

Indenfor Natura 2000 området ejer Naturstyrelsen ca. 576 ha, som især udgør kystområderne ved Sydlangeland og Ærø. Områderne består af de lysåbne naturtyper strandenge, kystlaguner, skrænter samt forskellige mosetyper. I skovene er det især skovnaturtypen ege-blandskov, som dominerer.

Tabel A Naturtyper og arter i plejeplanen

Naturtype/art	Nr.	Navn	Areal ejet af NST (ca. ha)
Lysåbne naturtyper	1330	Strandeng	64
	2130	Grå/grøn klit	6
	6120	Tørt kalksandsoverdrev	3
	6210	Kalkoverdrev	8
	7210	Avneknippemose	10
	7220	Kildevæld	≤1
	7230	Rigkær	12
			<b>102</b>
Skovnaturtyper	9130	Bøg på muld	≤1
	9160	Ege-blandskov	11
			<b>11</b>
<b>Ialt</b>			<b>113</b>
(Levesteder for) arter	A021	Rørdrum	Ikke vurderet
	A081	Rørhøg	
	A119	Plettet rørvagtel	
	A122	Engsnarre	
	A151	Brushane	
	A191	Splitterne	
	1014	Skæv vindelsnegl	
	1016	Sumpvindelsnegl	
	1166	Stor vandsalamander	
1188	Klokkefrø		

Tabel A viser Naturstyrelsens arealer med naturtyper i området. Desuden vises de arter fra udpegningsgrundlaget, der forekommer (eller som potentielt vil kunne indfinde sig med den rette forvaltning) i Naturstyrelsens del af området. Udtrykket "Ikke vurderet" vidner om, at der ikke findes nogen arealregistrering for arter.

# Mål og plejetiltag

I dette afsnit beskrives Naturstyrelsens mål for lysåbne naturtyper, skovnaturtyper og arter i denne planperiode. Der kan være flere mål for et givent areal med en naturtype, og det samme kan være tilfældet for en art.

Desuden præsenteres de typer af pleje/drift, som styrelsen forventer at anvende. På et givent areal kan der forekomme mere end én slags pleje/drift, ligesom der kan være fastlagt flere tiltag for en art.

Arealtallene i tabellerne udtrykker Naturstyrelsens bud på omfanget af de enkelte plejetiltag.

## ❖ **Lysåbne naturtyper**

Der foretages løbende pleje ved f.eks. græsning, høslæt på overdrev, moser, starndenge, klitter og kilder.

Der er eller bliver foretaget enkelstående indgreb i form af rydning af opvækst på overdrev, rigkær og klitter på ca. 13 ha.

Der er eller bliver iværksat rydning, naturpleje og genopretning på ca. 35 ha, som over en længere periode søges konverteret til nogle af de truede lysåbne naturtyper. I området er det især potentielle arealer for kalkoverdrev, rigkær og avneknippemose, som via enkeltstående indgreb og naturpleje søges udviklet til ny habitatnatur.

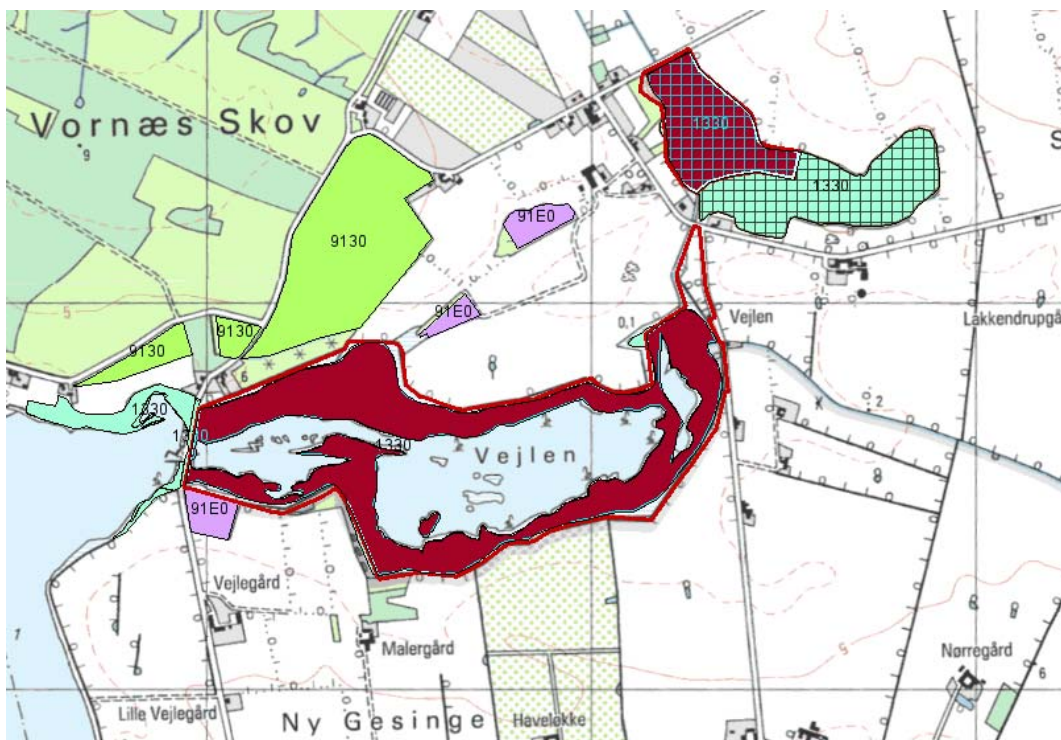


Billede 4 Hatbakken Ørnebjerg på Sydlangeland plejes ved manuel rydning, så naturtypen overdrev forbliver lysåbent.  
Foto: Annette Strøm Jacobsen, Naturstyrelsen



Tabel B Mål for lysåbne naturtyper

			Periodens mål	Ha (ca.)
Eksisterende habitatnatur	1330	Strandeng	Naturtypebevarende pleje	52
	2130	Grå/grøn klit	Naturtypebevarende pleje	6
	6120	Tørt kalksandsoverdrev	Naturtypebevarende pleje	3
	6210	Kalkoverdrev	Naturtypebevarende pleje	8
	7210	Avneknippemose	Naturtypebevarende pleje	10
	7220	Kildevæld	Naturtypebevarende pleje	≤1
	7230	Rigkær	Naturtypebevarende pleje	12
Potentiel habitatnatur			Forbedring af hydrologi	1
			Forbedring af hydrologi	7
			Udvikling mod 6210 Kalkoverdrev	26
			Udvikling mod 7210 Avneknippemose	3
			Udvikling mod 7230 Rigkær	6



Billede 5 Kort som viser arealer med lysåbne naturtyper på Tåsinge, der løbende plejes (rød farve).

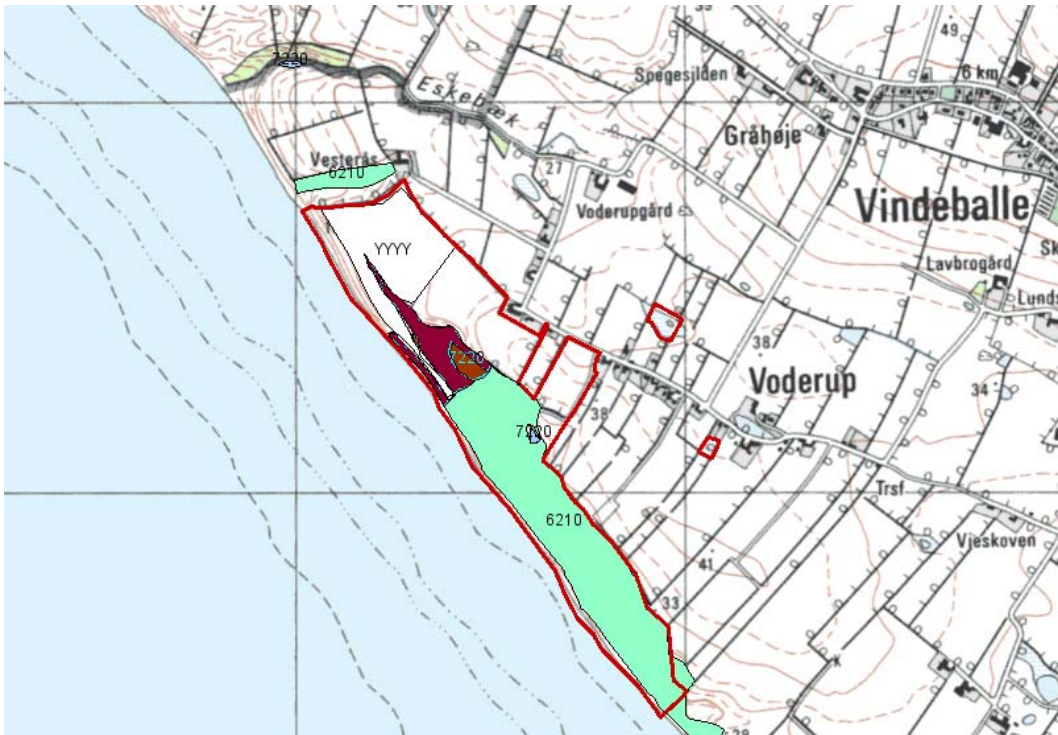


Tabel C Pleje af hensyn til lysåbne naturtyper

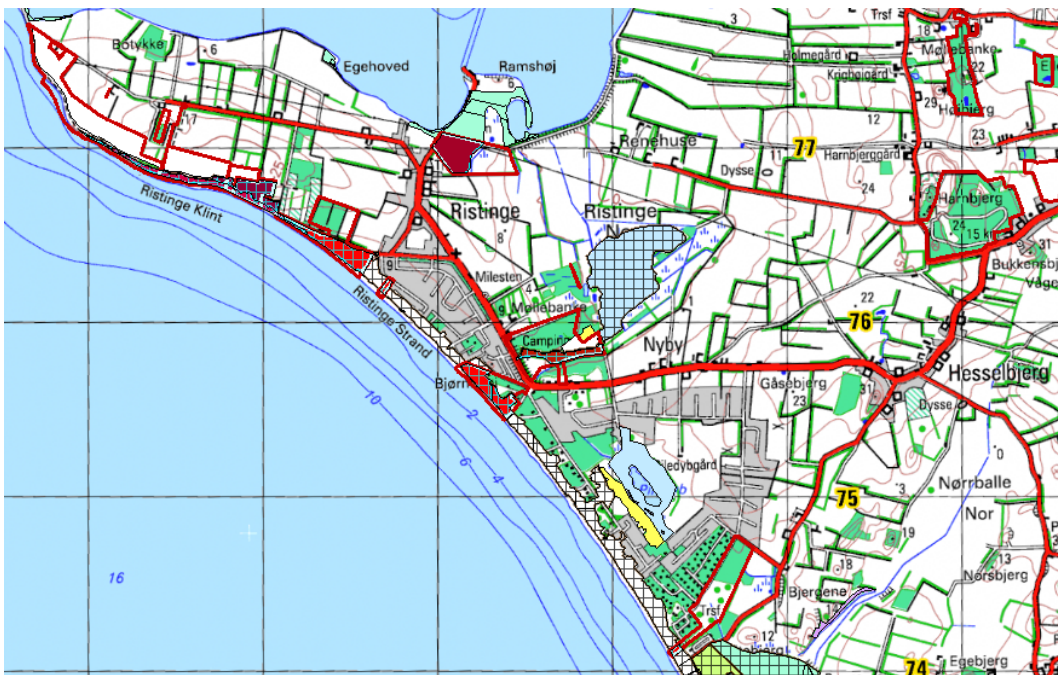
			<b>Plejetiltag</b>	<b>Eksisterende driftsplan mv. eller nyt</b>	<b>Ha (ca.)</b>
Eksisterende habitatnatur	1330	Strandeng	Bekæmpelse af invasive arter	nyt	≤1
			Slæt - d.v.s. med fjernelse af det afslåede	eksisterende	25
			Græsning	eksisterende	49
	2130	Grå/grøn klit	Bekæmpelse af invasive arter	eksisterende	1
	6120	Tørt kalksandsoverdrev	Bekæmpelse af invasive arter	eksisterende	≤1
			Rydning af opvækst	eksisterende	1
	6210	Kalkoverdrev	Rydning af opvækst	eksisterende	3
				nyt	≤1
			Græsning	eksisterende	8
			Andre anlæg vedr. græsning - ikke hegn	eksisterende	3
	7210	Avneknippemose	Slæt - d.v.s. med fjernelse af det afslåede	nyt	2
			Græsning	eksisterende	2
	7220	Kildevæld	Græsning	eksisterende	≤1
	7230	Rigkær	Aktiv lukning af dræn og grøfter	nyt	1
			Rydning af opvækst	nyt	9
			Slæt - d.v.s. med fjernelse af det afslåede	nyt	≤1
Græsning			eksisterende	4	
			nyt	2	
	Hegning	nyt	2		
Potentiel habitatnatur			Aktiv lukning af dræn og grøfter	nyt	7
			Rydning af bevoksning	eksisterende	1
				nyt	1
			Rydning af opvækst	eksisterende	4
				nyt	2
			Græsning	eksisterende	34
				nyt	1
			Hegning	eksisterende	34
	nyt	1			

I tabel C er der en opdeling til to kategorier:

- "Eksisterende driftsplan mv.": Kategorien dækker over de tilfælde, hvor den pågældende drift/pleje allerede forekommer eller hvor det fremgår af eksisterende driftsplaner og lignende, at tiltaget skal gennemføres.
- "Nyt": Kategorien omfatter de tiltag, der først er blevet fastlagt med denne plejeplan.

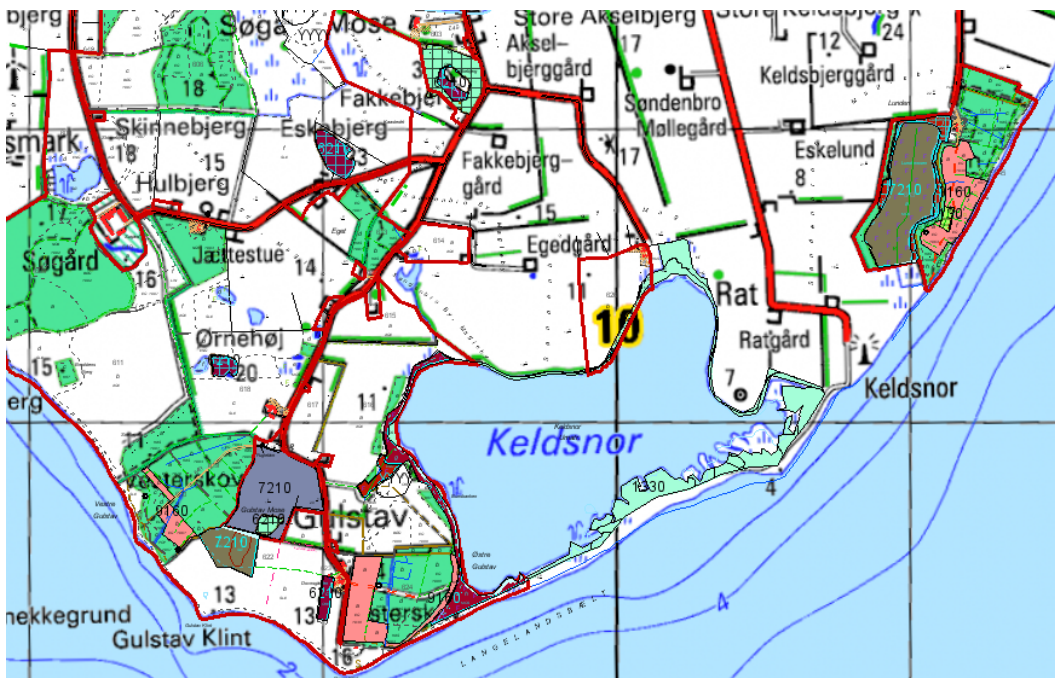


Billede 6 Kort som viser arealer med lysåbne naturtyper på Ærø, der løbende plejes (rød farve).

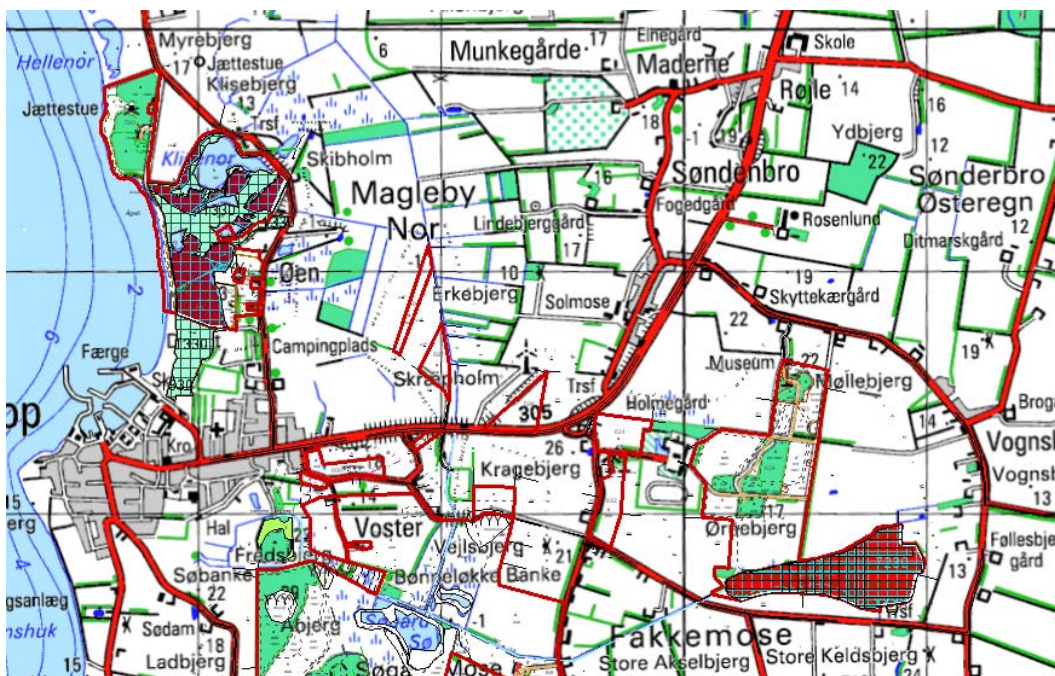


Billede 7 Kort som viser arealer med lysåbne naturtyper på Langeland, Ristinge, der løbende plejes (rød farve).





Billede 8 Kort som viser arealer med lysåbne naturtyper på Sydlangeland, der løbende plejes (rød farve).



Billede 9 Kort som viser arealer med lysåbne naturtyper på Sydlangeland, der løbende plejes (rød farve).

## ❖ Skovnaturtyper

Skovnaturtyper sikres ved en skovnaturtypebevarende drift og pleje, og ca. 11 ha omfattes af en såkaldt **basissikring** ([link til definition](#)). Der sker en **supplerende sikring** af skovnaturtyper ved bevarelse af et antal store træer til henfald på de samme arealer og ved beskyttelse af jordbunden på samme arealer. Gamle driftsformer i skov primært ved stævning er eller bliver iværksat på ca. 1 ha skovnatur.

Tabel D Mål for skovnaturtyper

		Periodens mål	Ha (ca.)
9130	Bøg på muld	Sikring af naturtypen	≤1
		Skovnaturtypebevarende drift	≤1
9160	Ege-blandskov	Sikring af naturtypen	11
		Skovnaturtypebevarende drift	11

Tabel E Forvaltning af skovnaturtyper

		Plejetiltag	Eksisterende driftsplan mv. eller nyt	Ha (ca.)
9130	Bøg på muld	Basissikring af skovnaturtyper	nyt	≤1
		Ingen jordbearbejdning	eksisterende	≤1
		Bevarelse af mindst 5 store træer pr. ha til henfald	eksisterende	≤1
9160	Ege-blandskov	Basissikring af skovnaturtyper	eksisterende	5
			nyt	6
		Ingen jordbearbejdning	eksisterende	7
		Bevarelse af 3-5 store træer pr. ha til henfald	eksisterende	4
		Bevarelse af mindst 5 store træer pr. ha til henfald	eksisterende	7
		Stævningsskov	eksisterende	1

I tabel E er der en opdeling til to kategorier:

- "Eksisterende driftsplan mv.": Kategorien dækker over de tilfælde, hvor den pågældende drift/pleje allerede forekommer eller hvor det fremgår af eksisterende driftsplaner og lignende, at tiltaget skal gennemføres.
- "Nyt": Kategorien omfatter de tiltag, der først er blevet fastlagt med denne plejeplan.



## ❖ Arter

Som hovedregel vil arterne på udpegningsgrundlaget have gavn af indsatsen for naturtyperne i området. I nogle tilfælde kan der være behov for en særlig artsindsats. Disse tiltag fremgår af tabel G. Bemærk dog, at tabel G *ikke* indeholder Naturstyrelsens *myndighedsmæssige* artsforvaltning via vildtreservater.

Specifikt af hensyn til klokkefrø er der iværksat eller iværksættes restaurering og etablering af vandhuller, også med henblik på sikring af spredningsmuligheder. Dette vil samtidig gavne stor vandsalamander.

Der iværksættes græsning, og vedligeholdelse af afvanding ophører, med henblik på etablering af potentielle levesteder for engsnarre. Der sikres fortsat forekomst af ca. 100 ha vanddækket rørsump og våde enge med egnede redemuligheder for bl.a. plettet rørvagtel.

Tabel F Mål for arter

	Periodens mål	Ha (ca.)
A021 Rørdrum	Sikring af artens levested	
A081 Rørhøg		
A119 Plettet rørvagtel		
A191 Splitterne		
A122 Engsnarre	Etablering af potentielt levested for arten	30
	Sikring af artens levested	
A151 Brushane	Etablering af potentielt levested for arten	
1014 Skæv vindelsnegl	Sikring af artens levested	
1016 Sumpvindelsnegl		
1166 Stor vandsalamander		
1188 Klokkefrø		
	Sikring af artens spredningsmuligheder	

Tabel G Specifik artspleje

	<b>Plejetiltag</b>	<b>Eksisterende driftsplan mv. eller nyt</b>	<b>Antal enheder</b>	<b>Enhed</b>
A021 Rørdrum	Anden særlig udformning af arealplejen	eksisterende		
A081 Rørhøg				
A119 Plettet rørvagtel		nyt		
A191 Splitterne				
A122 Engsnarre	Græsning	nyt	30	ha
	Hegning	nyt	30	ha
	Ophør med vedligeholdelse af afvanding	nyt	30	ha
A151 Brushane	Ingen indsats i perioden aht. art alene			
1014 Skæv vindelsnegl				
1016 Sumpvindelsnegl				
1166 Stor vandsalamander				
1188 Klokkefrø	Etablering af vandhuller/søer	eksisterende	10	stk
	Restaurering af vandhuller/søer		9	stk
	Anden særlig udformning af arealplejen			

I tabel G er der en opdeling til to kategorier:

- "Eksisterende driftsplan mv.": Kategorien dækker over de tilfælde, hvor den pågældende drift/pleje allerede forekommer eller hvor det fremgår af eksisterende driftsplaner og lignende, at tiltaget skal gennemføres.
- "Nyt": Kategorien omfatter de tiltag, der først er blevet fastlagt med denne plejeplan.

Når der i tabel G står "Ingen indsats i perioden aht. art alene", betyder det, at Naturstyrelsen ikke planlægger yderligere indsats for denne art end den pleje, der er oplyst under naturtyperne.

Den samlede indsats for naturtyper og arter på styrelsens arealer forventes at medføre, at antallet af levesteder for klokkefrø øges med 10 stk., og der etableres 1 overvintringssted. Herudover vil indsatsen medvirke med ca. 30 ha til den udvidelse af egnede arealer for engsnarren, som Natura 2000-planen fordrer.

### ❖ Ændring af naturtype

Som tidligere nævnt skal nogle af områdets arealer uden habitatnatur udvikle sig til naturtyper på sigt. Tabel H viser, hvad periodens indsats forventes at betyde for de enkelte naturtypers udstrækning på sigt.

<b>Udvidelsesmål</b>	<b>Forøgelse på sigt, ca. ha</b>
Udvikling mod 6210 Kalkoverdrev	26
Udvikling mod 7210 Avneknippemose	3
Udvikling mod 7230 Riggær	6
<b><i>Ialt</i></b>	<b>35</b>

Tabel H Planlagte udvidelser af naturtyper

# Bilag



## Bilag 1: Resumé af plejeplan for Naturstyrelsens arealer i Natura 2000-område N127

Indenfor Natura 2000 området ejer Naturstyrelsen ca. 576 ha, som især udgør kystområderne ved Sydlangeland og Ærø. Områderne består af de lysåbne naturtyper strandenge, kystlaguner, skrænter samt forskellige mosetyper. I skovene er det især skovnaturtypen ege-blandskov, som dominerer.

Tabel a Kortlagte naturtyper på Naturstyrelsens arealer i området

Naturtype	Nr.	Navn	Areal ejet af NST (ca. ha)
Lysåbne naturtyper	1330	Strandeng	64
	2130	Grå/grøn klit	6
	6120	Tørt kalksandsoverdrev	3
	6210	Kalkoverdrev	8
	7210	Avneknippemose	10
	7220	Kildevæld	<1
	7230	Rigkær	12
			<b>102</b>
Skovnaturtyper	9130	Bøg på muld	<1
	9160	Ege-blandskov	11
			<b>11</b>
<b>Ialt</b>			<b>113</b>

### Indsats for naturtyperne

I det følgende angives Naturstyrelsens planlagte indsats for *naturtyperne* på udpegningsgrundlaget. Indsatsen er beskrevet i 3 tabeller:

- Lysåbne naturtyper
- Skovnaturtyper
- Planlagte udvidelser af naturtyperne

I tabel b og c skelnes mellem "Eksisterende driftsplan mv." og "Nyt", da der allerede ifølge driftsplaner m.m. for styrelsens arealer skal ske en drift/pleje, der bidrager til at gennemføre plejeplanen.

Tabel b Planlagt indsats for lysåbne naturtyper

<b>Plejetiltag</b>	<b>Eksisterende driftsplan mv. eller nyt</b>	<b>Ha (ca.)</b>
Bekæmpelse af invasive arter	eksisterende	1
	nyt	<1
		<b>1</b>
Forbedring af hydrologi	nyt	1
		<b>1</b>
Rydning af uønsket opvækst	eksisterende	3
	nyt	10
		<b>13</b>
Slåning eller slæt	eksisterende	25
	nyt	3
		<b>28</b>
Græsning	eksisterende	63
	nyt	2
		<b>66</b>

Tabel c Planlagt indsats for skovnaturtyper

<b>Plejetiltag</b>	<b>Eksisterende driftsplan mv. eller nyt</b>	<b>Ha (ca.)</b>
Skovnaturtypebevarende drift og pleje	eksisterende	5
	nyt	6
		<b>11</b>
Ingen jordbearbejdning	eksisterende	7
		<b>7</b>
Bevarelse af store træer til henfald	eksisterende	11
		<b>11</b>
Gamle driftsformer i skov	eksisterende	1
		<b>1</b>

<b>Udvidelsesmål</b>	<b>Forøgelse på sigt, ca. ha</b>
Udvikling mod 6210 Kalkoverdrev	26
Udvikling mod 7210 Avneknippemose	3
Udvikling mod 7230 Rigkær	6
<b>Ialt</b>	<b>35</b>

Tabel d Planlagte udvidelser af naturtyper

### Særlig indsats for arter

Plejen af områdets naturtyper vil samtidig tilgodese en række arter på udpegningsgrundlaget. Herudover planlægger Naturstyrelsen en særlig indsats for splitterne, klokkefrø, engsnarre, rørdrum, rørhøg og plettet rørvagtel, som fremgår af tabel e.

Tabel e Planlagt indsats for arter *udover* indsatsen for naturtyperne

	Plejetiltag	Eksisterende driftsplan mv. eller nyt	Enhed	Antal enheder
A021 Rørdrum	Anden særlig udformning af arealplejen	eksisterende		
A081 Rørhøg				
A119 Plettet rørvagtel				
A122 Engsnarre	Forbedring af hydrologi	nyt	ha	30
	Græsning		ha	30
				<b>30</b>
A191 Splitterne	Anden særlig udformning af arealplejen	nyt		
1188 Klokkefrø		Indsats for vandhuller/søer		
				<b>19</b>

I tabel e er der en opdeling til to kategorier:

- "Eksisterende driftsplan mv.": Kategorien dækker over de tilfælde, hvor den pågældende drift/pleje allerede forekommer eller hvor det fremgår af eksisterende driftsplaner og lignende, at tiltaget skal gennemføres.
- "Nyt": Kategorien omfatter de tiltag, der først er blevet fastlagt med denne plejeplan.

Den samlede indsats for naturtyper og arter på styrelsens arealer forventes at medføre, at antallet af levesteder for klokkefrø øges med 10 stk., og der etableres 1 overvintringssted. Herudover vil indsatsen medvirke med ca. 30 ha til den udvidelse af egnede arealer for engsnarren, som Natura 2000-planen fordrer.

## **Bilag 2: Miljøvurdering af Natura 2000-plejeplanen**

Den enkelte plejeplan skal i henhold til lovbekendtgørelse nr. 936 af 24. september 2009 om miljøvurdering af planer og programmer have sin egen miljørapport. Rapporten skal indeholde de oplysninger, der følger af bilag 1 i loven.

Der er også udarbejdet en miljøvurdering af Natura 2000-planen, som ligger på Naturstyrelsens hjemmeside: [Miljørapport for Natura 2000-planen](#)

### **a) Planens indhold og hovedformål samt andre relevante planer**

#### **❖ Indhold**

Det primære indhold i plejeplanen for Naturstyrelsens areal er en oversigt over planperiodens mål og plejetiltag for naturtyper og arter på Natura 2000-områdets udpegningsgrundlag.

#### **❖ Formål**

Plejeplanens formål er at udmønte Natura 2000-planen på Naturstyrelsens andel af Natura 2000-området. Indsatsen i 1. planperiode skal sikre eksisterende naturværdier på udpegningsgrundlaget og indlede en proces, der genopretter eventuel akut truet natur under hensyntagen til eventuelle modstridende naturinteresser.

#### **❖ Relevante planer**

Plejeplanen følger op på Natura 2000-planen for området. Udover at være omfattet af plejeplanen, er Naturstyrelsens arealer også underlagt andre interne retningslinjer for arealforvaltningen. I det omfang der måtte være modstrid mellem dem og plejeplanen, vil plejeplanen blive fulgt.

Naturstyrelsens arealer er desuden omfattet af fredninger ved [Ristinge Klint](#) og [Ristinge Fæled](#) der har til formål at bevare de landskabelige og geologiske værdier og forbedre offentlighedens mulighed for rekreativ udnyttelse af området og sikre deres adgang, fredningen [Gulstav](#) og [Klise Nor](#), der har til formål at bevare landskabet og sikre offentlig strandareal, fredningen [Voderup Klint](#), som har til formål at bevare landskabet samt en række mindre fredninger, som har til formål at bevare offentlig adgang, stendiger mv.

Som led i et LIFE projekt [LIFE Overdrev II](#) på forskellige overdrevsnaturtyper er Naturstyrelsen i gang med at forbedre tilstanden og udvide arealet med overdrev i dele af Natura 2000-området. Det drejer sig konkret om arealerne ved Ristinge Klint og hatbakkerne på Sydlangeland. Desuden sker der en intensiv rydning af rynket rose på lokaliteterne og en forbedring af ynglesteder for bilag IV-arterne strandtudse og stor vandsalamander.

### **b) Nuværende miljøstatus og nul-alternativet**

Områdets nuværende miljøstatus er gennemgået i Natura 2000-planen for det aktuelle område, hvorfor der henvises til denne.

Hvis ikke plejeplanen for 1. planperiode iværksættes, vil skovene alene blive drevet i henhold til bl.a. principperne om naturnær skovdrift, da arealerne er omfattet af Naturstyrelsens strategi om naturnær skovdrift og certificeret efter FSC- og PEFC-standarderne for bæredygtig skovdrift. Det indebærer bl.a. at der arbejdes for at sikre et kontinuerligt skovdække og et stabilt skovklima, foryngelse af skoven baseret på selvsåning og at skoven hverken sprøjtes eller gødes. Alle



forekomster af skovnaturtyper vil dog ikke nødvendigvis udvikles i retning af eller fastholdes i gunstig bevaringsstatus, hvis ikke plejeplanen iværksættes.

Ligeledes vil de lysåbne arealer blive plejet i henhold til bl.a. Naturstyrelsens naturplejestrategi. Arealerne vil blive drevet i en ekstensiv græsningsdrift uden gødskning, sprøjtning eller omlægning. Alle forekomster af lysåbne naturtyper vil dog ikke nødvendigvis udvikles i retning af eller fastholdes i gunstig bevaringsstatus. Hvis ikke plejeplanen iværksættes kan der være en øget risiko for, at der sker en tilgroning og fragmentering af rigkær og overdrev, som udgør udpegningsgrundlaget.

### **c) Miljøforhold i områder, der kan blive væsentligt berørt af plejeplanen**

- Den planlagte drift og pleje vil ændre udbredelsen af arter i området samt udbredelse og tilstand af forskellige naturtyper.
- Plejeindgrebene (med henblik) på lysåben natur vil påvirke det åbne landskab. De planlagte tiltag i skov vil på sigt medføre en ændret skovstruktur. Begge dele vil påvirke områdets rekreative funktioner.
- De planlagte tiltag indebærer tillige hydrologiske ændringer i området.

### **d) Eksisterende miljøproblemer**

Der er en række trusler mod naturtyper og arter på områdets udpegningsgrundlag, herunder arealreduktion/fragmentering, tilgroning og uhensigtsmæssig hydrologi. Truslerne er systematisk beskrevet i Natura 2000-planen for området, hvorfor der henvises til denne.

### **e) Relevante internationale miljøbeskyttelsesmål**

Plejeplanen er en udmøntning af EU's habitat- og fuglebeskyttelsesdirektiver implementeret i dansk lov via miljømålsloven og skovloven. Plejeplanen vil sikre, at areal og tilstand af naturtyper på udpegningsgrundlaget, samt levesteder for arter på udpegningsgrundlaget, ikke går tilbage eller forringes. Samtidig vil der ske en særlig indsats for truede naturtyper og arter.

I henhold til EU's vandrammedirektiv er det overordnede mål at naturlige vandforekomster opnår "god tilstand". Direktivet er implementeret via miljømålsloven og skal realiseres med vandplanerne. Arbejdsdelingen mellem vandplanerne og Natura 2000-planerne (og dermed plejeplanerne) er således, at vandplanlægningen tager sig af vandkvalitet i vandløb, større søer, kystvande og fjorde, mens Natura 2000-planlægningen tager sig af småsøer og hydrologien på naturarealer som f.eks. rigkær og andre engarealer.

Natura 2000-direktiverne er blandt EU's bidrag til gennemførelsen af en række internationale biodiversitetskonventioner som f.eks. Ramsar-konventionen, Bern-konventionen og Bonn-konventionen, samt delmål 11 og 12 blandt de 20 delmål som blev vedtaget ved partsmødet i FN's biodiversitetskonvention i Nagoya i 2010 (Aichi-målene). Delmål 11 og 12 omhandler netop beskyttelse af naturområder og arter.

## f) Planens indvirkning på miljøet

<b>Planens indvirkning på</b>	<b>Påvirkes</b>	<b>Ingen væsentlig påvirkning</b>	<b>Redegørelse for indvirkning</b>
<b>Biologisk mangfoldighed</b>	X		Den biologiske mangfoldighed knyttet til naturtyper og arter på udpegningsgrundlaget sikres og øges via pleje af naturtyperne kalkoverdrev, rigkær, avneknippemose og strandeng. Den biologiske mangfoldighed knyttet til skovnaturtyperne bøg på muld og ege-blandskov sikres og begunstiges af de planlagte plejetiltag, bl.a. ved at der skabes mere variation, kontinuitet og et højere indslag af naturlige processer og gamle driftsformer. Restaurering og etablering af vandhuller samt overvintringssteder vil dels ændre bredvegetationen, dels skabe potentielle levesteder for stor vandsalamander og klokkefrø. Den planlagte drift og pleje fastholder og/eller genopretter naturtyperne på udpegningsgrundlaget med deres karakteristiske arter, herunder fuglearter. Genopretningen af naturtyperne vil typisk ske på bekostning af mere artsfattige og "trivielle" naturtyper.
<b>Befolkningen</b>	X		Mulighederne for rekreative oplevelser i tilknytning til området sikres eller forbedres via et forbedret naturgrundlag.
<b>Menneskers sundhed</b>		X	
<b>Fauna og flora</b>	X		Eventuelle konsekvenser for rødlistede arter, gullistede ansvarsarter eller bilag IV-arter kendt fra Natura 2000-området vurderes at være positive. Udover en lang række rødlistede plantearter og insekter drejer det sig om bilag IV-arterne stor vandsalamander, grønbroget tudse, springfrø og spidssnudet frø og strandtudse.
<b>Jordbund</b>		X	
<b>Vand</b>	X		Aktiv lukning af dræn og grøfter vil føre til mere naturlige hydrologiske forhold for de våde naturtyper på udpegningsgrundlaget samt fuglearten engsnarre.
<b>Luft</b>		X	
<b>Klimatiske faktorer</b>		X	
<b>Materielle goder</b>		X	
<b>Landskab</b>	X		Den planlagte ekstensive drift og naturpleje vil opretholde det lysåbne landskab og opretholde eksisterende udsigter. Plejeplanen bidrager

således positivt til bevarelsen af eksisterende landskabelige værdier. Ekstensivering medfører desuden, at der kommer mere vand i landskabet.

**Kulturarv, herunder kirker** X

**Arkitektonisk arv** X

**Arkæologisk arv** X Vandstandshævning vil bidrage til bevarelsen af eventuelle fortidsminder i jorden.

### **g) Foranstaltninger der modsvarer negativ indvirkning på miljøet**

Plejeplanen forventes ikke at få negative konsekvenser for miljøet, men vil derimod sikre og forbedre områdets naturgrundlag, med fokus på arter og naturtyper på udpegningsgrundlaget. Der vurderes derfor ikke at være behov for foranstaltninger der modsvarer negativ indvirkning på miljøet.

### **h) Grundlag for prioriteringer og valg**

Natura 2000-planen udgør grundlaget for plejeplanens prioriteringer og valg. I de tilfælde hvor der har været forudset en modstrid mellem hensyn til forskellige arter og/eller naturtyper på områdets udpegningsgrundlag, har Natura 2000-planen allerede foretaget denne prioritering.

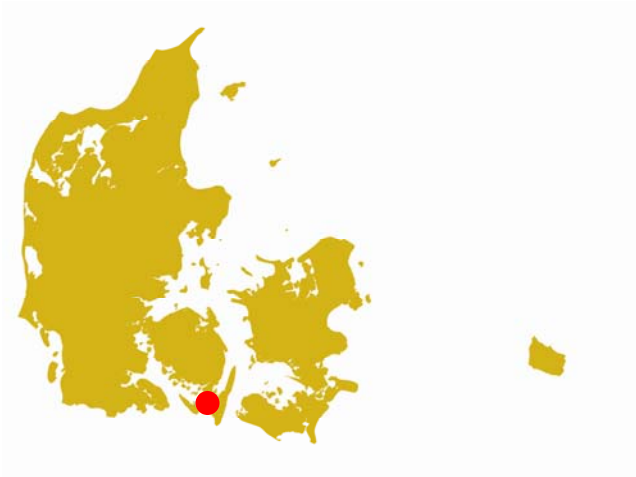
### **i) Overvågning**

Natura 2000-indsatsen bliver løbende overvåget i forhold til udpegningsgrundlag og naturværdier via NOVANA overvågningsprogram. Desuden afrapporterer Danmark den nationale indsats vedrørende habitat- og fuglebeskyttelsesdirektiverne til EU-kommissionen hvert 6. år.

### **j) Ikke-teknisk resume**

I medfør af lovbekendtgørelse nr. 936 af 24. september 2009 er der foretaget en miljøvurdering af plejeplanen for Naturstyrelsens arealer i N127 *Sydfynske Øhav*. Plejeplanens formål er at udmønte Natura 2000-planen for de pågældende arealer ved at sikre eller forbedre tilstand og bevaringsprognose for de arter og naturtyper, området er udpeget for at beskytte. Hvis ikke plejeplanen iværksættes, vil naturtyperne blive plejet/drevet med vidtgående naturhensyn i henhold til styrelsens øvrige planer og strategier. Alle forekomster af naturtyper vil dog ikke nødvendigvis udvikles i retning af eller fastholdes i gunstig bevaringsstatus, hvis ikke plejeplanen iværksættes.

Plejeplanen forventes at sikre og forbedre naturtilstanden i området ved hjælp af ekstensiv drift og pleje af de lysåbne naturtyper på områdets udpegningsgrundlag samt genopretning af mere naturlige hydrologiske forhold. Dermed sikres og øges også de landskabelige værdier, herunder mulighederne for rekreative oplevelser knyttet til lysåben natur.



Miljøministeriet  
Naturstyrelsen

Haraldsgade 53  
DK-2100 København Ø  
Tlf.: (+45) 72 54 30 00

[www.nst.dk](http://www.nst.dk)