

Et grønt partnerskab om stier og formidling i Uldum Kær



Marts 2014

Indholdsfortegnelse

Et grønt Gudenaapartnerskab i Uldum Kær	2
Projektbeskrivelse	3
Statuskort, friluftsliv	9
Projektkort, friluftsliv	10
Anlægs- og driftsbudget	11
Digital formidling	13



© Nørtoft

Et grønt Gudenaapartnerskab i Uldum Kær

Den 31. maj 2012 blev der holdt et møde på Uldum Mølle om muligheden for at etablere et naturcenter på møllen, og 5. juli 2012 blev dette møde fulgt op med et planlægningsmøde med deltagelse af Uldum Fællesråd og LAG Hedensted om et grønt Gudenaapartnerskab.

Det blev besluttet at afsøge muligheden for at etablere et Gudenaapartnerskab i tilknytning til OplevGudena – et projekt om bæredygtige oplevelser og formidling fra kilde til fjord. Støttet af Nordea-fonden og udført af Naturstyrelsen, AQUA og VisitGudena.

Ønsket fra Uldum Fællesråd side var, at et partnerskab kunne arbejde med formidling af og tilgængelighed til natur og kultur i bred forstand i og omkring Uldum Kær. Men således, at aktiviteter i kærret og i området omkring kærret kunne understøtte idéen om en mere koordineret indsats i området fra Hærvejen og Gudenaens kilder via Gudenaådal til Uldum Kær – også kaldet Det Store Vandskel.

Det første partnerskabsmøde blev afholdt på Uldum Højskole den 7. marts 2013, og det næste blev afholdt den 3. april 2013 på Uldum Mølle.

Partnerskabet består af:

- Ølholm Lokalråd
- Uldum Kær Naturlaug
- Aale-Hjortsvang-Hammer Lokalråd
- Uldum Mølle
- Tørring Kanoudlejning
- Uldum Højskole
- Uldum Fællesråd
- Hedensted Kommune
- Tørring Teltplads
- Naturstyrelsen
- Friluftsrådet
- Danmarks Naturfredningsforening
- Horsens Museum

Hvad er gået forud?

Miljøministeriet ved Naturstyrelsen har i tæt samarbejde med lodsejere og Hedensted Kommune i 2009 gennemført et Miljømilliard-projekt i Uldum Kær:

- Der er ryddet 27 ha træopvækst i et område på ca. 130 ha i den centrale del af kærret mellem Aale og Uldum.
- For at mindske udvaskningen af kvælstof til Gudenaen er der i kærret ved Tørring etableret

søer og arealer, der oversvømmes om vinteren – ca. 135 ha er omfattet.

- Der er lavet broer, gang- og cykelstier gennem kæret, og der er etableret en rasteplads for kanoer, parkeringspladser, fugletårne og borde og bænke.
- Stierne er ruteafmærket, der er opsat informationstavler i området og etableret en lille plancheudstilling ved Uldum Fugletårn, og en folder om kærets natur- og kulturhistorie er blevet fremstillet.

Aastedbro Kro og Bjerres Mølle

Den kongelige lensmand på Skanderborg Slot, Claus Niels Glambeck (1557-1591) fik samlet sig et større godsområde på begge sider af Gudenåen nordøst for Uldum Kær. Derfor kunne han i 1570'erne udføre et opstemningsprojekt af Gudenåen til forbedring af vandtilførslen til vandmøllen Bjerres Mølle.

Dæmningen og en kro blev anlagt ved Aastedbro, og åen blev opstemt ca. 3 meter. Fra Aastedbro blev der etableret en kanal til Bjerres Mølle. Aastedbro blev spærret med en bom, så der skulle betales bompenge for at krydse Gudenåen her.

Opstemningen betød, at engene langs Gudenåen ovenfor Aastedbro blev oversvømmet, og store dele af Uldum Kær blev sat under vand.

I 1616 anlagde fæstebønderne en retssag, og der mødte vidner fra landsbyerne omkring det store Uldum Kær, som var sat under vand. Vidnerne berettede, at afdøde Claus Glambeck

Stiprojektet og formidlingsprojektet blev støttet af den Lokale Aktions Gruppe i Hedensted, Fødevarerministeriet og EU.

Projektbeskrivelse

Partnerskabsprojektet tager udgangspunkt i eksisterende stier og formidling, som foreslås forbedret via supplerende udlæg af afmærkede ruter, formid-

havde bygget dæmningen, så Gudenåen "ej længere sno sig i sit gamle Leje af Arilds Tid". Retsagen trak ud, og der blev ikke afsagt dom, så bønderne måtte leve med de oversvømmede enge i flere hundrede år.

På et kort over Det Skanderborgske Rytterdistrikt fra 1724 ses, hvordan en stor del af kærret var oversvømmet (Lille Bag Søe)



© Det Kongelige Bibliotek

ling, faciliteter m.v. samt nye formidlingstiltag, som dels vil rette fokus væsentligt mere på kærets store oplevelsespotentialer som et særligt del-landskab i Gudenå-sammenhængen.

Derfor bygger partnerskabet også på den grundidé, at de mange positive erfaringer, der er høstet om samarbejde mellem private lodsejere og frivillige borgere gennem Uldum Kær-projektet kan yderligere styrkes og være et eksempelprojekt for andre partnerskaber langs Gudenåen.

Nogle af de ønsker, der beskrives efterfølgende, har været drøftet i forbindelse med gennemførelsen af Uldumkær-projektet, men blev af forskellige grunde udskudt til senere gennemførelse. Partnerskabsprojektet er således også et udtryk for et ønske om at komplettere og yderligere styrke Uldumkær-projektet.

Det er vigtigt at pointere, at adgang og formidling på private arealer udover naturbeskyttelseslovens almindelige adgangsregler beror på lodsejernes accept og medvirken.

Denne projektbeskrivelse udtrykker først og fremmest en række ønsker fra partnerne. Om ønskerne efterfølgende kan indfries afhænger af den efterfølgende dialog med lodsejerne samt mulighederne for at opnå myndigheds-tilladelser.

Partnerskabsprojektet rummer følgende del-elementer:

1. Anlæggelse af sti fra Mosevænget i Tørring til Ølholm Kærvej inkl. ny bro over Ølholm Bæk
2. Afmærkning af ringrute ved Ølholm ad Ølholm Kærvej
3. Anlæggelse af sti over Gudenåen nær Verdens Ende inkl. ny bro over Gudenåen

4. Træsti ved busholdepladsen på Kærvejen
5. Generel forbedring af stier
6. Flere borde/bænke-sæt – spredt i området
7. 3-fløjet højskilt og toilet ved Ølholm
8. Fokus på arkæologi og tørvegravning, formidlet på Uldum Mølle
9. Etablering af guidekorps af frivillige
10. Mobil, digital formidling

Partnerskabet har også drøftet følgende emner, der var enighed om, at holde uden for partnerskabet – dog således, at andre grupper arbejder på at realisere disse emner, og at størst mulig grad af synergi er ønskeligt.

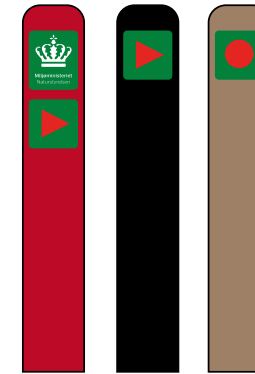
- Stiforbindelse med Gudenåens kilder og den store fredning langs Gudenåens øvre løb
- Kogræsserlaug i Uldum Kær

- Jernalderhus/sheltere
- Cykeludlejning

**Ad 1.
Anlæggelse af sti fra Mosevænget i Tørring til Ølholm Kærvej inkl. ny bro over Ølholm Bæk**

Dette delprojekt var tæt på at blive realiseret i forbindelse med Uldum Kær-projektet. Således er der allerede fremstillet en bro til at føre stiforbindelsen over Ølholm Bæk. Det er nu ønsket, at denne bro opsættes, og at stiforbindelsen aftales med lodsjerne og anlægges.

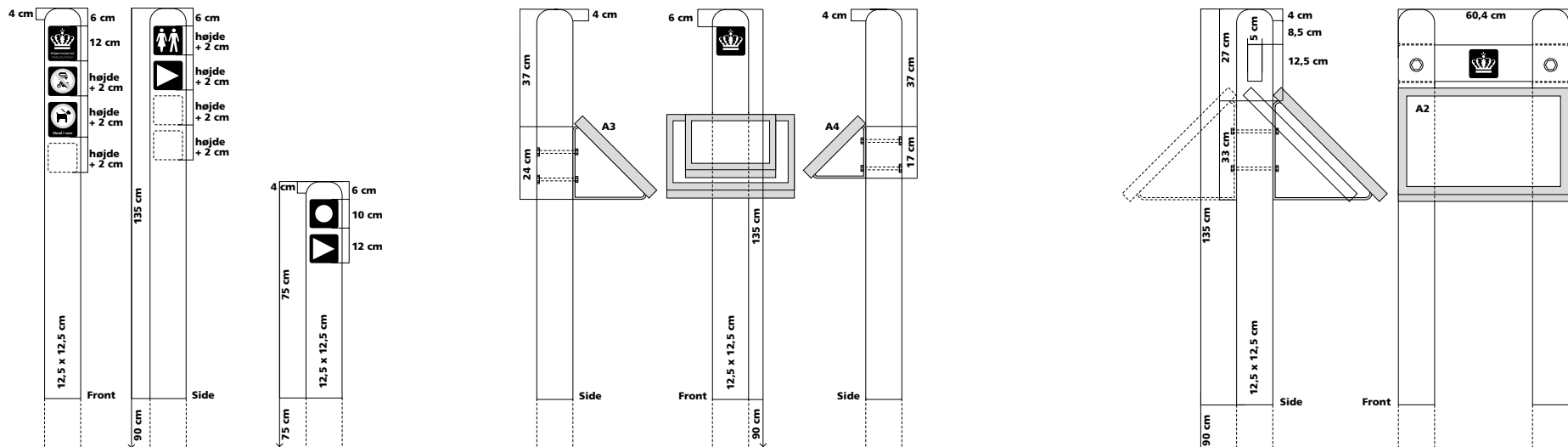
Der er en del blød bund, hvor der skal udlægges cykelgrus på tekstil-dug. Ligeledes vil en generel istandsættelse af Mosevængets yderste del være ønskelig.



I bl.a. Uldum Kær har man flere steder anvendt Naturstyrelsens Skiltekoncept i signalfarver. Pælenes farve indikerer, om det er offentlige eller private arealer, man befinder sig på. Rød er statens arealer, sort anvendes på kommunale arealer og brun farve på private arealer. I praksis kan det have betydning for private lodsejeres medvirken til at skabe adgang, at man kan fortælle publikum om adgangsregler gennem pælefarver.

Naturstyrelsens afmærkningskoncept.

Yderst til venstre de høje piktogrampæle ved stiens begyndelse og de lavere ruteafmærkningspæle langs stie2 – i midten A3-infotavler og til højre A2-infotavler



**Ad 2.
Afmærkning af ringrute ved Ølholm ad Ølholm
Kærvej**

Ved at realisere dette delprojekt, bliver mulighederne for at gå en rundtur ved Ølholm indfriet.

Ølholm Lokalråd er igang med at indrette Ølholm Bypark med bl.a. opholdsfaciliteter og grillhytte, så dette delprojekt samt stien fra Mosevænget vil skabe stor synergi med og understøtte nyetablerede initiativer fra frivillige kræfter i Ølholm.

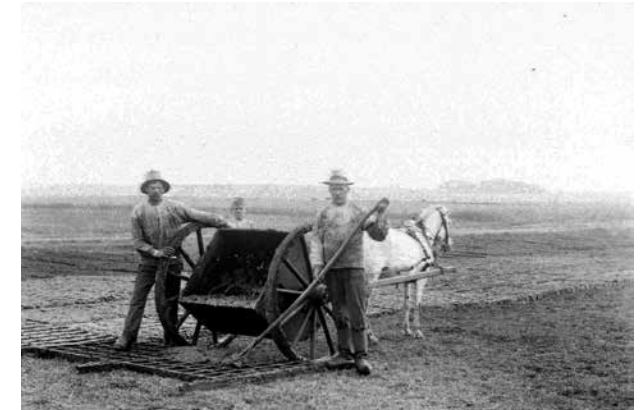
Nordkær Bro over Gudenåen



**Ad 3.
Anlæggelse af sti over Gudenåen nær Verdens
Ende inkl. ny bro over Gudenåen**

Brugere af stierne gennem Uldum Kær fra Tørring til Uldum har efterspurgt en mulighed for at kunne variere oplevelsen med flere kortere ture.

Hvis der etableres en stibro over Gudenåen ved Verdens Ende, vil der opstå mange muligheder for rundture og forskellige koblinger mellem lange og kortere ture.



Arbejde med tørv i kæret, ca. 1917

**Ad 4.
Træsti ved busholdepladsen på Kærvejen**

Ved busholdepladsen på Kærvejen er der hyppige oversvømmelser af selve Kærvejen med 10-15 cm vand, når høj vandstand medfører, at tørvegravene oversvømmes og løber sammen. Sker det om vinteren i frostvejr bliver Kærvejen yderligere farlig at færdes på til fods og på cykel pga. is.

Derfor ønsker partnerskabet, at der etableres en hævet træsti i kanten langs Kærvejen, så man kan komme tørskoet over oversvømmelser og eventuelle tilfrosne områder. Træstien ønskes etableret i 1,5 meters bredde max. 30-40 cm over terræn over en strækning på 70 meter.

**Ad 5.
Generel forbedring af stier**

Det har vist sig, at der – især i våde perioder – er vanskelighed med at komme frem til fugletårnet ved Verdens Ende, ligesom Ølholm Kærvej og vandre-

stien mellem Aale og Nordkær Bro også i perioder er svært fremkommelige. Der afsættes i budgettet midler til at udføre generelle forbedringer på stinet i form af udlægning af grus og/eller barkflis.

Ad 6. Flere borde/bænke-sæt – spredt i området

Før Uldum Kær-projektet blev gennemført, var det begrænset, hvor mange mennesker, der opholdt sig i kæret med rekreativt formål. Efter projektets gennemførelse er kæret blevet et yndet udflugtsmål.

At det er lykket skyldes ikke mindst etablering af faciliteter som bl.a. stier, udsigtstårne, shelter og toilet, som har bidraget til at gøre kærområdet tilgængeligt. En af de lokale formidlere beretter om nattergaleture med flere hundrede deltagere.

Det vil øge publikums glæde ved at færdes i området, hvis der etableres endnu flere sidde-muligheder på udvalgte lokaliteter.

Et af disse steder er Tørring Teltplads, der for få år siden blev etableret på arealet, der tidligere rummede Tørring Camping. Idag er det Støtteforeningen for Gudenåcentret, som på frivillig basis driver den kommunalt ejede teltplads, og overskuddet går til nye aktiviteter i Gudenåcentret.

Ad 7. 3-fløjet højskilt og toilet ved Ølholm

Ølholm Lokalforsamling har indgået en 20-årig aftale med Hedensted Kommune om leje af et offentligt område midt i Ølholm by – kaldet Ølholm Bypark (se ad 2). Lokalforsamlingen er ved at indrette området med

opholdsfaciliteter – bl.a. grillhytte og P-plads. Ved etablering af en ringrute ad Ølholm Kærvej opstår en ny mulighed for at komme til faciliteterne i selve Kæret – nemlig fra Byparken.

Derfor ønskes der opstillet et tre-fløjet højskilt med oversigtskort over stier og faciliteter i kæret og med formidling af natur- og kulturhistorien, som knytter sig til Ølholm.

Ølholm Bypark er forsynet med målerbrønd og kloakstik, hvorfor der ønskes opstillet et handicapvenligt toilet – koblet til vand og kloak. På den måde faciliteres gæsterne i kæret med endnu en mulighed for et toilet ved stinettet, der kobler de omliggende byer med kæret.

Ad 8. Fokus på arkæologi og tørvegravning, formidlet på Uldum Mølle samt etaterstykke om Uldum Pigen

Uldum Kær er i Gudenåsammenhæng bl.a. specielt ved de mange oldtidsfund, der er gjort på kanten af kæret i form af hustomter samt fund af skeletter i mosen – bl.a. kraniet fra Uldum-pigen, der blev fundet ved tørvegravning i 1877. Og netop tørvegravning er en anden af de aktiviteter, som gør kæret til noget ganske særligt.

Uldum Mølle, der drives af frivillige, har formidlet bl.a. fundet af Uldum Pigen og tørvegravningen. Men der er behov for at give denne formidling et



væsentligt løft – bl.a. i samarbejde med professionelle museumsfolk og Panum-instituttet, hvor skeletfundene fra Uldum Kær opbevares.

En frivillig-gruppe med deltagelse af Børneteaterforeningen Lille Stjerne har besluttet at indlede forberedelserne til opførelse af en teaterforestilling om Uldum-pigen. Forestillingen planlægges afviklet første gang i 2014, men kunne måske efterfølgende blive en tradition.

Uldum Mølle



© Michael Laursen

Træstier i Uldum Kær

Ad 9. Etablering af guidekorps af frivillige

Med gennemførelsen af Uldum Kær-projektet kom der fokus på områdets store naturværdier og kulturhistorie. Formidlingen i form af folder og oversigtstavler med info om natur- og kultur tiltrækker publikum, men den levende formidling ønskes også opgraderet.

Alle steder langs Gudenåen arbejder forskellige formidlingsinstitutioner med guidede fortælleture, men det er ofte på meget frivillig basis, når der ses bort fra enkelte offentlige arrangementer, der planlægges og afholdes af f.eks. kulturhistoriske museer og interesseorganisationer, myndigheder o.lign.

Der er i f.eks. Søhøjlandet arbejdet meget på at skabe et koncept for historiefortælling, hvor grupper af besøgende kan rekvirere en levende historiefortæller mod brugerbetaling.

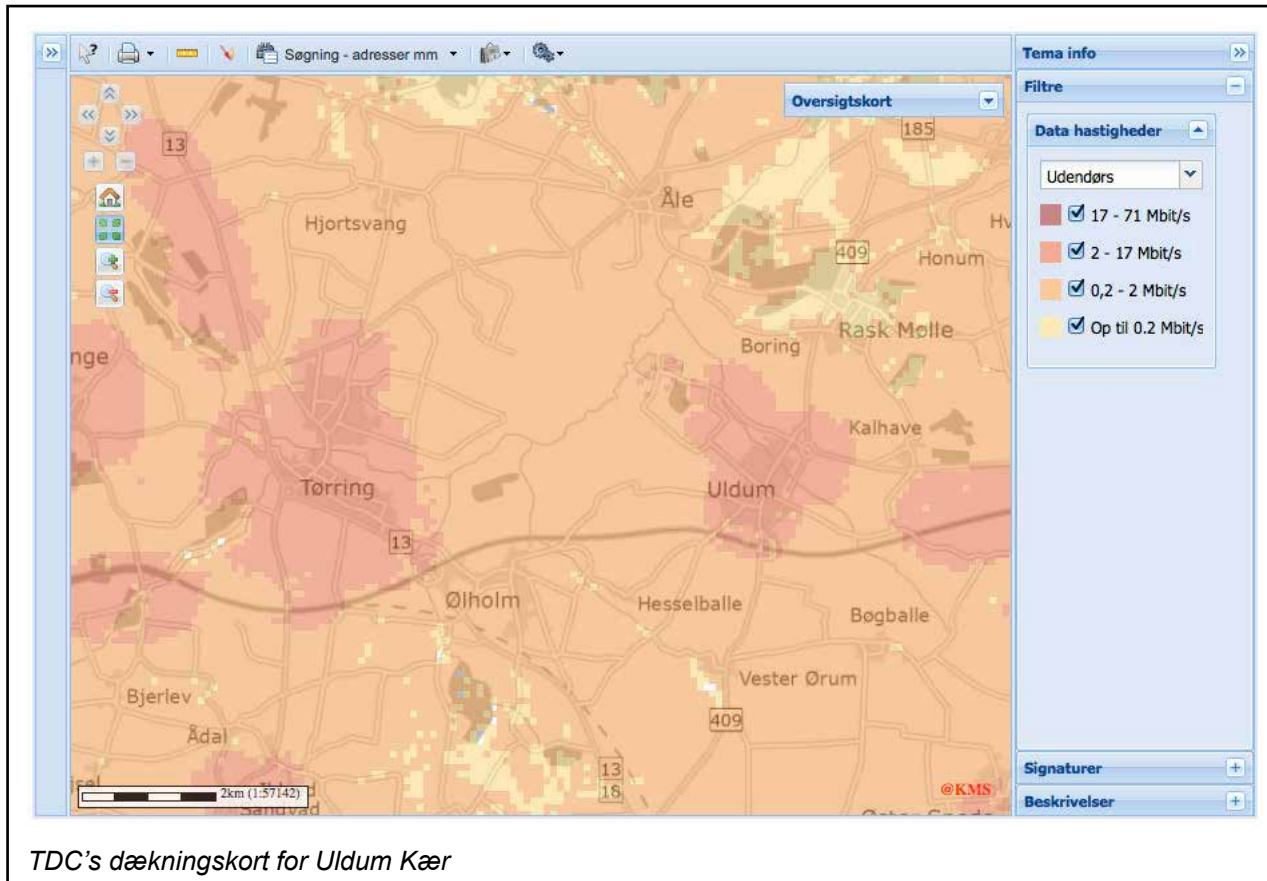
Konceptet sikrer, at publikum får en kvalificeret historiefortæller til at komme på et ønsket tidspunkt, og at det sker på en måde, så tilbuddet markedsføres centralt fra turistbureauerne. Turistbureauerne fremsender kontrakt til kunden og honorar til historiefortælleren indberettes til Skat. Gruppen af historiefortællere tilbydes løbende kompetenceudvikling gennem møder og arrangementer.

Ad 10. Mobil, digital formidling

Som et supplement til den øvrige formidling er der fremsat ønske om etablering af digital formidling i form af podcasts, som hentes til publikums personlige smartphones via QR-koder. Den digitale formidling giver mening, hvor der er gode telefonsignaler, hvilket især gør sig gældende ved byerne Tørring

og Uldum, men de forskellige mobilsekskabers dækningskort lover dog også, at der vil være dækning i hele Uldum Kær.

Den mobile, digitale formidling udføres i det samme koncept som alle andre GudenaaPartnerskaber. Det vil sige, at historierne indlæses sammen med udvalgte illustrationer på HistoriskAtlas.dk. Endvidere speakes historierne på dansk og engelsk. Historier,



Uldum-pigen – kraniet af en 11-12-årig pige fundet ved tørvegravning i 1877.

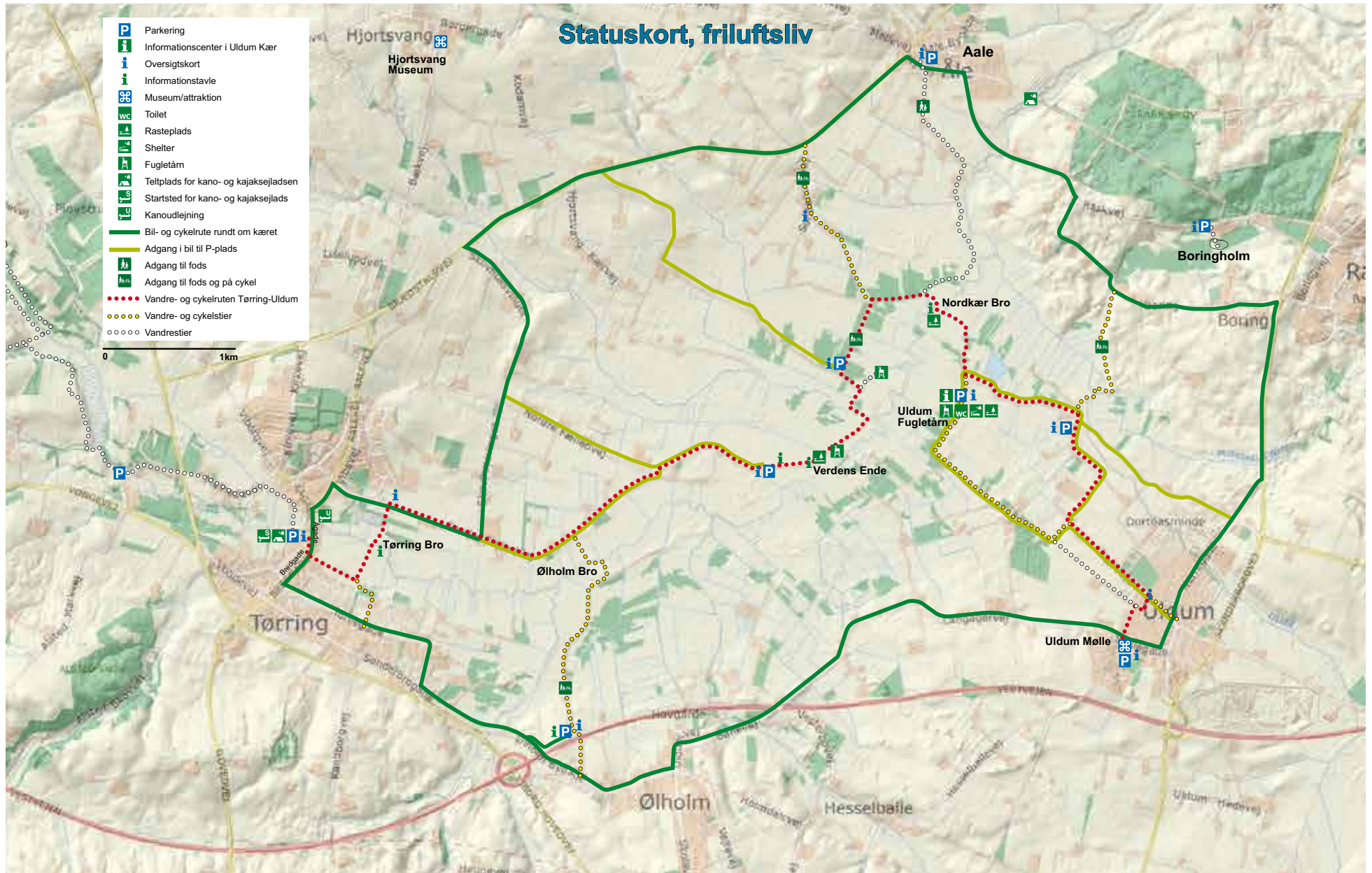
Mosen som offersted

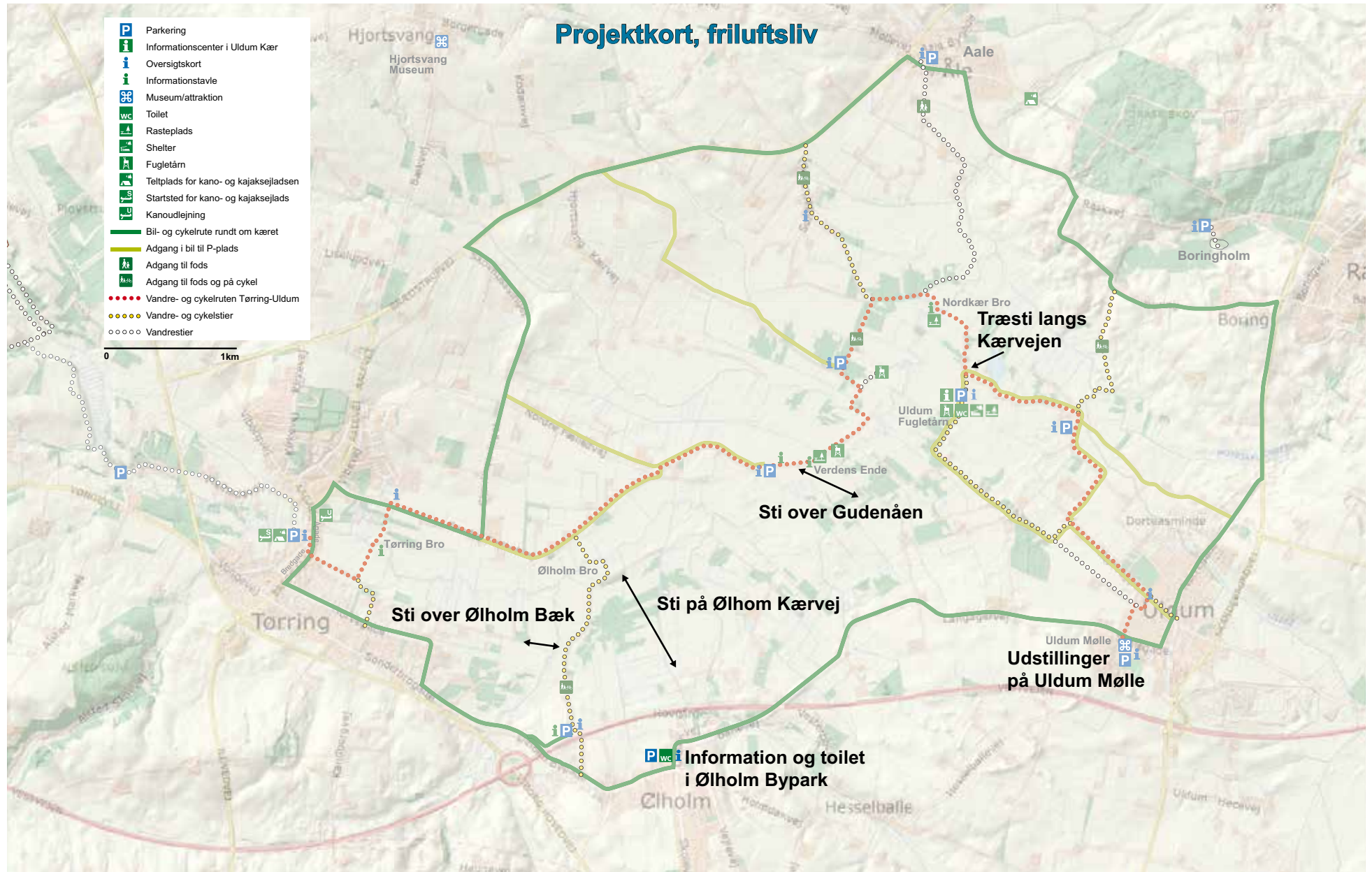
Både fra bondestenalderen og fra ældre jernalder er der i kæret gjort fund af ofrede oldsager. Umiddelbart efter overgangen fra jægerstenalder til bondestenalder for snart 6.000 år siden har man henlagt 4 slebne flintøkser og i jernalderen lerkar – sandsynligvis med fødevarer til de højere magter i mosen.

At det ikke altid var nok med ofringer af genstande vidner gentagne fund af menneskeskeletter om. Der er således optegnelser om skeletfund fra 1877, 1913 og 1942.

billeder og speakes er dermed også tilgængelige fra Historisk Atlas' applikation, fra OplevGudenaa.dk, og de kan hentes via QR-koder opsat i landskabet.

En engelsk version af digitale historier vil gøre produktet anvendeligt for folk, som ikke taler/forstår dansk. Her tænkes ikke alene på turister, men også på udenlandske ansatte i danske virksomheder, udenlandske studerende og nydanskere.





Anlægs- og driftsbudget

Anlægsbudgettet tager udgangspunkt i gældende pisletter og erfaringstal fra andre tilsvarende projekter. Det tilstræbes ved indkøb til projektet at købe velkendte og robuste ting, som medfører så få driftsomkostninger som muligt.

I forbindelse med udførelsen af anlægsopgaverne inddrages de frivillige kræfter, hvor det er oplagt. Endvidere supporteres den frivillige indsats ved bidrag fra professionelle håndværkere, som står for vejledning og instruktioner til de frivillige.

Der er budgetteret med en frivillig indsats i anlægsopgaven svarende til ca. 300 timer. Indsatsen leveres af frivillige fra områdets lokalråd under koordinering af Uldum Fællesråd.

Allerede i dag er der etableret et frivilligt tilsyn med faciliteter i Uldum Kær via Uldum Kær Naturlaug. De frivillige har også givet tilsagn om, at ville stå for det løbende tilsyn med afmærkninger m.v., der følger af dette partnerskab. Tilsynet består i en organiseret årlig gennemgang af ruter og faciliteter, og i den udstrækning de frivillige ikke selv kan udføre småreparationer etc. vil det være muligt at rekvirere hjælp fra Hedensted Kommune. Drift og renholdelse af toilettet i Ølholm Bypark står Ølholm Lokalråd for.

Hedensted Kommune er back-up på driften for så vidt angår kommunale og private arealer.

Frivilligt arbejde, anlægsfasen	timer
Klargøring, toilet i Ølholm Bypark	32
Nedgravning af borde/bænke og pæle	210
Montering af skilte og piktogrammer	87
Frivilligt arbejde, anlægsfasen i alt i timer	315

Budget for etablering af et grønt partnerskab i Uldum Kær

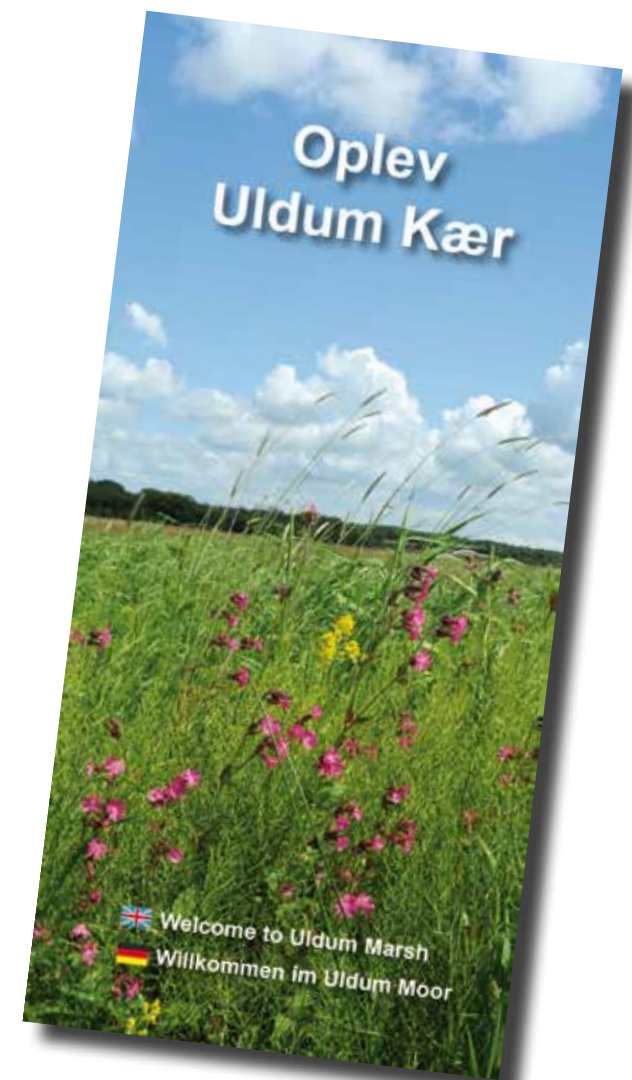
Alle priser er ekskl. 25 % moms

			Honorar/udførelse	Intern løn	Materialer	Sum
Planlægning						
Konsulent, ansøgninger/tilladelser			52.500			52.500
Konsulent, afmærkninger/tovholderi			31.500			31.500
Konsulent, regnskab og afrapportering			15.750			15.750
Projektansættelse, kommunal indsats				33.075		33.075
Frivilligt arbejde, montage			31.500			31.500
Planlægning			131.250	33.075	0	164.325
Anlægsarbejde	meter	a				
Sti over Ølholm Bæk	310	368	56.963		56.963	113.925
Udbedring af Mosevænget	475	105	24.938		24.938	49.875
Bro over Ølholm Bæk			26.250		26.250	52.500
Placering af bro over Ølholm Bæk			26.250		10.500	36.750
Sti på Ølholm Kærvej	1.664	420	349.440		349.440	698.880
Sti over Gudenåen	375	368	68.906		68.906	137.813
Bro over Gudenåen			78.750		78.750	157.500
Placering af bro over Gudenåen			36.750		0	36.750
Træsti langs Kærvejen	70	2.100	77.000		70.000	147.000
Etablering af toilet, Ølholm Bypark			42.000		84.000	126.000
Forefaldene stiforbedringer			21.000		21.000	42.000
Anlægsarbejde i alt			808.246	0	790.746	1.598.993
Andre leverandørydelser	stk	a				
Borde/bænke-sæt	10	5.775			57.750	57.750
Piktogrampæle	5	473			2.363	2.363
Ruteafmærkningspæle	15	315			4.725	4.725
Nedgravning af borde/bænke-sæt	10	1.575	15.750			15.750
Nedgravning af pæle	20	368	7.350			7.350
Standardpiktogrammer	40	74			2.940	2.940
Specialpiktogrammer	10	105			1.050	1.050
Montering af piktogrammer	50	158	7.875			7.875
Andre leverandørydelser i alt			30.975	0	68.828	99.803
Materialer, inventar, udstyr, maskiner						
Manuskript og rekvisitter til Uldum-teater			15.750		21.000	36.750
Materialer, inventar, udstyr, maskiner i alt			15.750	0	21.000	36.750

Fortsættes på næste side

Fortsat fra forrige side

Rejser/transport	km	a			
Div. kørselsudgifter i projektperioden	1.000	4,20	5.250	4.200	9.450
Transport af materialer	1.000	4,20	5.250	4.200	9.450
Rejser/transport, i alt			10.500	8.400	18.900
Formidling og information	stk	a			
Opgr. af formidlingsflader, A3-tavler	9	525		4.725	4.725
Opgr. af formidlingsflader, højskilte	2	2.940		5.880	5.880
Nye A3-tavle-stativer	4	3.675		14.700	14.700
Nye A3-formidlingsflader, kort	4	525		2.100	2.100
Nyt trefløjet højskilt ved Ølholm Bypark	1	9.450		9.450	9.450
Nye formidlingsflader, 3-fl. højskilt	3	2.940		8.820	8.820
Vejviser-skilte ved Ølholm	2	1.995		3.990	3.990
Skilteflader til vejviserskilte	4	263		1.050	1.050
Layout og indkøb af illustrationer			31.500		31.500
Nedgravning af tavlestativer	4	1.050	4.200		4.200
Nedgravning af vejvisere	2	1.050	2.100		2.100
Montage af skilteflader			7.350		7.350
Udstilling om arkæologi			68.250	47.250	115.500
Udstilling om tørvegravning			68.250	47.250	115.500
Opbygning af korps af historiefortællere			26.250	10.500	36.750
Mobile digitale fortællinger	10	2.100	20.000	1.000	21.000
Validering/redigering og studietid	10	1.050	8.000	2.500	10.500
Fremstilling af QR-koder m.v.	10	158	1.075	500	1.575
Opgradering og tryk af ny folder			21.000	10.500	31.500
Formidling og information i alt			257.975	0	428.190
Revision			10.500		10.500
Fremstillingsomkostninger i alt ekskl. moms			1.265.196	33.075	1.059.189
				2.357.460	



Da Uldum Kær-projektet blev udført, blev der udgivet en projektfolder som bl.a. redegjorde for anlægsarbejderne i kærret. Det er ønsket, at folderen omskrives til en formidlingsfolder. Folderen skal alligevel revideres i forbindelse med afmærkning af nye stier m.v.



Digital formidling

Flere steder langs Gudenåen er der etableret digital formidling, hvor man via mobiltelefonen kan "ringe til en historie" eller scanne en QR-kode, som leder til en hjemmeside med historier, videoer, billeder, lydfiler etc.

Den digitale formidling vil i de kommende år blive videreudviklet og drage fordel af de teknologiske landvindinger, der hele tiden foregår. Det er oplagt at etablere formidling via de meget fleksible muligheder, der knytter sig til, at publikum selv er i besiddelse af det nødvendige værktøj – den moderne smartphone med indbygget gps. Og ejerskab af smartphones breder sig hastigt for tiden.

Blandt de største svagheder kan nævnes den meget variende dækning af mobilsignalet, behovet for at kunne oplade mobiltelefonerne og til en vis grad omkostningerne til at downloade information.

Mobil digital formidling kan supplere opsætning af infotavler, brochurer og udstillinger, men ikke erstatte disse måder at formidle på, som hver især har deres styrker og svagheder.

Det er vigtigt, at digital formidling designes til målgrupper og til de platforme, publikum anvender – smartphones, tablets, PC'ere, storskærme etc. Generelt er mobile websites bredere anvendelige end applikationer, der skal designes i flere udgaver til et udvalg af mobile styresystemer i de forskellige typer af smartphones.

Mobile websites er som nævnt afhængige af mobilsignal, hvilket kan være en svaghed flere steder langs Gudenåen – især i landdistrikterne mellem de større bysamfund.



OplevGudena.dk og QR-koder

I Søhøjlandet har OplevSøhøjlandet med økonomiske bidrag fra bl.a. Landdistrikspuljen under By- og Boligministeriet, Region Midtjylland og Den Europæiske Regionalfond gennemført et større partnerskabsprojekt om digital formidling sammen med Midtjysk Turisme, VisitSkanderborg, AQUA, Naturstyrelsen og Skanderborg Kommune.

Produktet OplevGudena.dk er et mobilt website til visning på smartphones. Publikum kan via smartphonen hente geo-koordinerede natur-

og kulturhistorier – indlæst af f.eks. museer på HistoriskAtlas.dk – viden om faciliteter i landskabet (data fra UdiNaturen.dk og VisitDenmark) og se det hele på baggrund af nyudviklede digitale kort fra Geodatastyrelsen.

OplevGudena.dk drives idag af projektet OplevGudena. OplevGudena vil arbejde videre med digital formidling i det allerede lagte spor – herunder evt. en udvikling af applikationer, som muliggør, at man hjemmefra kan downloade en vis mængde data til brug i områder med dårlig mobildækning.

Det vil sige, at formidlingsinstitutioner langs Gudenåen opfordres til at fremstille ny formidling efter de principper, som anvendes i HistoriskAtlas.dk, og de opfordres til at indlæse digital formidling på netop denne platform.

Dermed er der sikret automatisk visning på OplevGudena.dk, og der skabes synergi for publikum, som kun behøver at forholde sig til een visningsmulighed for oplevelser langs Gudenåen.

