



Miljøministeriet  
Naturstyrelsen

# Natura 2000- plejeplan

for Naturstyrelsens arealer

i Natura 2000-område nr. 44  
Lild Strand og Lild Strandkær

**Titel:**

Natura 2000-plejeplan for  
Naturstyrelsens arealer i Natura 2000-  
område nr. 44 Lild Strand og Lild  
Strandkær

**Udgiver:**

Naturstyrelsen  
Haraldsgade 53  
2100 København Ø  
www.nst.dk

**År:**

2012

**Foto:**

Forside: Bjarke Huus Jensen  
Øvrige: Henrik Schjødt Kristensen

**Kort:**

Naturstyrelsen, på baggrund af kortmaterialer i henhold til tilladelse  
G18/1997 (Kort og Matrikelstyrelsen)

**ISBN nr.**

978-87-7279-847-9

Må citeres med kildeangivelse.

# Generelt

Naturstyrelsen har udarbejdet Natura 2000-planer for 246 områder i Danmark.

Denne plejeplan følger op på Natura 2000-planen for område N44 *Lild Strand og Lild Strandkær* og vedrører Naturstyrelsens arealer på 736 ha.



Billede 1 Oversigt over Natura 2000-områdets afgrænsning (rød streg) og styrelsens arealer (stærk grøn farve) i området.

Denne plejeplan omhandler arealer med lysåbne naturtyper. Bemærk, at Naturstyrelsens samlede arealforvaltning i området er omfattet af flere planbestemmelser og retningslinjer end dem, der findes i denne plan.

For supplerende læsning henvises til enhedens driftsplan. Link:

<http://www.naturstyrelsen.dk/Naturbeskyttelse/Skov/Statsskovene/Drift/Driftsplan/Thy/>

Naturstyrelsen skal udarbejde et resumé af plejeplanen, som skal indgå i en kommunal/statslig Natura 2000-handleplan. Dette resumé er indsat som bilag 1.

Der er udarbejdet en såkaldt miljøvurdering ("SMV") af plejeplanen. Den er indsat som bilag 2.

Plejeplanen skal senest være gennemført med udgangen af år 2015.

# Områdebeskrivelse

Natura 2000-området har et areal på 749 hektar.

Området består af klitnatur og søer beliggende mellem Hjardemål Klitplantage og Lild Klitplantage i Thy. I området findes en række naturtyper, som i kraft af deres størrelse og flora er af international betydning. I den yderste klit findes en zone med forklit og hvid klit efterfulgt af et stort og sammenhængende areal med grå/grøn klit. I områderne med hvid klit og grå/grøn klit indgår også arealer med naturtypen havtornklit. Bag den yderste zone findes et stort og sammenhængende klitareal med klithede og grå/grøn klit i mosaikforekomster med klitlavning og grårisklit. Mod nord og syd findes flere store og dybe søer. I områdets nordligste ende indgår lobeliesøen Lild Strandkær og mod syd findes de to store brunvandede søer Bolbredning og Bjålum Sø. Ved Bagerhule findes ligeledes en brunvandet sø. I området omkring Bolbredning og Bjålum Sø er registreret et mindre område med hængesæk.

Et mindre areal med plantage indgår også i Natura 2000-området.

For en uddybende beskrivelse af Natura 2000-området, herunder præsentation af udpegningsgrundlaget for området, henvises til [Natura 2000-planen](#). På Naturstyrelsens hjemmeside kan der også findes forklaring af begreber mv.



Billede 2 Lild Strandkærs østlige del inkl. invasiv Rynket rose.



Billede 3 Tranebær

Naturstyrelsen ejer arealer svarende til 98 % af området.

Tabel A Naturtyper i plejeplanen

Naturtype	Nr.	Navn	Areal ejet af NST (ca. ha)
Lysåbne naturtyper	2130	Grå/grøn klit	55
	2140	Klithede	376
	2190	Klitlavning	14
	7140	Hængesæk	<1
<b>Ialt</b>			<b>446</b>

Tabel A viser Naturstyrelsens arealer med kortlagte naturtyper i området.

# Mål og plejetiltag

I dette afsnit beskrives Naturstyrelsens mål for lysåbne naturtyper i denne planperiode. Der kan være flere mål for et givent areal med en naturtype.

Desuden præsenteres de typer af pleje/drift, som styrelsen forventer at anvende. På et givent areal kan der forekomme mere end én slags pleje/drift.

Arealtallene i tabellerne udtrykker Naturstyrelsens bud på omfanget af de enkelte plejetiltag.

## ❖ Lysåbne naturtyper

Der foretages *løbende* pleje ved f.eks. græsning på klithede på 47 ha. Endvidere er 445 ha klitnaturtyper underlagt en cyklisk drift med rydning af opvækst og pletvise afbrændinger med års mellemrum.

De arealer, der er listet i tabel A som kortlagt klitnatur, indgår mange steder i tæt mosaik med klitnatur uden aktuel registrering som habitatnatur. Selv om denne uspecificerede klitnatur ikke er talt med i datasættet og dermed heller ikke i mål- og plejetabeller, plejes den typisk sammen med den omgivende habitatnatur. Periodens pleje har altså reelt et større omfang end vist i tabellerne.

Tabel B Mål for lysåbne naturtyper

		Periodens mål	Ha (ca.)
2130	Grå/grøn klit	Naturtypebevarende pleje	55
2140	Klithede	Naturtypebevarende pleje	376
2190	Klitlavning	Naturtypebevarende pleje	14
7140	Hængesæk	Sikring af naturtypen	<1

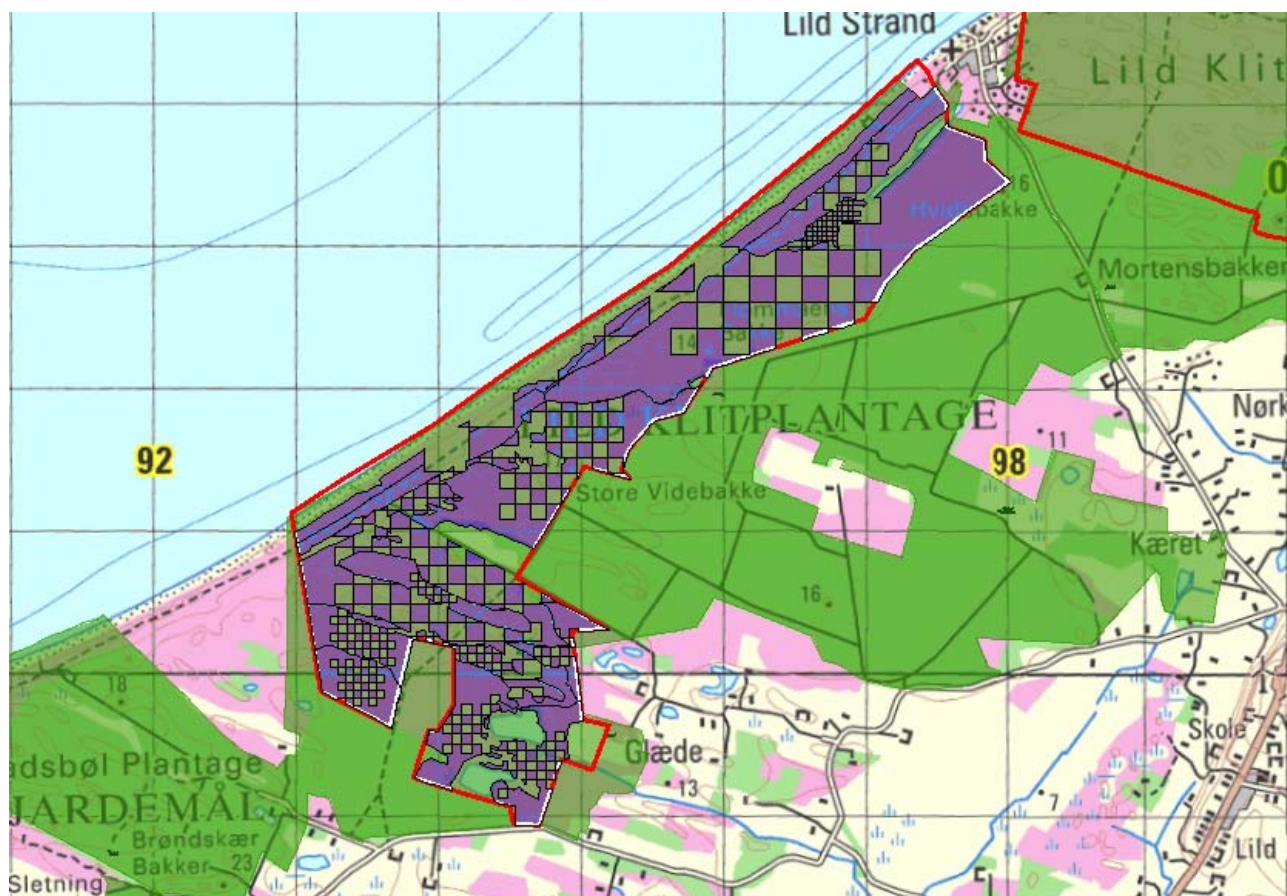
Tabel C Pleje af hensyn til lysåbne naturtyper

		Plejetiltag	Eksisterende driftsplan mv. eller nyt	Ha (ca.)
2130	Grå/grøn klit	Rydning af opvækst	eksisterende	55
2140	Klithede	Rydning af opvækst	eksisterende	376
		Afbrænding	eksisterende	311
		Slæt - d.v.s. med fjernelse af det afslæede	eksisterende	8
		Græsning	eksisterende	47
2190	Klitlavning	Rydning af opvækst	eksisterende	14
		Afbrænding	eksisterende	14
7140	Hængesæk	Rydning af opvækst	eksisterende	<1

I tabel C er der en opdeling til to kategorier:

- "Eksisterende driftsplan mv.": Kategorien dækker over de tilfælde, hvor den pågældende drift/pleje allerede forekommer eller hvor det fremgår af eksisterende driftsplaner og lignende, at tiltaget skal gennemføres.
- "Nyt": Kategorien omfatter de tiltag, der først er blevet fastlagt med denne plejeplan.

Som det ses, er al plejen allerede foreskrevet/igangsat tidligere.



Billede 4 Kort visende arealer registreret med lysåbne naturtyper, der løbende plejes. (lilla farve.)

# Bilag



## Bilag 1: Resumé af plejeplan for Naturstyrelsens arealer i Natura 2000-område N44 Lild Strand og Lild Strandkær

Natura 2000-området har et areal på 749 hektar.

Området består af klitnatur og søer beliggende mellem Hjardemål Klitplantage og Lild Klitplantage i Thy. I området findes en række naturtyper, som i kraft af deres størrelse og flora er af international betydning. I den yderste klit findes en zone med forklit og hvid klit efterfulgt af et stort og sammenhængende areal med grå/grøn klit. I områderne med hvid klit og grå/grøn klit indgår også arealer med naturtypen havtornklit. Bag den yderste zone findes et stort og sammenhængende klitareal med klithede og grå/grøn klit i mosaikforekomster med klitlavning og grårisklit.

Mod nord og syd findes flere store og dybe søer. I områdets nordligste ende indgår lobeliesøen Lild Strandkær og mod syd findes de to store brunvandede søer Bolbredning og Bjålum Sø. Ved Bagerhule findes ligeledes en brunvandet sø. I området omkring Bolbredning og Bjålum Sø er registreret et mindre område med hængesæk.

Et mindre areal med plantage indgår også i Natura 2000-området.

Naturstyrelsen ejer arealer svarende til 98 % af området.

Tabel a Kortlagte naturtyper på Naturstyrelsens arealer i området

Naturtype	Nr.	Navn	Areal ejet af NST (ca. ha)
Lysåbne naturtyper	2130	Grå/grøn klit	55
	2140	Klithede	376
	2190	Klitlavning	14
	7140	Hængesæk	<1
<b>Ialt</b>			<b>446</b>

### Indsats for naturtyperne

I det følgende angives Naturstyrelsens planlagte indsats for *naturtyperne* på udpegningsgrundlaget. Indsatsen er beskrevet i tabel b. Der skelnes mellem "Eksisterende driftsplan mv." og "Nyt", da der allerede ifølge driftsplaner m.m. for styrelsens arealer skal ske en drift/pleje, der bidrager til at gennemføre plejeplanen. I dette område gælder det for hele den planlagte indsats.

Tabel b Planlagt indsats for lysåbne naturtyper

Plejetiltag	Eksisterende driftsplan mv. eller nyt	Ha (ca.)
Rydning af uønsket opvækst	eksisterende	446
Afskrælning eller afbrænding	eksisterende	325
Slåning eller slæt	eksisterende	8
Græsning	eksisterende	47

## **Bilag 2: Miljøvurdering af Natura 2000-plejeplanen**

Den enkelte plejeplan skal i henhold til lovbekendtgørelse nr. 936 af 24. september 2009 om miljøvurdering af planer og programmer have sin egen miljørapport. Rapporten skal indeholde de oplysninger, der følger af bilag 1 i loven.

Der er også udarbejdet en miljøvurdering af Natura 2000-planen, som ligger på Naturstyrelsens hjemmeside: [Miljørapport for Natura 2000-planen](#).

### **a) Planens indhold og hovedformål samt andre relevante planer**

#### **❖ Indhold**

Det primære indhold i plejeplanen for Naturstyrelsens areal er en oversigt over planperiodens mål og plejetiltag for naturtyper og arter på Natura 2000-områdets udpegningsgrundlag.

#### **❖ Formål**

Plejeplanens formål er at udmønte Natura 2000-planen på Naturstyrelsens andel af Natura 2000-området. Indsatsen i 1. planperiode skal sikre eksisterende naturværdier på udpegningsgrundlaget og indlede en proces, der genopretter eventuel akut truet natur under hensyntagen til eventuelle modstridende naturinteresser.

#### **❖ Relevante planer**

Plejeplanen følger op på Natura 2000-planen for området. Udover at være omfattet af plejeplanen, er Naturstyrelsens arealer også underlagt andre interne retningslinjer for arealforvaltningen. I det omfang der måtte være modstrid mellem dem og plejeplanen, vil plejeplanen blive fulgt.

En stor del af arealerne er omfattet af fredninger. Området lige sydvest for Lild by er omfattet af Overfredningsnævnets kendelse af 12. august 1977 om fredning af arealer ved Lild Strandkær, og resten af den nordlige del af området er omfattet af Fredningsnævnets afgørelse af 2. juli 1977 om fredning af arealer omkring Lild Strand og Bulbjerg. Fredningernes formål er at sikre klitsøen med vegetation af naturvidenskabelig interesse og at sikre klitlandskabet i dets naturtilstand.

I den sydlige del grænser fredningen af Nissekær (Fredningsnævnets afgørelse af 2. juli 1955) op til fredningen af arealer omkring Lild Strand og Bulbjerg. Fredningen har til formål at sikre klitarealerne i deres naturtilstand. Endelig er arealerne ved søerne Bolbredning og Bjålum omfattet af Overfredningsnævnets kendelse af 28. december 1984 om fredning af Hjardemål Klit, der har til formål at bevare områdernes landskabelige karakter i den nuværende tilstand.

I perioden 2001-2005 indgik området i et LIFE-projekt, hvor der blev ryddet bjergfyrplantage og fjernet opvækst på klithedearealer.

### **b) Nuværende miljøstatus og nul-alternativet**

Områdets nuværende miljøstatus er gennemgået i Natura 2000-planen for det aktuelle område, hvorfor der henvises til denne.

Hvis ikke plejeplanen for 1. planperiode iværksættes, vil de lysåbne arealer blive plejet i henhold til bl.a. Naturstyrelsens naturplejestrategi. Arealerne vil blive drevet uden gødsugning, sprøjtning eller omlægning. Alle forekomster af lysåbne naturtyper vil dog ikke nødvendigvis kunne fastholdes i

eller udvikles henimod gunstig bevaringsstatus, uden den fremskyndelse af plejen, som plejeplanen kan medføre.

### c) Miljøforhold i områder, der kan blive væsentligt berørt af plejeplanen

- Den planlagte drift og pleje vil ændre udbredelsen af arter i området samt udbredelse og tilstand af forskellige naturtyper.
- Plejeindgrebene med henblik på lysåben natur vil påvirke det åbne landskab.

### d) Eksisterende miljøproblemer

Der er en række trusler mod naturtyper og arter på områdets udpegningsgrundlag, herunder næringsstofbelastning, tilgroning, uhensigtsmæssig hydrologi, uhensigtsmæssig drift og invasive arter. Truslerne er systematisk beskrevet i Natura 2000-planen for området, hvorfor der henvises til denne.

### e) Relevante internationale miljøbeskyttelses mål

Plejeplanen er en udmøntning af EU's habitat- og fuglebeskyttelsesdirektiver implementeret i dansk lov via miljømålsloven og skovloven. Plejeplanen vil sikre, at areal og tilstand af naturtyper på udpegningsgrundlaget, samt levesteder for arter på udpegningsgrundlaget, ikke går tilbage eller forringes. Samtidig vil der ske en særlig indsats for truede naturtyper og arter.

I henhold til EU's vandrammedirektiv er det overordnede mål at naturlige vandforekomster opnår "god tilstand". Direktivet er implementeret via miljømålsloven og skal realiseres med vandplanerne. Arbejdsdelingen mellem vandplanerne og Natura 2000-planerne (og dermed plejeplanerne) er således, at vandplanlægningen tager sig af vandkvalitet i vandløb, større søer, kystvande og fjorde, mens Natura 2000-planlægningen tager sig af småsøer og hydrologien på naturarealer som f.eks. rigkær og andre engarealer.

Natura 2000-direktiverne er blandt EU's bidrag til gennemførelsen af en række internationale biodiversitetskonventioner som f.eks. Ramsar-konventionen, Bern-konventionen og Bonn-konventionen, samt delmål 11 og 12 blandt de 20 delmål som blev vedtaget ved partsmødet i FN's biodiversitetskonvention i Nagoya i 2010 (Aichi-målene). Delmål 11 og 12 omhandler netop beskyttelse af naturområder og arter.

### f) Planens indvirkning på miljøet

<b>Planens indvirkning på</b>	<b>Påvirkes</b>	<b>Ingen væsentlig påvirkning</b>	<b>Redegørelse for indvirkning</b>
<b>Biologisk mangfoldighed</b>	X		Den biologiske mangfoldighed knyttet til naturtyper på udpegningsgrundlaget sikres og øges via rydning af opvækst på grå/grøn klit, klithede, klitlavning og hængesæk, foruden græsning, slæt og afbrænding på klithede og afbrænding i klitlavning. Det er af særlig stor betydning at holde vegetationen lav omkring de

			våde naturtyper. Den planlagte drift og pleje fastholder og/eller genopretter naturtyperne på udpegningsgrundlaget med deres karakteristiske arter. Genopretningen af naturtyperne vil typisk ske på bekostning af mere artsfattige og "trivielle" naturtyper.
<b>Befolkningen</b>	X		Mulighederne for rekreative oplevelser i tilknytning til området sikres eller forbedres via et forbedret naturgrundlag.
<b>Menneskers sundhed</b>		X	
<b>Fauna og flora</b>	X		Eventuelle konsekvenser for rødlistede arter, gullistede ansvarsarter eller bilag IV-arter kendt fra området vurderes at være positive eller neutrale. Udover en række rød- og gullistede arter (strand-snerle, Thy-gøgeurt, hjertelæbe, skotsk lostilk og bjerg-mangeløv) omfatter det bilag IV-arterne spidssnudet frø og stor vandsalamander.
<b>Jordbund</b>		X	
<b>Vand</b>		X	
<b>Luft</b>		X	
<b>Klimatiske faktorer</b>		X	
<b>Materielle goder</b>		X	
<b>Landskab</b>	X		Den planlagte ekstensive drift og naturpleje vil opretholde det lysåbne landskab. Plejeplanen bidrager således positivt til bevarelsen af eksisterende landskabelige værdier.
<b>Kulturarv, herunder kirker</b>		X	
<b>Arkitektonisk arv</b>		X	
<b>Arkæologisk arv</b>		X	

### **g) Foranstaltninger der modsvarer negativ indvirkning på miljøet**

Plejeplanen forventes ikke at få negative konsekvenser for miljøet, men vil derimod sikre og forbedre områdets naturgrundlag, med fokus på arter og naturtyper på udpegningsgrundlaget. Der vurderes derfor ikke at være behov for foranstaltninger der modsvarer negativ indvirkning på miljøet.

## **h) Grundlag for prioriteringer og valg**

Natura 2000-planen udgør grundlaget for plejeplanens prioriteringer og valg. I de tilfælde hvor der har været forudset en modstrid mellem hensyn til forskellige arter og/eller naturtyper på områdets udpegningsgrundlag, har Natura 2000-planen allerede foretaget denne prioritering.

## **i) Overvågning**

Natura 2000-indsatsen bliver løbende overvåget i forhold til udpegningsgrundlag og naturværdier via NOVANA -overvågningsprogrammet. Desuden afrapporterer Danmark den nationale indsats vedrørende habitat- og fuglebeskyttelsesdirektiverne til EU-kommissionen hvert 6. år.

## **j) Ikke-teknisk resume**

I medfør af lovbekendtgørelse nr. 936 af 24. september 2009 er der foretaget en miljøvurdering af plejeplanen for Naturstyrelsens arealer i N44 *Lild Strand og Lild Strandkær*. Plejeplanens formål er at udmønte Natura 2000-planen for de pågældende arealer ved at sikre eller forbedre tilstand og bevaringsprognose for de arter og naturtyper, området er udpeget for at beskytte. Hvis ikke plejeplanen iværksættes, vil naturtyperne blive plejet og drevet med vidtgående naturhensyn i henhold til Naturstyrelsen øvrige planer og strategier.

Plejeplanen forventes at sikre og forbedre naturtilstanden i området ved hjælp af ekstensiv drift og pleje af de lysåbne naturtyper på områdets udpegningsgrundlag. Derved sikres også de landskabelige værdier og mulighederne for rekreative oplevelser knyttet til lysåben natur.



Miljøministeriet  
Naturstyrelsen

Haraldsgade 53  
DK-2100 København Ø  
Tlf.: (+45) 72 54 30 00

[www.nst.dk](http://www.nst.dk)