

## Rønnerne (skov nr. 15)

### Beskrivelse

#### Generelt

Rønnerne. 1496 ha er fredet, 693 ha i statseje. Udstrakte strandenge på øens sydkyst, til dels adskilt fra selve øen af en smal vandstrøm. Færøn, Kringelrøn og Langerøn var tidligere på samme måde adskilt, men udgør i stigende grad et hele. Kun den sydligste, Hornfiskerøn, har stadig økarakter.



Rønnerne har været afgræsset i store fælleshegn i generationer.

Rønnerne har i århundreder henligget som naturlige græsarealer. Opdyrkningen i den østlige del af Rønnerne blev stoppet ved fredningen. Rønnernes varierede og uberørte natur er et eldorado for ynglende strandensfugle, vadere og kolonirugende kystfugle. Bestanden tæller flere sjældne arter. Stedet er udflugtsmål for øens gæster og fastboende. I fuglenes yngletid er al færdsel på arealerne vest for turistvejen fra Byrum til Hornfiskerøn forbudt.

Skovaraler		Naturarealer m.v.		Andre arealer	
Andet løvtræ	13,9	Hede	57,4		
Andet nåletræ	8,4	Søer m.v.	0,7		
		Strandbred	58,5		
		Mose	185,9		
		Strandeng m.v.	375,1		
I alt	22,3		677,6		0,0
					700,0



© Kort & Matrikelstyrelsen

### Geologi og jordbund

For knap 800 år siden begyndte Rønnerne at blive dannet. Færøen samt den vestlige del af både Kringelrøn og Hornfiskrøn er opstået som en mængde småholme, der efterhånden er vokset sammen. Langerøn, den østlige del af Kringelrøn samt det meste af Hornfiskrøn er derimod opstået som tre selvstændige holme. Holmedannelsen skyldes landhævning og tilvækst langs kanterne, når sediment fanges af vegetationen. Specielt viser Hornfiskrøns koncentriske og meget regelmæssige strandlinier et mønster, der ligner tilvækstlinierne i en muslingeskal. Mellem holmene ligger *fjærene*, som er havbund, der om sommeren kan tørre helt ud.

Rønnerne præges af store sten. Der er typisk tale om hundredvis af tonstunge kampesten pr. kvadratkilometer og langt flere sten i hundred kilos klassen og derunder. Stenene stammer fra Yoldialeret og er oprindelig bragt til området med isbjerge. Der er mange kæmper imellem. Pigestenen, Doktorstenen, Marens sten, Blåstenen, Topstenen, Saltstenen og Engelskmandens Grav hører alle til blandt Danmarks halvanden hundrede største sten.

Saltberiget grundvand findes under store dele af Rønnerne. Det dannes, fordi Rønnerne til tider oversvømmes af havet. Det salte havvand kan ikke trænge ned gennem yoldialeret, som ligger få spadestik under overfladen. I stedet fordampes vandet, og saltet opkoncentreres. Det hypersaline vand var råstoffet til Danmarks første storindustri, idet mere end 1000 saltsyderier har været i drift langs Læsøs sydøstkyst siden Middelalderen.

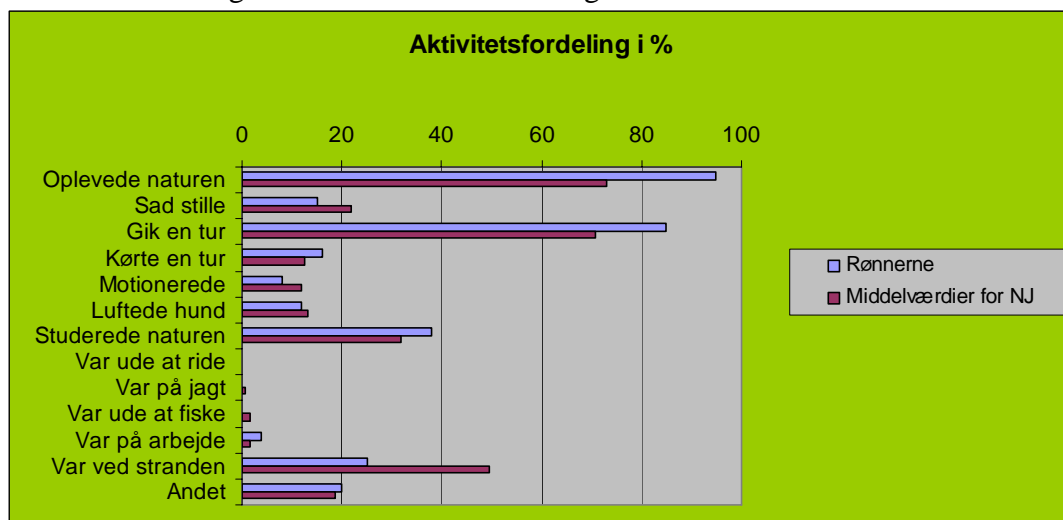
### Skoven

Skov findes på det meste af Rønnerne kun som spredte holme. På Hornfiskrøn er der dog tidligere plantet egentlig skov med træarter som f.eks. skovfyr og eg. Denne skov, samt senere selvsåning dækker i dag den østligste halvdel af øen.

## Friluftsliv

Der kommer ca. 34.000 besøg til Rønnerne om året. De kommer mere for selve naturoplevelsen end for at benytte stranden.

Aktivitetsfordeling for Rønnerne i forhold til gennemsnit.



Der er opsat et solidt udkigstårn med kikkert ved Saltsydehytterne. Rideture foretages fra ride etableringer nord for Rønnerne. (Krogbækgaard og Rønnergården). Der er et iflg. "Friluftsliv 98" et ønske om flere afmærkede ruter i området.

## Natur

Rønnerne (434 ha. statsejet) på sydsiden af Læsø omtales i litteraturen ofte under et. De betydeligste er Færøen, Kringelrøn, Langerøn og Hornfiskrøn.

Færøen, Kringelrøn og Langerøn er adskilt af dybe tidevandsrender, hvoraf Floden er den mest markante. Den isolerede Hornfiskrøn er adskilt ved et bredt, lavvandet bælt, der kan være tørlagt ved ebbe. Jordbunden består af marine aflejringer. Udnyttelsen af Rønnerne er ringe. De har formodentlig aldrig været under plov og har sandsynligvis gennem flere århundreder i stort omfang været anvendt til græsning, og det uden udspreddning af kunstgødning og uden indplantning af kulturgræsser. Dog er den østlige del af Langerøn opdyrket. Nogle områder på Rønnerne anvendes fortsat til ekstensiv græsning, mens enkelte er tilplantet med nåleskov, som det ses på Langerøn. Størstedelen er uden anvendelse. Terrænet er let kuperet. Lavningerne er som følge af høj grundvandsstand tidvis vanddækkede eller vældprægede. I flere af disse lavninger optræder ganske artsrig rigkærsvegetation, mens de tørre flader dækkes af græsrig, lavtvoksende overdrevsvegetation eller mager hedevegetation. Mod renderne og havet afløses denne mosaik af lavtvoksende strandengsvegetation.



Rønnerne rummer Danmarks største ynglebestand af stenvender og af de største af Havterne. Alm. Ryle har en vigtig yngleplads her.

Ensian-Blåfugl har her den vigtigste lokalitet i landet.

Klokke-ensian er værtsplante for Ensian-Blåfuglen

### Kringelrøn

Bevaring: Det er af botanisk stor betydning, at den artsrige, lysåbne mosaik af strandengs-, overdrevs- og rigkærsvegetation på Kringelrøn bevares. Det er derfor ønskeligt, at den ekstensive udnyttelse af arealerne fortsat finder sted, at gødskning og afvanding undgås, samt at pleje i form af fjernelse af uønsket opvækst af træer finder sted.

Botanisk vurdering: Kringelrøn er henført til kategori I på grund af over 20 biotopstypiske arter og på grund af de store, uberørte strandengs-, overdrevs- og rigkærsarealer.

Sjældnere planter: Syl-Firling, Smalbladet Hareøre, Klit-Siv, Loppe-Star.

Hede- og overdrevsindikatorer: Ene, Forskelligfarvet Forglemmigej, Bakke-Gøgelilje, Hjertergræs, Lancetbladet Høgeurt, Kattedod, Lav Skorzonner.

### Langerøn.

Langerøn beskrives i litteraturen oftest sammen med de øvrige Rønner, hvorfor her henvises til den samlede beskrivelse af Rønnerne under lok. 3/20-1 Kringelrøn.

Bevaring: Det er af botanisk stor betydning, at den artsrige, lysåbne mosaik af strandengs-, overdrevs- og rigkærsvegetation på Langerøn bevares. Det er derfor ønskeligt, at den ekstensive udnyttelse af arealerne fortsat finder sted, at gødskning og afvanding undgås, samt at pleje i form af fjernelse af uønsket opvækst af træer finder sted.

Botanisk vurdering: Langerøn er henført til kategori I på grund af over 20 biotopstypiske arter og på grund af de store, uberørte strandengs-, overdrevs- og rigkærsarealer.

Sjældnere planter: Fin Bunke, Eng-Klaseskærm, Sand-Siv, Loppe-Star.

Hede- og overdrevsindikatorer: Bakke-Gøgelilje, Hjertergræs, Kattedod, Lav Skorzonner.

### Hornfiskrøn.

Hornfiskrøn er opbygget af koncentriske strandvolde omkring det 3 m høje kernepunkt på øens sydvestlige del. Den centrale og østlige del er således udformet i bølger skarpt og stejlt afskåret med vest og syd af havet. Mod vest strækker sig lavt marint forland gennemskåret i den nordlige del af to loer. Frem til 1920 var Hornfiskrøn træløs. I 20'erne blev plantet træer især Eg og Skovfyr, mens andre træer og buske selv har indfundet sig. Det drejer sig primært om Bævresp, Pors og Tørst. Træerne forekommer i første række på de gamle strandvolde og undgår de mellemliggende lavninger, hvor tørv er dannet. Øen anvendes primært til sommergræsning af kreaturer. To mindre marker er først anlagt i nyere tid.

Bevaring: Det er af botanisk stor betydning, at den artsrige, lysåbne mosaik af strandengs-, overdrevs- og rigkærsvegetation på Hornfiskrøn bevares. Det er derfor ønskeligt, at den ekstensive udnyttelse af arealerne fortsat finder sted, at gødskning og afvanding undgås, samt at pleje i form af fjernelse af uønsket opvækst af træer finder sted.

Botanisk vurdering: Hornfiskrøn er henført til kategori I på grund af de store, uberørte strandengs-, overdrevs- og rigkærsarealer.

Sjældnere planter: Skotsk Lostilk.

### **Kulturmiljø**

På Rønnerne som helhed findes ruinerne efter 625 små saltsyderier. Af dem ligger de 2 største, nemlig "Kaptajn Mathiesen" og "Doktor Bister" på statens arealer på hhv. Færøen og Kringelrøn foruden 287 små saltsyderier. Uden for statens areal desuden 5 sagnsten.

## **Gældende udpegninger**

### **Regionplanlægning**

Udpegninger i Nordjyllands Amts regionplan (2005):

Regionalt naturområde. Særligt værdifuldt landskab. Økologiske forbindelser og beskyttet natur. Geologisk beskyttelsesområde og geologisk interesseområde.

### **Internationale beskyttelsesområder**

Ramsarområde nr. 10, EF fuglebeskyttelsesområde nr. 10 samt EF habitatområde nr. 9 "Strandenge på Læsø og havet syd herfor". Natura 2000 kode: DK00FX010.

Ca. 688 ha ligger i Natura2000 område nr. 9 (Strandengene på Læsø og havet syd herfor), der består af fuglebeskyttelsesområde nr. 10 og habitatområde nr. 9. Fuglebeskyttelsesområde nr. 10 er desuden Ramsarområde nr. 10.

Udpegningsgrundlaget for habitatområdet i denne del er især 1330 strandeng, 4010 våd hede og 4030 tør hede. Den våde hede med klokkelyst udgør i hele habitatområdet ikke mindre end 18,3 % af arealet i danske habitatområder i den kontinentale biogeografiske region, strandeng udgør 6,9 % og tør hede 5,9 %. Spættet Sæl og Gråsæl forekommer på de sydligste holme.

Af udpegningsgrundlaget for fuglebeskyttelsesområdet kan der i denne del forekomme ynglende Trane, Klyde, Almindelig Ryle, Tinksmed (nok forsvundet), Splitterne, Dværgterne og Havterne, samt raste Klyde, Almindelig Ryle, Lille Kobbersneppe og Mørkbuget Knortegås.

Der er særligt fokus på ynglende Almindelig Ryle i forbindelse med engfuglehandlingsplanen.

### **Fredninger og vildtreservater**

OFN-kendelse af 27. november 1977. Reg. Nr.: 277705.

Skov- og Naturstyrelsens arealer på Rønnerne er sammen med de omkringliggende arealer fredet ved Overfredningsnævnets kendelse af 20. september 1989. Arealet er ca. 700 ha. Fredningens formål er dels at sikre og bevare de forskellige biotoper, sikre det landskabelige helhedsindtryk og at beskytte de historiske/arkæologiske interesser.

Arealet må ikke tilplantes eller dyrkes, dog med visse undtagelser. Terrænændringer og byggeri ikke tilladt.

### **Jagt**

Der udøves ikke jagt på statens del af strandengene og de ubeboede holme.

På Hornfiskrøn er der tradition for trækjagt på de private arealer.

De senere år har udviklet sig en del aktivitet, hvor der udøves regulær drivjagt på råvildt og snep- per, herunder også sommerjagt på råbuk.

### **Fiskeri**

Intet

## **Målsætninger**

### **Friluftsliv**

Området er godt eksponeret, og en del kender området fra foldere og andet materiale. Det vil blive vurderet hvordan der bedst anlægges ruter i området og hvordan disse bedst afmærkes, samt hvordan formidling af fortidsminderne (resterne af saltsyderierne) kan inddrages heri.



SNS Vendsyssel bør sikre at der ikke udvikles organiseret jagt på statens strandenge og Hornfiskrøn.

Afmærkning af statens arealer på Hornfiskrøn bør overvejes.

### **Natur**

SNS-arealerne på Rønnerne er flettet ind imellem private arealer og har hidtil været plejet i samarbejde med Nordjyllands Amt. Mange arealer er omfattet af store fælleshegn, der afgrænses af lokale landmænds forskellige kreaturracer.

Det er endnu ikke afklaret hvordan den fremtidige forvaltning og styring af disse fælleshegn skal foregå- Dette gør det svært at definere konkrete mål og midler for det samlede område.

For SNS arealer er det dog i første omgang et spørgsmål om at leve op til EF-habitatdirektivets ordlyd hvilket indebærer at arealerne skal holdes fri for uønsket opvækst – først og fremmest i form af birke- og nåletræ. Vedligeholdelsen bør ske af hensyn til fugle, insekt og plantelivet og ved hjælp af græsning da maskinafslåning de fleste steder umuliggøres af store forekomster af gul engmyre. En fremtidig kombination af heste- og kreaturafgræsning (evt. også gæs og får!) bør tilstræbes men en effektiv naturpleje fordrer at et styrende organ oprettes.

### **Landskabsplan**

Se naturafsnittet som beskriver, at området skal holdes åbent.

### **Skovudvikling og naturnær skovdrift**

Naturlig træopvækst begrænses/ryddes.

### **Køb og salg**

SNS vil ikke aktive søge at erhverve yderligere arealer.

### **Plan og konsekvenser**

#### **Friluftsliv**

Der vil blive anlagt nye vandrestier i området og formidlet om saltsyderierne.

## **Natur**

Nordjylland Statsskovdistrikt indgår i et samarbejde med f.eks. Læsø Kommune om en fælles naturplejeindsats i fælleshegn.

Hele området holdes fri for uønsket opvækst i det omfang det er kortlagt som åbne arealer ved planens start (2006).

## **Kulturmiljø**

På ”Kaptajn Mathisen” er der skader efter kreaturtramp, mellem plateauet med stenene på og den sydlige dam. Her skal gribes ind, inden stenene begynder at skride ned. Der skal tilføres jord eller græstørv, og området bør evt. kunne hegnes fra, indtil vegetationen har fået fat igen.

På ”Doktor Bister” går der et par steder hegn hen over jordvoldene, som derved har taget lidt skade. Jordvoldene bør repareres, og hegnet sættes op, så jordvoldene ikke berøres. Undlad at banke hegnspæle i selve jordvoldene. Information opsættes.

Distriktet udarbejder plejeplan for saltsyderierne og opsætter information.

## **Landskab**

Arealerne skal holdes fri for uønsket opvækst – først og fremmest i form af birke- og nåletræ