



# Natura 2000- plejeplan

for lysåbne naturtyper og arter  
på Naturstyrelsens arealer  
2. planperiode 2016-2021  
i Natura 2000-område nr.  
N76 Store Vandskel, Rørbæk Sø,  
Tinnet Krat og Holtum Ådal øvre del



**Titel:**

Natura 2000-plejeplan for lysåbne naturtyper og arter på Naturstyrelsens arealer.  
2. planperiode 2016-2021 i Natura 2000-område nr. N76 Store Vandskel, Rørbæk Sø, Tinnet Krat og Holtum Ådal øvre del

**Udgiver:**

Naturstyrelsen  
Gjøddinggård  
Førstballevej 2  
7183 Randbøl  
[www.nst.dk](http://www.nst.dk)

**År:**

2017

**Foto:**

Tør hede med udsigt mod Gudenådalen.  
Tøvtløsbanke.  
Fotograf: Henriette Bjerregaard

**Kort:**

Naturstyrelsen, på baggrund af kortmaterialer i henhold til tilladelse G18/1997 (Kort og Matrikelstyrelsen)

**ISBN nr.**

[xxxxx]

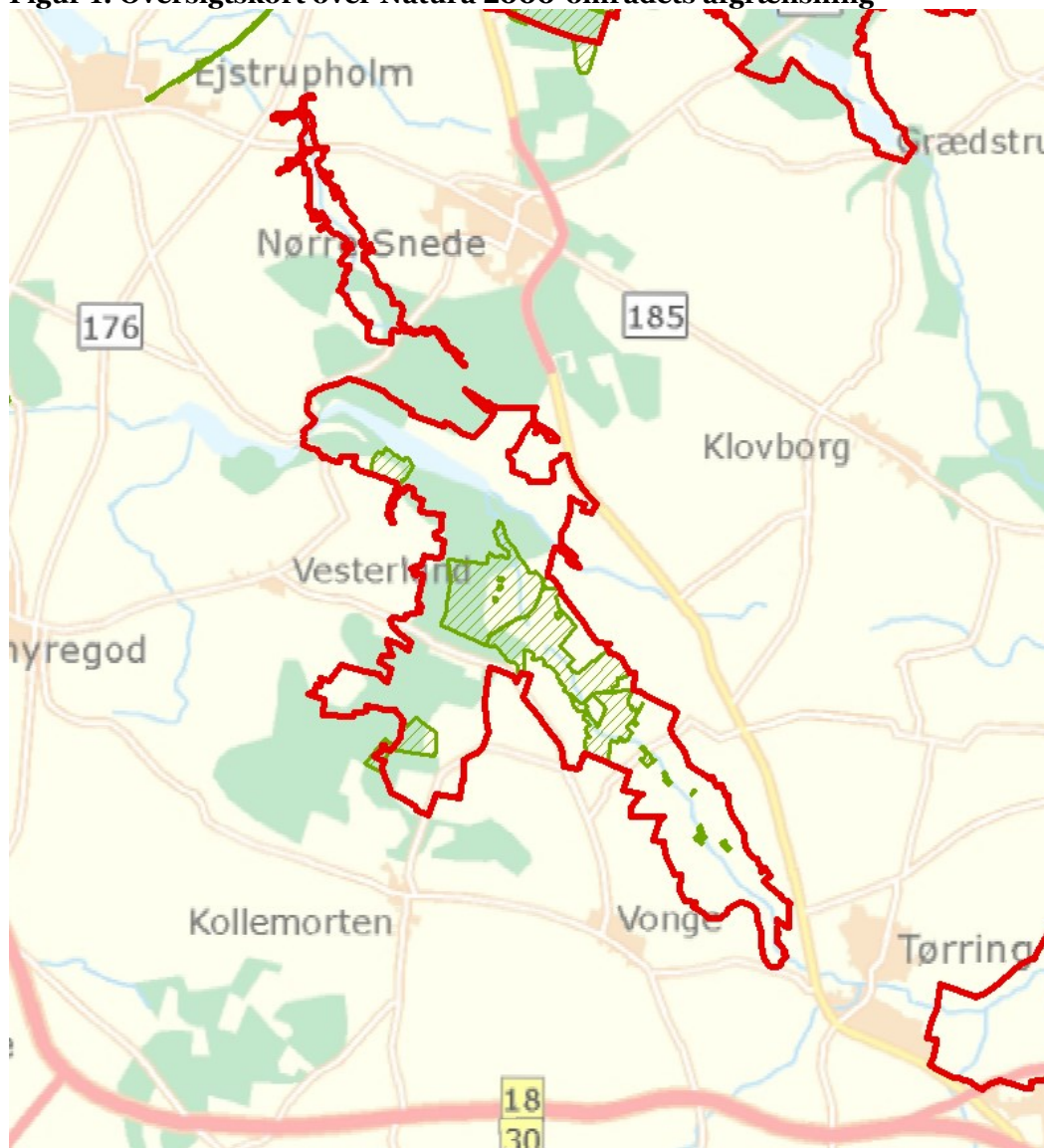
Må citeres med kildeangivelse.



# 1. Generelt

Der er 20. april 2016 offentliggjort Natura 2000-planer for 252 områder i Danmark.

Denne plejeplan følger op på Natura 2000-planen for område N76 *Store Vandskel, Rørbæk Sø, Tinnet Krat og Holtum Ådal øvre del* og vedrører Naturstyrelsens arealer på ca. 432 ha.

**Figur 1: Oversigtskort over Natura 2000-områdets afgrænsning**



-  Natura2000 område
-  Naturstyrelsens areal

I denne plejeplan er arealer og indsats opdelt på henholdsvis lysåbne naturtyper og arter knyttet til de lysåbne naturtyper. Bemærk, at Naturstyrelsens samlede arealforvaltning i området er omfattet af flere planbestemmelser og retningslinjer end dem, der findes i denne plan. For supplerende læsning herom henvises til driftsplanen og det tilhørende naturplejeark, som kan findes på Naturstyrelsens hjemmeside [www.nst.dk](http://www.nst.dk).

Naturstyrelsen har udarbejdet et resumé af plejeplanen, som indgår i en kommunal Natura 2000-handleplan. Dette resumé er vedlagt som bilag 1.

Plejeplanen gælder for perioden 2016 -2021 og skal således senest være gennemført med udgangen af år 2021. Plejeplanen vil forsat være gældende efter 2021 og efterfølgende alene blive ajourført, når der foretages ændringer i udpegningsgrundlaget for Natura 2000-området, ændringer i Natura 2000- eller driftsplanlægningen eller ændringer i øvrige forhold, der måtte give anledning til at ajourføre plejeplanen.

På baggrund af nærværende plejeplan udarbejdes et naturplejeark, der er et bilag til enhedens driftsplanlægning, hvor de specifikke plejetiltag vil være beskrevet på lokalitetsniveau, med bl.a. angivelse af naturtilstand, plejemål, plejetiltag, udløb og prioritering (tidsfølge).

### **Grundlag for prioriteringer og valg**

Natura 2000-planen udgør grundlaget for plejeplanens prioriteringer og valg. I de tilfælde hvor der har været forudset en modstrid mellem hensynet til forskellige arter og/eller naturtyper på områdets udpegningsgrundlag, har Natura 2000-planen allerede foretaget denne prioritering.

### **Overvågning**

Natura 2000-indsatsen bliver løbende overvåget i forhold til udpegningsgrundlag og naturværdier via NOVANA overvågningsprogram. Desuden afreporterer Danmark den nationale indsats vedrørende habitat- og fuglebeskyttelsesdirektiverne til EU-kommissionen hvert 6. år. I 2016-18 foretager Styrelsen for Vand- og Naturforvaltning (SVANA) genkortlægning og tilstandsvurdering på alle arealer (lysåbne naturtyper og skovnaturtyper), og resultatet forventes at indgå i kommende basisanalyser for hvert enkelt Natura 2000-område i 2019.

Få adgang til MiljøGIS overvågningsdata fra basisanalysen her:

<http://miljoegis.mim.dk/cbkort?profile=natura2000planer2h2014>

## 2. Områdebeskrivelse

Natura 2000-området består af to adskilte habitatområder, H65 og H235. Natura 2000-området har et areal på i alt 2.389 ha fordelt på 2.221 ha fra H65 Store Vandskel, Rørbæk Sø og Tinnest Krat og på 168 ha fra H235 Holtum Ådal øvre del.

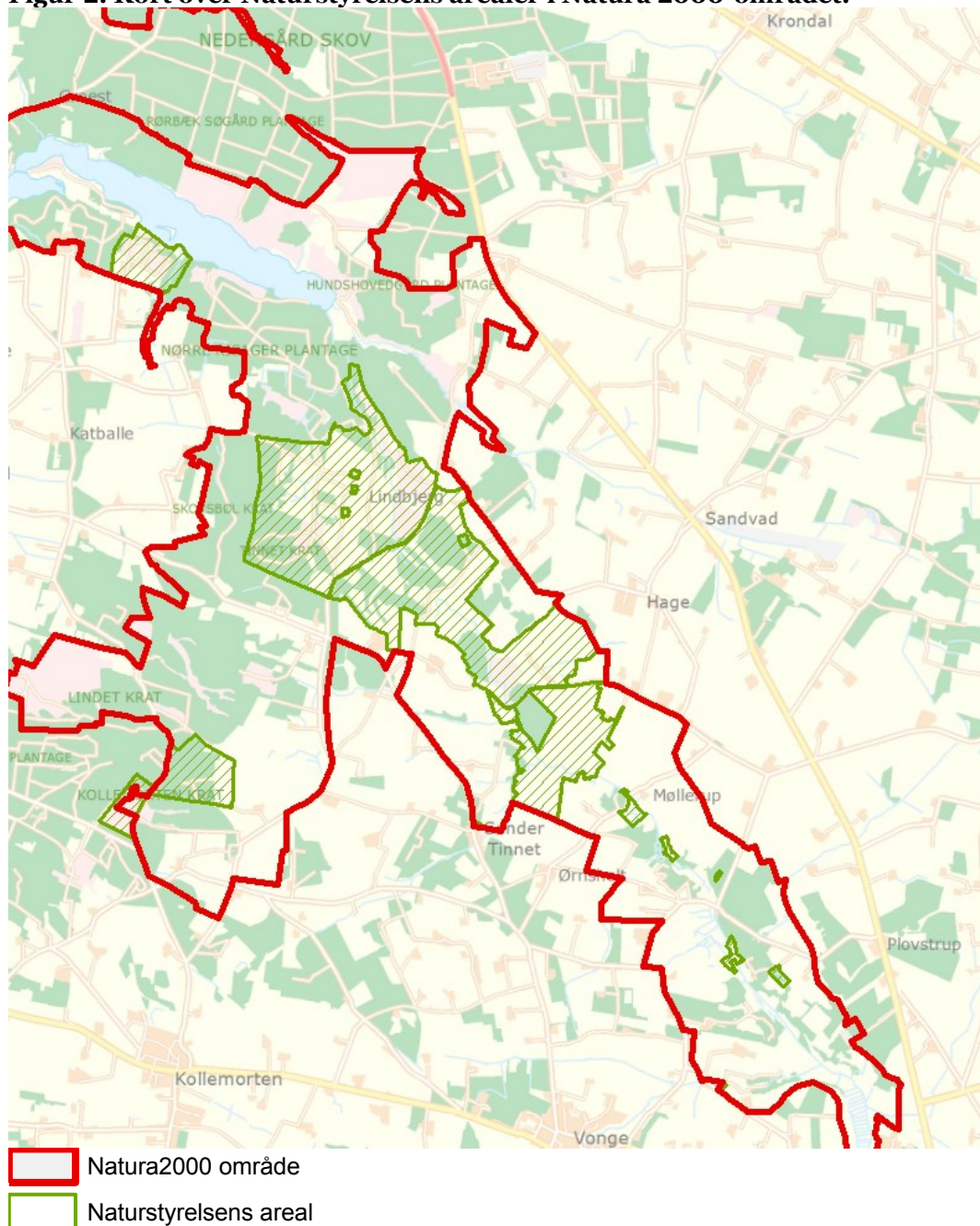
Habitatområdet H65, Store Vandskel, Rørbæk Sø og Tinnest Krat, ligger tæt på israndslinien. Afsmeltningen og den efterfølgende erosion og udvaskning har efterladt en sandet, næringsfattig jordbund, som er naturgrundlaget for heder og egekrat. Visse steder ligger den kalkrige, underliggende moræne så højt, at det fremsivende grundvand er kalkholdigt og betinger udviklingen af rigkær og kalkrige kildevæld. Der er en meget stor grundvandstilstrømning til områdets kilder og væld, der udgør starten på landets to største vandløb, nemlig Gudenåen og Skjern Å.

Habitatområdet H235, Holtum Ådal øvre del, ligger nord for H65. Holtum Å har sit udspring i Nedergård Skov nord for Rørbæk Sø og løber i en markant ådal mod nordvest. Jordbunden i området er sandet. I ådalsbunden findes enge og rigkær, og på ådalsskrænterne findes flere græssede overdrev og rester af egekrat. Området er meget varieret og rummer artsrige naturområder.

Natura 2000-området er specielt udpeget på grundlag af en væsentlig tilstedeværelse af følgende naturtyper og arters levesteder: rigkær, kildevæld, tør hede, surt overdrev, blank seglmos og odder.

For en uddybende beskrivelse af Natura 2000-området, herunder præsentation af udpegningsgrundlaget for området, henvises til [Natura 2000-planen](#). På SVANAs hjemmeside kan der også findes forklaring af begreber mv.

**Figur 2: Kort over Naturstyrelsens arealer i Natura 2000-området.**



Inden for området findes Naturstyrelsens arealer alene i området: Store Vandskel, Rørbæk Sø og Tinneret Krat.  
Styrelsens arealer omfatter vandløb, kilder, kildevæld, våd og tør hede, rigkær samt overdrev. Mange af overdrevene var, da Naturstyrelsen erhvervede dem, tilplantet med rødgran, der senere er blevet fældet. Naturstyrelsens arealer udgør ca. 430 ha af de i alt knap 2.400 ha som området dækker.

**Tabel a: Kortlagte lysåbne naturtyper i plejeplanen**

<b>Lysåbne naturtyper (ha)</b>		
	<b>naturtype</b>	<b>Total</b>
<b>7230</b>	Rigkær	16,0
<b>7220</b>	Kildevæld	2,5
<b>6410</b>	Tidvis våd eng	11,4
<b>7140</b>	Hængesæk	0,9
<b>4030</b>	Tør hede	63,7
<b>6230</b>	Surt overdrev	109,9
<b>Hovedtotal</b>		<b>204,5</b>

Desuden er der i udpegningsgrundlaget nævnt følgende arter, der forekommer, eller har potentiale til at kunne indfinde sig, i Naturstyrelsens dele af Natura 2000-området:

- Stor Vandsalamander(H65)
- Odder(H65)
- Bæklampret(H65)
- Damflagermus(65)

# 3. Status for gennemførelse og erfaringer fra 1. plejeplanperiode

Plejeplanen for 1. planperiode omfattede primært græsning og løbende rydning af opvækst i takt med behov. I alt blev ca. 230 ha af Naturstyrelsens arealer afgræsset, heraf er knap 150 ha lysåben natur medtaget som indsatsområder i Natura 2000-planen.

På de blødeste dele har det været nødvendigt at supplere afgræsningen med rydning af opvækst. Et tilbagevendende problem.

Naturstyrelsen har gennemført en evaluering i form af en statusopgørelse og overvejelser om hvilke erfaringer, der kan drages af første planperiode. Med baggrund i denne evaluering kan Naturstyrelsen konkludere, at de planlagte indsatser er gennemført i plejeperioden for Naturstyrelsens arealer og at disse indsatser har bidraget positivt til opfyldelse af Natura 2000-planens målsætninger.

**Tabel b: Status for gennemførelse af plejeplanens mål for 1. planperiode 2009-2015.**

Gennemførte indsatser (antal)	151	Gennemførte indsatser (areal)	179 ha	100 %
Ikke-gennemførte indsatser (antal)	0	Ikke-gennemførte indsatser (areal)	0 ha	0 %

## **Generelle bemærkninger og konkrete erfaringer i forhold til 1. generations plejeplanlægning**

### Generelle bemærkninger

Størstedelen af naturplejen i området bliver foretaget ved afgræsning, suppleret med afslåning og rydning af opvækst. Erfaringerne er at græsning alene ikke kan holde uønsket opvækst af vedplanter nede. Derfor må opvækst anses for at være et tilbagevendende problem som kræver rydning med jævne mellemrum. Tilgroning af de fugtigste dele er ligeledes et problem vil kræve en forsat indsats.

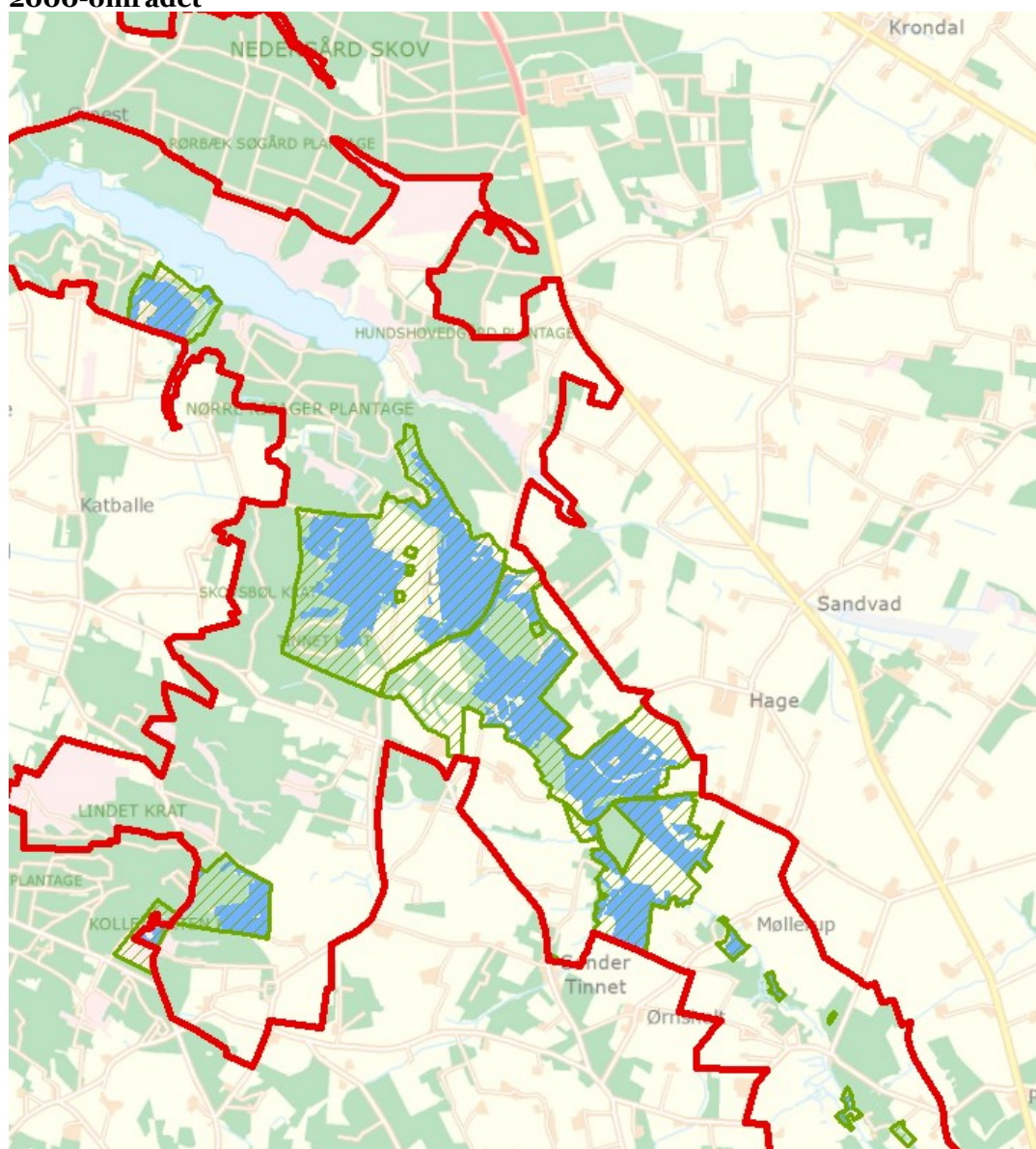




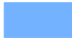

#### Konkrete erfaringer

- Mosearealerne i afdelingerne 4821,4822 og 4824 er under tilgroning med især pil. For at sikre mere optimale muligheder for bl.a. Maj-Gøgeurt planlægges en mere intensiv rydningsindsats.
- Andre mosearealer vil i nogen grad overgå til sumpskov, hvis kreaturerne ikke er i stand til at holde dem lysåbne.

# 4. Mål og plejetiltag

Figur 3: Oversigt over lysåbne naturtyper og planlagte indsatser i Natura 2000-området



-  Natura2000 område
-  Naturstyrelsens areal
-  Lysåbne habitatnaturtyper med planlagt indsats
-  Lysåbne habitatnaturtyper uden planlagt indsats

Plejeplanen er udarbejdet i overensstemmelse med Natura 2000-planens målsætninger og adresserer konkret følgende områdespecifikke retningslinjer fra Natura 2000-planens indsatsprogram:

- Der sikres sammenhæng mellem forekomster af overdrev, hede og rigkær med henblik på at gøre arealet mere robust overfor pludselige hændelser for at mindske randpåvirkninger fra omkringliggende landbrugsarealer og for at bidrage til etablering af større driftsenheder.
- Der gennemføres en grundlæggende indsats på hedearealer med henblik på forbedring af naturtilstanden ved enten efterfølgende pleje eller periodevis rydning/skrælning/afbrænding.
- Naturstyrelsens vil være særligt opmærksom på tør hede og surt overdrev, som har en væsentlig forekomst i området (jf. områdets målsætning) og er i tilbagegang.

I dette afsnit beskrives Naturstyrelsens *mål* for de ovenstående lysåbne naturtyper og arter i denne planperiode. Der kan være flere mål for et givent areal med en naturtype, og det samme kan være tilfældet for en art.

Desuden præsenteres de typer af *plejetiltag*, som Naturstyrelsen vil anvende på baggrund af Naturstyrelsens erfaringer og bedste viden om naturpleje, der blandt andet omtales i det vejledende indsatskatalog for N2000-plejeplanlægning for lysåbne naturtyper, Skov- og Naturstyrelsens Naturplejestrategi (1999), Naturstyrelsens plejebog om 'Græsning og høslæt i naturplejen', Naturstyrelsens plejebogsserie for henholdsvis overdrev, ferske enge, søer, strandenge, hede, mose, små vandhuller samt Naturstyrelsens Naturportal.

På et areal kan der forekomme mere end én slags plejetiltag, ligesom der kan være fastlagt flere tiltag for en art.

Arealtallene i tabellerne udtrykker Naturstyrelsens vurdering af omfanget af de enkelte plejetiltag, der vil blive gennemført i plejeplanens periode. I naturplejearket der ligger som bilag til driftsplanen fremgår Naturstyrelsens vurdering af plejebehovet for de løbende samt enkeltstående plejetiltag, herunder med en angivelse af lokaliteten, en prioritering af tidsfølgen på plejetiltagene, naturtilstanden og plejebehovet.

### Plejemål og plejetiltag for lysåbne naturtyper

Der vil på de lysåbne naturtyper i dette Natura 2000-område blive foretaget *løbende* pleje, med henblik på opretholdelse af naturtypen i form af græsning af ca. 180 ha heder, enge og overdrev, jf. nedenstående skema. Samtidig vil der efter behov ske en løbende rydning af opvækst på arealerne. Desuden vil der blive prioriteret en indsats for at hindre tilgroning af ca. 14 ha lavbundsarealer i form af rigkær, hængesæk og kildevæld.

**Tabel e: Plejemål for lysåbne naturtyper**

Målsatte habitatnaturtyper (ha)				
		Naturtype	Målsætning	Total
Eksisterende habitatnatur	7220	Kildevæld	Sikring af naturtypen	2,5
	4030	Tør hede	Sikring af naturtypen	14,9
			Naturtypebevarende pleje	50,0
	6230	Surt overdrev	Naturtypebevarende pleje	105,1
	7230	Rigkær	Sikring af naturtypen	10,7
			Naturtypebevarende pleje	4,3
	7140	Hængesæk	Sikring af naturtypen	0,9
	6410	Tidvis våd eng	Naturtypebevarende pleje	11,4



**Tabel f: Planlagte løbende plejetiltag af hensyn til lysåbne naturtyper**

Areal omfattet af indsatsen (ha)					
		Naturtype	Plejetiltag	Omfattet af eksisterende planlægning	Total
Eksisterende habitatnatur	7220	Kildevæld	Rydning af opvækst	Eksisterende	1,0
			Græsning	Eksisterende	1,7
			Ingen indsats i planperioden	Eksisterende	0,2
4030	Tør hede		Rydning af opvækst	Eksisterende	8,3
			Græsning	Eksisterende	51,4
			Slåning - d.v.s. uden fjernelse af det afslåede	Eksisterende	7,8
			Slæt - d.v.s. med fjernelse af det afslåede	Eksisterende	2,7
6230	Surt overdrev		Rydning af opvækst	Eksisterende	0,5
			Græsning	Eksisterende	104,6
7230	Rigkær		Rydning af opvækst	Eksisterende	9,3
			Græsning	Eksisterende	10,6
7140	Hængesæk		Rydning af opvækst	Eksisterende	0,9
			Græsning	Eksisterende	0,2
6410	Tidvis våd eng		Græsning	Eksisterende	11,4

I tabel f er der en opdeling i to kategorier "Eksisterende" og "Nyt":

- "Eksisterende": Kategorien dækker over de tilfælde, hvor det pågældende plejetiltag allerede er omfattet af den eksisterende driftsforvaltning eller hvor det fremgår af eksisterende driftsplaner og lignende, at plejetiltaget vil blive gennemført i plejeplanperioden.
- "Nyt": Kategorien omfatter de tiltag, der alene gennemføres for at opfylde målene i N2000-planerne for 2016-2021.

### Plejemål og plejetiltag for arter

Som hovedregel vil arterne på udpegningsgrundlaget have gavn af plejetiltagene for naturtyperne i de områder som arten er eller potentielt kan blive tilknyttet. Disse plejetiltag fremgår af tabel f og g.

Naturstyrelsen planlægger ikke yderligere indsats for arterne Damflagermus, Stor Vandsalamander, Odder og Bæklampret, der er på udpegningsgrundlaget, end de plejetiltag, der er oplyst under plejeplanerne for de lysåbne naturtyper.

### **Forventningen til den samlede indsats**

Den samlede indsats for naturtyper og arter på styrelsens arealer forventes at medføre, at:

- Naturtilstanden for naturtyper og for levesteder i tilstandsklasse I eller II er stabil eller i fremgang, mens tilstanden for naturtyper og levesteder for arter i tilstandsklasse III-V er i fremgang,
- Det samlede areal af naturtyper og levesteder er stabile eller i fremgang, såfremt naturforholdene tillader det.
- Naturtilstanden for naturtyper og arter uden tilstandsvurderingssystem opnår gunstig bevaringsstatus. Det betyder, at tilstanden og det samlede areal af levestederne for de udpegede arter stabiliseres eller øges, således at der er grundlag for tilstrækkelige egnede yngle- og fourageringsområder for arterne.

# Bilag

## Bilag 1: Resumé af plejeplan for Naturstyrelsens arealer i Natura 2000-område N 76 Store Vandskel, Rørbæk Sø, Tinnet Krat og Holtum Ådal øvre del

Natura 2000-området består af to adskilte habitatområder, H65 og H235. Natura 2000-området har et areal på i alt 2.389 ha fordelt på 2.221 ha fra H65 Store Vandskel, Rørbæk Sø og Tinnet Krat og på 168 ha fra H235 Holtum Ådal øvre del.

Habitatområdet H65, Store Vandskel, Rørbæk Sø og Tinnet Krat, ligger tæt på israndslinien.

Inden for området findes Naturstyrelsens arealer alene i området: Store Vandskel, Rørbæk Sø og Tinnet Krat. Styrelsens arealer omfatter vandløb, kilder, kildevæld, våd og tør hede, rigkær samt overdrev. Mange af overdrevene var, da Naturstyrelsen erhvervede dem, tilplantet med rødgran, der senere er blevet fældet. Naturstyrelsens arealer udgør ca. 430 ha af de i alt knap 2.400 ha som området dækker.

**Tabel I: Kortlagte lysåbne naturtyper i plejeplanen**

Lysåbne naturtyper (ha)		
	naturtype	Total
7230	Rigkær	16,0
7220	Kildevæld	2,5
6410	Tidvis våd eng	11,4
7140	Hængesæk	0,9
4030	Tør hede	63,7
6230	Surt overdrev	109,9
<b>Hovedtotal</b>		<b>204,5</b>

Plejeplanen er udarbejdet i overensstemmelse med Natura 2000-planens målsætninger og adresserer konkret følgende områdespecifikke retningslinjer fra Natura 2000-planens indsatsprogram:

- Der sikres sammenhæng mellem forekomster af overdrev, hede og rigkær med henblik på at gøre arealet mere robust overfor pludselige hændelser for at mindske randpåvirkninger fra omkringliggende landbrugsarealer og for at bidrage til etablering af større driftsenheder.
- Der gennemføres en grundlæggende indsats på hedearealer med henblik på forbedring af naturtilstanden ved enten efterfølgende pleje eller periodevis rydning/skrælning/afbrænding.
- Naturstyrelsen vil være særlig opmærksom på tør hede og surt overdrev, som har en væsentlig forekomst i området (jf. områdets målsætning) og er i tilbagegang.

### Indsats for de lysåbne naturtyper

I det følgende angives Naturstyrelsens planlagte indsats for de lysåbne naturtyper på udpegningsgrundlaget. Indsatsen er beskrevet i de følgende tabeller.



**Tabel II: Plejemål for lysåbne naturtyper**

Målsatte habitatnaturtyper (ha)				
		Naturtype	Målsætning	Total
Eksisterende habitatnatur	7220	Kildevæld	Sikring af naturtypen	2,5
	4030	Tør hede	Sikring af naturtypen	14,9
			Naturtypebevarende pleje	50,0
	6230	Surt overdrev	Naturtypebevarende pleje	105,1
	7230	Rigkær	Sikring af naturtypen	10,7
			Naturtypebevarende pleje	4,3
	7140	Hængesæk	Sikring af naturtypen	0,9
	6410	Tidvis våd eng	Naturtypebevarende pleje	11,4

**Tabel III: Planlagte løbende plejetiltag for lysåbne naturtyper**

Areal omfattet af indsatsen (ha)					
		Naturtype	Plejetiltag	Omfattet af eksisterende planlægning	Total
Eksisterende habitatnatur	7220	Kildevæld	Rydning af opvækst	Eksisterende	1,0
			Græsning	Eksisterende	1,7
			Ingen indsats i planperioden	Eksisterende	0,2
4030	Tør hede		Rydning af opvækst	Eksisterende	8,3
			Græsning	Eksisterende	51,4
			Slåning - d.v.s. uden fjernelse af det afslåede	Eksisterende	7,8
			Slæt - d.v.s. med fjernelse af det afslåede	Eksisterende	2,7
			Rydning af opvækst	Eksisterende	0,5
6230	Surt overdrev		Græsning	Eksisterende	104,6
			Rydning af opvækst	Eksisterende	9,3
7230	Rigkær		Græsning	Eksisterende	10,6
			Rydning af opvækst	Eksisterende	0,9
7140	Hængesæk		Græsning	Eksisterende	0,2
			Rydning af opvækst	Eksisterende	0,9
6410	Tidvis våd eng		Græsning	Eksisterende	11,4
			Græsning	Eksisterende	11,4

**Særlig indsats for arter**

Plejen af områdets lysåbne naturtyper vil samtidig tilgodese en række arter på udpegningsgrundlaget.

### **Forventningen til den samlede indsats**

Den samlede indsats for naturtyper og arter på styrelsens arealer forventes at medføre, at:

- Naturtilstanden for naturtyper og for levesteder i tilstandsklasse I eller II er stabil eller i fremgang, mens tilstanden for naturtyper og arters levesteder, i tilstandsklasse III-V er i fremgang.
- Det samlede areal af naturtyper og levesteder er stabile eller i fremgang, hvis naturforholdene tillader det.
- Naturtilstanden for naturtyper og arter uden tilstandsvurderingssystem opnår gunstig bevaringsstatus. Det betyder, at tilstanden og det samlede areal af levestederne for de udpegede arter stabiliseres eller øges, således at der er grundlag for tilstrækkelige egnede yngle- og fourageringsområder for arterne.







**Miljø- og  
Fødevareministeriet**  
Naturstyrelsen

Gjøddinggård  
Førstballevej 2  
7183 Randbøl

[www.nst.dk](http://www.nst.dk)