

189d Gamle og Nye Frederiks Sandstensbrud

Sandsten fra Nedre Kambrium

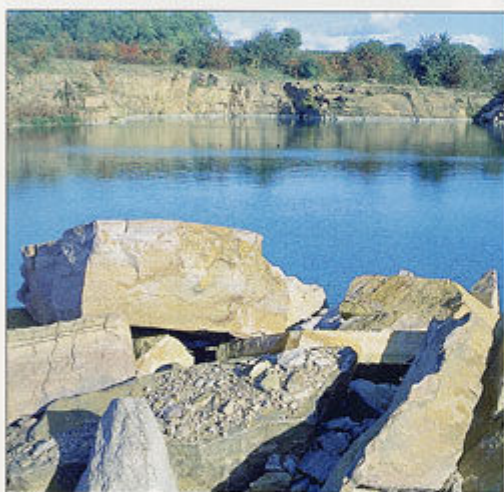


Fig. 189d.1. Nye Frederiks Stenbrud med Nexø Sandsten. Sandstenen danner tykke lag, der er velegnede som byggesten. Foto: Peter Moors (1994).

stærkt hærtnet. De relativt tykke lag er mange steder krydslejede, og der findes lagflader med tørringssprækker og belastningsstrukturer. I den øverste del af profilet er den rødlig sandsten skåret af en mindre kanal, som er opfyldt med en hvid, glaukonitholdig sandsten. Det røde sand er sandsynligvis aflejret i et flettet flodsystem, der strømmede til fra nord. Mineralen glaukonit dannes imidlertid kun i saltvand, og det glaukonitholdige sand i kanaludfyldningen tyder derfor på, at kystlinien har ligget nær ved, og at en marint influeret kanal, eventuelt en tidevandskanal, på et sent tidspunkt i aflejningsperioden har skåret sig ned i flodslotten.

I det Nye Frederiks Stenbrud findes en lys rødlig, fin- til mellemkornet sandsten, og der ses i sandstenen en vekslen mellem strukturløse og krydslejede lag med tykkelser op til 0,5 meter. Sandet antages at være aflejret i flettede floder, hvorefter det er blevet sammenkittet til en sandsten med en grundmasse af jernholdige mineraler.

Lagene hælder ca. 4° mod sydøst på grund af jordskorpebevægelser, som har fundet sted, efter at sandstenen er blevet aflejret.

Værdi

I det Gamle Frederiks Sandstensbrud ses, som et af de eneste steder, de marine indslag i den øvre del af Nexø Sandstenen. Profilet er derfor bevaringsværdigt, bl.a. med henblik på videnskabelige studier.

Lokalitetstype

De to Frederiks Sandstensbrud i Nexø Sandsten ligger nord for Nexø nær vejen mod Svaneke. Det Gamle Frederiks Stenbrud, som er Bornholms ældste stenbrud fra 1754, findes på den østlige side af vejen ud mod kysten. Bruddet har ikke været i gang i mange år, men et profil i sandstenen kan stadig ses ind mod vejen. Den øvrige del er vandfyldt. Det nye brud findes vest for vejen. Det er også delvis vandfyldt, men her hentes stadig brudte sten. Et oversigtsfoto over sandstensbruddene findes side 4.

Geologi

I det Gamle Frederiks Stenbrud er Nexø Sandstenen lys rødlig med et stort feldspatindhold og ofte

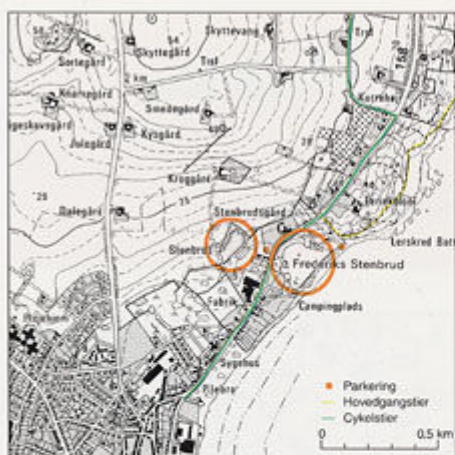


Fig. 189d.2. Gamle og Ny Frederiks Sandstensbrud.
1:25,000. Udmåt af 1812 III NØ (1986).

Lokaliteten har desuden stor brydningshistorisk interesse, idet bruddet blev anlagt i 1754 under kong Frederik V, som det første, større stenbrud på Bornholm. Nexø Sandstenen har siden været udnyttet i stor stil til bl.a. indfatning af døre og vinduer, som trappeste og som sokler. Kunstindustrimuseet i Bredgade i København (det tidligere Frederiks Hospital) var den første bygning, hvor Nexø Sandstenen blev anvendt ligesom sandstenen er brugt i Frihedsstøtten. Andre Københavnske bygninger med Nexø Sandsten er Dømmehuset, Domkirken, Københavns Universitet og Nationalmuseet (det nye gulv). På Bornholm ses Nexø Sandsten som gulfølser i dele af det nye kunstmuseum.

Plejeforslag

Det gamle brud ved kysten er ryddet og plejet gennem de sidste par år i forbindelse med istandsættelse af områdets bygninger. Det er planen, at der skal foretages jævnlig pleje af området, men plejemyndigheden vil afhænge af de fremtidige ejerforhold, og af om der bliver gennemført en fredning af kystbruddet. Skov- og Naturstyrelsen har udarbejdet forslag til fredning.

I det nye brud er der stadig tilladelse til indvinding. I forbindelse med efterbehandlingen af stenbruddet bør det vurderes, hvorledes profilerne i Nexø Sandstenen kan plejes og beskyttes.



Fig. 189d.3: I 1754 åbnedes som nævnt det første stenbrud i sandstenen ved Nexø. Få årtier senere blev sandstenen bl.a. anvendt ved opførelsen af Ildbrandshusene efter Københavns brand i 1795. I denne husnække på Højbro Plads er Nexø Sandsten benyttet som murfriser og som indfatning omkring vinduer og døre. Foto: Steen Andersen (1995).

Litteratur

Hansen, K. (1936): Die Gesteine des Unterkambriums von Bornholm. - Danm. Geol. Unders., II rk., 62, 194 sider.

Hansen, K. (1938): Lidt om Nexø-Sandstenen og de grønne Skifre paa Bornholm. - Naturens Verden, 22 årg., 1. 36-47.

Feltbeskrivelse

Gamle Frederiks Sandstensbrud: Jens Bruun-Petersen, 1971.

Administrative forhold

Nexo Kommune

Delvis statsejet, delvis privat eje

En fredningssag verserer for sandstensbrudene med omgivelser (1995)