



Miljøministeriet
Naturstyrelsen

Natura 2000- plejeplan

for Naturstyrelsens arealer

i Natura 2000-område nr. 10
Holtemmen, Højsande og Nordmarken



Titel:

Natura 2000-plejeplan for
Naturstyrelsens arealer i Natura 2000-
område nr. 10 Holtemmen, Højsande og
Nordmarken

Udgiver:

Naturstyrelsen
Haraldsgade 53
2100 København Ø
www.nst.dk

År:

2012

Foto:

Forside: Torben Ebbensgaard
Øvrige: Naturstyrelsen

Kort:

Naturstyrelsen, på baggrund af kortmaterialer i henhold til tilladelse
G18/1997 (Kort og Matrikelstyrelsen)

ISBN nr.

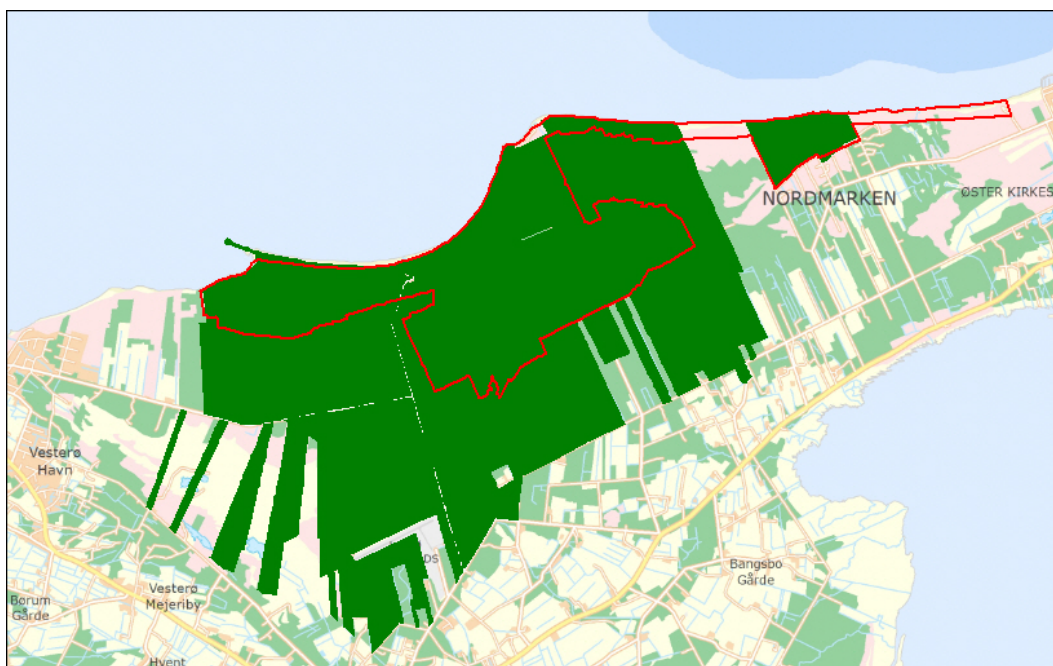
978-87-7279-894-3

Må citeres med kildeangivelse.

Generelt

Naturstyrelsen har udarbejdet Natura 2000-planer for 246 områder i Danmark.

Denne plejeplan følger op på Natura 2000-planen for område N10 *Holtemmen, Højsande og Nordmarken* og vedrører Naturstyrelsens arealer på 669 ha



Billede 1 Oversigt over Natura 2000-områdets afgrænsning (rød streg) og styrelsens arealer (stærk grøn farve) i området.

I denne plejeplan er arealer og indsats opdelt på henholdsvis lysåbne naturtyper og skovnaturtyper. Bemærk, at Naturstyrelsens samlede arealforvaltning i området er omfattet af flere planbestemmelser og retningslinjer end dem, der findes i denne plan.

For supplerende læsning henvises til

<http://www.naturstyrelsen.dk/Naturbeskyttelse/Skov/Statsskovene/Drift/Driftsplan/Vendsyssel/>

Naturstyrelsen skal udarbejde et resumé af plejeplanen, som skal indgå i en kommunal/statslig Natura 2000-handleplan. Dette resumé er indsat som bilag 1.

Der er udarbejdet en såkaldt miljøvurdering ("SMV") af plejeplanen. Den er indsat som bilag 2.

Plejeplanen skal senest være gennemført med udgangen af år 2015, dog 2021 for skovbevoksede, fredskovspligtige arealer.

Områdebeskrivelse

Højsande og Nordmarken indeholder store arealer med veludviklet gråklit og klithede. Gråklitterne har en usædvanlig høj artsdiversitet af laver og indeholder bl.a. fine afblæsningsflader. Desuden findes fine arealer med skovbevokset klit i området, helt overvejende bevokset med birk og skovfyr. Sidstnævnte på sit formodentlig sidste naturlige voksested i Danmark.

Holtemmen består af en unik mosaik af våde kær, våde heder, tørvelavninger og strandsøer. Her findes mere end halvdelen af landsdelens areal med tørvelavninger, som kendetegnes ved massiv forekomst af liden soldug, hvid og brun næbfrø samt liden ulvefod.

Området har en række sjældne planter, bl.a. pæne bestande af orkideen hjertelæbe, stilk-månerude samt landets eneste voksested af strand-vortemælk. I lobeliesøen Øster Foldgård Sø findes de sjældne planter strandbo og fin bunke.

For en uddybende beskrivelse af Natura 2000-området, herunder præsentation af udpegningsgrundlaget for området, henvises til [Natura 2000-planen](#). På Naturstyrelsens hjemmeside kan der også findes forklaring af begreber mv.

Naturstyrelsen ejer ca 94 % af området, det gælder Holtemmen, Store Dal, Højsande, Foldgårdsøen, Hvidebakker, arealer i Nordmarken øst for Banstensvej.

Tabel A Naturtyper i plejeplanen

Naturtype	Nr.	Navn	Areal ejet af NST (ca. ha)
Lysåbne naturtyper	1330	Strandeng	2
	2130	Grå/grøn klit	105
	2140	Klithede	243
	2190	Klitlavning	12
	4010	Våd hede	23
	4030	Tør hede	4
	6230	Surt overdrev	2
	6410	Tidvis våd eng	<1
	7150	Tørvelavning	8
	7230	Rigkær	1
			401
Skovnaturtyper	2180	Skovklit	5
	91D0	Skovbevokset tørvemose	1
			6
	Ialt		408

Mål og plejetiltag

I dette afsnit beskrives Naturstyrelsens mål for lysåbne naturtyper og skovnaturtyper i denne planperiode. Der kan være flere mål for et givent areal med en naturtype, og det samme kan være tilfældet for en art.

Desuden præsenteres de typer af pleje/drift, som styrelsen forventer at anvende. På et givent areal kan der forekomme mere end én slags pleje/drift, ligesom der kan være fastlagt flere tiltag for en art.

Arealtallene i tabellerne udtrykker Naturstyrelsens bud på omfanget af de enkelte plejetiltag.

❖ Lysåbne naturtyper

Der foretages *løbende* pleje ved f.eks. græsning på heder, moser og overdrev. Endvidere er dele af heder er underlagt en cyklisk drift med lyngslæt og pletvise afbrændinger med års mellemrum. Bekæmpelse af den invasive art Rynket Rose har også karakter af løbende pleje da den skal slås mange gange i løbet af 1-2 år for at forsvinde. Og derefter stadig kræver opsyn og lejlighedsvis bekæmpelse.

Tabel B Mål for lysåbne naturtyper

			Periodens mål	Ha (ca.)
Eksisterende habitatnatur	1330	Strandeng	Naturtypebevarende pleje	2
	2130	Grå/grøn klit	Naturlig dynamik	3
			Naturtypebevarende pleje	103
	2140	Klithede	Naturlig dynamik	3
			Naturtypebevarende pleje	242
	2190	Klitlavning	Naturlig dynamik	<1
			Naturtypebevarende pleje	12
	4010	Våd hede	Naturtypebevarende pleje	23
	4030	Tør hede	Naturtypebevarende pleje	4
	6230	Surt overdrev	Naturtypebevarende pleje	2
	6410	Tidvis våd eng	Naturtypebevarende pleje	<1
	7150	Tørvelavning	Naturtypebevarende pleje	8
7230	Rigkær	Naturtypebevarende pleje	1	
Potential habitatnatur			Udvikling mod 4010 Våd hede	1
			Udvikling mod 4030 Tør hede	1
			Udvikling mod 6230 Surt overdrev	1
			Udvikling mod 7230 Rigkær	1

Der foretages *enkelstående* indgreb i form af rydning af opvækst i klitternes naturtyper samt overdrev og moser.

Udvidelsen af visse naturtyper sker især ved bekæmpelse af invasive arter, rydning af tilgroning samt afgræsning.

Rydning i skovtyper af ikke hjemmehørende arter, bla Klitfyr og Østrigsk Fyr kan betyde at dele af skovtypen, i hvert fald i en periode, fremstår som lysåben.

Tabel C Pleje af hensyn til lysåbne naturtyper

			Plejetiltag	Eksisterende driftsplan mv. eller nyt	Ha (ca.)
Eksisterende habitatnatur	1330	Strandeng	Bekæmpelse af invasive arter	eksisterende	2
	2130	Grå/grøn klit	Andet areal uden drift	eksisterende	3
			Bekæmpelse af invasive arter	eksisterende	5
			Rydning af bevoksning	nyt	9
			Rydning af opvækst	eksisterende	<1
				nyt	2
			Afbrænding	eksisterende	3
			Græsning	eksisterende	14
			nyt	50	
	2140	Klithede	Andet areal uden drift	eksisterende	3
			Bekæmpelse af invasive arter	eksisterende	1
			Rydning af bevoksning	nyt	15
			Rydning af opvækst	nyt	8
			Afbrænding	eksisterende	6
			Græsning	eksisterende	14
			nyt	154	
	2190	Klitlavning	Andet areal uden drift	eksisterende	<1
			Rydning af bevoksning	nyt	5
			Rydning af opvækst	nyt	<1
			Græsning	nyt	8
	4010	Våd hede	Rydning af bevoksning	nyt	<1
			Afbrænding	eksisterende	11
			Græsning	eksisterende	23
4030	Tør hede	Rydning af bevoksning	nyt	1	
		Afbrænding	eksisterende	3	
		Græsning	eksisterende	3	
6230	Surt overdrev	Bekæmpelse af invasive arter	eksisterende	1	
		Græsning	eksisterende	1	
6410	Tidvis våd eng	Rydning af bevoksning	nyt	<1	
7150	Tørvelavning	Græsning	eksisterende	8	
7230	Rigkær	Græsning	eksisterende	1	
Potentiel habitatnatur			Bekæmpelse af invasive arter	eksisterende	1
			Rydning af bevoksning	nyt	1
			Rydning af opvækst	eksisterende	3
			Græsning	eksisterende	3

I tabel C er der en opdeling til to kategorier:

- "Eksisterende driftsplan mv.": Kategorien dækker over de tilfælde, hvor den pågældende drift/pleje allerede forekommer eller hvor det fremgår af eksisterende driftsplaner og lignende, at tiltaget skal gennemføres.
- "Nyt": Kategorien omfatter de tiltag, der først er blevet fastlagt med denne plejeplan.

Bemærk at hvis 100 ha ryddes for opvækst eller invasive arter der dækker 2 % , regnes det som rydning af 2 ha.

❖ Skovnaturtyper

Skovnaturtyper sikres primært ved en skovnaturtypebevarende drift og pleje, og omfattes af en såkaldt **basissikring** ([link til definition](#)). Der sker en **supplerende sikring** ved bevarelse af et antal store træer til henfald.

Endvidere foretages bekæmpelse af problemarter i skovtyperne, det gælder især Klitfyr Pinus contorta og Sitkagran, men også andre naturtype fremmede træer fjernes, bla Østrigsk Fyr.

Der foretages ikke nye rydning med henblik på konvertering til lysåben naturtype, men dele kan fremstå lysåbne efter fjernelse af de ovenfor nævnte arter, i hvert fald i en periode.

Tabel D Mål for skovnaturtyper

		Periodens mål	Ha (ca.)
2180	Skovklit	Sikring af naturtypen	5
		Skovnaturtypebevarende drift	5
		Naturtypebevarende pleje	1
91D0	Skovbevokset tørvemose	Sikring af naturtypen	1
		Skovnaturtypebevarende drift	1

Tabel E Forvaltning af skovnaturtyper

		Plejetiltag	Eksisterende driftsplan mv. eller nyt	Ha (ca.)
2180	Skovklit	Bekæmpelse af invasive arter	nyt	1
		Basissikring af skovnaturtyper	nyt	5
		Bevarelse af 3-5 store træer pr. ha til henfald	eksisterende	5
91D0	Skovbevokset tørvemose	Basissikring af skovnaturtyper	nyt	1
		Bevarelse af 3-5 store træer pr. ha til henfald	eksisterende	1

I tabel E er der en opdeling til to kategorier:

- "Eksisterende driftsplan mv.": Kategorien dækker over de tilfælde, hvor den pågældende drift/pleje allerede forekommer eller hvor det fremgår af eksisterende driftsplaner og lignende, at tiltaget skal gennemføres.
- "Nyt": Kategorien omfatter de tiltag, der først er blevet fastlagt med denne plejeplan.

❖ Ændring af naturtype

Som tidligere nævnt skal nogle af områdets arealer uden habitatnatur udvikle sig til naturtyper på sigt. Tabel H viser, hvad periodens indsats forventes at betyde for de enkelte naturtypers udstrækning på sigt.

Udvidelsesmål	Forøgelse på sigt, ca. ha
Udvikling mod 4010 Våd hede	1
Udvikling mod 4030 Tør hede	1
Udvikling mod 6230 Surt overdrev	1
Udvikling mod 7230 Riggær	1
<i>Ialt</i>	4

Tabel H Planlagte udvidelser af naturtyper

Bilag

Bilag 1: Resumé af plejeplan for Naturstyrelsens arealer i Natura 2000-område Natura 2000-område nr. 10 Holtemmen, Højsande og Nordmarken

Naturstyrelsen ejer ca 94 % af området, det gælder Holtemmen, Store Dal, Højsande, Foldgårdsøen, Hvidebakker, arealer i Nordmarken øst for Banstensvej.

Tabel a Kortlagte naturtyper på Naturstyrelsens arealer i området

Naturtype	Nr.	Navn	Areal ejet af NST (ca. ha)
Lysåbne naturtyper	1330	Strandeng	2
	2130	Grå/grøn klit	105
	2140	Klithede	243
	2190	Klitlavning	12
	4010	Våd hede	23
	4030	Tør hede	4
	6230	Surt overdrev	2
	6410	Tidvis våd eng	<1
	7150	Tørvelavning	8
	7230	Rigkær	1
			401
Skovnaturtyper	2180	Skovklit	5
	91D0	Skovbevokset tørvemose	1
			6
			408
		Ialt	408

Indsats for naturtyperne

I det følgende angives Naturstyrelsens planlagte indsats for *naturtyperne* på udpegningsgrundlaget. Indsatsen er beskrevet i 3 tabeller:

- Lysåbne naturtyper
- Skovnaturtyper
- Planlagte udvidelser af naturtyperne

I tabel b og c skelnes mellem "Eksisterende driftsplan mv." og "Nyt", da der allerede ifølge driftsplaner m.m. for styrelsens arealer skal ske en drift/pleje, der bidrager til at gennemføre plejeplanen.

Tabel b Planlagt indsats for lysåbne naturtyper

Plejetiltag	Eksisterende driftsplan mv. eller nyt	Ha (ca.)
Areal uden drift	eksisterende	6
		6
Bekæmpelse af invasive arter	eksisterende	9
		9
Rydning af uønsket opvækst	eksisterende	<1
	nyt	39
		40
Afskrælning eller afbrænding	eksisterende	24
		24
Græsning	eksisterende	64
	nyt	212
		277

Tabel c Planlagt indsats for skovnaturtyper

Plejetiltag	Eksisterende driftsplan mv. eller nyt	Ha (ca.)
Bekæmpelse af invasive arter	nyt	1
		1
Skovnaturtypebevarende drift og pleje	nyt	6
		6
Bevarelse af store træer til henfald	eksisterende	6
		6

Udvidelsesmål	Forøgelse på sigt, ca. ha
Udvikling mod 4010 Våd hede	1
Udvikling mod 4030 Tør hede	1
Udvikling mod 6230 Surt overdrev	1
Udvikling mod 7230 Riggær	1
Ialt	4

Tabel d Planlagte udvidelser af naturtyper

Bilag 2: Miljøvurdering af Natura 2000-plejeplanen for Natura 2000-område nr. 10 Holtemmen, Højsande og Nordmarken

Den enkelte plejeplan skal i henhold til lovbekendtgørelse nr. 936 af 24. september 2009 om miljøvurdering af planer og programmer have sin egen miljørapport. Rapporten skal indeholde de oplysninger, der følger af bilag 1 i loven.

Der er også udarbejdet en miljøvurdering af Natura 2000-planen, som ligger på Naturstyrelsens hjemmeside: http://www.naturstyrelsen.dk/NR/rdonlyres/8841C5F3-BD74-4ABF-A1BF-776C44D211B8/110477/10_holtemmen_SMV.pdf

a) Planens indhold og hovedformål samt andre relevante planer

❖ Indhold

Det primære indhold i plejeplanen for Naturstyrelsens areal er en oversigt over planperiodens mål og plejetiltag for naturtyper og arter på Natura 2000-områdets udpegningsgrundlag.

❖ Formål

Plejeplanens formål er at udmønte Natura 2000-planen på Naturstyrelsens andel af Natura 2000-området. Indsatsen i 1. planperiode skal sikre eksisterende naturværdier på udpegningsgrundlaget og indlede en proces, der genopretter eventuel akut truet natur under hensyntagen til eventuelle modstridende naturinteresser.

❖ Relevante planer

Plejeplanen følger op på Natura 2000-planen for området. Udover at være omfattet af plejeplanen, er Naturstyrelsens arealer også underlagt andre interne retningslinjer for arealforvaltningen. I det omfang der måtte være modstrid mellem dem og plejeplanen, vil plejeplanen blive fulgt.

Indenfor Natura 2000-området ligger tre fredninger:

- Horneks Odde (11 ha), der er en landskabsfredning
- Højsande (515 ha), der er en naturvidenskabelig fredning består dels af selve Højsande, dels af Holtemmen
- Nordmarken (51 ha), der er en landskabs- og naturvidenskabelig fredning.

Naturstyrelsens arealer ligger stort set inden for disse fredninger, en større undtagelse er dog knap 40 ha i Nordmarken mellem Banstensvej og Prof. Johansens Vej.

b) Nuværende miljøstatus og nul-alternativet

Områdets nuværende miljøstatus er gennemgået i Natura 2000-planen for det aktuelle område, hvorfor der henvises til denne.

Hvis ikke plejeplanen for 1. planperiode iværksættes, vil skovene alene blive drevet i henhold til bl.a. principperne om naturnær skovdrift, da arealerne er omfattet af Naturstyrelsens strategi om naturnær skovdrift og certificeret efter FSC- og PEFC-standarden for bæredygtig skovdrift. Det indebærer bl.a. at der arbejdes for at sikre et kontinuerligt skovdække og et stabilt skovklima, foryngelse af skoven baseret på selvsåning og at skoven hverken sprøjtes eller gødes. Alle forekomster af skovnaturtyper vil dog ikke nødvendigvis udvikles i retning af eller fastholdes i gunstig bevaringsstatus, hvis ikke plejeplanen iværksættes.

Ligeledes vil de lysåbne arealer blive plejet i henhold til bl.a. Naturstyrelsens naturplejestrategi. Arealerne vil blive drevet uden gødsning, sprøjtning eller omlægning. Alle forekomster af lysåbne naturtyper vil dog ikke nødvendigvis udvikles i retning af eller fastholdes i gunstig bevaringsstatus, hvis ikke plejeplanen iværksættes.

c) Miljøforhold i områder, der kan blive væsentligt berørt af plejeplanen

- Den planlagte plejetiltag vil påvirke arealet og tilstanden af naturtyperne,
- Plejeindgrebene (med henblik) på lysåben natur vil påvirke det åbne landskab.,
- Der er desuden tiltag der vil påvirke hydrologien i området.

d) Eksisterende miljøproblemer

Der er en række trusler mod naturtyper og arter på områdets udpegningsgrundlag, herunder tilgroning, invasive arter og udtørring. Truslerne er systematisk beskrevet i Natura 2000-planen for området, hvorfor der henvises til denne.

e) Relevante internationale miljøbeskyttelsesmål

Plejeplanen er en udmøntning af EU's habitat- og fuglebeskyttelsesdirektiver implementeret i dansk lov via miljømålsloven og skovloven. Plejeplanen vil sikre, at areal og tilstand af naturtyper på udpegningsgrundlaget, samt levesteder for arter på udpegningsgrundlaget, ikke går tilbage eller forringes. Samtidig vil der ske en særlig indsats for truede naturtyper og arter.

I henhold til EU's vandrammedirektiv er det overordnede mål at naturlige vandforekomster opnår "god tilstand". Direktivet er implementeret via miljømålsloven og skal realiseres med vandplanerne. Arbejdsdelingen mellem vandplanerne og Natura 2000-planerne (og dermed plejeplanerne) er således, at vandplanlægningen tager sig af vandkvalitet i vandløb, større søer, kystvande og fjorde, mens Natura 2000-planlægningen tager sig af småsøer og hydrologien på naturarealer som f.eks. rigkær og andre engarealer.

Natura 2000-direktiverne er blandt EU's bidrag til gennemførelsen af en række internationale biodiversitetskonventioner som f.eks. Ramsar-konventionen, Bern-konventionen og Bonn-konventionen, samt delmål 11 og 12 blandt de 20 delmål som blev vedtaget ved partsmødet i FN's biodiversitetskonvention i Nagoya i 2010 (Aichi-målene). Delmål 11 og 12 omhandler netop beskyttelse af naturområder og arter.

f) Planens indvirkning på miljøet

Planens indvirkning på	Påvirkes	Ingen væsentlig påvirkning	Redegørelse for indvirkning
Biologisk mangfoldighed	X		Den biologiske mangfoldighed knyttet til naturtyper på udpegningsgrundlaget sikres og øges via afgræsning, rydning af opvækst, bekæmpelse af invasive arter, afskæring af grøfter, særlige artshensyn mm. Den planlagte drift og pleje fastholder og/eller genopretter naturtyperne på udpegningsgrundlaget med deres

karakteristiske arter. Genopretningen af naturtyperne vil typisk ske på bekostning af mere artsfattige og "trivielle" naturtyper.

Befolkningen	X		Mulighederne for rekreative oplevelser i tilknytning til området sikres eller forbedres via et forbedret naturgrundlag.
Menneskers sundhed		X	
Fauna og flora	X		Området rummer en pæn bestand af bilag IV-arten Spidssnudet Frø, der er eneste springpadde på Læsø. Området rummer også en række truede rødlistearter. På nogle af landets absolut bedste lanheder vokser flere rødlistede arter, bl.a. de kritisk truede Sne-Kruslav og Gulgrøn Mankelav. Landets eneste bestand af Strand-Vortemælk, en af de to største bestande af Stilk-Månerude og en bestand af den rødlistede orkidé Hjertelæbe. Blandt insekterne findes også mange rødlistede bl.a. den på europæisk plan rødlistede dagsommerfugl Ensian-Blåfugl. Alle kendte rødlistearter vurderes at have fordel af de indsatser der planlægges for i området.
Jordbund		X	
Vand		X	I nogle af birkeskoven og de fladvandede søer forventes en højere vandstand.
Luft		X	
Klimatiske faktorer		X	
Materielle goder		X	
Landskab	X		Græsning og rydning af opvækst vurderes, hver på sin måde, at bidrage til den landskabelige oplevelse i området.
Kulturarv, herunder kirker		X	
Arkitektonisk arv		X	
Arkæologisk arv		X	

g) Foranstaltninger der modsvarer negativ indvirkning på miljøet

Plejeplanen forventes ikke at få negative konsekvenser for miljøet, men vil derimod sikre og forbedre områdets naturgrundlag, med fokus på arter og naturtyper på udpegningsgrundlaget. Der vurderes derfor ikke at være behov for foranstaltninger der modsvarer negativ indvirkning på miljøet.

h) Grundlag for prioriteringer og valg

Natura 2000-planen udgør grundlaget for plejeplanens prioriteringer og valg. I de tilfælde hvor der har været forudset en modstrid mellem hensyn til forskellige arter og/eller naturtyper på områdets udpegningsgrundlag, har Natura 2000-planen allerede foretaget denne prioritering.

i) Overvågning

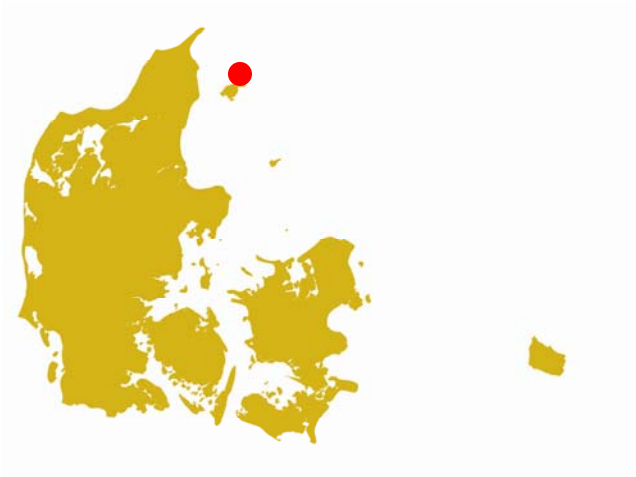
Natura 2000-indsatsen bliver løbende overvåget i forhold til udpegningsgrundlag og naturværdier via NOVANA overvågningsprogrammet. Desuden afrapporterer Danmark den nationale indsats vedrørende habitat- og fuglebeskyttelsesdirektiverne til EU-kommissionen hvert 6. år.

j) Ikke-teknisk resume

I medfør af lovbekendtgørelse nr. 936 af 24. september 2009 er der foretaget en miljøvurdering af plejeplanen for Naturstyrelsens arealer i Natura 2000-område nr. 10 *Holtemmen, Højsande og Nordmarken*. Plejeplanens formål er at udmønte Natura 2000-planen for de pågældende arealer ved at sikre eller forbedre tilstand og bevaringsprognose for de arter og naturtyper, området er udpeget for at beskytte. Hvis ikke plejeplanen iværksættes, vil naturtyperne blive plejet/drevet med vidtgående naturhensyn i henhold til styrelsens øvrige planer og strategier. Alle forekomster af naturtyper vil dog ikke nødvendigvis udvikles i retning af eller fastholdes i gunstig bevaringsstatus, hvis ikke plejeplanen iværksættes.

Plejeplanen forventes at sikre og forbedre naturtilstanden i området ved hjælp af ekstensiv drift og pleje af de lysåbne naturtyper på områdets udpegningsgrundlag samt genopretning af mere naturlige hydrologiske forhold. Plejeplanen forventes at sikre og forbedre naturtilstanden for skovnaturtyperne på områdets udpegningsgrundlag ved hjælp af en skovnaturtypebevarende drift og pleje.

Området rummer også en række truede, rødlistede, arter der ikke er omfattet af planen, men som tilgodeses af de tiltag der planlægges for. Det samme gælder den landskabelige oplevelse i området.



Miljøministeriet
Naturstyrelsen

Haraldsgade 53
DK-2100 København Ø
Tlf.: (+45) 72 54 30 00

www.nst.dk